

进入车辆

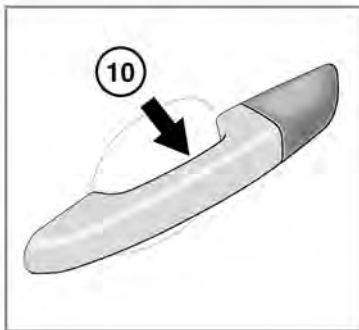
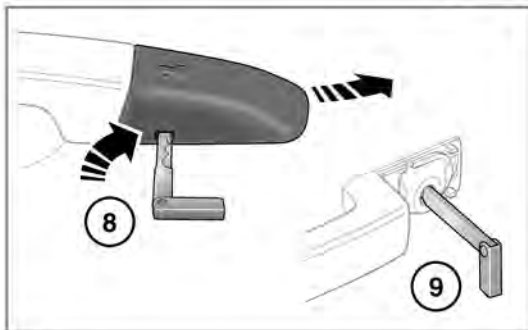
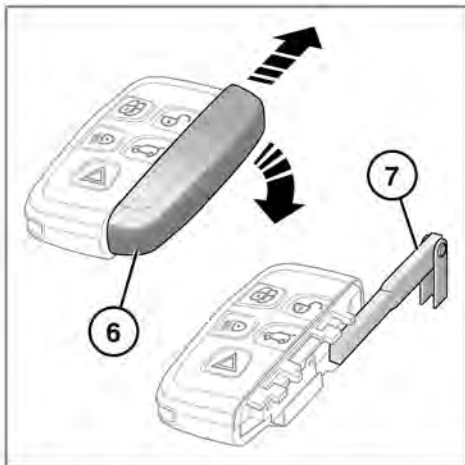
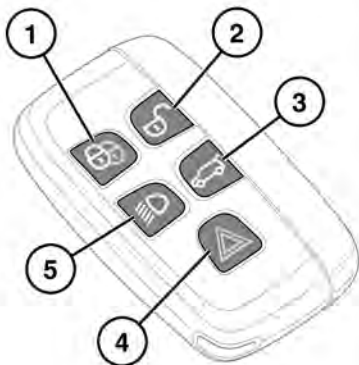
解锁车辆

⚠ 为防止意外或非授权操作，切勿在无人照看的情况下将儿童或动物留在车内。当智能钥匙在车内时，车辆可以被操纵。

注意： 智能钥匙的工作范围将有很大的不同，取决于大气条件以及来自其他发射设备的干扰情况。

注意： 如果任何车门或尾门在短时间内解锁 10 次，则插销会被禁用大约一分钟。

车辆配备了 2 把智能钥匙。智能钥匙用作锁闭遥控装置和报警系统，允许在不使用传统钥匙的情况下锁闭、解锁和驾驶车辆。请参阅 **6, 免匙进入、13, 免匙锁闭和 100, 启动发动机**。每把智能钥匙还配有一把应急钥匙，位于滑出盖板后面。



E174002

1. 锁闭：按下即可锁闭车辆。车辆单次锁闭。在某些市场中，再次按下可双重锁闭车辆。请参阅 **12, 单次锁闭**、**12, 双重锁闭**。如果安装并启用了电动折叠后视镜，后视镜将折叠起来。请参阅 **100, 免匙启动备份**。按住可启用车窗全关功能。请参阅 **13, 车窗全关**。
2. 解锁：短按此按钮可解锁车辆，并解除警报。危险警告灯将闪烁两次，表明车辆已解锁，警报功能已禁用。车内灯将会亮起，以方便进入车内。
如果安装并启用了电动折叠后视镜，后视镜将展开。按住可启用车窗全开功能。请参阅 **6, 车窗全开**。
3. 行李箱：短按此按钮可释放/打开行李箱。如果车辆已锁闭且布设报警，当车辆被打开时，所有其他车门仍将保持关闭且外部报警功能将仍处于激活状态，但入侵和倾斜感测系统将被禁用，直至车辆再次被关闭。
在关闭时，如果车辆已锁闭且布设报警，则危险警告灯将在几秒钟后闪烁，以确认已经重新启用全面报警系统。车辆被双重锁定时，会发出一声提示音。请参阅 **57, 车外后视镜**。另请参阅 **7, 打开和关闭尾门**。
注意： 在关闭车门前确保智能钥匙没有留在车内。如果智能钥匙被放在金属容器内、被带有背光 LCD 屏幕的设备（如笔记本电脑、智能手机等）遮挡或车辆处于局部射频 (RF) 干扰区域中，可能会检测不到钥匙。如果在车内未检测到智能钥匙，车辆将会允许锁闭。车辆不能自动解锁。这时只能通过另一把有效的智能钥匙解锁车辆。
4. 紧急报警：
 - 按住三秒钟（或在三秒钟内按下三次），启动喇叭和危险报警灯。
 - 报警激活超过 5 秒后，可通过下列方式来取消：按住此按钮 3 秒钟（或 3 秒内按此按钮 3 次）。
- 另外，当现场有有效的智能钥匙时，按下 START/STOP（启动/停止）按钮也可取消紧急报警。
5. 迎宾照明灯：
 - 当在黑暗中接近车辆时，按此按钮可打开迎宾照明灯。再次按下可关闭迎宾照明灯。
 - 迎宾照明灯的预设延迟时段为 30 秒。此延迟时段可以进行配置，以便提供 0 至 240 秒的照明。请参阅 **8, 打开和关闭电动尾门**。
6. 紧急钥匙进入：滑动打开侧盖进行释放，然后取下。
7. 取下紧急钥匙片并展开。
8. 如果智能钥匙无法打开车辆，请将钥匙片插入驾驶员门锁盖基部的槽孔中。在锁盖的顶部轻微下压，然后轻轻地向上撬动钥匙片。小心地朝上旋转车门锁盖，将锁盖从固定凸耳中撬开。
9. 将钥匙片插入露出的车锁中并旋转以操作车锁。报警会持续作响，直至智能钥匙放置正确，若要解除报警，请参阅 **42, 仪表板菜单**。
注意： 更换车门锁盖时，先找到顶部的固定凸耳。然后向下和向内推动锁盖，以便找到单个的底部凸耳。凸耳卡入到锁定位置。检查盖板是否牢固。不牢固的盖板可能会在车辆行驶时脱落。
10. 免匙进入/退出：外部车门把手具有独立的解锁和锁闭传感器。解锁传感器位于把手内侧表面。
注意： 更换智能钥匙仅可从经销商/授权维修厂处获取。经销商/授权维修厂会要求提供身份和车主证明。
如果智能钥匙丢失或被盗，请立即通知您的经销商/授权维修厂。

单点/多点进入

按了解锁按钮：车辆以两种方式之一进行解锁：

进入车辆

1. 单点进入：在第一次按下按钮时，驾驶员车门解锁。如果安装了一个锁闭式燃油加注口盖，则它也解锁。需要再次按下来解锁剩余的车门和行李区域。

2. 多点进入：在第一次按下时，所有车门、燃油加注口盖和行李区域都解锁。

要从单点进入模式切换到多点进入模式（或反之），请同时按下锁闭和解锁按钮并保持三秒钟。危险警告灯将闪烁两次以确认更改。

此功能也可通过仪表板菜单中的 **Vehicle Set-up**（车辆设置）来设置。请参阅 **42, 仪表板菜单**。

注意：如果在车辆解锁时发出音频警告，则报警传感器可能存在故障。请尽快咨询经销商/授权维修厂。

车窗全开

按住智能钥匙解锁按钮 3 秒钟可解锁车辆并打开所有车窗。

若要取消车窗全开操作，请按智能钥匙上的任何按钮或操作驾驶员车窗开关。为停止特定车窗打开，可操作相关车窗开关。

注意：可通过仪表盘菜单启用和禁用车窗全开。请参阅 **42, 仪表板菜单**。

免匙进入

如果智能钥匙位于车门把手或后部外侧开关 1.0 米范围内，免匙进入系统将允许车辆打开。

注意：如果智能钥匙放置在金属容器内或被带有背光 LCD 屏幕的设备遮挡，例如智能电话、笔记本电脑（包括位于笔记本电脑包内时）、游戏机等，则可能检测不到钥匙。在尝试免钥匙进入、免钥匙锁闭或免钥匙启动时，请将智能钥匙远离此类设备。

注意：智能钥匙只能由驾驶员携带，或者放在非金属袋子或包里。不需将其暴露在外，也不需要对其进行任何处理。

免钥匙解锁传感器位于车门把手的内表面上。抓住并拉动车门把手以打开车门。车辆解锁，警报系统解除，危险警告灯闪烁 2 次以示确认“解锁”。如果安装并启用了电动折叠后视镜，后视镜将展开。

注意：如果当前的安全设置是单点进入，且首先打开驾驶员车门以外的其他车门，则会解锁所有车门。

当所有打开的车门已关闭时，进入车辆后，系统将在车内搜索有效的智能钥匙。若未检测到有效的智能钥匙，信息中心将显示 **SMART KEY NOT FOUND**（智能钥匙未找到）。如果出现这种情况，则使用有效的智能钥匙执行 **Keyless start backup procedure**（免匙启动备份程序）。请参阅 **100, 免匙启动备份**。

此车辆安装的安全防盗系统经过了 Thatcham 一类核准，并符合欧盟法规 97/116 和欧盟指令 95/56 EC。

便利模式

如果使用智能钥匙或免匙进入系统打开驾驶员车门，车辆的电气系统即会启动便利模式。下列系统即投入运行：

- 驾驶位置记忆。
- 座椅和转向柱调节。
- 内部与外部照明。
- 信息中心。
- 辅助电源插座。

智能钥匙系统发射器



使用植入式医疗设备的任何人士都应确保医疗设备距离车辆上安装的任何发射器至少 22 厘米。这是为了避免系统与设备之间产生可能的干扰。干扰可导致植入式医疗设备出现故障，造成严重受伤甚至死亡。有关安全系统发射器位置的更多信息，请参阅 **236, 智能钥匙发射器位置**。

转向柱锁

您的车辆可能装有电子转向柱锁，该锁与车辆锁闭系统一起锁闭和解锁。当点火开关关闭且智能钥匙从车中取出时，在一段延迟时间之后，车辆也会自动锁闭。

- ❗ 在车辆施救过程中，智能钥匙必须一直留在车内，以便电子转向柱锁保持解锁状态。

如果转向柱锁出现任何故障，信息中心将会显示信息 **Steering Column Locked**（转向柱已锁定）。如果出现这种情况：

1. 锁闭车辆，然后用智能钥匙解锁车辆。
2. 通过向左和向右轻轻转动方向盘来再次尝试解锁转向柱锁。

注意：如果转向柱负载，则可能出现这种情况，例如，如果车辆停止时方向盘转向完全锁止位置，则方向盘的位置可能会无意中使前胎紧压在路缘上。

如果问题依然存在，请立即向具备资质人员寻求帮助。

起步锁定

车辆起步锁定功能会在车辆达到设定速度时自动锁闭所有车门。可通过仪表菜单中的 **Drive-away locking**（起步锁定）来启用/禁用此特性。请参阅 **42, 仪表板菜单**。

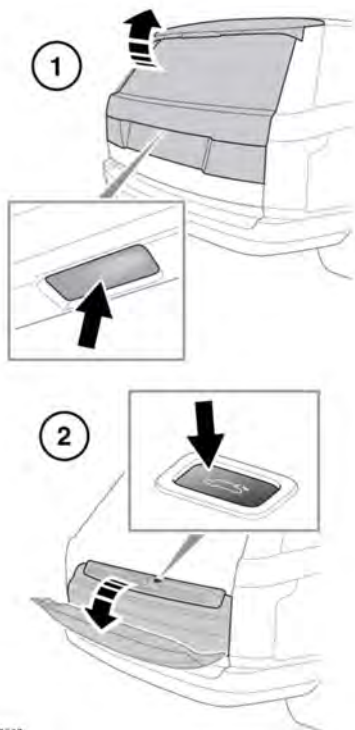
注意：车辆起步锁定生效之后，按下驾驶员或前乘客车门上的锁定或解锁按钮将超控当前行程的车辆起步锁定功能。请参阅 **14, 车门锁和释放杆**。

打开和关闭尾门

- ⚠ 尾门打开时，将会露出锁定锁销。不要尝试手动关闭锁扣，因为锁扣也会自动“软关闭”并夹住物体或肢体。

- ❗ 确保在操作尾门之前车辆上方及后部的空间充足。开启空间不足可能会损坏车辆。

- ❗ 如果尾门上装有自行车架，则不要操作尾门。操作尾门之前，请取下自行车和/或车架。



E140857

1. 上尾门释放：按下可释放，然后提升尾门可打开。
2. 下尾门释放：在上尾门打开时，按下可释放，然后降低尾门可打开

注意：如果所有车门均已解锁且档位选择杆处于驻车档(P)位置，则上尾门外部释放开关将工作。如果档位选择杆处于空档(N)位置，外部释放开关将仅在所有车门均解锁、点火开关处于便利模式或关闭时工作。如果档位选择器处于任何其他位置，则不会工作。

还可通过以下方法释放上尾门：

进入车辆

- 内部尾门释放开关。
- 智能钥匙尾门释放开关。

注意： 车辆以约 5 公里/小时（3 英里/小时）或更高的速度行驶时将不能打开尾门。


关闭尾门：尾门关闭到最低位置时，将会自动“软关闭”至全关位置。切勿猛烈关闭尾门。


注意： 如果在车辆后部 1 米范围内无法检测到智能钥匙，则会发出音频警告以提示发生误锁，并且尾门会在约三秒钟后重新打开。


如果不小心将智能钥匙留在载货区内，并且车辆已锁闭且设置了警报，系统则会发出音频警告以提示发生误锁，并且尾门会在约三秒钟后重新打开。智能钥匙如果置于金属容器或被智能手机、笔记本电脑（包括位于笔记本电脑包内时）、游戏机等带有背光 LCD 屏幕的设备所屏蔽，则可能检测不到。

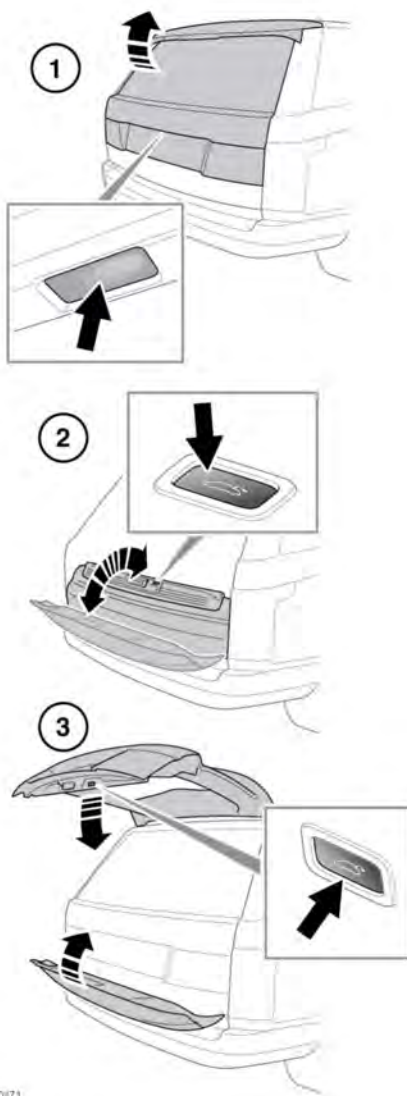
在离开车辆，无人看管前，确保尾门完全关闭。可视化警报和音频警报指示车辆是否已锁闭以及是否已布设警报。如果在关闭尾门时没有显示可视化警报和音频警报，则车辆可能未受保护。

打开和关闭电动尾门

 操作尾门前，确保附近无人将其身体任何部分置于可能会被夹住的位置。请注意，“软关闭”操作中不含物体检测功能。即使装备物体检测系统，也可能发生死亡或重伤事故。尾门打开时，将会露出锁定锁销。不要尝试手动关闭锁扣，因为锁扣也会自动“软关闭”并夹住物体或肢体。

 确保在操作尾门之前车辆上方及后部的空间充足。开启空间不足可能会损坏车辆。

 如果尾门上装有自行车架，则不要操作尾门。操作尾门之前，请取下自行车和/或车架。



E 140171

1. 上尾门打开/关闭：按下可打开、停止、反转方向或关闭上尾门。

2. 下尾门打开/关闭：该开关仅在上尾门打开时可见。按下可打开、停止、反方向或关闭下尾门。

3. 尾门关闭：按下可关闭两个尾门。

注意： 在所有车门均已解锁后且档位选择杆位于驻车档 (P) 位置时，外部释放装置 (1) 工作。如果档位选择器处于空档 (N) 位置，外部释放将仅在所有车门均解锁、点火开关处于便利模式或关闭时工作。如果档位选择器处于任何其他位置，则不会工作。

也可使用以下方法打开或关闭电动上尾门：

- 内部尾门释放开关。
- 智能钥匙尾门释放按钮。

尾门打开到其设定高度后，可以手动抬高或降低。如果没有正确打开或关闭尾门，可以手动将其关闭，然后再次按下尾门释放开关。

当正在关闭的尾门接近关闭位置时，其将软关闭至完全关闭位置。如果车辆之前已锁闭，报警系统将重新启用报警。危险警告灯闪烁以确认报警状态。也将发出确认声。

注意： 如果尾门打开或关闭时按下尾门开关，则所有运动都将停止。然而，如果在“软关闭”阶段按下开关，则会被忽略。

打开时检测物体：如果检测到可能会干扰尾门打开的物体，则尾门将停止移动。清除任何障碍物，再次按下尾门开关即可打开。

关闭时检测物体：如果检测到可能会干扰尾门关闭的物体，则尾门将停止移动并反转至完全打开位置（如果能够这样）。系统将响起警告声，表明出现了误锁。清除任何障碍物，如果尾门已打开，则再次按下尾门开关以关闭尾门。如果尾门未打开，按下尾门释放开关打开尾门，并清除任何障碍物。清除障碍物后，按下尾门关闭开关以关闭尾门。

注意： 如果在车辆后部 1 米范围内无法检测到有效的智能钥匙，尾门将无法电动关闭。系统将发出音频警告以提示发生误锁。

注意： 如果尾门被手动关闭，车辆则会搜索有效的智能钥匙。如果在车辆后部 1 米范围内未检测到智能钥匙，或智能钥匙仍在车内，系统则会发出音频警告以提示发生误锁，并且尾门会在约三秒钟后重新打开。

注意： 如果不小心将智能钥匙留在载货区内，并且车辆已锁闭且设置了警报，系统则会发出音频警告以提示发生误锁，并且尾门会在约三秒钟后重新打开。如果智能钥匙位于金属容器内或被智能手机、笔记本电脑（包括位于笔记本电脑包内时）、游戏机等带有背光 LCD 屏幕的设备所屏蔽，则可能检测不到。

姿势尾门

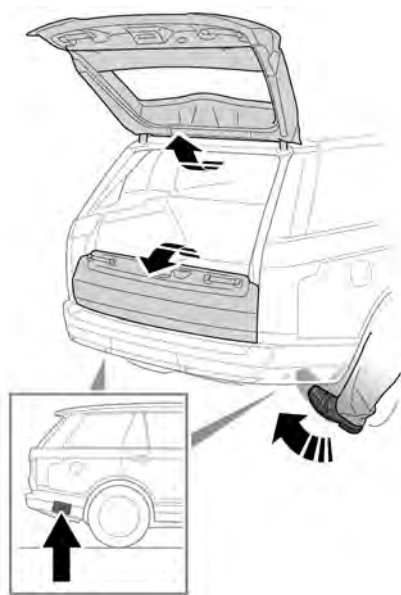


确保在操作尾门之前车辆上方及后部的空间充足。开启空间不足可能会损坏车辆。



如果尾门上装有自行车架，则不要操作尾门。操作尾门之前，请取下自行车和/或车架。

位于后保险杠外部内的传感器，可识别保险杠水平下方一英尺范围内的移动，并允许进行电动尾门的自动打开或关闭。



E176238

在点火开关关闭的情况下，走到车辆后部，然后在一到两秒之间，在其中一个后传感器区域的下方稳稳地向上踢一下。当车辆识别到有效的向上踢动时，方向指示灯闪烁，并且尾门工作。上尾门将首先开始打开，然后是下尾门。如果发出音频警告，尾门将不工作。

❗ 在踢之前，请确保站立区域稳定并且不会打滑。

❗ 切勿接触车辆排气管。它可能很烫，并导致受伤。

注意：有效的智能钥匙必须在尾门的 1.2 米范围内。如果智能钥匙放置在金属容器内或钥匙被带有背光 LCD 屏幕的设备遮挡，例如智能电话、笔记本电脑（包括位于笔记本电脑包内时）、游戏机等，则可能检测不到钥匙。在不使用手的情况下尝试操作电动尾门时，请将智能钥匙远离此类设备。

注意：某些情况会影响传感器的性能，可能无法检测到保险杠下方的运动。如果发生这种情况，使用车内尾门释放开关或智能钥匙尾门释放按钮。在车辆处于一个新位置时，检查姿势尾门的工作。

意外打开：在特殊情况下，如果智能钥匙处于尾门的 1.2 米范围内，电动尾门可能会由于下列原因意外打开：

- 车辆清洗/高压清洁。
- 后保险杠传感器下方有移动物体。
- 更换后轮时。
- 将雪链安装到后轮时。

尾门打开高度

根据需要设置最大开启高度：

1. 将上尾门打开至所需的最大高度位置。按下任一上尾门上安装的开关，以便在所需位置停止移动。如需要，可以通过手动达到最终位置。
2. 确保上尾门静止至少 3 秒钟。
3. 按住尾门关闭开关 10 秒钟，以设置所需的开启高度。
4. 按下关闭开关关闭尾门，然后再次打开，检查其是否打开至所需的高度。

注意：在执行流程的第 3 部分后，如果上尾门或上尾门和下尾门自动关闭，则未设置所需高度。重复该流程，并确保所有步骤都正确执行。

要重设最大开启高度，可重复该程序，但是当尾门达到其当前编程高度时，请手动移动尾门至全开位置，而后按住按钮。

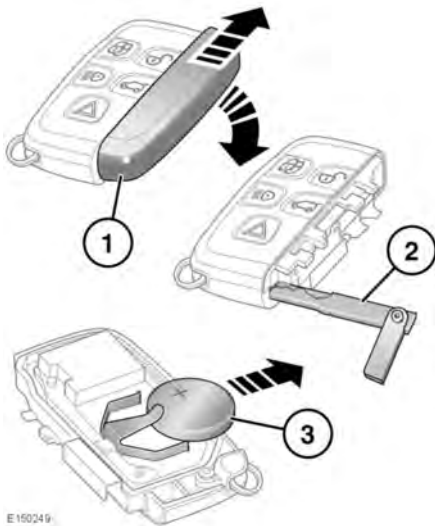
如果多次检测到物体，或蓄电池电压过低，则尾门可能会丢失其位置记忆。电动操作可能受到抑制。

复位尾门：

1. 手动关闭尾门。
2. 按下尾门释放开关。
3. 让尾门电动全开或开至先前设定的位置。
4. 按下并释放尾门关闭开关。
5. 让尾门完全电动关闭。现在将恢复尾门的编程位置记忆。

智能钥匙电池更换

当电池需要更换时，钥匙的有效范围将会明显下降且信息中心会显示 **SMART KEY BATTERY LOW**（智能钥匙电池电量不足）。



更换电池：

1. 按箭头所示方向滑动，拆除盖。
2. 使用应急钥匙片分离智能钥匙主体。
3. 安装全新未使用的CR2032型电池（可从经销商/授权维修厂购买），正极(+)一侧朝上。

注意： 避免触碰新电池。手指上的水分/油会缩短电池寿命并腐蚀接触部位。

注意： 如果电池低电量警告灯未熄灭，则表示更换的电池不是全新未使用状态。

以相反的顺序重新装回零件，确保其牢固地卡入就位。



Battery disposal（电池处

置）：电池包含有害物质，因此必须正确处置。请向经销商/授权维修厂和/或地方监管当局寻求有关处置方面的建议。

智能钥匙保养



为防止意外操作或未经授权操作，切勿在无人看管状态将智能钥匙留在车内。切勿在无人看管状态将儿童或动物留在车内。当智能钥匙在车内时，车辆可以被操纵。

不要暴露于极热、灰尘和潮湿环境下，也不要让其接触液体。不要让智能钥匙暴露于直射阳光下。

紧急钥匙号码记录在所附标签上。请揭下标签并将其放在安全的地方，但不要放在车内。

智能钥匙的工作范围将有很大的不同，取决于大气条件以及来自其他发射设备的干扰情况。

注意： 智能钥匙使用的射频(RF)可能已被其他设备（如医疗设备）使用。这可能妨碍智能钥匙正常工作。