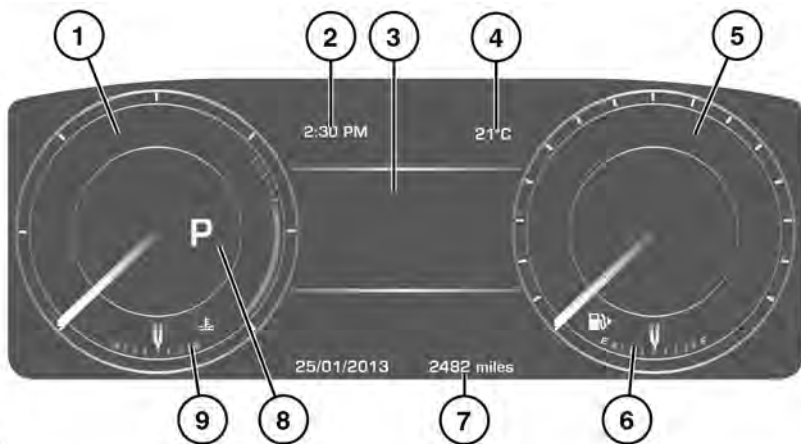


仪表板

仪表板



E175802

1. 转速表。
2. 时钟。
3. 信息中心。
4. 外部温度。
5. 速度表。
6. 燃油表。请参阅 47, 燃油液位过低警告（琥珀色）。

燃油泵符号旁边有一个箭头，指向车辆一侧，该箭头表示燃油加注口位置。

- ❗ 切勿让发动机耗尽燃油，否则可能会损坏发动机。
7. 总路程（里程表）和行车记录器。
 8. 档位选择器位置显示屏。
 9. 温度表：如果温度表指针移动到仪表盘顶部的红色部分，则表明发动机过热。在安全允许的情况下立即停止车辆，使发动机怠速运转，直到温度降低。如果在数分钟后温度没有下降，则关闭发动机，使其冷却。如果问题依然存在，请立即向具备资质人员寻求帮助。

❗ 如果在发动机过热时驾驶车辆，则会严重损坏发动机。

注意： 如果出现发动机过热，则发动机功率将大幅下降，空调可能停止运行。这是降低发动机负荷、帮助发动机冷却的正常操作策略。

仪表板 - 混合动力车辆

混合动力表提供有关混合动力系统运行的信息。

注意： 转速表将在以下条件下显示：已切换到手动模式，或已选择混合动力系统缩减显示选项。



1. 混合动力蓄电池充电水平：正常工作时，指针在两个蓝色标记之间的中间区域移动。深度放电时，指针可能会进入中间区域以左的区域。当在 EV 模式下再充电时，或在车辆减速过程中能量回收时，指针可能会进入中间区域以右的区域。
2. 当车辆运行并做好行驶准备时，会显示 **READY**（就绪）。
当驱动车辆时，会显示 **-/+ HYBRID**（混合动力）。
当车辆的点火开关打开，但发动机/混合动力系统未运行时，将显示 **OFF**（关闭）。
3. **CHARGE**（充电）：在车辆减速过程中，混合动力系统会回收能量并再次为混合动力蓄电池充电。充电表指示能量回收的数量。
4. 功率消耗：绿色区域表示经济行驶的最佳功耗。
5. 发动机重新启动标志：当选择 EV 模式后，该标志表示发动机将重新启动的功率需求点。
6. EV 模式警告灯：将在选择 EV 模式后显示。智能停止/启动系统关闭后，将显示智能停止/启动警告灯。请参阅 **98**，电动汽车 (EV) 模式。

- 当 EV 模式处于激活状态时，亮起绿色；此时，混合动力系统可以在发动机不工作的情况下运行。
- 当 EV 模式处于激活状态时，亮起灰色；此时，混合动力系统需要发动机工作来运行。

7. 档位选择器位置显示屏。

混合动力系统缩减显示

混合动力系统缩减显示处于激活状态时，转速表和发动机温度表将会显示。

注意：如果 EV 模式激活，将会显示混合动力量表和混合动力蓄电池充电量表。

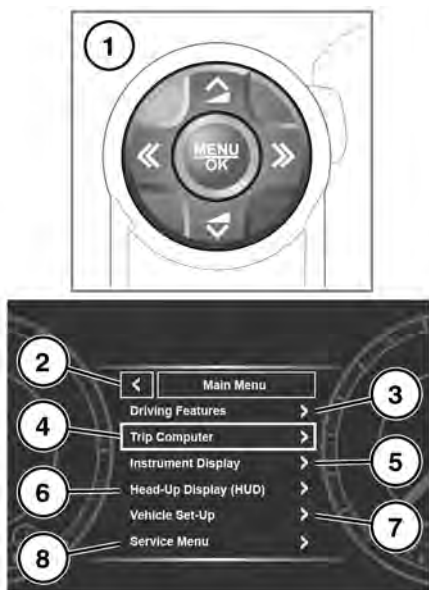
混合动力显示可通过仪表板菜单进行更改。请参阅 **40**，仪表板。

1. 打开仪表板菜单。
2. 打开 **Instrument Display**（仪表显示）菜单。
3. 打开 **Hybrid Content**（混合动力系统显示）菜单。
4. 选择 **Reduced Hybrid Display**（混合动力系统缩减显示），然后按下 **OK**（确定）。

注意：如要返回到全混合动力显示信息，请按上述步骤操作，但要选择 **Full Hybrid Display**（全混合动力显示）。

仪表盘

仪表盘菜单




E174412

通过仪表盘菜单可配置多个车辆功能和显示设置。

要显示和导航仪表盘菜单，可操作方向盘上的菜单控制按钮。

1. 方向盘菜单控制按钮：按下可激活菜单，然后按照以下说明使用：
 - 按上/下箭头可向上或向下滚动浏览列表。
 - 按右箭头，可查看子列表。
 - 按左箭头可返回前一个菜单。
 - 按 **OK**（确定）按钮选择列表中突出显示的项目。
2. 关闭或返回至 **Main Menu**（主菜单）。
3. 选择 **Driving Features**（驾驶功能）菜单。
4. 选择 **Trip Computer**（行车电脑）菜单。


5. 选择 **Instrument Display**（仪表显示）菜单。
6. 访问 **Head-Up Display (HUD)**（顶置显示屏 (HUD)）菜单。
7. 选择 **Vehicle Set-Up**（车辆设置）菜单。

 在对 **Vehicle Set-Up**（车辆设置）进行任何改动之前，请务必确保已经阅读并完全理解《车主手册》的相关主题/章节。否则可能会导致严重受伤或死亡。

8. 选择 **Service Menu**（保养菜单）。

注意：仅在发动机启动前可用。

警告信息和资料信息

 不要忽视警告信息，并立即采取适当措施。否则可导致车辆严重损坏。如果信息被抑制，则有一个琥珀色或红色的警告图标一直点亮，直至引发信息的原因得到校正。

如需了解与各类信息、信息含义及需采取措施有关的信息，请参阅本手册中的相关章节。

如果多条信息被激活，则会依照优先顺序使每条信息依次显示 2 秒钟。

注意：可按重要性顺序显示信息。最重要的警告信息优先级最高。

警告信息伴随有声音警告，信息文本旁边可能显示有手册符号。警告信息一直显示，直至引发故障的状态得到纠正或通过按方向盘上的 **OK**（确定）按钮对信息进行抑制为止。

行车电脑

行车电脑存储器存储一个行程或一系列行程的数据，直到复位清零为止。

提供 3 个行程记录，分别是 **Trip A**（行程 A）、**Trip B**（行程 B）和 **Trip Auto**（行程自动）。您可通过使用仪表盘菜单来指定哪个行程存储器可查看。

使用行车电脑



行车电脑能够为驾驶员显示各种信息。短按（1秒或更短）**i**按钮，将在仪表板中显示 Trip computer（行车电脑）菜单。可用的选项有：

- **Display content**（显示内容）：使您可以选择显示在仪表板中的信息类型。
- **Trip bank**（行程表）：使您可以选择 **Trip A**（行程 A）、**Trip B**（行程 B）或 **Trip Auto**（行程自动）。
- **Trip Auto**（行程自动）按钮：使您可以管理您的行程选择。
- **Units**（单位）：允许选择公制或英制单位。

要将所选的行车电脑数值重置为 0，请按住 **i** 按钮 2 秒。

可将 **Trip A**（行程 A）和 **Trip B**（行程 B）的距离、平均速度和平均燃油经济性值复位为零。设置行车电脑以显示拟重置的行程记录，然后按住按钮直到显示信息 **resetting trip**（正在重置行车记录）。

无法手动重置 **Trip Auto**（行程自动）记录。这将在每次点火开关打开时自动复位。

行程可累加以记录连续旅程，也可被删除。当显示距离、平均速度和平均燃油经济性数据的 **Trip Auto**（行程自动）值时，按下 **i** 按钮超过 1 秒钟，屏幕上会出现 **adding last journey**（正在添加最近旅程）或 **removing last journey**（正在删除最近旅程）。按住 **i** 按钮 1 秒钟以上，以选择所需选项。先前的行程信息将添加至当前行程记录或从当前行程记录中删除，并将显示新的总行程记录。该动作无次数限制，可在点火开关关闭之前进行。

行车距离

自上次存储器复位后的行驶距离。最大行程读数为 9999.9（公里或英里）。如果超过此距离，行车电脑会自动复位清零。

行驶距离

此处显示假设油耗保持恒定，剩余燃油预计可行驶的距离（公里或英里）。

显示公制/英制/混合制

在信息中心的 **Trip Computer**（行车电脑）菜单中，可将行车电脑读数的单位更改为公制、英制或混合单位。请参阅 **42, 仪表板菜单**。

注意： 温度显示可切换为 **°C**（摄氏）或 **°F**（华氏），不受公制或英制选择的制约。

保养间隔指示器

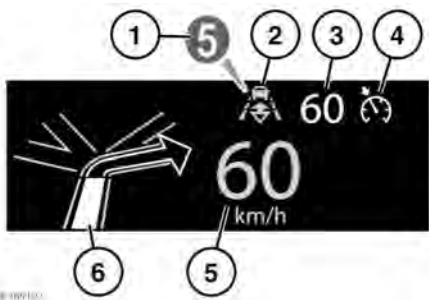
即将到来的保养间隔将以距离保养到期所剩里程或时间的形式，由信息中心通知给驾驶员。一旦超过该里程或时间，将显示一个负（-）值以指示保养日期已过期。

可显示一种或两种形式的保养间隔周期（里程和时间）。

在仪表板菜单中可以找到下一次保养的详细信息。请参阅 **42, 仪表板菜单**。

顶置显示屏

顶置显示屏 (HUD) 功能将驾驶员信息投影到挡风玻璃内侧。



显示的信息包括：

1. 当前所选档位。
2. 跟车模式处于激活状态。请参阅 127, 进入跟车模式。
3. 巡航控制设置速度。
4. 巡航控制或自适应定速巡航 (ACC) 处于活动状态。
5. 当前车辆速度。
6. 逐向导航指令。

可通过仪表盘菜单中的 **Head-Up Display (HUD)** (顶置显示屏 (HUD)) 选项控制 HUD。有关更多信息, 请参阅 42, 仪表盘菜单。

一旦选择, 该菜单将提供各种选项, 包括:

- 打开/关闭 HUD。
- 选择要显示在挡风玻璃内侧的信息。
- 显示屏的位置。
- 显示屏的亮度。

正确设置显示屏的位置至关重要。正确位置取决于多个条件, 其中包括驾驶员的身高和座椅位置的高度。

注意: 设置 HUD 的位置前, 请确保驾驶员座椅已正确定位。请参阅 17, 坐在正确位置。HUD 高度应设置为水平, 使其处于驾驶员视线范围内。

要设置显示位置, 请从 **Head-Up Display (HUD)** (顶置显示屏 (HUD)) 菜单中选择 **Position** (位置), 然后按照屏幕说明操作。使用驾驶员座椅记忆存储按钮 (M) 存储您的首选。请参阅 18, 座椅位置记忆。显示屏亮度自动设置, 以适应环境照明条件。通过在 **Head-Up Display (HUD)** (顶置显示屏 (HUD)) 菜单中选择 **Brightness** (亮度), 可手动将亮度调整到您偏好的水平。按照屏幕说明操作, 然后按 **OK** (确定) 确认。

HUD 与行车电脑单位设置相连。如果燃油经济性设置为英里/加仑, 则 HUD 将以英里显示。如果燃油经济性设置为公里/升, 则 HUD 将以公里显示。请参阅 43, 显示公制/英制/混合制。

注意: 在极端温度下, HUD 在启动后需要较长的时间才能显示。这是为了确保 HUD 始终在其最佳温度下运行。

注意: 佩戴偏光太阳镜时, 可能无法看到整个 HUD 画面。

注意: 切勿在 HUD 单元上放置任何物体。HUD 单元位于挡风玻璃旁的仪表盘上方。

如果需要进行清洁, 请参阅 183, 清洁屏幕和显示器并遵守同样的清洁说明。