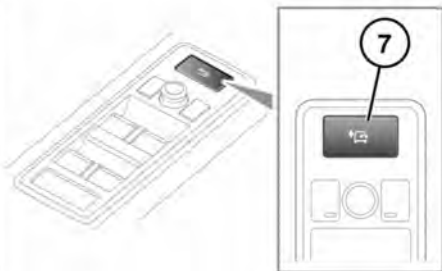
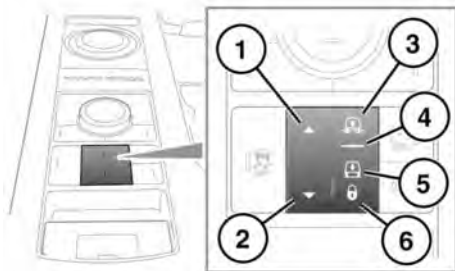


空气悬架系统



E140363



降低悬架系统之前，确保车下无人并清除障碍物。越野高度与进入高度相差 125 毫米。

使用空气悬架控制装置，空气悬架系统可用于升高或降低车辆的高度。

1. 升高悬架高度。
2. 降低悬架高度。
3. 越野高度指示灯。
4. 正常高度指示灯。
5. 进入高度指示灯：进入高度比正常高度低 50 毫米。
6. 悬架在进入高度锁定指示灯。
7. 进入高度开关。

注意：系统能自动升高或降低车辆（例如，当某个全地形反馈适应系统程序有此需要时；或当车辆高速行驶时）。

除远程操作（请参阅 113, 遥控操作）外，发动机必须处于运转状态或处于智能停止/启动模式。如果在高度变更期间打开一个车门，则高度变更将被暂停。如果车门在 90 秒之内关闭，则恢复高度变更。如果车门未及时关闭，则信息中心将显示信息 **CONFIRM REQUIRED SUSPENSION HEIGHT**（确认所需的悬架高度）。正常驾驶时车辆将恢复到正常高度。

注意：在特定情况下，当车门打开时，可按住空气悬架控制按钮来改变悬架高度。信息中心的相应信息可告知空气悬架系统控制按钮在车门打开时是否可以使用。

注意：如果空气悬架连续使用多次，则其操作速度可能会降低。

越野高度

在车速不超过 70 公里/小时（43 英里/小时）时，通过按下升高/降低开关上的向上箭头可根据正常高度选择越野高度。请参阅 111, 空气悬架系统。信息中心将显示 **OFF-ROAD HEIGHT SELECTED**（已选择越野高度）。

越野高度取决于车辆的速度。当显示 **4x4 info** (4x4 信息) 菜单时, 所选的越野高度将通过触摸屏上的 **Off-Road (1)** (越野 (1)) 或 **(2)** 图标确认。请参阅 **65, 触摸屏主页菜单**。

Off-Road 1 (越野 1) 高度在车速不超过 80 公里/小时 (50 英里/小时) 时比正常高度高 40 毫米。**Off-Road 2** (越野 2) 高度在车速不超过 50 公里/小时 (31 英里/小时) 时比正常高度高 75 毫米。悬架高度可在这些高度之间自动变换。如果驾驶速度低于 40 公里/小时 (25 英里/小时), 如果处于 **Off-Road 1** (越野 1) 高度, 则可通过按下升高/降低开关上的向上箭头选择 **Off-Road 2** (越野 2) 高度。

要选择正常高度, 请按下升高/降低开关上的向下箭头, 或将车速提高到 80 公里/小时 (50 英里/小时) 以上。

扩展模式

如果车身升起 (例如, 通过顶升), 或在恶劣的越野状态下着地, 则系统将自动进入扩展模式。升高/降低开关内的标志将闪烁, 信息中心将显示 **SUSPENSION IN EXTENDED MODE** (悬架处于扩展模式)。悬架会自动升高, 藉此帮助摆脱障碍。

在到达扩展模式高度后, 驾驶员可视需要请求进一步升高车辆高度。这可通过下列方法来实现: 按住升高/降低开关上的向上箭头 3 秒钟以上。请参阅 **111, 空气悬架系统**。

可通过按下升高/降低开关上的向下箭头, 或当车速确定车身不再升高或降低时取消扩展模式。

注意: 扩展模式无法手动选择。

进入高度

要选择进入高度, 请按下升高/降低开关上的向下箭头。请参阅 **111, 空气悬架系统**。如果悬架处于越野高度, 则按下两次升高/降低开关上的向下箭头。信息中心将显示 **ACCESS HEIGHT SELECTED** (已选择进入高度)。可在任何速度选择进入高度, 但是在缓慢行驶之前, 高度不会发生改变。如果在 1 分钟之内车速未充分降低, 将取消选择进入高度。

注意: 在点火开关关闭后 1 分钟内, 如果未打开驾驶员车门, 则可选择进入高度。

正常驾驶时悬架将从进入高度自动返回至先前选定的设置。

通过按下升高/降低开关上的向上箭头可选择正常高度。

自动进入高度

可通过车辆设置启用/禁用自动进入高度。请参阅 **42, 仪表板菜单**。

如果启用了自动进入高度, 则当车辆驻车时, 悬架将降低, 从而使进入更加容易。

适用以下条件:

- 悬架必须处于正常高度设置。请参阅 **111, 空气悬架系统**。
- 变速器必须接合在高档域。请参阅 **108, 高低档域变速器**。
- 必须将全地形反馈适应系统设置为自动设置、通用程序或草地/砂砾/雪地程序。请参阅 **135, 全地形反馈适应系统操作**。

注意: 如果已应用电子驻车制动 (EPB) 且制动踏板完全释放, 则自动进入高度会运行得更加快速平稳。

在以下任一事件过程中, 自动进入高度最初将悬架降至低于正常高度设置 20 毫米:

- 车辆静止时, 第一排或第二排 (不是第三排) 乘客占用座椅的安全带未扣合。
- 点火关闭。

在最初降低悬架后，如果随后打开车门，则自动进入高度特性使悬架降低至最低设置，即低于正常高度设置 50 毫米。

注意：在最初降低悬架后，如果随后未打开车门，且车速超过 40 公里/小时（25 英里/小时），则悬架将返回到正常高度设置。

如果在发生以下任一事件前打开车门，则自动进入高度特性使悬架降至比正常高度设置低 40 毫米的位置：

- 在任何乘客占用座椅的安全带解开之前。
- 点火开关关闭前。

如果空气悬架系统仍处于激活状态，则可按下空气悬架系统的降低按钮以将车辆降低至完全进入高度。

正常驾驶时悬架将从进入高度自动返回至先前的设置。通过按下悬架系统升高/降低开关上的向上箭头可选择正常高度。

车辆静止后 90 秒内，可启用自动进入高度。

在每次车辆变为静止状态时，自动进入高度仅可运行一次。如果在同一位置需要进一步操作，则使用仪表板菜单禁用此功能，然后再次将其启用。或者，以高于 7 公里/小时（4 英里/小时）的速度驾驶车辆 3 秒钟，或以不超过 15 公里/小时（9 英里/小时）的速度驾驶车辆。

注意：这还适用于车辆静止超过 90 秒尚未启动自动进入高度的情况。如果车门在 90 秒后打开，则信息中心将显示 **Auto Access timed out**（自动进入超时）信息。

在以下条件下，自动进入高度不运行：

- 悬架已进入扩展模式。请参阅 112, 扩展模式。
- 车辆处于陡坡/下坡或极其不平坦的路面上。

- 空气悬架系统中没有足够的空气储量来降低或升高悬架。在这种情况下，当车门下次打开时，信息中心将显示信息 **Auto Access temporarily not available**（自动进入暂时不可用）。

锁定进入高度

当车辆处于正常高度且车速低于 35 公里/小时（22 英里/小时）时，或当车辆处于进入高度时，按下升高/降低开关上的向下箭头并保持 1 秒钟以上，可将车辆锁定在进入高度。请参阅 111, 空气悬架系统。升高/降低开关上的悬架锁定 LED 指示灯将点亮，信息中心将显示 **SUSPENSION LOCKED AT ACCESS HEIGHT**（悬架锁定在进入高度）。

此后，车辆可在进入高度下缓慢行驶，从而为在狭小区域（例如多层停车场）中的车辆操作提供辅助。

若要取消该模式，按下升高/降低开关上的向上箭头 1 秒钟以上或提高车辆速度至 40 公里/小时（25 英里/小时）以上。

遥控操作



智能钥匙可在车内或车外操作。请始终将智能钥匙安全地放在儿童够不着的地方，这一点非常重要。



降低悬架系统之前，确保车下无人并清除障碍物。越野高度与进入高度相差 125 毫米。



当车辆挂接了拖车时，应小心对待所有高度变更。

智能钥匙上的按钮可用于操作电子空气悬架系统，从而遥控升高或降低车辆。这在挂接拖车或装载货物时十分有用。

为了用智能钥匙更改悬架高度，必须正确停驻车辆，同时启用电子驻车制动 (EPB)，必须关闭所有车门并且打开危险警告灯。



若要升高车辆，请同时按住迎宾照明灯按钮 (1) 和智能钥匙上的解锁按钮 (2)。

若要降低车辆，请同时按住迎宾照明灯按钮 (1) 和智能钥匙上的尾门解锁按钮 (3)。

注意： 如果起始高度高于或低于正常高度，则达到正常高度时，悬架运动均将停止。释放智能钥匙按钮，然后再次按下可继续。

注意： 如果在升高或降低车辆时按下迎宾照明灯按钮 (1) 10 秒或以上，或者发生异常行为（例如尾门或车窗打开），则按下迎宾照明灯按钮 (1) 两次并再次启动程序。

自适应动态系统

在驾驶期间，自适应动态系统会持续分析车辆移动。系统将在瞬间对路况和驾驶员操作作出反应。无极变速悬架减振器有助于维持驾车时的镇定和平衡。

如果检测到故障，仪表板将点亮严重或一般警告指示灯。请参阅 **45, 严重警告信息（红色）** 和 **47, 一般警告/资料信息（琥珀色）**。另外，信息中心将显示信息

ADAPTIVE DYNAMICS FAULT（自适应动态系统故障）或 **SUSPENSION FAULT VEHICLE LEAN WHEN CORNERING**（悬架故障，转弯时车辆倾斜）。驾乘舒适感还可能有所下降。若故障依然存在，请咨询经销商/授权维修厂。

为确保安全降低悬架

如果动态稳定控制 (DSC) 系统发生故障，将降低悬架高度以提高车辆稳定性。请参阅 **109, 动态稳定控制系统 (DSC)**。

同时，信息中心将显示信息且空气悬架控制装置上的 LED 指示灯将熄灭。

! 车辆悬架高度将会降低，因此在越野行驶期间必须极为谨慎。

人工干预降低底盘高度：

! 降低悬架高度可以提高车辆稳定性，不建议人工干预降低悬架底盘高度。这样可导致在极限操控时翻车。

1. 按下升高/降低开关上的向上或向下箭头。
2. 请遵照信息中心显示的指示操作。

注意： 如果在激情驾驶车辆时启用系统人工干预，信息中心将显示信息，提醒安全系统已被旁路。随后将出现取消人工干预指南。