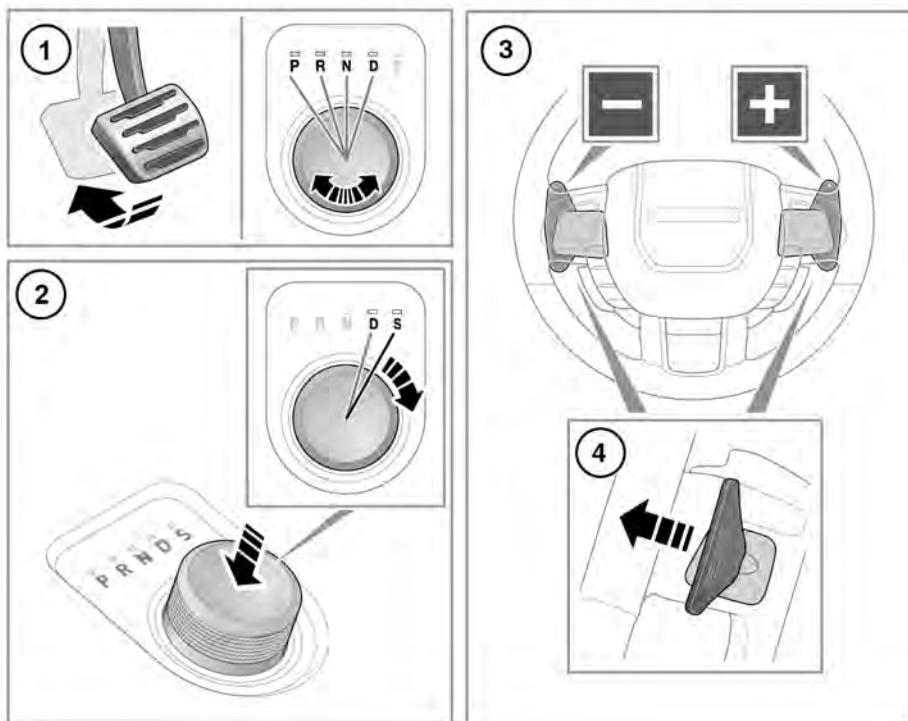


## CAMBIO AUTOMATICO



E176795

Sul centro messaggi viene visualizzato lo stato del selettore marce rotativo e delle levette di selezione marce sul volante (CommandShift).

Quando si avvia il motore, il selettore marce rotativo si solleva dalla posizione abbassata, di riposo e il cambio si porta in posizione di parcheggio (P).

1. Per selezionare la posizione di marcia avanti (D), folle (N), retromarcia (R) o parcheggio (P), premere il pedale del freno, quindi ruotare il selettore marce rotativo nella posizione desiderata. La corrispondente spia LED accanto al selettore del cambio si accende per confermare la selezione. Quando in posizione D, il cambio marcia è completamente automatico. I punti di cambio marcia sono determinati dalla posizione del pedale dell'acceleratore e dalla velocità corrente del veicolo.

Per ottenere una rapida accelerazione (kick-down) con il cambio in posizione **D**, premere rapidamente il pedale dell'acceleratore fino a fondo corsa. Quando non viene premuto il pedale dell'acceleratore, viene ripristinato il normale cambio delle marce automatico.

**Nota:** se si applica pressione sul selettore del cambio prima che venga premuto il pedale del freno, la marcia selezionata potrebbe non essere disponibile. In tal caso, rimuovere la pressione dal selettore del cambio e assicurarsi che il pedale del freno venga premuto, quindi selezionare nuovamente la marcia desiderata.

2. Per selezionare la modalità Sport (**S**) da **D**, premere il selettore del cambio verso il basso e ruotarlo su **S**. La relativa spia LED, a fianco del selettore del cambio, si illumina per confermare la selezione.

Il cambio rimane più a lungo nelle marce più basse, migliorando le prestazioni ai regimi medi.

Per deselezionare la modalità **S**, ruotare nuovamente il selettore delle marce su **D**.

**Nota:** prima di selezionare la posizione **D**, **R**, **N** o **P**, assicurarsi che il veicolo sia fermo e che i freni siano inseriti.

3. Levette del selettore del cambio CommandShift: consentono la selezione manuale delle marce mentre il selettore si trova in posizione **D** o **S**. Tirare leggermente la levetta di selezione delle marce sinistra per passare alla marcia inferiore oppure tirare leggermente la levetta di selezione delle marce destra per passare alla marcia superiore.

La modalità CommandShift può risultare efficace in caso di accelerazioni rapide e applicazione del freno motore.

Una spia del cambio marcia si illumina brevemente quando si raggiunge il punto di cambio della marcia (passaggio alla marcia superiore) consigliato. Vedere **69, CAMBIO MARCIA (VERDE)**.

**Nota:** nel caso sia necessario un utilizzo prolungato delle levette del selettore del cambio CommandShift, selezionare **S**.

**Nota:** attraverso le impostazioni/la configurazione del veicolo, è possibile configurare le levette di selezione marce per essere attive solo in **S**, oppure in **D** e **S**. Vedere **60, MENU DEL GRUPPO STRUMENTI**.

4. Per cambiare manualmente la marcia, tirare brevemente la corrispondente levetta di selezione marce sul volante. Per uscire dalla modalità di selezione manuale delle marce, tenere tirata la levetta di passaggio alla marcia superiore per circa un secondo (per tornare direttamente al funzionamento automatico in **D** o **S**) o, se in posizione **S**, ruotare il selettore marce rotativo in posizione **D**.



**Per evitare lesioni, verificare sempre prima di scendere dal veicolo che il selettore marce rotativo sia in posizione P, che il motore sia spento, che il freno di stazionamento elettrico (EPB) sia inserito e che la chiave Smart sia stata rimossa dal veicolo.**

- ❗ Non selezionare mai la posizione di parcheggio **P** quando il veicolo è in movimento. In caso contrario, si possono provocare gravi danni al cambio.
- ❗ Non selezionare mai **R** quando il veicolo si muove in avanti. In caso contrario, si possono provocare gravi danni al cambio.
- ❗ Non selezionare mai una marcia avanti mentre il veicolo si muove all'indietro. In caso contrario, si possono provocare gravi danni al cambio.
- ❗ Non accelerare a vuoto o lasciare girare il motore a una velocità superiore al minimo normale mentre si seleziona la posizione **D** o **R** o quando il veicolo è fermo con qualsiasi marcia selezionata. In caso contrario, si possono provocare gravi danni al cambio.
- ❗ Non lasciare il veicolo fermo con una marcia inserita e il motore in funzione. Selezionare sempre **N** e inserire il freno di stazionamento elettrico (EPB) se si prevede di lasciare il motore al minimo per periodi prolungati. Il veicolo può muoversi all'improvviso con qualsiasi altra posizione del cambio selezionata.
- ❗ Non usare **N** per il recupero del veicolo.

Se il movimento del selettore rotativo è impedito, rimuovere l'ostacolo e avviare il motore. Il selettore del cambio dovrebbe sollevarsi.

La mancata fuoriuscita del selettore marce rotativo, anche in assenza di ostacoli, indica la presenza di un guasto nel sistema. Il selettore del cambio può essere ancora utilizzato in posizione abbassata, ma è necessario considerare che allo spegnimento del motore non potrà selezionare automaticamente la posizione **P**. La posizione **P** deve essere quindi selezionata manualmente. Fare riparare il guasto da un rivenditore/riparatore autorizzato appena possibile.

## SELEZIONE MANUALE DELLE MARCE

Attraverso le impostazioni/configurazione del veicolo, è possibile configurare le levette di selezione marce per essere attive sia in modalità marcia (**D**) che Sport (**S**) o solo in modalità **S**. Vedere **60, MENU DEL GRUPPO STRUMENTI**.

Quando il selettore del cambio è in posizione di marcia avanti **D** (a meno che non sia impostato nella modalità **Attivo solo in modalità S**), è possibile accedere direttamente alla modalità di selezione manuale delle marce tramite il semplice azionamento delle levette di selezione marce situate sul volante (Commandshift).

Se è necessario l'utilizzo prolungato della modalità di selezione manuale delle marce (CommandShift), il selettore del cambio deve essere spostato in posizione **S**.

Se il selettore del cambio rimane nella posizione **D**, viene mantenuto l'uso temporaneo della modalità di selezione manuale delle marce mentre il conducente accelera, decelera, affronta una curva o continua a richiedere i cambi di marcia tramite le levette al volante.

## SELETTORE MARCE ROTATIVO

Quando viene avviato il motore, il selettore marce rotativo si solleva dalla posizione abbassata di riposo. In caso di ostruzione, spegnere il motore, rimuovere l'ostruzione e avviare nuovamente il motore.

La mancata fuoriuscita del selettore marce rotativo, anche in assenza di ostacoli, indica la presenza di un guasto nel sistema. È comunque possibile utilizzare il selettore del cambio nella posizione abbassata. Assicurarsi di selezionare la posizione di parcheggio (**P**) prima di spegnere il motore. Fare riparare il guasto da un rivenditore/riparatore autorizzato appena possibile.

La posizione **P** (parcheggio) deve essere selezionata prima di spegnere il motore. Tuttavia, è possibile spegnere il motore con il cambio in posizione di retromarcia (**R**), marcia avanti (**D**) o Sport (**S**). Il selettore marce rotativo seleziona automaticamente la posizione **P** mentre si ritrae nella console centrale.

**Nota:** se si spegne il motore con la posizione folle (**N**) selezionata, il sistema attende 10 minuti prima di selezionare la posizione **P**. Lo scopo di questa procedura è solo consentire il transito del veicolo attraverso un autolavaggio automatico e non deve essere utilizzata a scopo di recupero del veicolo.

## MODALITÀ DI EMERGENZA LIMP-HOME

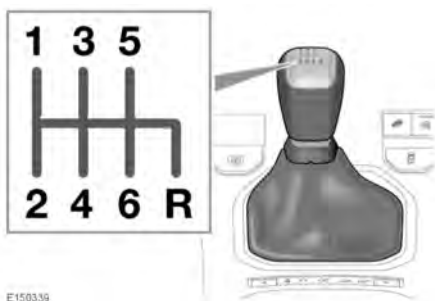
Se il veicolo rileva la presenza di un guasto nel sistema del cambio, viene visualizzato un messaggio di avvertenza nel centro messaggi e potrebbe essere disponibile solo un numero limitato di marce. Se possibile, il veicolo deve essere guidato con cautela al più vicino luogo sicuro. In questo caso, rivolgersi a un tecnico qualificato.

**Nota:** le prestazioni del veicolo risulteranno inoltre ridotte e il conducente deve tenerne conto durante la guida. Viene anche disabilitato l'utilizzo delle levette di cambio marcia del volante.

Alcuni guasti del cambio possono causare il bloccaggio del selettore del cambio nella posizione in cui si trova fino a quando non viene disinserita l'accensione. Uno stato della marcia che lampeggia nel centro messaggi indica che non è possibile selezionare la marcia richiesta dal conducente. In questo caso, selezionare **N**, quindi selezionare nuovamente il cambio marcia desiderato.

Se il cambio non consente ancora la selezione della marcia richiesta, contattare il proprio concessionario/riparatore autorizzato.

## CAMBIO MANUALE



- ⚠ Non è possibile selezionare la retromarcia quando il veicolo viaggia a una velocità superiore a 24 km/h (15 mph). Non tentare mai di innestare la retromarcia se il veicolo è in marcia avanti. Tale imprudenza può provocare gravi danni al cambio, con la necessità di eseguire costose riparazioni.

Una spia del cambio marcia si illumina brevemente quando si raggiunge il punto di cambio della marcia (passaggio alla marcia superiore) consigliato. Vedere **69, CAMBIO MARCIA (VERDE)**.