

## SIMBOLI DI AVVERTENZA DELLA BATTERIA



Tenere lontano dalla batteria fiamme libere o altre fonti di accensione in quanto la batteria può emettere gas esplosivi.



Per proteggere gli occhi da eventuali spruzzi di acido, ricordare di indossare una protezione adeguata per gli occhi se si deve lavorare in prossimità della batteria o la si deve maneggiare.



Per prevenire il rischio di lesioni, tenere lontani i bambini dalla batteria.



Tenere presente che la batteria può emettere gas esplosivi.



La batteria contiene un acido estremamente corrosivo e tossico.



Consultare il manuale prima di maneggiare la batteria.

## MANUTENZIONE DELLA BATTERIA



Se l'elettrolito della batteria viene a contatto con gli occhi, con la pelle o con gli indumenti, togliere gli indumenti contaminati e lavare la pelle e gli occhi con un'abbondante quantità di acqua. Richiedere immediatamente assistenza medica.



Se ingerito, l'elettrolito della batteria può essere letale, rivolgersi immediatamente a un medico.



Quando la batteria è collegata al veicolo, è necessario che i tappi degli elementi e il tubetto di sfiato siano sempre in posizione. Assicurarsi che il tubo di sfiato sia privo di ostruzioni e non sia schiacciato. Il mancato rispetto di questa precauzione può provocare un accumulo di pressione nella batteria, con conseguente esplosione.



La batteria produce gas esplosivi e infiammabili. Non esporre a fiamme libere o scintille.



Non tentare mai un avviamento d'emergenza (con i cavi ausiliari), né caricare o provare ad avviare un veicolo se la batteria è congelata. Rischio di esplosione.

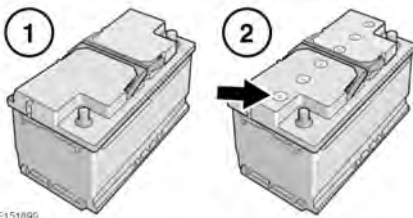


Rimuovere gioielli e bigiotteria in metallo prima di apprestarsi a lavorare su una batteria o nelle sue vicinanze e impedire in qualsiasi momento che attrezzi metallici o componenti del veicolo possano venire a contatto con i morsetti della batteria. Gli oggetti metallici possono dare luogo a scintille e/o cortocircuiti, con il rischio di esplosione.



Evitare che i poli o i morsetti della batteria vengano a contatto con la pelle. Il piombo e i relativi composti in essi contenuti sono tossici. Lavarsi sempre le mani accuratamente dopo avere maneggiato la batteria.

# Batteria del veicolo



E151099

Il veicolo è dotato di una batteria Absorbed Glass Matt (AGM) (1) o di una batteria a bassa manutenzione (2).

**Nota:** le batterie AGM sono sigillate in modo permanente e non richiedono manutenzione.

- ⚠ Non cercare di aprire o di rimuovere la parte superiore di una batteria AGM.

Nei climi caldi è necessario controllare con maggiore frequenza il livello e le condizioni dell'elettrolito della batteria a bassa manutenzione. Per il controllo della batteria, rivolgersi a un concessionario/riparatore autorizzato.

## COLLEGAMENTO DEI CAVI DI AVVIAMENTO DI EMERGENZA

- ⚠ Rimuovere tutti i gioielli in metallo prima di lavorare su una batteria o nelle sue vicinanze o sui morsetti della batteria. Impedire che oggetti metallici o componenti del veicolo possano venire a contatto con la batteria o con i morsetti della batteria. Gli oggetti metallici possono dare luogo a scintille e/o cortocircuiti, con il rischio di esplosione.

- ⚠ Evitare che i poli o i morsetti della batteria vengano a contatto con la pelle. Il piombo e i relativi composti in essi contenuti sono tossici. Lavarsi sempre le mani accuratamente dopo avere maneggiato la batteria.

- ⚠ Non esporre la batteria a fiamme libere o a scintille, in quanto la batteria produce gas infiammabile ed esplosivo.

- ⚠ Non tentare mai un avviamento d'emergenza (con i cavi ausiliari), né caricare o provare ad avviare un veicolo se la batteria è congelata. Rischio di esplosione.

- ⚠ Le parti rotanti del motore possono causare gravi lesioni. Prestare la massima attenzione quando si eseguono interventi in prossimità di componenti rotanti del motore.

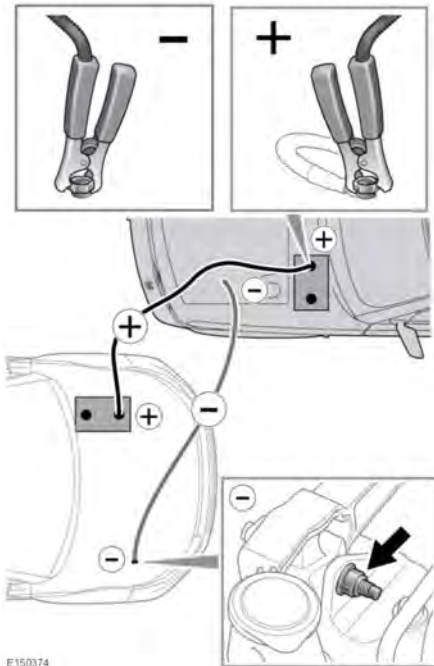
- ⚠ Prima di tentare di avviare il veicolo, assicurarsi che sia stato inserito il freno di stazionamento elettronico (EPB), oppure bloccare adeguatamente le ruote con dei cunei. Per i veicoli con cambio automatico, assicurarsi che sia selezionata la posizione di parcheggio (P).

- ⚠ Per interventi in prossimità della batteria, indossare occhiali di protezione adatti.

- ⚠ Durante il normale utilizzo, le batterie emettono una quantità di gas esplosivo sufficiente a causare una violenta esplosione in grado di causare gravi lesioni, per tanto tenere scintille e fiamme libere lontane dalla batteria.

- ❗ Assicurarsi che non vi sia alcun contatto fisico tra il veicolo di soccorso e quello in panne, a parte i cavi di avviamento di emergenza.
- ❗ Assicurarsi che eventuali ausili per la batteria o di avviamento batteria siano dispositivi da 12 V.
- ❗ Scollegare i cavi di collegamento di emergenza prima di azionare qualsiasi apparecchiatura elettrica.

**Nota:** prima di collegare i cavi di collegamento ai morsetti ausiliari del veicolo in panne, assicurarsi che i collegamenti ausiliari del veicolo di soccorso siano corretti e che tutte le apparecchiature elettriche siano state spente.



E150074

1. Collegare il cavo di collegamento positivo (rosso) al terminale ausiliario positivo consigliato (+) della batteria del veicolo di soccorso.  
**Nota:** consultare il manuale del veicolo di soccorso per conoscere il terminale ausiliario positivo consigliato.
2. Collegare l'altra estremità del cavo di collegamento positivo (rosso) al morsetto positivo (+) della batteria scarica.
3. Collegare il cavo di collegamento negativo (nero) al morsetto ausiliario negativo consigliato (-) del veicolo di soccorso.

**Nota:** consultare il manuale del veicolo di soccorso per conoscere il terminale ausiliario negativo consigliato.

4. Collegare l'altra estremità del cavo di collegamento negativo (nero) al punto di massa sulla vettura in panne (come illustrato).  
**Nota:** controllare che tutti i cavi siano a distanza di sicurezza da qualsiasi componente mobile e che tutti e quattro i collegamenti siano ben saldi.
5. Avviare il motore del veicolo di soccorso e lasciarlo girare al minimo per alcuni minuti.

6. Avviare il motore del veicolo in panne.  
**Nota:** non attivare alcun circuito elettrico sul veicolo in panne fino a quando non sono stati rimossi tutti i cavi di avviamento di emergenza.
7. Lasciare girare al minimo i motori di entrambi i veicoli per 2 minuti.
8. Spegnerne il motore del veicolo di soccorso.

9. Scollegare il cavo di avviamento di emergenza negativo (Nero) dal veicolo che era in panne.
10. Scollegare il cavo di avviamento di emergenza negativo (nero) dal veicolo con la batteria carica.
11. Scollegare il cavo di avviamento di emergenza positivo (rosso) dal veicolo che era in panne.
12. Scollegare il cavo di avviamento di emergenza positivo (rosso) dal veicolo di soccorso.

### COLLEGAMENTO DI UN DISPOSITIVO DI AUSILIO ALL'AVVIAMENTO

Per avviare il veicolo utilizzando un dispositivo di ausilio all'avviamento o una batteria asservita, seguire le istruzioni riportate di seguito.

1. Collegare il cavo di avviamento di emergenza positivo (rosso) al morsetto positivo (+) della vettura in panne.
2. Collegare il cavo di avviamento di emergenza negativo (nero) al punto di massa del veicolo.
3. Accendere il dispositivo di ausilio all'avviamento.
4. Avviare il motore e lasciarlo girare al minimo.
5. Scollegare il cavo di avviamento di emergenza negativo (nero) dal punto di massa del veicolo.
6. Spegnerne il dispositivo di ausilio all'avviamento.
7. Scollegare il cavo di collegamento positivo (rosso) dal terminale della batteria del veicolo.

### RIMOZIONE DELLA BATTERIA DEL VEICOLO

Per rimontare la batteria dopo che è stata rimossa, sono necessari degli attrezzi speciali, pertanto, lo smontaggio e il rimontaggio della batteria devono essere effettuati solo da personale qualificato. Contattare il proprio rivenditore/riparatore autorizzato.

### CARICA DELLA BATTERIA DEL VEICOLO

Se la batteria del veicolo necessita di essere caricata, deve essere rimossa dal veicolo. Contattare il proprio rivenditore/riparatore autorizzato.



Lo scollegamento, la rimozione e la sostituzione della batteria devono essere effettuati solo da personale di assistenza qualificato. Contattare il proprio rivenditore/riparatore autorizzato.



Le batterie usate contengono sostanze nocive e devono essere smaltite in maniera appropriata. Per lo smaltimento, consultare il proprio rivenditore/riparatore autorizzato e/o l'ente locale preposto.

### SOSTITUZIONE DELLA BATTERIA DEL VEICOLO

Se la batteria del veicolo necessita di essere sostituita, deve essere rimossa dal veicolo. Contattare il proprio rivenditore/riparatore autorizzato.



Lo scollegamento, la rimozione e la sostituzione della batteria devono essere effettuati solo da personale di assistenza qualificato. Contattare il proprio rivenditore/riparatore autorizzato.



Le batterie usate contengono sostanze nocive e devono essere smaltite in maniera appropriata. Per lo smaltimento, consultare il proprio rivenditore/riparatore autorizzato e/o l'ente locale preposto.

## EFFETTO DELLO SCOLLEGAMENTO

Lo scollegamento della batteria può influenzare una serie di sistemi del veicolo, specialmente se prima dello scollegamento la carica della batteria è insufficiente. Ad esempio, l'allarme potrebbe scattare, in base al suo stato, quando la batteria è stata scollegata. Se l'allarme inizia a suonare, utilizzare normalmente la chiave Smart per disinserire il sistema antifurto. Può essere necessario tarare nuovamente i cristalli perché funzionino correttamente.

## SISTEMA DI MONITORAGGIO BATTERIA

Il sistema IPSM (Intelligent Power System Management) controlla costantemente la condizione della batteria principale del veicolo. Se si verifica uno scaricamento eccessivo della batteria, il sistema inizia a spegnere i sistemi elettrici non essenziali per proteggere la batteria.

Se il sistema IPSM calcola che la condizione della batteria non rientra nei parametri impostati, è possibile effettuare delle azioni di 2 livelli. Entrambi i livelli sono accompagnati da un messaggio sullo schermo a sfioramento e, in caso di messaggio di avvertenza relativo alla batteria scarica, anche sul centro messaggi.

- **Gestione energia:** viene visualizzato sullo schermo a sfioramento se il motore non è in funzione e le caratteristiche del sistema causano uno scaricamento eccessivo della batteria. Dopo 3 minuti, il sistema IPSM inizia a spegnere i sistemi del veicolo. Il normale funzionamento del sistema viene ripristinato all'avviamento del motore.
- **Batteria scarica - Avviare il motore:** viene visualizzato sullo schermo a sfioramento e sul centro messaggi se il motore non è in funzione. Dopo 3 minuti, il sistema IPSM inizia a spegnere i sistemi del veicolo. Il normale funzionamento del sistema viene ripristinato all'avviamento del motore.



Avviare il motore soltanto se ciò è possibile in condizioni di sicurezza.

## Batteria del veicolo

**Nota:** se viene visualizzato il messaggio **Batteria scarica - Avviare il motore**, guidare il veicolo per almeno 30 minuti a temperature superiori a 0°C o per almeno 60 minuti a temperature inferiori a 0°C. Ciò consentirà il ripristino della carica della batteria a un livello accettabile. Se il normale funzionamento del sistema non viene ripristinato dopo un nuovo spegnimento del motore, la batteria potrebbe non essere stata sufficientemente ricaricata. Riavviare il motore se le condizioni di sicurezza lo consentono. Se i problemi persistono, contattare il proprio concessionario/riparatore autorizzato.