

## RODAJE

Este vehículo está diseñado con métodos de fabricación de alta precisión, pero las piezas móviles del motor necesitan un tiempo para asentarse entre ellas. Este proceso tiene lugar principalmente en los primeros 3.000 km de recorrido.

Durante este periodo de rodaje de 3.000 km, observe y siga las instrucciones que se facilitan a continuación:

- No acelerar a fondo durante el arranque y la conducción normal.
- Evitar un régimen del motor (rpm) elevado hasta que el motor haya alcanzado su temperatura de funcionamiento plena.
- Evite ahogar el motor accionando el motor en una marcha demasiado alta a poca velocidad.
- Aumentar de forma gradual la velocidad de marcha y el régimen del motor.
- Evitar el funcionamiento continuo a un régimen alto del motor, así como frenazos bruscos.
- Evitar arranques en frío frecuentes para recorrer distancias cortas.
- Preferiblemente realizar viajes largos.
- No participar en competiciones en pista, escuelas de conducción deportiva o actividades similares.

## MANTENIMIENTO POR PARTE DEL PROPIETARIO



Cualquier descenso significativo o repentino en los niveles de líquido o desgaste irregular de los neumáticos debe notificarse a un técnico especializado de inmediato.

Además de las tareas de mantenimiento programadas, deben llevarse a cabo una serie de comprobaciones sencillas de manera más frecuente.

## COMPROBACIONES DIARIAS

- Funcionamiento de las luces, la bocina, los intermitentes, los limpiaparabrisas, los lavaparabrisas y los testigos.
- Funcionamiento de los cinturones de seguridad y los frenos.
- Observe si hay manchas de líquido debajo del vehículo que puedan indicar una fuga. Las gotas de condensación del sistema de aire acondicionado (A/A) son normales.

## COMPROBACIONES SEMANALES

- Nivel de aceite del motor.
- Nivel del refrigerante del motor.
- Nivel del líquido de frenos.
- Nivel del líquido de la dirección asistida.
- Nivel del líquido del lavaparabrisas.
- Presión y estado de los neumáticos.
- Accione el aire acondicionado (A/A).

**Nota:** El nivel del aceite del motor debe comprobarse con mayor frecuencia si se suele conducir el vehículo durante largos periodos de tiempo a altas velocidades.

## CONDICIONES DE CONDUCCIÓN EXTREMAS

Cuando se utiliza el vehículo en condiciones extremas, deben atenderse con más frecuencia las necesidades de mantenimiento.

Se entiende por condiciones de utilización extremas, por ejemplo:

- Conducción en terrenos polvorientos o arenosos.
- Conducción en terrenos irregulares o fangosos.
- Vadeo frecuente.
- Conducción frecuente a alta velocidad en temperaturas ambiente elevadas, superiores a los 50°C.
- Conducción frecuente a temperaturas extremadamente bajas, inferiores a -40°C.
- Conducción frecuente por terrenos montañosos.
- Arrastre frecuente de un remolque.
- Conducción en zonas donde se utiliza sal y otros materiales corrosivos para tratar la superficie de la calzada.

Póngase en contacto con un concesionario o taller autorizado para obtener información.

## FILTRO DE ESCAPE

En los vehículos diésel equipados con un filtro de partículas diésel (DPF), el control de las emisiones resulta más eficaz. Las partículas contenidas en los gases de escape se recogen en el filtro del escape durante la conducción normal.

La limpieza del filtro de escape, también conocida como regeneración, se produce de forma automática aproximadamente cada 300-900 km según las condiciones de conducción, y requiere que el motor alcance la temperatura normal de funcionamiento.

Este tipo de limpieza automática tiene lugar cuando el vehículo circula a una velocidad constante de entre 60 km/h y 112 km/h (40 mph a 70 mph). Este proceso tarda normalmente de 10 a 20 minutos. Es posible que el proceso de regeneración se produzca a velocidades inferiores, aunque puede tardar un poco más a una velocidad media de 50 km/h (30 mph).

### Limpieza automática del filtro de escape

Algunas condiciones de conducción (p. ej., conducción frecuente en distancias cortas, con tráfico lento o en clima frío) pueden no favorecer las condiciones necesarias para comenzar la limpieza del filtro de escape automáticamente. Cuando esto ocurre, se muestra un icono de aviso en el centro de mensajes, dependiendo del estado, como se indica a continuación:

- **Ámbar:** Es necesaria la limpieza automática del filtro de escape. Conducir durante 20 minutos a velocidades superiores a 60 km/h (40 mph) debe bastar para limpiar el filtro.

**Nota:** Si no se siguen las recomendaciones de conducción anteriores para habilitar la limpieza automática del filtro, el rendimiento del vehículo puede disminuir. El icono del testigo del filtro de escape ámbar cambiará a rojo, lo que significará que puede ser necesario sustituir el filtro.

- **Rojo:** El filtro de escape está lleno; póngase en contacto con un concesionario o taller autorizado lo antes posible.

**Nota:** Durante la limpieza automática del filtro de escape se puede notar un ligero aumento temporal del consumo de combustible.

**Nota:** Si se utiliza un combustible diésel con elevado contenido de azufre regularmente, el escape puede emitir una nube de humo al inicio del proceso de limpieza automática. Se trata del depósito de azufre, que se está quemando, y no supone una avería. Si es posible, utilice únicamente combustible diésel con bajo contenido de azufre.

## SISTEMA ANTIRROBO



No se debe modificar el sistema antirrobo ni añadirle ningún elemento. Tales alteraciones podrían provocar averías en el sistema.

## SISTEMA DE AIRBAGS



Los componentes que forman el sistema de airbags son sensibles a las interferencias eléctricas o físicas, cualquiera de las cuales podría dañar el sistema fácilmente y activar el funcionamiento involuntario o una avería en el módulo de los airbags.

Para evitar el funcionamiento incorrecto del sistema de los airbags, consulte a su concesionario/taller autorizado antes de instalar cualquiera de los siguientes componentes:

- Equipos electrónicos como un teléfono móvil, una radio de dos salidas o cualquier sistema de audio.
- Accesorios conectados a la parte delantera del vehículo.
- Cualquier modificación realizada en la parte delantera del vehículo.

- Cualquier modificación que implique el desmontaje o reparación de cables o componentes situados cerca de los componentes del sistema de airbags, incluido el volante, la columna de dirección, el salpicadero o el cuadro de instrumentos.
- Cualquier modificación en el cuadro de instrumentos o el volante.

## PIEZAS Y ACCESORIOS



El montaje de piezas y accesorios no aprobados o la realización de alteraciones o modificaciones no autorizadas podrían resultar peligroso y afectar a la seguridad del vehículo y de sus ocupantes, además de anular las cláusulas y condiciones estipuladas por la garantía del vehículo.



Jaguar Land Rover Limited no se hace responsable de las muertes, lesiones personales o daños materiales que se pueden producir como consecuencia directa del montaje de accesorios no aprobados o la realización de modificaciones no autorizadas en los vehículos.



Todas las piezas de repuesto para el sistema de aire acondicionado (A/A) deben ser nuevas y similares al equipo original del fabricante conforme a las normativas SAE. Póngase en contacto con un concesionario o taller autorizado para obtener información.






Este símbolo se puede utilizar en una etiqueta debajo del capó y corresponde al refrigerante líquido del aire acondicionado. El símbolo identifica productos químicos con un punto de inflamabilidad y un punto de ebullición extremadamente bajos, y gases que se inflaman cuando entran en contacto con el aire.

## DINAMÓMETROS DE PRUEBAS (PISTAS DE RODILLOS)

Las pruebas dinamométricas debe realizarlas exclusivamente personal cualificado que conozca los métodos de prueba y procedimientos de seguridad que utilizan los concesionarios/talleres autorizados.

## SEGURIDAD EN EL GARAJE

-  Si ha conducido el vehículo recientemente, no toque los componentes del motor ni de los sistemas de escape y refrigeración hasta que no se enfríe el motor.
-  No deje nunca el motor en marcha en un espacio sin ventilación: los gases de escape son tóxicos y muy peligrosos.
-  Cuando trabaje debajo del vehículo, hágalo con más medios de soporte aparte del gato.



El gato se ha diseñado únicamente para efectuar cambios de ruedas. Cuando trabaje debajo del vehículo, hágalo siempre con más medios de soporte aparte del gato. Utilice siempre soportes de resistencia adecuada antes de situar cualquier parte de su cuerpo debajo del vehículo.



Mantenga las manos y la ropa apartadas de correas, poleas y ventiladores. Es posible que algunos ventiladores sigan funcionando o se activen después de parar el motor.



Quítese las pulseras metálicas y las joyas antes de empezar a trabajar en el vano motor.



No toque los cables ni los componentes eléctricos con el motor en marcha, o con el contacto dado.



Procure que las herramientas o partes metálicas del vehículo no estén en contacto con los cables o bornes de la batería.

## LÍQUIDOS TÓXICOS

Los líquidos utilizados en los vehículos de motor son tóxicos y no deben consumirse ni entrar en contacto con heridas abiertas.

Por su propia seguridad, lea y respete siempre todas las instrucciones impresas en etiquetas y recipientes.

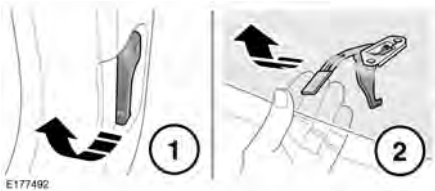
## ACEITE USADO DEL MOTOR

El contacto prolongado con aceite de motor puede provocar graves afecciones de la piel, entre las que se incluyen la dermatitis y el cáncer de piel. Lávese bien la zona que haya entrado en contacto con el aceite.



Es ilegal contaminar desagües, cauces de agua o tierras. Utilice instalaciones autorizadas para el desecho de aceites usados y productos químicos tóxicos.

## APERTURA DEL CAPÓ



1. Tire de la palanca de apertura del capó situada en el hueco para los pies de la parte delantera izquierda.
2. Levante la palanca del gancho de seguridad del capó, situada debajo del punto central del capó, y levántelo.

## CIERRE DEL CAPÓ

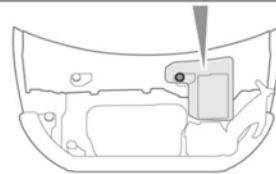
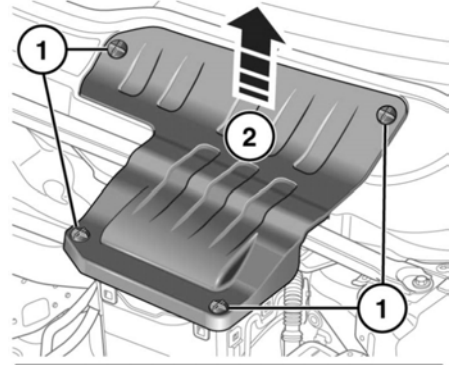
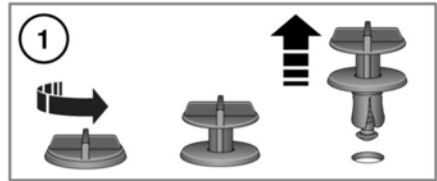
**!** No conduzca con el capó sujeto solamente por el gancho de seguridad.

1. Baje el capó hasta que encaje el gancho de seguridad.
2. Con ambas manos, presione el capó hasta que los ganchos hagan clic.

3. Compruebe que ambos ganchos han encajado por completo; para ello, trate de levantar el borde delantero del capó.

## TAPAS SITUADAS EN EL VANO MOTOR - DESMONTAJE

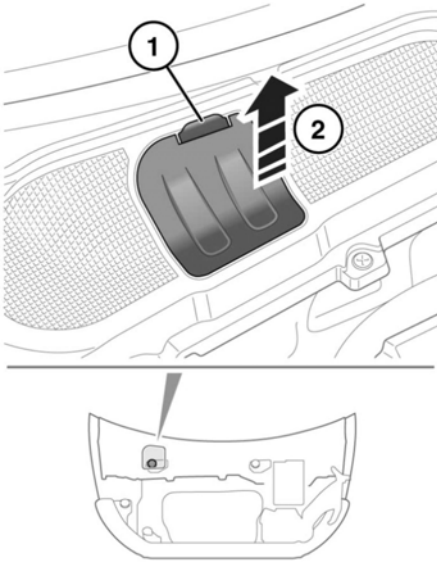
Tapas del vano motor del lado izquierdo



E153608

1. Desenrosque las fijaciones hacia la izquierda y extráigalas.
2. Levante el borde delantero de la tapa y deslícela hacia delante para retirarla.

## Tapa del vano motor del lado derecho



E153609

1. Tire del gancho de sujeción de la tapa hacia la parte delantera del vehículo para soltarlo.
2. Mientras sujeta el gancho de sujeción de la tapa, levante el borde de la tapa para extraerla.

## TAPAS SITUADAS EN EL VANO MOTOR - MONTAJE

### Tapa del vano motor del lado izquierdo

- !** Antes de volver a colocar la tapa en el vano motor, verifique que no haya quedado atrapado ningún tubo, cable u otro objeto entre la tapa y la carcasa.
1. Coloque la tapa del vano motor sobre la carcasa, asegurándose de que todos los orificios están alineados.

2. Empuje la tapa firmemente hacia abajo y atornille las fijaciones hacia la derecha para apretar.

### Tapa del vano motor del lado derecho

1. Coloque las 2 patillas de fijación situadas en el borde trasero de la tapa en el panel circundante.
2. Empuje la tapa hacia abajo para acoplar el gancho de sujeción de la tapa.

## SISTEMA DE COMBUSTIBLE

- !** Bajo ningún concepto se debe desmontar o cambiar una pieza del sistema de combustible, salvo que lo haga un mecánico cualificado.
- !** Mantenga las chispas y las luces al descubierto alejadas del vano motor.
- !** Utilice ropa de protección, incluidos, siempre que sea posible, guantes impermeables.

## SISTEMA DE CONTROL DE EMISIONES

Los vehículos Land Rover están equipados con sistemas de control de emisiones y vapores. En muchos países es ilegal manipular, modificar o sustituir estos equipos, y se aplican sanciones legales en caso de quebrantar las leyes.

Los concesionarios o los talleres autorizados disponen de los equipos adecuados para realizar las reparaciones y el mantenimiento de estos sistemas.



Los gases de escape contienen sustancias tóxicas que pueden dar lugar a una pérdida de la consciencia y que podrían resultar mortales.

- No inhale los gases de escape.
- No arranque ni deje el motor en marcha en un área cerrada y sin ventilación.
- No conduzca el vehículo con el portón trasero abierto.
- No modifique el sistema de escape.
- Las fugas del sistema de escape deben repararse inmediatamente.
- Si sospecha que están penetrando gases de escape en el vehículo, llévelo a revisar inmediatamente.

**Nota:** *Quedarse sin combustible puede producir un fallo en el encendido. Esto podría provocar daños en el sistema de control de emisiones.*

## SUSTITUCIÓN DE BOMBILLAS



Si se acaban de apagar las luces, deje que se enfríen las bombillas. Si se manipulan mientras aún están calientes, podrían producirse lesiones físicas.



Sustituya siempre las bombillas por otras del tipo y especificación correctos. En caso de duda, consulte a un concesionario/taller autorizado.




Antes de proceder a cambiar una bombilla, asegúrese de que tanto la luz en cuestión como el encendido del vehículo estén desactivados. Si el circuito permanece activado, podría producirse un cortocircuito que terminaría dañando el sistema eléctrico del vehículo.

No todas las bombillas se pueden cambiar. Las bombillas siguientes se pueden cambiar:

Luz	Especificación	Alimentación (vatios)
Faro halógeno (luz de cruce y luz de carretera)	HB3	60
Faro halógeno (intermitentes)	PSY24WSV+	24
Faro de xenón (intermitentes)	PSY24WSV+	24
Luces de marcha atrás	W16W	16
Pilotos antiniebla	PS19W	19




El resto de las luces exteriores y algunas interiores son unidades LED (diodo emisor de luz) o xenón, y solo se pueden cambiar en un concesionario o taller autorizado.

En todas las operaciones de sustitución es necesario desmontar componentes para poder acceder a las bombillas.

-  Únicamente un técnico cualificado puede desmontar un faro. Si tiene alguna duda al respecto, póngase en contacto con un concesionario/taller autorizado.

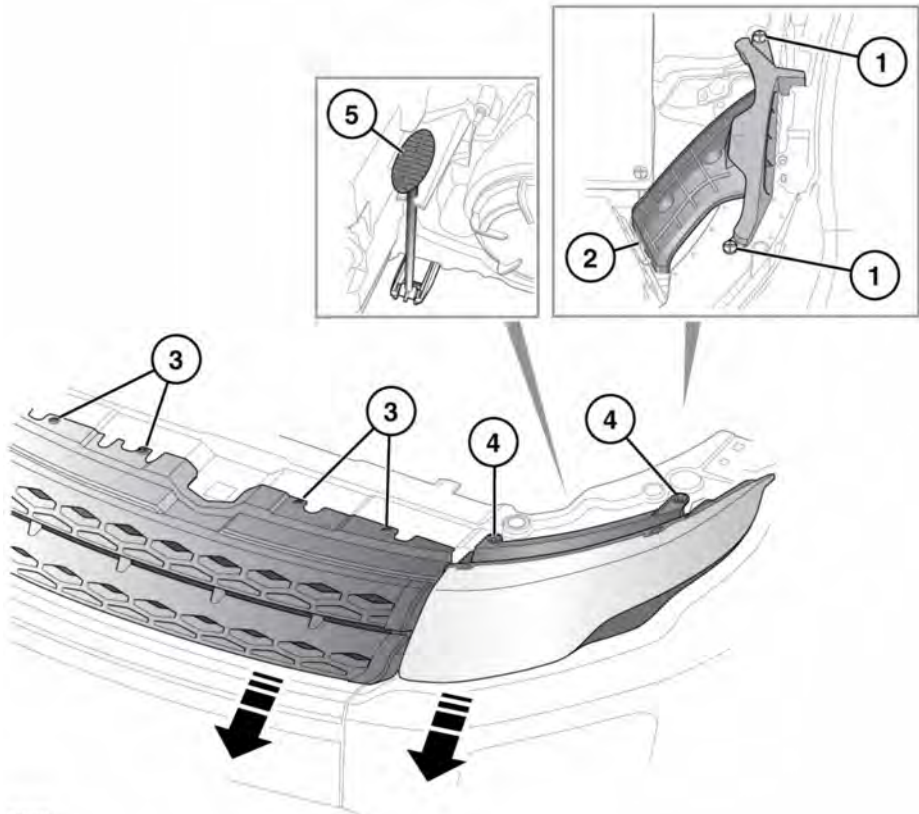
**Nota:** Para cambiar cualquiera de las bombillas de un faro se necesita un destornillador de estrella y una llave de 10 mm.

## FAROS DE XENÓN

-  Es necesario utilizar un alto voltaje para encender el vapor de gas y metal que se utiliza para encender los faros de xenón. El contacto con este voltaje puede causar lesiones graves. La sustitución o el mantenimiento de los faros de xenón deben ser llevados a cabo por personal cualificado.
-  Las bombillas de los faros tipo xenón funcionan a una temperatura muy elevada. Asegúrese de que las bombillas se han enfriado lo suficiente antes de tocarlas.
-  Los faros de xenón contienen mercurio, un material muy tóxico que puede ser extremadamente nocivo.

Solicite consejo a un concesionario o taller autorizado o a las autoridades locales para desechar las bombillas de los faros de xenón de manera apropiada.

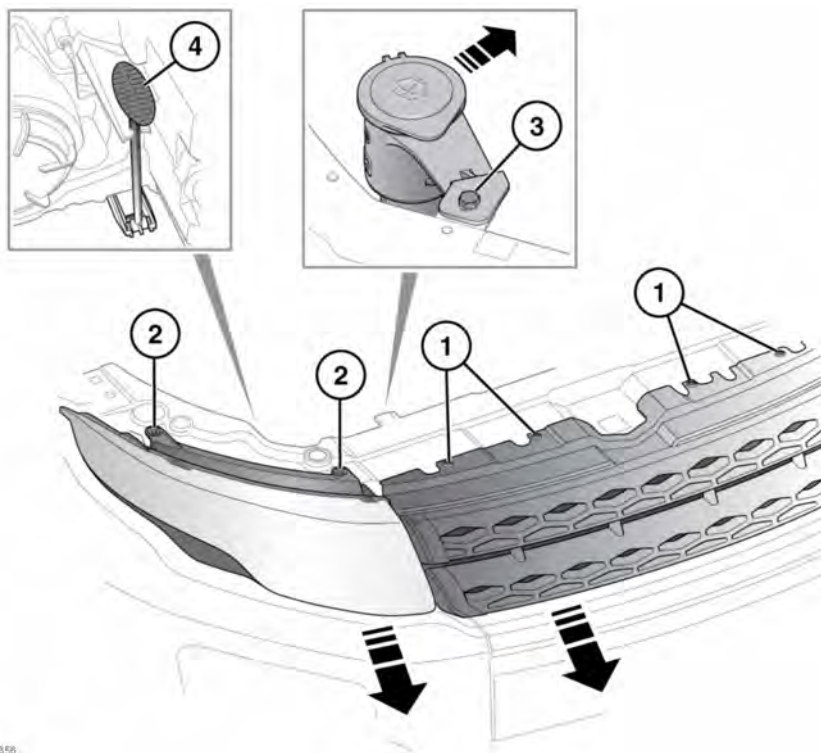
## DESMONTAJE DE LOS FAROS



E150355

Desplazamiento del faro izquierdo para acceder a las bombillas:

1. Extraiga las 2 fijaciones de plástico.
2. Levante el tubo para soltarlo de la caja del filtro de aire. De este modo, dispondrá de más espacio para trabajar.
3. Extraiga las 4 fijaciones de la rejilla.
4. Quite los 2 pernos de sujeción.
5. En la parte posterior del faro, levante el tirador del mecanismo de desenganche y sujételo mientras desplaza el faro hacia delante 40 mm.

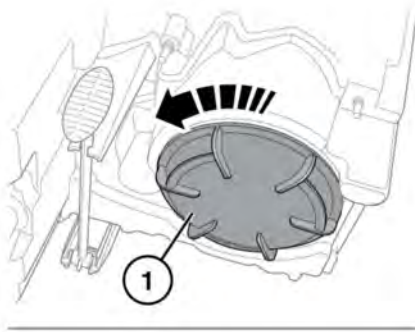


E150356

Desplazamiento del faro derecho para acceder a las bombillas:

1. Extraiga las 4 fijaciones de la rejilla.
2. Quite los 2 pernos de sujeción.
3. Extraiga la fijación y desplace el tubo de llenado hacia atrás. De este modo, dispondrá de más espacio para acceder a los portabombillas.
4. En la parte posterior del faro, levante el tirador del mecanismo de desenganche y sujételo mientras desplaza el faro hacia delante 40 mm.

## Sustitución de la bombilla del faro halógeno



E166114

Cómo desmontar la bombilla de un faro:

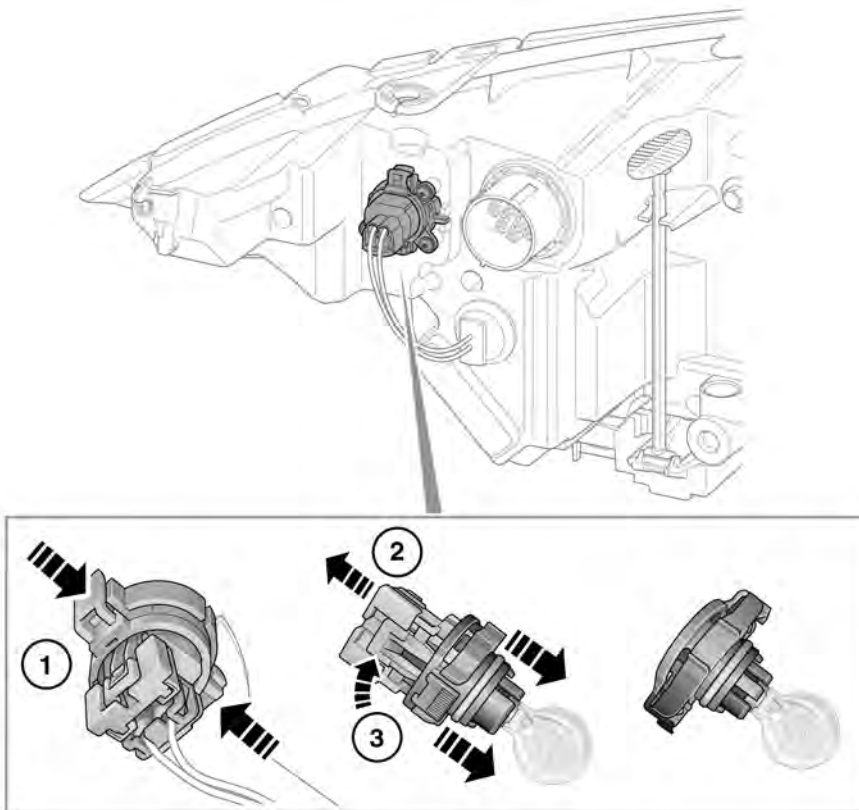
1. Retire la tapa situada en la parte posterior del faro. Gírelo en el sentido contrario al de las agujas del reloj para desencajarlo.
2. De este modo, queda expuesta la parte posterior de la bombilla. Suelte la abrazadera y tire hacia abajo del conector eléctrico para desconectarlo de la bombilla.
3. Gire la bombilla sentido contrario al de las agujas del reloj y sáquela del faro.

**Nota:** Tome nota de la orientación de la unidad de la bombilla para poder instalarla después fácilmente.

Invierta el procedimiento de desmontaje para instalar una nueva bombilla.

## SUSTITUCIÓN DE LAS BOMBILLAS DE LOS INTERMITENTES

❗ Consulte 273, SUSTITUCIÓN DE BOMBILLAS.



Para obtener más espacio y poder acceder a las bombillas, siga los pasos para desmontar la unidad del faro correspondiente.

Sustitución de la bombilla de un intermitente:

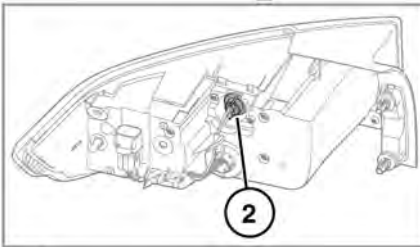
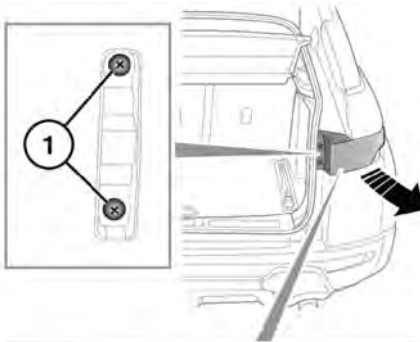
1. Para extraer el portabombillas, presione los rebordes exteriores de la unidad de plástico negro y tire del portabombillas hacia fuera.
2. Para separar el portabombillas del conector eléctrico, empuje primero el cierre del conector hacia arriba.

3. Presione el mecanismo de desbloqueo mientras tira del conector y del portabombillas para separarlos.

**Nota:** Tome nota de la orientación de la unidad de la bombilla para poder instalarla después fácilmente.

Invierta el procedimiento de desmontaje para instalar una nueva bombilla.

## SUSTITUCIÓN DE LA BOMBILLA DEL PILOTO TRASERO



E176858

1. Extraiga las 2 fijaciones.
2. Luz de marcha atrás:  
Gire el portabombillas hacia la izquierda y tire de él para extraerlo del faro. Sujete el portabombillas, presione la bombilla hacia dentro de este y gírela hacia la izquierda para soltarla. Tire de la bombilla hacia arriba para extraerla.

**Nota:** Tome nota de la orientación de la unidad de la bombilla para poder instalarla después fácilmente.

Invierta el procedimiento de desmontaje para instalar una nueva bombilla.

## SUSTITUCIÓN DE LA BOMBILLA DE LA LUZ ANTINEBLA TRASERA

- ⚠ Busque un lugar seguro en el que detener el vehículo alejado de la carretera principal y del tráfico.
- ⚠ Aplique el freno de estacionamiento. Seleccione la posición de estacionamiento (P) en los vehículos con transmisión automática; en los vehículos con transmisión manual, meta la 1ª marcha o la marcha atrás.
- ⚠ Encienda las luces de emergencia.
- ⚠ Coloque un triángulo de emergencia detrás del vehículo a una distancia adecuada y orientado hacia el tráfico que viene en dirección al vehículo.
- ⚠ Desenganche el remolque o la caravana del vehículo.
- ⚠ Verifique que todos los pasajeros, y los animales, están fuera del vehículo, en un lugar seguro y alejado de la carretera.
- ⚠ Si ha conducido el vehículo recientemente, no toque los componentes de los sistemas de escape y refrigeración hasta que no se enfríe el motor.

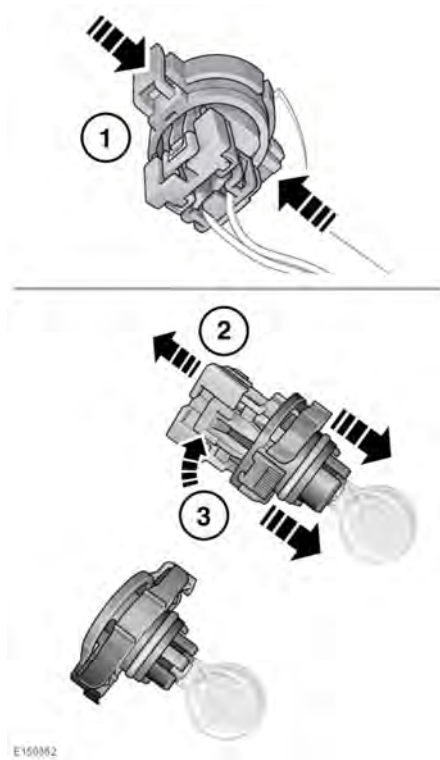
# Mantenimiento

Se accede al piloto antiniebla por debajo y por detrás del parachoques trasero. El portabombillas es una unidad de plástico negro que incorpora la bombilla. No se necesitan herramientas, pero una linterna puede resultar útil.

1. Para extraer el portabombillas, presione los rebordes exteriores de la unidad de plástico negro y tire del portabombillas hacia fuera.
2. Para separar el portabombillas del conector eléctrico, empuje primero el cierre del conector hacia arriba.
3. Presione el mecanismo de desbloqueo mientras tira del conector y del portabombillas para separarlos.

**Nota:** En el interior del portabombillas hay 3 clavijas de posicionamiento. Cuando instale la bombilla nueva, las clavijas deben coincidir correctamente con el conector.

Las instalación se efectúa en el orden inverso al de desmontaje. Verifique que el cierre del conector está presionado hacia abajo y que la bombilla se acopla bien en el emplazamiento de la luz antiniebla.



## POSICIÓN DE SERVICIO DE LOS LIMPIAPARABRISAS

- ⚠ Para evitar daños en el capó, no eleve las escobillas del limpiaparabrisas cuando se encuentran en la posición de reposo normal.

**Nota:** La llave inteligente se debe encontrar en el interior del vehículo mientras se cambian las escobillas.

Antes de cambiar una escobilla, el mecanismo debe situarse en posición de mantenimiento de la manera siguiente:

1. Asegúrese de que el sistema de encendido está desactivado.

2. Dé el contacto y vuelva a quitarlo.
3. Empuje inmediatamente el mando del limpiaparabrisas/lavaparabrisas hasta su posición más baja (como si fuera a accionar un barrido único, consulte **76, FUNCIONAMIENTO DEL LIMPIAPARABRISAS**), y mantenga esta posición mientras enciende el contacto de nuevo.  
Los limpiacristales se mueven a la posición de mantenimiento.
4. Cuando haya instalado las piezas nuevas, desactive el encendido. De esta manera, las escobillas vuelven a la posición de reposo.

**Nota:** Utilice únicamente escobillas de limpiaparabrisas que tengan la misma especificación que las originales.

**Nota:** Cambie las escobillas del limpiaparabrisas conforme a las instrucciones del fabricante.

## REAJUSTE DE LAS VENTANILLAS

Es necesario reajustar las ventanillas si la batería se desconecta, se descarga o se interrumpe el suministro eléctrico.

### **Siga este procedimiento:**

1. Cierre la ventanilla por completo.
2. Suelte el interruptor, levántelo hasta la posición de cierre y manténgalo así durante 1 segundo.
3. Repita el procedimiento en todas las ventanillas.

## EXTINTOR DE INCENDIOS

Para ciertos mercados, hay equipados extintores para cumplir con la legislación local. Tenga en cuenta que es responsabilidad del propietario asegurarse de que el extintor de incendios se mantiene en condiciones que cumplan las instrucciones del fabricante.

Asimismo es responsabilidad del propietario asegurarse de que la presión se ajusta a la presión de funcionamiento adecuada según indica el manómetro. Utilice únicamente extintores de incendios homologados por Land Rover.