







PRECAUCIONES DE SEGURIDAD

-  Evite exponer los vapores de combustible a fuentes de calor, ya que el incendio y explosión que producirían podrían causar lesiones graves e incluso letales.
-  Pare el motor antes de repostar.
-  Apague todos los dispositivos electrónicos personales, como teléfonos móviles o reproductores de música, antes de repostar.

VEHÍCULOS CON MOTOR DE GASOLINA


-  Utilice combustible de alta calidad que cumpla con la especificación definida por la norma EN228 (o la equivalente nacional).
-  No utilice combustibles con plomo o sustitutos del plomo (p. ej., manganeso) ni aditivos para combustible, ya que podrían afectar adversamente a los sistemas de control de emisiones, así como a la cobertura de la garantía.
-  No deben utilizarse limpiadores del sistema de combustible, a menos que los haya aprobado el fabricante del vehículo.

ÍNDICE DE OCTANO

Motor I4

A fin de conseguir un rendimiento y una conducción óptimos, y ahorrar combustible, estos motores deben utilizar combustible súper sin plomo con un índice de octanaje mínimo de 95 RON.

Si no encuentra gasolina súper sin plomo, puede utilizar gasolina sin plomo de menor índice de octano, hasta un mínimo de 91 RON, pero es posible que disminuya el rendimiento del motor, que aumente el consumo de combustible, que se oiga un golpeteo en el motor y que la calidad de la conducción se vea afectada.

-  No utilice combustibles de menos de 91 RON, ya que el motor puede resultar gravemente dañado.

Nota: Se considera aceptable si se experimenta una detonación del motor ligera y ocasional al acelerar o al subir pendientes.


Si nota un fuerte picado del motor incluso cuando está utilizando gasolina del octanaje recomendado, o si el motor hace picado cuando circula a una velocidad constante en una carretera llana, consulte a su concesionario o técnico autorizado para que corrija el problema. De lo contrario, estará haciendo un uso indebido del vehículo no cubierto por la garantía del vehículo.

En caso de duda, consulte a un concesionario o taller autorizado.

Puede utilizar gasolina sin plomo Super Green Plus de 98 RON (si está disponible) en lugar de gasolina sin plomo de 95 RON.

ETANOL

Se pueden usar combustibles con un contenido de etanol (alcohol etílico) de hasta un 10% (E5 y E10).

-  Se pueden usar combustibles con un contenido de etanol (alcohol etílico) superior a un 10%.

- ❗ No utilice combustibles de la categoría E85 (con un 85% de etanol), ya que provocaría importantes daños en el motor y en el sistema de combustible.

Asegúrese de que el octanaje del combustible no sea inferior al que se recomienda para la gasolina sin plomo. La mayoría de los conductores no notará ninguna diferencia en el funcionamiento con combustible que contenga etanol. En caso de detectar una diferencia, vuelva a usar combustible sin plomo convencional.

METANOL

- ❗ Siempre que sea posible, evite el uso de combustible que contenga metanol.

El uso de combustibles con metanol puede causar daños graves en el motor y en el sistema de combustible, que pueden no estar cubiertos por la garantía.

METIL TER-BUTIL ÉTER (MTBE)

Se puede usar gasolina sin plomo que contiene un oxigenado denominado MTBE siempre y cuando la proporción de MTBE respecto a la de gasolina convencional no exceda el 15%. El MTBE es un compuesto a base de éter, derivado del petróleo, especificado por varios refinadores como la sustancia que debe emplearse para aumentar el octanaje del combustible.

VEHÍCULOS CON MOTOR DIÉSEL

Use únicamente gasóleo de alta calidad de conformidad con la especificación EN 590 o equivalente.

- ❗ Estos vehículos pueden funcionar con una mezcla de hasta el 7% de biodiésel, conforme a la normativa europea EN590. No se recomienda utilizar una mezcla mayor de biodiésel.

La calidad y las especificaciones del combustible diésel varían significativamente en función de la ubicación geográfica. Se recomienda utilizar un combustible súper o de la más alta calidad disponible.

La utilización de combustibles de alta calidad favorece una mayor vida útil de los componentes de su motor. Los combustibles de menor calidad contienen mayores niveles de azufre, lo cual resulta perjudicial para los componentes del motor. En caso de utilizarse un combustible de baja calidad, podrán apreciarse humos de color claro procedentes del sistema de escape.

No se recomienda el uso prolongado de aditivos. No añada queroseno ni gasolina al gasóleo.

- ❗ Si por error llena el depósito de combustible con gasolina en lugar de gasóleo, no intente poner el motor en marcha. Póngase en contacto inmediatamente con un concesionario o taller autorizado.
- ❗ La garantía del vehículo no cubrirá los gastos derivados de los daños que pudieran derivarse de utilizar el vehículo con un combustible distinto del estipulado.

CONTENIDO DE AZUFRE

- ❗ Si el vehículo está equipado con un sistema de postratamiento del filtro de partículas diésel (DPF), el contenido máximo de azufre en el combustible no deberá superar el 0,005% (50 partes por millón), de acuerdo con la norma EN590-EU4 o la recomendación Cat 3 de la WWFC (Carta Mundial de Combustible).
- ❗ El contenido en azufre del combustible diésel utilizado en vehículos no equipados con un DPF no debe sobrepasar el 0,3% (3.000 partes por millón).

En algunos países, el combustible diésel puede contener mayores niveles de azufre, por lo que será necesario acortar las revisiones periódicas para reducir los efectos sobre los componentes del motor y de postratamiento del escape. En caso de duda, póngase en contacto con un concesionario o taller autorizado para recibir asistencia.

- ❗ Utilizar una especificación incorrecta de combustible producirá daños importantes en el motor y/o en el sistema de postratamiento del escape que pueden no estar cubiertos por la garantía del vehículo. En caso de duda, póngase en contacto con un concesionario o taller autorizado para recibir asistencia.

LÍQUIDO DE ESCAPE DIÉSEL (DEF)

Para cumplir con los requisitos de emisiones de escape, algunos vehículos con motores diésel están equipados con un depósito que contiene líquido de escape diésel (DEF). En algunos mercados, al DEF se le denomina AdBlue, AUS 32 y ARLA 32.

Nota: La normativa exige que el sistema DEF se use correctamente, como se indica en este manual. Puede constituir un delito conducir un vehículo que no está utilizando la especificación correcta de DEF.

El consumo de DEF puede variar considerablemente según el estilo y las condiciones de conducción, aunque la velocidad media de consumo es aproximadamente 1 litro por cada 1.600 km.

La distancia hasta el siguiente ciclo de reposición de DEF, se puede visualizar en el centro de mensajes a través de los menús del cuadro de instrumentos.

Consulte **59, MENÚ DEL CUADRO DE INSTRUMENTOS**.

Nota: Cuando el nivel de DEF es bajo, se mostrará el aviso correspondiente en el centro de mensajes. Se recomienda que se ponga en contacto con un concesionario o taller autorizado para acudir lo antes posible a reponer el nivel de DEF.

El centro de mensajes mostrará una cuenta atrás de la distancia cuando el nivel de DEF es demasiado bajo. El DEF debe rellenarse antes de que la distancia baje hasta cero. Si no se repone el líquido el vehículo no arrancará.

Se puede añadir DEF al depósito mediante el procedimiento de llenado; sin embargo, sigue siendo aconsejable reponer los líquidos de todo el sistema a la primera oportunidad.

Dos botes de líquido antigoteo de tamaño estándar, cada uno de 1,89 litros, es la cantidad mínima necesaria para volver a arrancar el motor. Puede adquirir los botes de reposición en un concesionario o taller autorizado.

⚠ Durante el llenado, asegúrese de que se utiliza un DEF de la especificación correcta. Consulte **346, LUBRICANTES Y LÍQUIDOS**. El uso de un líquido incorrecto puede provocar daños graves en el vehículo. No arranque el motor. Póngase en contacto inmediatamente con un concesionario o taller autorizado.

⚠ No utilice las boquillas dispensadoras de DEF que se utilizan para vehículos comerciales. El sistema no está diseñado para llenarse bajo presión y el caudal que tales bombas dispensan podría causar daños.

⚠ El olor del DEF es desagradable y puede manchar la ropa o la tapicería. Procure no derramar el líquido al reponerlo. En caso de derrame, enjuague inmediatamente con agua limpia.

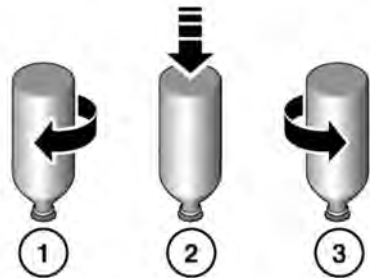
⚠ **Lea la etiqueta de precauciones de seguridad cuando utilice DEF.**

⚠ **El DEF debe mantenerse fuera del alcance de los niños.**

⚠ El DEF debe almacenarse en el envase original, en una zona fresca, seca y bien ventilada. Siga las recomendaciones del fabricante sobre almacenamiento y manipulación.

Para realizar un procedimiento de reposición de DEF:

Localice el depósito del DEF. Consulte **287, UBICACIONES PARA EL LLENADO DE LÍQUIDOS**. Quite el tapón del depósito girándolo hacia la izquierda.



E100453

1. Coloque el bote de llenado sobre la abertura de la boca del depósito y gírelo hacia la derecha, hasta que se quede bloqueado en posición.
2. Presione la base del bote de líquido hasta que se haya vaciado completamente en el depósito.
3. Gire el bote hacia la izquierda y retírelo.
4. Repita el procedimiento con el segundo bote de llenado.
5. Vuelva a poner el tapón del depósito, y gírelo a mano en el sentido de las agujas del reloj hasta que quede apretado.

Nota: En temperaturas extremadamente bajas inferiores a -10°C , el DEF puede congelarse en el depósito, de forma que la reposición del líquido resultaría más difícil. Se recomienda llevar el vehículo a un entorno más cálido, p. ej., un garaje, para elevar la temperatura ambiente y descongelar el DEF antes de proceder a reponerlo. En estas condiciones, puede necesitarse hasta 1 hora de conducción hasta que deje de aparecer el mensaje de DEF bajo.

Nota: En el arranque y parada del motor, es posible que escuche iniciarse y apagarse las bombas del DEF. Es parte del funcionamiento normal y no constituye motivo de preocupación.

AGOTAMIENTO DEL COMBUSTIBLE

⚠ Evite quedarse sin combustible.

Si el vehículo se queda sin combustible, será necesario un mínimo de 4 litros para volver a arrancar el motor. Consulte **261, TAPA DEL DEPÓSITO DE COMBUSTIBLE**. Dado el caso, el vehículo debe dejarse con el contacto puesto durante 5 minutos después de repostar antes de intentar volver a poner en marcha el motor. El vehículo deberá conducirse una distancia de 1,5 a 5 kilómetros para volver a ajustar los sistemas de gestión y supervisión del motor.



E173721

Algunos vehículos con motor diésel están equipados con un dispositivo de protección de combustible activo, es decir, una tapa metálica en la boca de llenado. Estos vehículos requieren la utilización del embudo de emergencia que se suministra con el vehículo para rellenar el depósito de combustible con una lata. Introduzca por completo el embudo en la boca de llenado, de forma perpendicular, para abrir el dispositivo de protección de combustible activo. Consulte también **262, DISPOSITIVO DE PROTECCIÓN ACTIVO CONTRA EL REPOSTAJE INCORRECTO EN VEHÍCULOS DIÉSEL**.

Nota: Si el vehículo se queda sin combustible, se recomienda solicitar asistencia especializada.

AGUA EN EL COMBUSTIBLE

⚠ Si se muestra el aviso **AGUA EN EL COMBUSTIBLE, CONSULTAR EL MANUAL** en el centro de mensajes, significa que se ha acumulado una cantidad excesiva de agua en la cubeta del filtro de combustible. Solicite asistencia a un concesionario/taller autorizado para vaciar la cubeta del filtro de combustible lo antes posible.

MOTORES DIÉSEL

Los vehículos con motor diésel están equipados con un sistema que impide que el depósito de combustible se vacíe por completo, ya que en ese caso se aspiraría aire en el sistema de combustible. Cuando el combustible llega a un nivel mínimo, el sistema activa un modo de reducción de potencia (es decir, el motor no funcionará correctamente). Acto seguido el motor se detendrá tras recorrer 1,6 km.

Esta función impide que el sistema de combustible funcione en seco, pues esto podría dañar el vehículo. Si el indicador señala que hay poco combustible o si se enciende el testigo de aviso, se deberá repostar cuanto antes y añadir al menos 4 litros de combustible.

Si se ha activado la función de protección del sistema, debe repostar y, a continuación, seguir estos pasos para volver a poner el vehículo en marcha:

1. Con el pedal de freno pisado, mantenga apretado el botón **START/STOP** (arranque/parada); deje el motor en marcha durante cinco segundos.
2. Suelte el botón **START/STOP**.
3. Con el pedal de freno pisado, pulse y suelte el botón **START/STOP** (arranque/parada) para arrancar el motor. Este debería arrancar en un plazo de cinco segundos, aproximadamente.

Nota: Si no arranca, espere diez segundos con el encendido en modo confort antes de volver a repetir el procedimiento desde el principio.

- ⚠ No haga arrancar el motor durante más de 30 segundos seguidos.

TAPA DEL DEPÓSITO DE COMBUSTIBLE

- ⚠ Tenga en cuenta todos los avisos y las instrucciones indicados en la etiqueta del interior de la tapa del depósito.



E176246

La tapa del depósito de combustible está situada en la parte trasera del lado derecho del vehículo.

1. Pulse y suelte la parte posterior de la tapa del depósito de combustible para abrirla.
2. A continuación, tire de ella para abrirla completamente. La etiqueta del interior de la tapa indica el tipo de combustible correcto para el vehículo.

Combustible y repostaje

3. Gire el tapón hacia la izquierda para extraerlo.
4. Coloque el tapón en el soporte que se proporciona en la parte superior del brazo abisagrado, tal como se muestra en la ilustración.

Cuando vuelva a colocar el tapón, gírelo en el sentido de las agujas del reloj hasta que el trinquete haga clic.

Para cerrar la tapa del depósito, presiónela hasta que quede completamente bloqueada en posición cerrada.

LLENADO DE COMBUSTIBLE

⚠ Cuando vaya a repostar, verifique que todas las ventanillas, puertas y el techo solar estén bien cerrados, especialmente si en el interior del vehículo hay niños o animales.

⚠ No intente llenar el depósito de combustible por encima de su capacidad máxima. Si estaciona el vehículo en una pendiente y está expuesto directamente a la luz solar o a altas temperaturas ambiente, puede derramarse combustible por expansión.

⚠ No active el calefactor auxiliar cuando vaya a repostar. De hacerlo, los vapores de combustible podrían entrar en combustión y provocar un incendio o una explosión.

! Asegúrese de comprobar bien la información del surtidor de combustibles para garantizar que llena el depósito con el combustible correcto.

! Asegúrese de que la pistola del combustible esté completamente dentro de la boca de llenado.

! Si ha repostado su vehículo con el combustible incorrecto es imprescindible que solicite asistencia especializada antes de arrancar el motor.

Los surtidores de las gasolineras están equipados con sistemas de corte automático para evitar derrames de combustible. Llene el depósito lentamente hasta que la pistola del surtidor corte el suministro de manera automática. No trate de seguir llenando el depósito a partir de ese momento.

Nota: Las bombas de las gasolineras para vehículos comerciales suministran combustible más rápido de lo habitual. Esta mayor rapidez de llenado puede provocar el corte prematuro y por ello podría derramarse combustible. Se recomienda utilizar solo bombas de combustible normales para vehículos ligeros.

DISPOSITIVO DE PROTECCIÓN ACTIVO CONTRA EL REPOSTAJE INCORRECTO EN VEHÍCULOS DIÉSEL



E176483

Algunos vehículos con un motor diésel se suministran con un dispositivo de protección activo contra el llenado con combustible incorrecto. Se trata de una tapa metálica en la boca de llenado que evitará que el depósito se llene con combustible incorrecto, por ejemplo, gasolina. La tapa metálica será visible cuando se quite el tapón del depósito de combustible. El dispositivo activo de protección contra el llenado con combustible incorrecto se liberará automáticamente si se introduce completamente de frente una pistola de surtidor de un tamaño correcto en la boca de llenado de combustible del vehículo, tal como se ilustra.

Nota: Para repostar combustible de un recipiente, consulte **260, AGOTAMIENTO DEL COMBUSTIBLE**.

DISPOSITIVO DE PROTECCIÓN PASIVO CONTRA EL REPOSTAJE INCORRECTO EN VEHÍCULOS DIÉSEL

Algunos vehículos con un motor diésel están equipados con un dispositivo pasivo de protección contra el llenado con combustible incorrecto, incorporado en la boca de llenado del depósito.

Si la pistola estrecha del surtidor (instalada en los surtidores de gasolina sin plomo) está correctamente introducida al máximo en la boca de llenado de combustible del vehículo, el dispositivo pasivo de protección contra el repostaje incorrecto se activa para cerrar la boca de llenado del depósito. En este caso será necesario el uso de la herramienta de reajuste, suministrada con el vehículo, para desactivar el dispositivo de protección de combustible.

Nota: Puede que el dispositivo pasivo de protección contra el llenado con combustible incorrecto no se active si el boquerel de gasolina no se inserta completamente.

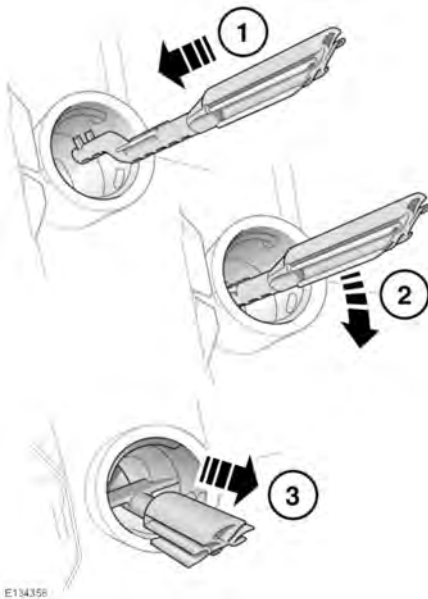


Cuando se activa el dispositivo pasivo de protección contra el llenado con combustible incorrecto, puede salir combustible por la boca de llenado.

Nota: Será responsabilidad del conductor repostar el vehículo con el combustible correcto. El dispositivo pasivo de protección contra repostaje con combustible incorrecto solo ayuda a disminuir el riesgo de que esto suceda.

Nota: La espita de llenado de algunos bidones de combustible y de los surtidores más antiguos puede activar este dispositivo pasivo de protección.

Cuando el dispositivo pasivo de protección contra el llenado con combustible incorrecto esté activado, una tapa amarilla se verá claramente en el interior de la boca de llenado. Impedirá que se introduzca combustible en el depósito de combustible. Para que se pueda seguir repostando con el combustible adecuado es necesario reajustar este dispositivo de protección.



La herramienta de reajuste se guarda en el kit de herramientas del vehículo.

Siga las siguientes instrucciones de la herramienta de reajuste:

1. Introduzca la herramienta de reajuste con los dientes orientados hacia arriba y a la máxima profundidad posible en la boca de llenado de combustible.
2. Sitúe los dientes empujando hacia abajo la parte superior de la herramienta de reajuste.
3. Con la parte superior de la herramienta presionada hacia abajo y los dientes acoplados, extraiga lentamente la herramienta de la boca de llenado para reajustar el dispositivo.

! No retuerza el dispositivo una vez que haya enganchado los dientes.

Nota: Cuando se haya reajustado, la parte amarilla del dispositivo pasivo de protección contra el llenado con combustible incorrecto debe dejar de verse en la boca de llenado de combustible.

Vuelva a colocar la herramienta de reajuste en el kit de herramientas del vehículo.

CAPACIDAD DEL DEPÓSITO DE COMBUSTIBLE

Evite el riesgo de quedarse sin combustible y no circule nunca intencionadamente cuando el indicador de nivel indique que el depósito de combustible está vacío. Cuando vaya a repostar después de que el indicador del nivel de combustible señale que está vacío, es posible que no se pueda añadir la cantidad de combustible máxima, ya que habrá una pequeña reserva en el depósito de combustible. Consulte **348, CAPACIDADES**.

CONSUMO DE COMBUSTIBLE

Las cifras sobre el consumo de combustible se han calculado utilizando el procedimiento de pruebas de la CE UN/ECE R101.

En condiciones normales de uso, las cifras de consumo de combustible reales de un vehículo pueden variar de las obtenidas en el procedimiento de pruebas, p. ej., en función de la técnica de conducción, las condiciones del tráfico y de la carretera, los factores medioambientales, la carga del vehículo y el estado de este.

Tipo	Urbano l/100 km	En carretera l/100 km	Ciclo combinado l/100 km	Emisiones de CO ² en g/km, ciclo combinado
Transmisión 4WD				
Diésel (manual) - Coupé	5,5	4,3	4,8	125
Diésel (manual) - 5 puertas	5,5	4,3	4,8	125
Diésel (automático) - Coupé	5,8	4,4	4,9	129
Diésel (automático) - 5 puertas	6,1	4,5	5,1	134
Gasolina (automático) - Coupé	10,2	6,3	7,7	181
Gasolina (automático) - 5 puertas	10,7	6,8	8,2	196
Transmisión 2WD				
Diésel (manual) - Coupé	4,9	3,7	4,2	109
Diésel (manual) - 5 puertas	5,0	3,9	4,3	113

CICLO URBANO

La prueba de ciclo urbano se realiza partiendo de un arranque en frío y se compone de una serie de aceleraciones, desaceleraciones y periodos de conducción a velocidad constante y funcionamiento del motor al ralentí. La velocidad máxima durante la prueba es de 50 km/h (30 mph) a una velocidad media de 19 km/h (12 mph).

CICLO EN CARRETERA

La prueba de ciclo en carretera se realiza inmediatamente después de la prueba de ciclo urbano. Aproximadamente la mitad de la prueba se realiza a velocidad constante, mientras que el resto es una serie de aceleraciones, desaceleraciones y al ralentí. La velocidad máxima de la prueba es de 120 km/h (75 mph) y la velocidad media es de 63 km/h (39 mph). La prueba se realiza en una distancia de 7 km.

CICLO COMBINADO

La cifra combinada es una media de los resultados de las pruebas de ciclo urbano y en carretera, ponderados para tener en cuenta las diferentes distancias recorridas durante las dos pruebas.



Si desea obtener más información sobre las cifras de consumo de combustible y el nivel de emisiones de escape, visite el sitio web de la Vehicle Certification Agency (VCA)
<http://www.vcacarfueldata.org.uk/>.