

DESBLOQUEO DEL VEHÍCULO



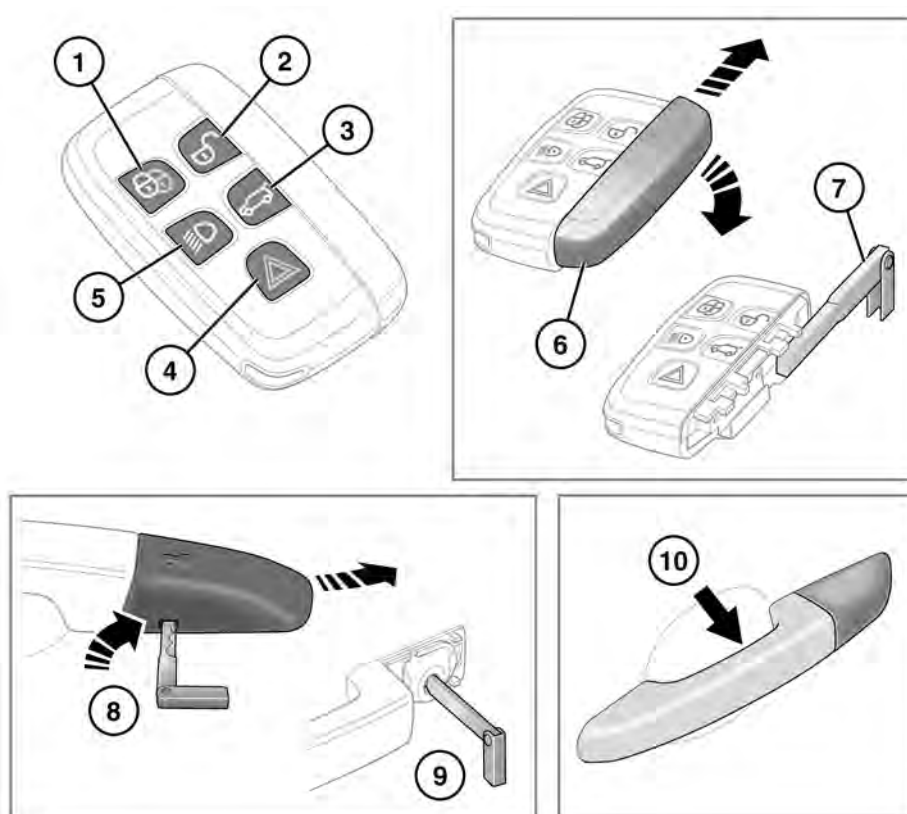
Para evitar el funcionamiento accidental o no autorizado del vehículo, no deje dentro niños o animales sin vigilar. El vehículo puede ponerse en funcionamiento cuando la llave inteligente se encuentra en su interior.

Nota: El radio de acción de la llave inteligente variará considerablemente, según las condiciones atmosféricas y las posibles interferencias de otros dispositivos de transmisión.

Nota: Si se desbloquea una puerta o el portón trasero diez veces en un breve espacio de tiempo, la cerradura se desactivará durante aproximadamente un minuto.

El vehículo se entrega con dos llaves inteligentes. Las llaves inteligentes funcionan como mando a distancia del sistema de bloqueo y alarma; con ellas se puede bloquear y desbloquear el vehículo, así como utilizarlo sin necesidad de una llave convencional. Consulte **11, ACCESO SIN LLAVE**, **22, BLOQUEO DE PUERTAS SIN LLAVE** y **118, ARRANQUE DEL MOTOR**. Cada llave inteligente está provista, asimismo, de una llave de emergencia alojada tras una cubierta desplegable.

Entrada al vehículo



E174002

1. Bloqueo: Pulse este botón para bloquear el vehículo. El vehículo se bloquea con cierre sencillo. En algunos mercados, una segunda pulsación bloquea el vehículo con enclavamiento. Consulte **20, CIERRE SENCILLO, 20, CIERRE CON ENCLAVAMIENTO**. Si hay retrovisores de plegado eléctrico instalados y activados, estos se pliegan. Consulte **80, RETROVISORES EXTERIORES**. Manténgalo pulsado para activar el cierre general. Consulte **23, CIERRE GENERAL**.
2. Desbloqueo: Pulse este botón brevemente para desbloquear el vehículo y desactivar la alarma. Las luces de emergencia parpadean dos veces para indicar que el vehículo se ha desbloqueado y que la alarma se ha desactivado. Las luces interiores se encienden para facilitarle la entrada al vehículo. Si hay retrovisores de plegado eléctrico instalados y activados, estos se despliegan. Manténgalo pulsado para activar la apertura general. Consulte **11, APERTURA GENERAL**.

3. Maletero: Pulse brevemente para desbloquear o abrir el maletero. Si el vehículo está bloqueado y la alarma conectada, las demás puertas permanecen cerradas y la alarma exterior activa mientras el vehículo esté abierto; sin embargo, se inhabilitan los sistemas de detección volumétrica y de inclinación hasta que el vehículo se vuelva a cerrar. Cuando se cierre, si el vehículo ya está bloqueado y la alarma conectada, las luces de emergencia parpadean después de unos segundos para confirmar que se ha reactivado el sistema de alarma. Al aplicar el cierre con enclavamiento suena un aviso. Consulte **13, APERTURA Y CIERRE DEL PORTÓN TRASERO**. Consulte también **14, APERTURA Y CIERRE DEL PORTÓN TRASERO ELÉCTRICO**.

Nota: Antes de cerrar, verifique que la llave inteligente no se ha quedado en el interior del vehículo. Es posible que no se detecte si se encuentra en el interior de un recipiente metálico o si está oculta por un dispositivo con pantalla LCD retroiluminada (por ejemplo, un ordenador portátil, un smartphone, etc.), o si el vehículo se encuentra en una zona con interferencias de radiofrecuencia (RF). Si no se detecta la llave inteligente en el interior del vehículo, este permite su bloqueo. El vehículo NO se desbloqueará de forma automática. El vehículo ahora únicamente se puede desbloquear con otra llave inteligente válida.
4. Alarma de pánico:
 - Púlselo y manténgalo pulsado durante tres segundos (o pulse el botón tres veces en un plazo de tres segundos) para activar la bocina y las luces de emergencia.
 - Cuando ha estado activada durante más de cinco segundos, la alarma se puede desactivar manteniendo pulsado el botón durante tres segundos (o pulsándolo tres veces en tres segundos).
 - La alarma de emergencia se desactiva asimismo si el sistema detecta la presencia de una llave inteligente válida cuando se pulsa el botón START/STOP (arranque/parada).
5. Luces de aproximación:
 - Cuando se aproxime al vehículo en la oscuridad, pulse este botón para encender las luces de aproximación. Pulse de nuevo para apagar las luces de aproximación.
 - El tiempo de retardo preestablecido durante el que permanecen encendidas las luces de aproximación es 30 segundos. Este tiempo se puede reajustar entre 0 y 240 segundos. Consulte **59, MENÚ DEL CUADRO DE INSTRUMENTOS**.
6. Acceso con la llave de emergencia: deslice la tapa lateral para abrirla y, a continuación, retírela.
7. Extraiga la llave metálica de emergencia y despliéguela.

Entrada al vehículo

- Si no se abre el vehículo con la llave inteligente, introduzca la llave metálica en la ranura situada en la base de la tapa de la cerradura de la puerta del conductor. Aplique una ligera presión descendente a la parte superior de la tapa y con suavidad haga palanca hacia arriba con la llave. Gire con mucho cuidado la tapa de la cerradura de la puerta hacia arriba, para hacer palanca y soltarla de las pestañas que la sujetan.
- Introduzca la llave metálica en la cerradura que ha quedado expuesta y gírela para accionar la cerradura. La alarma suena hasta que se sitúa la llave inteligente correctamente; para desactivar la alarma, consulte **119, PROCEDIMIENTO DE EMERGENCIA PARA LA FUNCIÓN DE ARRANQUE SIN LLAVE**.

Nota: Para volver a poner la tapa de la cerradura de la puerta, localice las dos pestañas primero. Presione hacia abajo y hacia dentro para localizar la única patilla inferior. La pestaña encaja en la posición fija. Compruebe que la tapa está fijada correctamente. Si no está fijada correctamente, es probable que se caiga la tapa cuando el vehículo esté en movimiento.
- Acceso/salida sin llave: Las manecillas exteriores de las puertas están provistas de sensores independientes de bloqueo y desbloqueo. El sensor de desbloqueo está situado en la superficie interior de la manecilla.

Nota: Solo se puede obtener una llave inteligente de recambio a través de un concesionario o un taller autorizado. El concesionario/taller autorizado le pedirá que se identifique y que demuestre que es el propietario del vehículo. Informe inmediatamente a su concesionario o taller autorizado en caso de pérdida o robo de una llave inteligente.

PUNTO DE ACCESO ÚNICO Y MÚLTIPLE

Pulse el botón de desbloqueo; el vehículo se desbloquea de una de las dos maneras siguientes:

- Entrada por punto único: Con la primera pulsación, la puerta del conductor se desbloquea. Si está provisto de una tapa del depósito de combustible con bloqueo, también se desbloquea. Es necesario presionar el botón una segunda vez para desbloquear las puertas restantes y el maletero.
- Entrada por varios puntos: Con la primera pulsación, se desbloquean todas las puertas, la tapa del depósito de combustible y el maletero.

Para cambiar de entrada por punto único a entrada por varios puntos (o viceversa), pulse simultáneamente los botones de bloqueo y desbloqueo durante tres segundos. Las luces de emergencia parpadean dos veces para confirmar el cambio.

Esta función también se puede configurar a través de la opción **Configuración del vehículo** del menú del cuadro de instrumentos. Consulte **59, MENÚ DEL CUADRO DE INSTRUMENTOS**.

Nota: Si se emite un aviso acústico cuando el vehículo está desbloqueado, es posible que haya un fallo en los sensores de alarma. Consulte con un concesionario o taller autorizado lo antes posible.

APERTURA GENERAL

Mantenga pulsado el botón de desbloqueo de la llave inteligente durante tres segundos para desbloquear el vehículo y abrir todas las ventanillas.

Para anular la apertura general, pulse cualquiera de los botones de la llave inteligente o accione los interruptores de la ventanilla del conductor. Para detener la apertura de una ventanilla, pulse el interruptor de la misma.

Nota: La apertura general se puede habilitar y deshabilitar a través del menú del cuadro de instrumentos. Consulte **59, MENÚ DEL CUADRO DE INSTRUMENTOS**.

ACCESO SIN LLAVE

Con el acceso sin llave se puede abrir el vehículo siempre que la llave inteligente se encuentre dentro del radio de 1,0 m del tirador de la puerta o del interruptor exterior trasero.

Nota: Es posible que el sistema no detecte la llave inteligente si esta se encuentra en el interior de un recipiente metálico o si la cubre un dispositivo con pantalla LCD retroiluminada, por ejemplo, un smartphone, un ordenador portátil (incluso en el interior de una funda para el portátil), una consola de juegos, etc. Mantenga la llave inteligente alejada de tales dispositivos cuando vaya a utilizar las funciones de acceso sin llave, bloqueo de puertas sin llave o arranque sin llave.

Nota: Bastará con que el conductor lleve la llave inteligente en un bolsillo, o en un maletín o un bolso no metálicos. No es necesario mostrarla ni llevarla en la mano.

El sensor de desbloqueo sin llave está situado en la superficie interior del tirador de la puerta. Agarre y tire del tirador de la puerta para abrirla. El vehículo se desbloquea, el sistema de alarma se desactiva y las luces de emergencia parpadean dos veces para confirmar el desbloqueo. Si hay retrovisores de plegado eléctrico instalados y activados, estos se despliegan.

Nota: Si el ajuste de seguridad fijado en ese momento es el de entrada por punto único y se abre primero una puerta que no es la del conductor, se desbloquean todas las puertas.

Cuando se hayan cerrado todas las puertas abiertas, después de entrar en el vehículo, el sistema buscará una llave inteligente válida en el interior del vehículo. Si no detecta ninguna llave inteligente válida, en el centro de mensajes aparecerá el aviso **LLAVE INTELIGENTE NO DETECTADA**. Si se produce esta situación, debe usar una llave inteligente válida para llevar a cabo el **procedimiento de emergencia para la función de arranque sin llave**. Consulte **119, PROCEDIMIENTO DE EMERGENCIA PARA LA FUNCIÓN DE ARRANQUE SIN LLAVE**.

El sistema de seguridad instalado en este vehículo está homologado bajo la categoría 1 de Thatcham y cumple con la normativa europea 97/116 y la directiva 95/56 CE.

MODO CONFORT

Cuando se abre la puerta del conductor con la llave inteligente o mediante el sistema de acceso sin llave, el sistema eléctrico del vehículo inicia el modo confort. Los siguientes sistemas quedarán habilitados:

- Memorización de la posición del conductor.
- Ajuste de los asientos y la columna de la dirección.
- Alumbrado interior y exterior.
- Centro de mensajes.
- Toma de corriente auxiliar.

TRANSMISORES DEL SISTEMA DE LA LLAVE INTELIGENTE



Las personas que tienen implantados dispositivos médicos deben asegurarse de permanecer a una distancia mínima de 22 cm de cualquier transmisor instalado en el vehículo. De este modo se evitará la posibilidad de que se produzcan interferencias entre el sistema y el dispositivo. Las posibles interferencias pueden provocar que los dispositivos médicos implantados funcionen incorrectamente, causando lesiones graves o mortales. Para obtener más información acerca de la ubicación de los transmisores del sistema de seguridad, consulte 352, UBICACIONES DEL TRANSMISOR DE LA LLAVE INTELIGENTE.

ENCLAVAMIENTO DE LA COLUMNA DE LA DIRECCIÓN

El vehículo puede estar equipado con un sistema de enclavamiento electrónico de la columna de la dirección que se bloquea y desbloquea conjuntamente con el sistema de bloqueo del vehículo.

Asimismo, se bloquea automáticamente después de un tiempo de retardo si se desconecta el encendido y se retira la llave inteligente del vehículo.



En caso de que haya que rescatar el vehículo en carretera, la llave inteligente debe permanecer en el interior del vehículo de manera que el bloqueo de la columna de la dirección electrónica permanezca desbloqueado.

Si se produce un fallo en el enclavamiento de la columna de dirección, el centro de mensajes muestra el mensaje **Columna de la dirección bloqueada**. Si ocurre esto, haga lo siguiente:

1. Bloquee y desbloquee el vehículo con la llave inteligente.
2. Para volver a intentar desenclavar la columna de la dirección, gire el volante ligeramente de izquierda a derecha.

Nota: Esta situación puede producirse si la columna de la dirección está sometida a carga; por ejemplo, si el vehículo está estacionado con el volante girado hasta el tope, debido a la posición del volante se puede presionar sin querer una rueda delantera contra el bordillo, etc.

Si el problema persiste, solicite de inmediato asistencia profesional.

BLOQUEO DURANTE LA CONDUCCIÓN

La función de bloqueo de puertas al arrancar bloquea automáticamente todas las puertas cuando el vehículo alcanza una velocidad determinada. Esta función se puede habilitar y deshabilitar a través de la opción **Bloqueo de puertas al arrancar** del menú del cuadro de instrumentos. Consulte **59, MENÚ DEL CUADRO DE INSTRUMENTOS**.

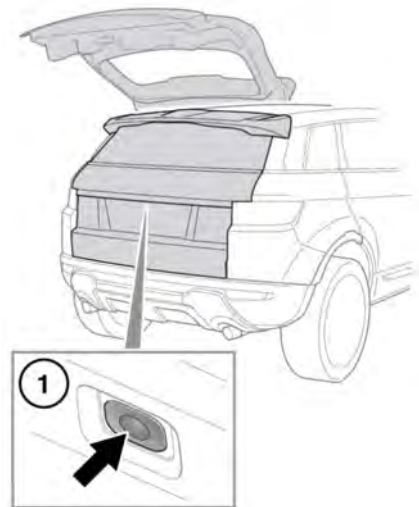
Nota: Si se pulsa el botón de bloqueo o desbloqueo de la puerta del conductor o del acompañante después de accionarse la función de bloqueo automático al arrancar, se anula dicha función durante el viaje actual. Consulte **24, CERRADURAS DE LAS PUERTAS Y PALANCAS DE APERTURA**.

APERTURA Y CIERRE DEL PORTÓN TRASERO

! Cuando el portón trasero está abierto, la cerradura queda a la vista. No intente cerrar el pestillo a mano, ya que se podría accionar también el cierre automático suave y atrapar objetos o personas.

! Asegúrese de que el espacio es suficiente por encima y por la parte trasera del vehículo, antes de accionar el portón trasero. Si el espacio es insuficiente para la apertura, el vehículo puede resultar dañado.

! No accione el portón trasero si este tiene montado un portabicicletas. Retire las bicicletas o el portabicicletas antes de accionar el portón trasero.



E155624

1. Apertura del portón trasero: Pulse para desbloquearlo y, a continuación, levante el portón.

Nota: El desbloqueo exterior del portón trasero funciona si todas las puertas están desbloqueadas y el selector de marchas está en la posición de estacionamiento (P). Si la palanca de cambios se encuentra en la posición de punto muerto (N), el interruptor solo funcionará si todas las puertas están desbloqueadas y el sistema de encendido está en modo confort o desactivado. No funcionará si el selector de marchas está en cualquier otra posición.

El portón trasero también se puede abrir siguiendo los métodos siguientes:

- Interruptor de apertura del portón trasero interior.
- El botón de apertura del portón trasero de la llave inteligente.

Nota: El portón trasero no se abre si el vehículo se está desplazando a aproximadamente 5 km/h (3 mph), o más.

Cierre del portón trasero: cuando, al cerrarlo, el portón trasero llega a su posición más baja, se cierra de forma automática y suave por completo. No fuerce el cierre del portón trasero.

Nota: Si no se detecta una llave inteligente válida a una distancia máxima de 1 m de la parte trasera del vehículo, sonará un aviso acústico que indica el cierre incorrecto y el portón trasero vuelve a abrirse después de unos 3 segundos.

Nota: Si, de manera accidental, se deja la llave inteligente dentro del maletero y el vehículo está bloqueado y con la alarma activada, suena un aviso acústico que indica el cierre incorrecto y el portón trasero vuelve a abrirse después de unos 3 segundos. Es posible que el sistema no detecte la llave inteligente si esta se encuentra en el interior de un recipiente metálico o si la cubre un dispositivo con pantalla LCD retroiluminada, como por ejemplo un teléfono inteligente, un ordenador portátil (incluso en el interior de una funda para el portátil), una consola de juegos, etc.

Nota: Asegúrese de que el portón trasero quede completamente cerrado antes de dejar el vehículo desatendido. Los avisos acústicos y visuales indican si el vehículo está bloqueado y la alarma activada. Si no se emiten avisos acústicos o visuales al cerrar el portón trasero, puede que el vehículo no esté protegido.

APERTURA Y CIERRE DEL PORTÓN TRASERO ELÉCTRICO



Antes de accionar el portón trasero, asegúrese de que no hay nadie en las proximidades que pueda quedar atrapado. Tenga en cuenta que la operación de cierre automático suave no dispone de función de detección de objetos. Incluso con un sistema de detección de objetos, se podrían producir lesiones graves o un accidente mortal.

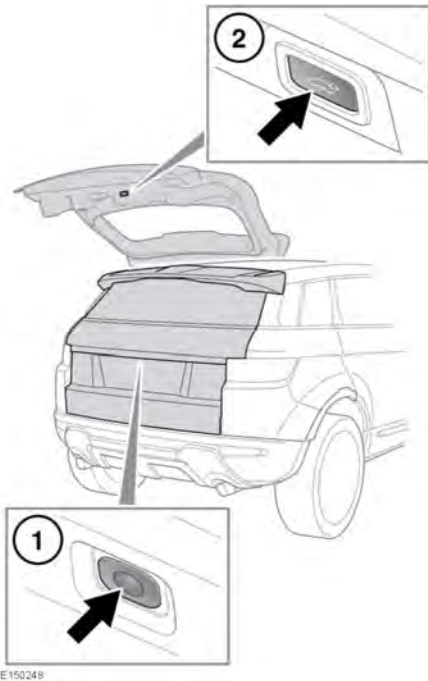
Cuando el portón trasero está abierto, la cerradura queda a la vista. No intente cerrar el pestillo a mano, ya que se podría accionar también el cierre automático suave y atrapar objetos o personas.



Asegúrese de que el espacio es suficiente por encima y por la parte trasera del vehículo, antes de accionar el portón trasero. Si el espacio es insuficiente para la apertura, el vehículo puede resultar dañado.



No accione el portón trasero si este tiene montado un portabicicletas. Retire las bicicletas o el portabicicletas antes de accionar el portón trasero.



1. Apertura/cierre del portón trasero:
Pulse este botón para abrir, detener, invertir la dirección o cerrar el portón trasero.

Nota: El desbloqueo exterior del portón trasero funciona cuando todas las puertas están desbloqueadas y el selector de marchas está en la posición de estacionamiento (P). Si la palanca de cambios se encuentra en la posición de punto muerto (N), el interruptor solo funcionará si todas las puertas están desbloqueadas y el sistema de encendido está en modo confort o desactivado. No funcionará si el selector de marchas está en cualquier otra posición.

2. Interruptor de cierre del portón trasero: Pulse para cerrar/detener el portón.

El portón trasero también se puede abrir y cerrar siguiendo estos métodos.

- Interruptor de apertura del portón trasero interior.
- El botón de apertura del portón trasero de la llave inteligente.

Cuando el portón trasero se ha abierto hasta la altura programada, se puede subir o bajar a mano. Si el portón trasero no se abre o cierra correctamente, ciérralo de forma manual y pulse de nuevo el interruptor de bloqueo.

Cuando el portón trasero se acerca a su posición de cierre, se cierra suavemente hasta la posición de cierre completo. Si el vehículo estaba bloqueado previamente, la alarma se vuelve a activar. Las luces de emergencia parpadean para confirmar el estado de alarma. También puede sonar un aviso acústico de confirmación.

Nota: Si se pulsa uno de los interruptores del portón trasero mientras este se está abriendo o cerrando, el movimiento se interrumpe. No obstante, si se pulsa uno de los interruptores durante la etapa del cierre automático suave, se ignora la orden.

Detección de objetos en apertura: si el sistema detecta un objeto que va a interferir en la apertura del portón trasero, el movimiento de este se interrumpe. Quite los obstáculos y vuelva a pulsar el interruptor del portón trasero para abrirlo.

Entrada al vehículo

Detección de objetos durante el cierre: Si se detecta un objeto que puede interferir con el cierre del portón trasero, el movimiento de este se interrumpe y el portón vuelve a la posición completamente abierta, si nada se lo impide. Suena un aviso acústico para indicar el cierre incorrecto. Retire los obstáculos y, si está abierto el portón trasero, vuelva a pulsar el interruptor para cerrarlo. Si el portón trasero no está abierto, pulse el interruptor de apertura del portón trasero para abrirlo; retire las posibles obstrucciones. Una vez eliminados los obstáculos, pulse el interruptor de cierre del portón trasero para cerrarlo.

Nota: Si no se detecta una llave inteligente válida a una distancia de un metro de la parte trasera del vehículo, el portón trasero no se cerrará con el sistema eléctrico. Sonará un aviso para indicar el cierre incorrecto.

Nota: Si se cierra el cierre manual del portón trasero, el vehículo busca una llave inteligente válida. Si no se detecta ninguna llave inteligente a una distancia máxima de 1 m de la parte trasera del vehículo, o si la llave inteligente está dentro del vehículo, sonará un aviso para indicar el cierre incorrecto; en ese caso el portón trasero vuelve a abrirse después de unos tres segundos.

Nota: Si, de manera accidental, se deja la llave inteligente dentro del maletero y el vehículo está bloqueado y con la alarma activada, suena un aviso acústico que indica el cierre incorrecto y el portón trasero vuelve a abrirse después de unos 3 segundos. Es posible que el sistema no detecte la llave inteligente si esta se encuentra en el interior de un recipiente metálico o si la cubre un dispositivo con pantalla LCD retroiluminada, como por ejemplo un teléfono inteligente, un ordenador portátil (incluso en el interior de una funda para el portátil), una consola de juegos, etc.

PORTÓN TRASERO GESTUAL

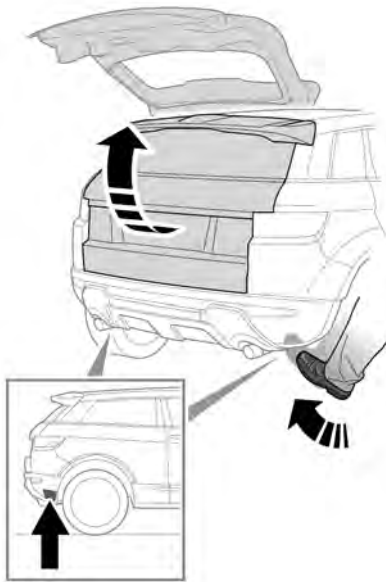


Asegúrese de que el espacio es suficiente por encima y por la parte trasera del vehículo, antes de accionar el portón trasero. Si el espacio es insuficiente para la apertura, el vehículo puede resultar dañado.



No accione el portón trasero si este tiene montado un portabicicletas. Retire las bicicletas o el portabicicletas antes de accionar el portón trasero.

Los sensores, situados en los bordes exteriores del parachoques trasero, reconocen el movimiento de patada por debajo del parachoques y permiten la apertura o el cierre automáticos de un portón trasero eléctrico.



E174895

Acérquese a la parte trasera del vehículo y dé una patada suave hacia arriba, en uno o dos segundos, por debajo de uno de los sensores traseros. Cuando el vehículo reconozca un movimiento de patada ascendente válido, los intermitentes parpadearán y el portón trasero se accionará. Si no hay una llave inteligente presente, se oír un aviso acústico. Si este es el caso, el portón trasero no se abrirá.

- ⚠ Asegúrese de que la zona sobre la que se encuentra está nivelada y no resbala antes de iniciar el movimiento de patada.
- ⚠ No haga contacto con el escape del vehículo. Este puede estar caliente y provocarle alguna lesión.

Nota: Debe haber una llave inteligente válida a menos de 1,2 m del portón trasero. Es posible que el sistema no detecte la llave inteligente si esta se encuentra en el interior de un recipiente metálico o si la cubre un dispositivo con pantalla LCD retroiluminada, por ejemplo, un smartphone, un ordenador portátil (incluso en el interior de una funda para el portátil), una consola de juegos, etc. Mantenga la llave inteligente alejada de tales dispositivos cuando intente accionar el portón trasero eléctrico sin utilizar las manos.

Nota: Algunas condiciones pueden afectar al rendimiento de los sensores e imposibilitar la detección de movimiento debajo del parachoques. En este caso, utilice el interruptor de desbloqueo interior o el botón de desbloqueo del portón trasero de la llave inteligente. Compruebe el funcionamiento del portón trasero gestual cuando el vehículo se encuentre en una nueva ubicación.

Apertura accidental: En circunstancias excepcionales, si la llave inteligente se encuentra a 1,2 m del portón trasero, el portón trasero eléctrico se puede abrir accidentalmente debido a lo siguiente:

- Lavado/limpieza a alta presión del vehículo.
- Objetos en movimiento debajo de los sensores del parachoques trasero.
- Mientras cambia una rueda trasera.

ALTURA DE APERTURA DEL PORTÓN TRASERO

Configure la altura de apertura máxima a su conveniencia:

Entrada al vehículo

1. Abra el portón trasero hasta la posición deseada como altura máxima. Pulse cualquiera de los interruptores del portón trasero para detener el movimiento en la posición deseada. La posición final puede ajustarse a mano si es preciso.
2. Vigile que el portón trasero no se mueva durante al menos tres segundos.
3. Mantenga pulsado el interruptor de cierre del portón trasero durante 10 segundos para programar la altura de apertura deseada.
4. Cierre el portón trasero y, a continuación, vuelva a abrirlo para comprobar si se abre a la altura programada.

Nota: Si, después de efectuar la parte 3 del proceso, el portón trasero se cierra automáticamente, la altura no queda programada. Repita el proceso procurando no omitir ningún paso.

Para anular la altura de apertura máxima, repita el proceso, pero cuando el portón trasero llegue a la altura programada, muévalo a mano hasta la posición completamente abierta antes de pulsar y mantener pulsado el botón.

La posición memorizada del portón trasero eléctrico se puede perder si el sistema detecta varios objetos o si el voltaje de la batería está bajo. La función eléctrica puede quedar inhibida.

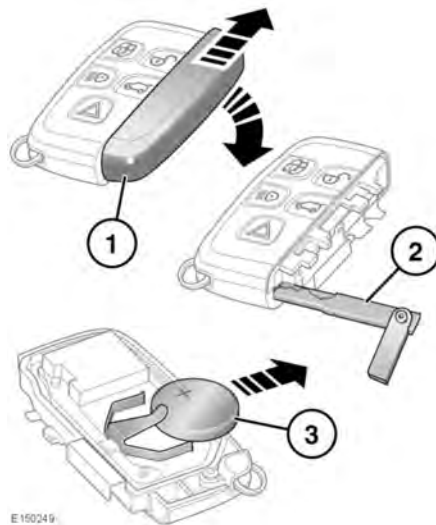
Para restablecer la función del portón trasero:

1. Cierre el portón trasero a mano.
2. Pulse un interruptor de apertura.
3. Deje que el portón trasero se abra por sí mismo por completo o hasta la posición programada anteriormente.

4. Pulse y suelte el interruptor de cierre.
5. Deje que el portón trasero se cierre por completo por sí mismo. La memoria programada del portón trasero ya está restablecida.

CAMBIO DE LA PILA DE LA LLAVE INTELIGENTE

Sabrá que se necesita cambiar la pila porque notará una disminución importante en el alcance efectivo del transmisor del mando a distancia y, además, el mensaje **PILA DE LA LLAVE INTELIGENTE BAJA DE CARGA** aparece en el centro de mensajes.



E 150249

Para sustituir la pila:

1. Retire la tapa deslizándola en las direcciones de las flechas.
2. Utilice la llave metálica de emergencia para separar la carcasa de la llave inteligente.

3. Instale una pila de tipo CR2032 nueva sin usar (puede adquirirla en un concesionario/taller autorizado) con el polo positivo (+) hacia arriba.

Nota: Evite tocar la pila nueva. La humedad y la grasa de los dedos pueden reducir su vida útil y corroer los contactos.

Nota: Si no se apaga la advertencia de batería baja, esto indica que la batería de recambio no es nueva y que está usada.

Vuelva a colocar las piezas en el orden inverso, asegurándose de que queden bien encajadas en su sitio.



Desecho de las baterías: Las baterías contienen sustancias nocivas y se deben desechar de forma correcta. Solicite asesoramiento a un concesionario/taller autorizado o una autoridad local sobre la manera más adecuada de desechar las pilas.

El número de la llave metálica de emergencia está escrito en una etiqueta que tiene fijada. Quite la pegatina y guárdela en un lugar seguro, pero no en el interior del vehículo.

El radio de acción de la llave inteligente variará considerablemente, según las condiciones atmosféricas y las posibles interferencias de otros dispositivos de transmisión.

Nota: La radiofrecuencia (RF) utilizada por la llave inteligente puede ser la misma utilizada por otros dispositivos (p. ej., dispositivos médicos). Esto puede impedir que la llave inteligente funcione correctamente.

MANTENIMIENTO DE LA LLAVE INTELIGENTE



Para evitar el accionamiento accidental o no autorizado, no deje nunca la llave inteligente sin supervisión en el vehículo. No deje nunca niños o animales sin vigilar en el vehículo. El vehículo puede ponerse en funcionamiento cuando la llave inteligente se encuentra en su interior.

No la exponga a situaciones extremas de calor, polvo o humedad, y evite el contacto con fluidos. No deje la llave inteligente expuesta a los rayos solares.