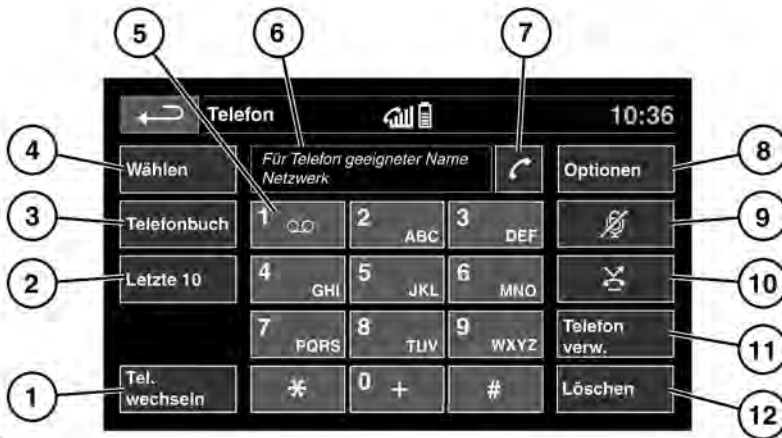


TELEFONSYSTEM – ÜBERSICHT



E15V29E

Zugang zum Menü **Telefon**: Die Telefontaste drücken, oder das Telefonmenü-Symbol im **Startmenü** auf dem Touchscreen berühren. Siehe **91, TOUCHSCREEN-STARTMENÜ**.

1. **Tel. wechseln**: Nach einem neuen Telefon suchen bzw. zu einem anderen angemeldeten Telefon wechseln.
2. **Letzte 10**: Aufrufen der letzten 10 gewählten, empfangenen und entgangenen Anrufe.
3. **Telefonbuch**: Öffnen des heruntergeladenen Telefonbuchs.
4. **Wählen**: Aufrufen des Wählmodus.
5. Gedrückt halten, um die Mailbox abzurufen.
6. **Statusanzeige**: Zeigt den Namen und/oder die gewählte Nummer sowie die Gesprächsdauer an.
7. Symbole für Verbindung herstellen/trennen. Berühren, um einen Anruf zu tätigen bzw. anzunehmen oder zu beenden.
8. **Optionen**: Zugriff auf **Voicemail-Einrichtung, Rufoptionen** und **Telefonoptionen**.
9. **Mikrofon stummschalten**: Wechseln in den **Privatmodus**. Während dieser Modus aktiviert ist, hört der Anrufer nicht, was gesagt wird.
10. **Automatisch ablehnen**: Ist diese Option aktiviert, werden eingehende Anrufe abgewiesen oder (je nach Einstellung des angeschlossenen Telefons) zur Voicemailbox umgeleitet.
11. **Telefon verw.**: Leitet den Anruf auf das verbundene Mobiltelefon um.
12. **Löschen**: Berühren, um die zuletzt eingegebene Ziffer zu löschen, und gedrückt halten, um die ganze eingegebene Nummer zu löschen.

INFORMATIONEN ZU BLUETOOTH®



Bluetooth® ist die Bezeichnung für eine

Kurzstrecken-Hochfrequenztechnologie, die die drahtlose Kommunikation zwischen elektronischen Geräten ermöglicht.

***Hinweis:** Die **Bluetooth®**-Wortmarke und -Logos sind Eigentum der Bluetooth SIG Inc. Die Nutzung dieser Marken durch Jaguar Land Rover Limited erfolgt unter Lizenz.*

Das drahtlose Land Rover

Bluetooth-System unterstützt das **Bluetooth®** Hands Free Profile (HFP), das Advanced Audio Distribution Profile (A2DP), das Audio Video Remote Control Profile (AVRCP) und das Message Access Profile (MAP).

***Hinweis:** Die HFP- und A2DP-/AVRCP-Profilen können unabhängig verbunden werden, so dass ein Telefon über das eine Profil verbunden ist, während ein Mediengerät gleichzeitig über das andere Profil verbunden ist.*

Vor der Verwendung der drahtlosen **Bluetooth®**-Einrichtung des Fahrzeugs muss das **Bluetooth®**-Gerät am Fahrzeugsystem angemeldet und mit diesem verbunden sein. Dies geschieht durch eine von zwei Methoden: über das Telefon zum Fahrzeug (bevorzugte Methode) oder vom Touchscreen zum Telefon. Funktioniert eine der Methoden nicht, die andere versuchen.

Nach jedem Einschalten der Zündung versucht das Fahrzeugsystem, die Verbindung zum zuletzt verbundenen Telefon herzustellen.

Da Mobiltelefone eine Vielzahl an Audio- und Echo-Eigenschaften aufweisen, kann es einige Sekunden dauern, bis das Fahrzeug-Telefonsystem sich darauf eingestellt hat und eine optimale Audioleistung bietet. Dazu kann es erforderlich sein, die Medienlautstärke und die Lüfterdrehzahl leicht zu reduzieren.

TELEFONSICHERHEIT



An Orten, an denen große Explosionsgefahr besteht, das Telefon ausschalten. Hierzu gehören Tankstellen, Kraftstofflager und Chemie-Fabriken sowie Orte, an denen sich Kraftstoffdämpfe, Chemikalien oder Metallstäube in der Luft befinden.



Das Telefon immer sicher verstauen.



Bei Benutzung des Telefons kann die Funktion von Herzschrittmachern oder Hörgeräten gestört werden. Bei einem Arzt oder beim Hersteller nachfragen, ob ein solches Gerät ausreichend gegen Hochfrequenzenergie geschützt ist.

Die „Health Industry Manufacturers Association“ (HIMA – Herstellergemeinschaft medizinischer Geräte) empfiehlt, zwischen der Antenne eines Mobiltelefons und einem Herzschrittmacher einen Mindestabstand von 15 cm einzuhalten, um eine potenzielle Störung des Schrittmachers zu vermeiden. Diese Empfehlung entspricht den Forschungsergebnissen und Empfehlungen der unabhängigen Forschungsgruppe „Wireless Technology Research“.

TELEFON-KOMPATIBILITÄT

Eine Liste der kompatiblen drahtlosen **Bluetooth®**-Geräte ist über die Land Rover Website unter www.landrover.com erhältlich. Siehe Abschnitt **Bluetooth-Verbindung** im **Fahrzeughalterbereich**.

Hinweis: Die aufgeführten drahtlosen **Bluetooth**-Geräte wurden auf ihre Kompatibilität mit Land Rover Fahrzeugen getestet. Das Betriebsverhalten ist von der Version der Telefonsoftware, vom Ladezustand der Batterie, von der Reichweite und vom Netzbetreiber abhängig. Telefone unterliegen der Garantie des Herstellers, nicht der von Jaguar Land Rover Limited.

ANMELDEN UND VERBINDEN DES TELEFONS

Hinweis: Das Verfahren zum Anmelden und Verbinden Ihres Mobiltelefons mit dem Fahrzeug ist davon abhängig, welcher Mobiltelefonotyp verwendet wird.

1. Die Zündung einschalten und sicherstellen, dass der Touchscreen aktiv ist.
2. Im Menü **Telefon** die Option **Telefon wechseln** auswählen.
3. Im Menü **Telefongeräteleiste** die Option **Neu suchen** auswählen.
4. Die Option **Gerät zu Fahrzeug** auswählen.
Hinweis: Das drahtlose **Bluetooth®**-System des Fahrzeugs ist nur drei Minuten lang erkennbar.
5. Mit dem Telefon nach drahtlosen **Bluetooth**-Geräten suchen. Bei einigen Telefonen wird dies als neu angemeldetes Gerät bezeichnet. Weitere Informationen siehe Bedienungsanleitung für das Telefon.
6. Sobald das drahtlose **Bluetooth®**-System des Fahrzeug erkannt wird, den Anweisungen auf dem Bildschirm folgen. Bei Aufforderung **Ja** wählen, um die Anmeldung zu bestätigen. Es wird eine PIN (persönliche Identifizierungsnummer) entweder vom Telefon oder vom Fahrzeugsystem abgefragt. Bei Aufforderung eine beliebige PIN eingeben und mit **OK** bestätigen.
7. Die gleiche PIN auch in das andere Gerät eingeben.
8. Nachdem das Telefon beim System angemeldet und mit ihm verbunden wurde, wird eine Bestätigungsmeldung angezeigt, bevor zum Bildschirm **Wählen** gewechselt wird.

Hinweis: Bei einigen Mobiltelefonen muss das zu verbindende Gerät für die drahtlose **Bluetooth®**-Anmeldung als „autorisiert“ oder „vertrauenswürdig“ gekennzeichnet werden, damit eine automatische Verbindung hergestellt werden kann. Nähere Einzelheiten sind der Bedienungsanleitung des Telefons zu entnehmen.

ANMELDEN UND VERBINDEN ÜBER DEN TOUCHSCREEN

1. Die drahtlose **Bluetooth®**-Funktion des Mobiltelefons einschalten. Sicherstellen, dass sich das Telefon im Empfangsmodus für drahtlose **Bluetooth** Geräte befindet, der mitunter auch als Find-Me-Modus bezeichnet wird (weitere Informationen sind der Bedienungsanleitung des Telefons zu entnehmen).
2. Die Zündung einschalten und sicherstellen, dass der Touchscreen aktiv ist.
3. Im Menü **Telefon** die Option **Telefon wechseln** auswählen.
4. Im Menü **Telefongeräteliste** die Option **Neu suchen** auswählen.
5. Die Option **Fahrzeug zu Gerät** auswählen.
6. Das Telefon auf der angezeigten Liste ermitteln, und die zugehörige Option **Anmelden und verbinden** auswählen.

Hinweis: Werden mehr als fünf Telefone gefunden, muss u. U. die Bildlaufleiste verschoben werden, um die gesamte Liste zu sehen.

7. Bei entsprechender Aufforderung die PIN in das Telefon eingeben. Nähere Einzelheiten hierzu sind der Bedienungsanleitung des Telefons zu entnehmen.
8. Nachdem das Telefon beim System angemeldet und mit ihm verbunden wurde, wird eine Bestätigungsmeldung angezeigt, bevor zum Bildschirm **Wählen** gewechselt wird.

Hinweis: Aufgrund der Dauer einer Suche nach drahtlosen **Bluetooth®**-Geräten wird empfohlen, die Funktion „Zeitlimit für Startmenü“ zu deaktivieren, bevor nach drahtlosen Bluetooth®-Geräten gesucht wird. Diese Einstellung kann auf dem Touchscreen über das Menü **Bildschirm, Zeitlimit für Startmenü** geändert werden. Siehe **93, BILDSCHIRMEINSTELLUNGEN**.

WECHSEL DES VERBUNDENEN TELEFONS

Bis zu 10 Telefone können auf dieselbe Weise beim Fahrzeug angemeldet werden. Jedoch kann immer nur ein Telefon angeschlossen verwendet werden. Führen Sie die folgenden Schritte aus, um ein anderes angemeldetes Telefon zu verwenden:

1. Im Menü **Telefon** die Option **Telefon wechseln** auswählen.
2. Im Menü **Telefoneräteliste** die Option **Neu suchen** auswählen.
3. Das Telefon in der angezeigten Liste ermitteln und auswählen.
4. Nachdem das Telefon mit dem System verbunden wurde, wird eine Bestätigungsmeldung angezeigt, bevor zum Bildschirm **Wählen** gewechselt wird.

TELEFONSYSTEM-SYMBOL



Verbinden: Berühren, um einen Anruf zu tätigen oder entgegenzunehmen oder auf die Liste der 10 letzten Anrufe zuzugreifen.



Trennen: Berühren, um ein Gespräch zu beenden oder einen Anruf abzulehnen.



Kein Telefon verbunden.



Telefonsignalstärkeanzeige.



Telefonbatteriestandsanzeige.



Bluetooth: Bedeutet, dass ein drahtloses **Bluetooth®**-Gerät angeschlossen ist.



Haken: Bedeutet, dass ein drahtloses **Bluetooth®**-Gerät angemeldet ist.



Voicemail: Gedrückt halten, um die gespeicherte Voicemail-Nummer zu wählen.

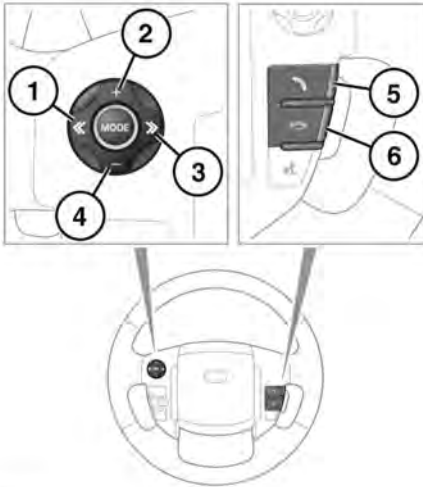


Bildlaufleistenpfeil nach oben: Berühren, um in Listen mit erkannten Telefonen, Anrufen oder Telefonbucheinträgen nach oben zu blättern.



Bildlaufleistenpfeil nach unten: Berühren, um in Listen mit erkannten Telefonen, Anrufen oder Telefonbucheinträgen nach unten zu blättern.

LENKRADTASTEN



E 135926

1. Drücken, um in einer angezeigten Liste nach unten zu scrollen.
2. Lautstärke während eines Gesprächs erhöhen.
3. Drücken, um in einer angezeigten Liste nach oben zu scrollen.
4. Lautstärke während eines Gesprächs verringern.
5. Drücken, um ein eingehendes Gespräch anzunehmen. Drücken, um ein Gespräch zu beenden. Kurz drücken, um die letzten 10 gewählten Nummern anzuzeigen oder um eine Nummer oder einen Kontakt zu wählen. Gedrückt halten, um die Telefonbuch-Listenansicht aufzurufen.
6. Drücken, um ein Gespräch zu beenden oder einen Anruf abzulehnen.

Hinweis: Wird durch ein Telefonbuch oder durch die Liste der letzten 10 gewählten Nummern geblättert, wird jeder Kontakt auch auf dem Informationsdisplay angezeigt.

Hinweis: Um durch eine Liste zu blättern, muss zunächst die Taste „Telefon“ (5) gedrückt werden.

GESPRÄCHSLAUTSTÄRKE

Die Gesprächslautstärke wird über die Mediensteuerung der Audio-/ Video-Einheit eingestellt. Siehe **183, AUDIO/VIDEO-BEDIENELEMENTE**.

Aktive Medien werden für die Dauer des Gesprächs unterbrochen.

TELEFONBUCH

In einem angemeldeten Telefon gespeicherte Kontakte können bei Verbindung mit dem System automatisch in das Telefonbuch des Fahrzeugs übernommen werden. Siehe **222, TELEFON-KOMPATIBILITÄT**.

Bei bestimmten Mobiltelefonen werden die Kontakte an zwei unterschiedlichen Stellen gespeichert, auf der SIM-Karte und im Telefonspeicher. Das Fahrzeugsystem greift nur auf die im Telefon gespeicherten Nummern zu.

Aufrufen von Kontakten aus dem Telefonbuch:

1. Im Menü **Telefon** die Option **Telefonbuch** auswählen.
2. Über die Bildschirmtastatur den Buchstaben wählen, unter dem gesucht werden soll.
3. Die Option **Liste** wählen, um das Telefonbuch zu öffnen.

- Den gewünschten Kontakt in der angezeigten Liste identifizieren und berühren, um einen Anruf zu tätigen. Ist unter einem Kontakt mehr als eine Telefonnummer gespeichert, die gewünschte Nummer aus der Liste auswählen.

Hinweis: Es kann erforderlich sein, den Rollbalken zu benutzen, um die gesamte Liste anzuzeigen.

Außerdem können mit der **i**-Taste noch andere Optionen zur Anzeige weiterer Kontaktinformationen angezeigt werden.

Falls das Telefon Kontakttyp-Daten unterstützt, wird außerdem ein Kontakttyp-Symbol im Telefonbuchverzeichnis des Fahrzeugs angezeigt. Dieses Symbol steht rechts neben den einzelnen Kontakten im Verzeichnis und weist auf die nachstehenden Typen hin:



Standard.



Mobiltelefon.



Zuhause.



Geschäftlich.