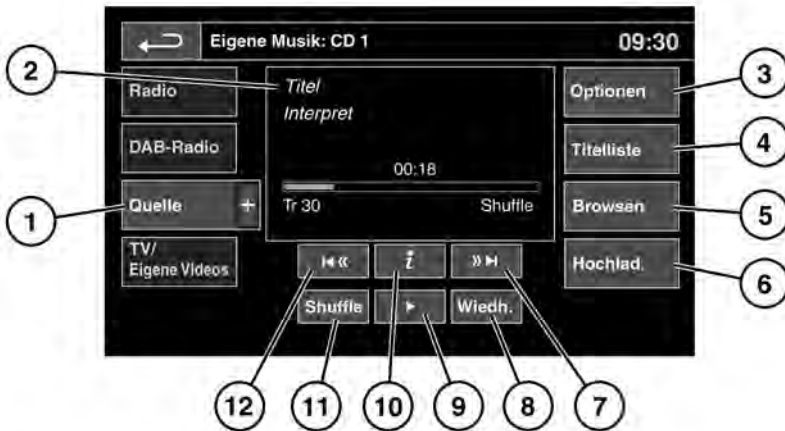


## BEDIENELEMENTE FÜR TRAGBARE GERÄTE



E145899

**⚠** Die Bedienelemente der Audio-Haupteinheit während der Fahrt weder bedienen noch sich davon ablenken lassen. Eine Ablenkung des Fahrers kann zu Unfällen mit schweren bzw. tödlichen Verletzungen führen.

**⚠** Hohe Schallpegel (mehr als 85 Dezibel) über einen längeren Zeitraum hinweg können zu Hörschäden führen.

**Hinweis:** Einige elektronische Geräte, die innerhalb des Fahrzeugs oder in unmittelbarer Nähe des Fahrzeugs verwendet werden, können die Leistung dieses Systems (z. B. Laden eines Geräts, usw.) beeinträchtigen.

Drücken Sie Menütaste Medien, oder berühren Sie die Menüschaftfläche Medien auf dem **Startmenü** des Touchscreens, und wählen Sie anschließend die Schaltfläche **Eigene Musik**. Siehe **91, TOUCHSCREEN-STARTMENÜ** und auch **183, AUDIO/VIDEO-BEDIENELEMENTE**.

**Eigene Musik** umfasst CD, iPod, USB, AUX und drahtlose **Bluetooth®**-Geräte. Zum kompletten Infotainment-System gehört außerdem ein **CD-Wechsler**-Menü.

**Hinweis:** iPod ist eine in den USA und anderen Ländern eingetragene Marke von Apple Computer Inc.

1. Die Schaltfläche **Quelle** berühren, um eine Option anzuzeigen und auszuwählen.

**Hinweis:** Die Klangqualität und Lautstärke der am Zusatzeingang angeschlossenen Geräte können sehr unterschiedlich sein.

2. Anzeige von Informationen über den aktuellen Titel, einschließlich bisheriger Spieldauer. Einige dieser Informationen werden außerdem auf der Instrumententafel angezeigt.

**Hinweis:** Diese Informationen werden nur bei angeschlossenen Geräten angezeigt, die ID3 unterstützen.

**3. Optionen:** Auswählen, um Verkehrs- und Nachrichtenmeldungen ein- oder auszuschalten. Für MP3-Datenträger kann außerdem die Anzahl der zu überspringenden Listeneinträge ausgewählt werden, wenn zum Navigieren in der Liste die Pfeile „Seite nach oben/unten“ verwendet werden.

**4. Titelliste:** Auswählen, um die Titelliste der aktuellen CD oder des **CD-Wechsler**-Menüs anzuzeigen. Einen Titel auswählen, um ihn wiederzugeben.

**5. Browsen:** (Dateien vom iPod, über USB und aus dem **CD-Wechsler**-Menü):

- Auswählen, um den Inhalt des angeschlossenen Geräts entsprechend der Dateistruktur anzuzeigen.
- Eine Datei auswählen, um die Wiedergabe zu starten (die Browsen-Ansicht bleibt erhalten). Einen Ordner oder Unterordner auswählen, um dessen Inhalt anzuzeigen.
- Um zum Menü mit den Bedienelementen zurückzukehren, die Schaltfläche „Zurück“ berühren.

***Hinweis:** Wird das iPhone über ein USB-Kabel angeschlossen, um Audiowiedergabe zu ermöglichen, oder um das Telefon zu laden, wird der Ton von drahtlosen **Bluetooth®**-Geräten abgeschaltet.*

**6. Hochlad.:** Gilt nur für das **CD-Wechsler**-Menü.

Auswählen, um die in den CD-Speicher geladenen CDs anzuzeigen und zu verwalten.

- Die Option **Hochlad.** neben einem leeren Schlitz auswählen, um die aktuelle CD hochzuladen. Es sind 10 Schlitze verfügbar.

- Ist der CD-Speicher voll, **Ersetzen** auswählen, um eine vorhandene CD zu überschreiben.

In jedem Fall erscheint zur Bestätigung ein entsprechendes Einblendfenster. Zum Fortfahren **Ja** auswählen.

***Hinweis:** Die Hochladezeit ist von der Art des Inhalts abhängig. Ein %-Zähler wird eingeblendet. Während des Hochladevorgangs können andere Funktionen ausgewählt werden.*

**7.** Vorwärts überspringen/scannen:

- Berühren und loslassen, um zum nächsten Titel zu springen.
- Länger berühren, um vorwärts durch den aktuellen Titel zu scannen. Die Wiedergabe wird wieder aufgenommen, wenn die Schaltfläche losgelassen wird.

**8. Wiederholen** im **CD**-Modus:

- Berühren und loslassen, um den aktuellen Titel kontinuierlich zu wiederholen, bis der Wiederholmodus abgebrochen wird. **Titel wiederh.** wird angezeigt.
- Erneut berühren und loslassen, um den aktuellen CD-Wechsler (oder den Ordner für MP3-Disks) kontinuierlich zu wiederholen, bis der Wiederholmodus abgebrochen wird. **Disk wiederh.** oder **Ordn. wiederh.** wird angezeigt.
- Ein drittes Mal berühren und loslassen, um den Wiederholmodus abzubrechen.

**Hinweis:** Durch Auswahl von **Shuffle** (Zufallswiedergabe) wird der Wiederholmodus beendet, doch kann die Option **Titel wiederh.** auch im aktiven Shuffle-Modus ausgewählt werden (der zuvor gewählte Shuffle-Modus wird deaktiviert).

**Wiederholen** im **USB-** oder **iPod-**Modus:

- Auswählen, um den aktuellen Titel zu wiederholen.
- Erneut auswählen, um den aktuellen Ordner (USB) zu wiederholen oder den Wiederholmodus abzubrechen (iPod). Erneut auswählen, um den Wiederholmodus für USB-Geräte abzubrechen.

**Hinweis:** Für drahtlose **Bluetooth®**-Geräte ist der Wiederholungsmodus nicht verfügbar.

**Hinweis:** Durch Auswählen von **Shuffle** wird der Wiederholmodus abgebrochen.

**9. Pause/Wiedergabe:** Auswählen, um die Wiedergabe zu unterbrechen. Erneut auswählen, um die Wiedergabe fortzusetzen.

**10. Informationen:** Berühren, um weitere Informationen über den aktuellen Titel anzuzeigen.

**11. Shuffle:**

- Einmal berühren und loslassen, um die Titel der aktuellen CD im aktuellen MP3-Ordner, USB-Ordner oder in der iPod-Wiedergabeliste in zufälliger Reihenfolge wiederzugeben. Eine **Shuffle**-Meldung wird angezeigt.

- Erneut berühren und loslassen, um Titel von CDs, von MP3-CDs, aus USB-Ordnern oder Titel im Mediengerät oder im CD-Speicher geladene Titel in zufälliger Reihenfolge wiederzugeben. **Shuffle – Alle** wird angezeigt.
- Erneut berühren und loslassen, um den Modus „Shuffle“ abzubrechen.

**Hinweis:** Für drahtlose **Bluetooth®**-Geräte ist der Shuffle-Modus nicht verfügbar.

**12. Rückwärts überspringen/scannen:**

- Innerhalb von drei Sekunden der Titelwiedergabe berühren und loslassen, um zum vorherigen Titel zu springen.
- Nach drei Sekunden der Titelwiedergabe berühren und loslassen, um zum Anfang des aktuellen Titels zu springen.
- Berühren und halten, um den aktuellen Titel rückwärts zu durchsuchen. Die Wiedergabe wird wieder aufgenommen, wenn die Schaltfläche losgelassen wird.

## ANSCHLÜSSE FÜR TRAGBARE MEDIENGERÄTE

Kompatible tragbare Geräte sind unter anderem:

- USB-Massenspeichergeräte (z. B. ein Memorystick). Die Geräte müssen das Dateisystem FAT oder FAT32 nutzen.

- iPod (iPod Classic, iPod Touch, iPhone und iPod Nano werden unterstützt – die uneingeschränkte Funktionsfähigkeit für ältere Geräte kann nicht garantiert werden). Die Funktionsfähigkeit von iPod Shuffle kann nicht garantiert werden.

**Hinweis:** iPod und iPhone sind in den USA und anderen Ländern eingetragene Marken von Apple Inc.

- Zusatzgerät (persönliches Audiogerät, MP3-Player, alle iPods).

**Hinweis:** Zusatzgeräte können nicht über den Touchscreen bedient werden.

Wird ein iPod, ein Massenspeichergerät oder ein drahtloses **Bluetooth®**-Gerät angeschlossen, das Gerät über den Touchscreen bedienen und durchsuchen. Viele der Bedienelemente ähneln denen für die CD-Wiedergabe.

- ⓘ Beim Verlassen des Fahrzeugs den iPod vom Fahrzeuganschluss trennen. Andernfalls kann der iPod-Akku sich entladen.

**Hinweis:** Das Audiosystem ist für die Wiedergabe von MP3-, WMA- und AAC-Dateien geeignet.

Zur Optimierung der Wiedergabequalität wird empfohlen, für alle USB- bzw. iPod-Mediendateien ein verlustfreies Komprimierungsverfahren zu verwenden. Falls dies nicht möglich ist, ist es ratsam, für komprimierte Dateien eine Bitrate von mindestens 192 kbit/s zu nutzen (eine höhere Bitrate wird dringend empfohlen).

**Hinweis:** Einige MP3-Player verfügen über ein eigenes Dateisystem, das von diesem System nicht unterstützt wird. Damit ein MP3-Player verwendet werden kann, muss dessen Modus **USB-Wechselmedium** oder **Massenspeichergerät** aktiviert werden. Es kann nur Musik wiedergegeben werden, die in diesem Modus zum Gerät hinzugefügt wurde.

Eine Liste der kompatiblen drahtlosen **Bluetooth**-Geräte ist über die Land Rover Website unter [www.landrover.com](http://www.landrover.com) erhältlich.

Die aufgeführten drahtlosen **Bluetooth**-Geräte wurden auf ihre Kompatibilität mit Fahrzeugen von Jaguar Land Rover getestet. Die Leistung ist von der Softwareversion des Geräts und vom Batteriezustand abhängig. Geräte unterliegen der Garantie des Herstellers, nicht der von Jaguar Land Rover Limited.

## ANSCHLIESSEN EINES GERÄTS

- ⓘ Vor dem Anschluss von Geräten an das Audiosystem des Fahrzeugs die Anleitung des Herstellers lesen. Darauf achten, dass das Gerät geeignet ist, und die Anschluss- und Betriebshinweise beachten. Andernfalls kann das Audiosystem des Fahrzeugs und/oder das Zusatzgerät beschädigt werden.
- ⓘ Keine Nicht-Audiogeräte am USB-Anschluss anschließen.
- ⓘ Um Schäden an den Anschlüssen zu verhindern, immer die Gummiabdeckung einsetzen, wenn kein tragbares Gerät angeschlossen ist. Die Abdeckung ist nicht wasserdicht.

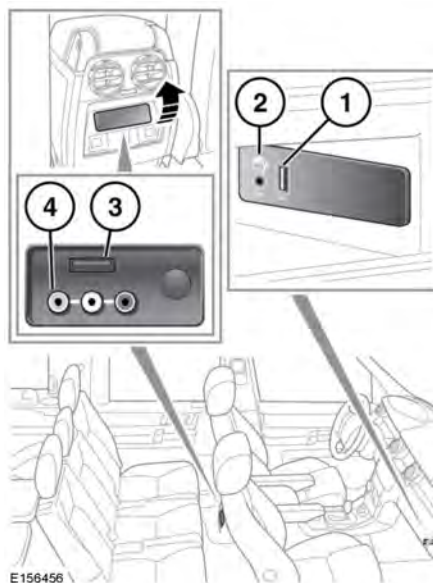
**Hinweis:** Für den Anschluss an die USB-Buchse das im Lieferumfang des Geräts enthaltene Kabel verwenden.

**Hinweis:** Der Anschluss mehrerer USB-Geräte am Audiosystem über einen USB-Hub ist nicht möglich.

**Hinweis:** Am USB-Anschluss angeschlossene Geräte werden aufgeladen; vollständig entladene Geräte sind jedoch nicht betriebsbereit.

**Hinweis:** Wird ein iPhone zur Musikwiedergabe über ein USB-Kabel und auch an ein drahtloses **Bluetooth®**-Gerät für andere Telefonfunktionen angeschlossen, erfolgt in manchen Fällen die Audiowiedergabe über die zuletzt hergestellte Verbindung. Wurde z. B. ein drahtloses **Bluetooth®**-Gerät als letztes Gerät an das iPhone angeschlossen, und ist das iPod-Kabel angeschlossen, erfolgt über das iPod-Kabel keine Audiowiedergabe über die Lautsprecher. Titel- und Zeitinformationen werden weiterhin auf dem Display angezeigt. Die Audiowiedergabe über die Lautsprecher erfolgt nur, wenn der Benutzer am drahtlosen **Bluetooth®**-Gerät den Audio-Modus wählt. Um dieses Problem zu beheben, das USB-Kabel des Geräts abziehen und wieder einstecken; die iPod-Anwendung auf dem iPhone öffnen, das **Bluetooth®**-Symbol wählen und danach im Dialogfenster **Dock Connector** wählen.

**Hinweis:** iPod und iPhone sind in den USA und anderen Ländern eingetragene Marken von Apple Inc.



Das Gerät an der entsprechenden Buchse anschließen.

1. USB-Buchse.
2. 3,5-mm-AUX-Buchse für Zusatzgeräte.

**Hinweis:** Diese 3,5-mm-AUX-Buchse gestattet den Anschluss zusätzlicher Geräte (z. B. persönliche Stereogeräte, MP3-Player, tragbare Navigationssysteme usw.) an das Mediensystem.

3. USB-Anschluss im Fond.
4. AV-Buchsen im Fond.

Bei Verwendung eines iPod wird die Wiedergabe an dem Punkt wieder aufgenommen, an dem sie zuletzt unterbrochen wurde (ausreichender Ladezustand des Akkus vorausgesetzt).

**Hinweis:** Optionen wie **Wiedh.** und **Shuffle** sind nur für das derzeit aktive Gerät, nicht aber für später aktivierte Geräte gültig.

**Hinweis:** Ein iPod Shuffle kann über die Buchse für Zusatzgeräte (AUX) angeschlossen werden.

**Hinweis:** Fahrzeuge mit einem Fond-Multimediasystem verfügen über weitere Audio-/Videoanschlüsse. Hier können Zusatzgeräte an die Bildschirme im Fond angeschlossen werden. Informationen bezüglich der Installation sind den Herstelleranweisungen zu entnehmen.


## WIEDERGABE MIT EINEM TRAGBAREN GERÄT

Bei Verwendung eines USB-Massenspeichergeräts oder eines zugelassenen iPods kann die Wiedergabe über den Touchscreen gesteuert werden.


**Hinweis:** iPod ist eine in den USA und anderen Ländern eingetragene Marke von Apple Computer Inc.

Bei Verwendung eines drahtlosen **Bluetooth®**-Geräts kann die Wiedergabe zwar ebenfalls über den Touchscreen gesteuert werden, jedoch stehen einige Bedienelemente nicht zur Verfügung.

Wird ein tragbares Mediengerät an der AUX-Buchse angeschlossen, muss die Steuerung über das Gerät selbst erfolgen.

 Jaguar Land Rover Limited empfiehlt, während der Fahrt kein externes Festplattenlaufwerk (HDD) über die USB-Verbindung zu benutzen. Diese Geräte sind nicht für die Verwendung in einem Fahrzeug bestimmt und können dabei beschädigt werden.

## ANSCHLIESSEN MEHRERER GERÄTE

 Keine Nicht-Audiogeräte am USB-Anschluss anschließen.

An die Schnittstelle für tragbare Geräte können mehrere Geräte gleichzeitig angeschlossen werden. Über den Touchscreen wird zwischen den Geräten umgeschaltet. Zum Wechseln zwischen den Wiedergabemodi **iPod**, **USB**, **Bluetooth** oder **AUX** auswählen.

Das zuerst angedockte Gerät bleibt solange das aktive Gerät, bis dies geändert wird.

Wird nach dem Umschalten zum neu angedockten Gerät das erste Gerät wieder aktiviert, wird die Wiedergabe an der Stelle fortgesetzt, an der sie unterbrochen wurde (nur USB und iPod).

**Hinweis:** Der Anschluss mehrerer USB-Geräte am Audiosystem mit einem USB-Hub ist nicht möglich.

**Hinweis:** Am iPod- und am USB-Anschluss angeschlossene Geräte werden aufgeladen; vollständig entladene Geräte sind jedoch nicht betriebsbereit.

**Hinweis:** Optionen wie **Wdhlg.** und **Shuffle** beziehen sich auf das derzeit aktive Gerät, nicht aber auf sonstige angeschlossene Geräte.

## ANMELDEN UND VERBINDEN ÜBER DEN MEDIAPLAYER

Für weitere Informationen über die drahtlose **Bluetooth®**-Technologie, siehe **221, INFORMATIONEN ZU BLUETOOTH®**.

**Hinweis:** Wie ein Mediengerät (über das Mediengerät) beim Fahrzeug angemeldet und mit ihm verbunden wird, ist davon abhängig, welches Mediengerät verwendet wird.

1. Die Zündung einschalten und sicherstellen, dass der Touchscreen aktiv ist.
2. Im **Startmenü** die Schaltfläche Medien wählen, und anschließend die Schaltflächen **Eigene Musik** und **Quelle +** drücken.
3. **Bluetooth** auswählen.
4. Es wird ein Menü angezeigt. **Gerät wechseln** wählen.
5. Die Option **Gerät zu Fahrzeug** auswählen.

**Hinweis:** Das drahtlose **Bluetooth®**-System des Fahrzeugs kann nur drei Minuten lang erkannt werden.

6. Mit dem Mediengerät nach drahtlosen **Bluetooth**-Geräten suchen. Bei einigen Mediengeräten wird dies als neu angemeldetes Gerät bezeichnet. Nähere Einzelheiten hierzu sind der Bedienungsanleitung des Mediengeräts zu entnehmen.
7. Sobald das drahtlose **Bluetooth®**-System des Fahrzeugs erkannt wird, den Anweisungen auf dem Bildschirm folgen. Bei Aufforderung **Ja** wählen, um die Anmeldung zu bestätigen. Es wird eine PIN (persönliche Identifizierungsnummer) entweder vom Gerät oder vom Fahrzeugsystem abgefragt. Bei Aufforderung eine beliebige PIN eingeben und mit **OK** bestätigen.

8. Die gleiche PIN auch in das andere Gerät eingeben.
9. Nachdem das Gerät beim System angemeldet und mit ihm verbunden wurde, wird eine Bestätigungsmeldung angezeigt, bevor zum Bildschirm **Bluetooth** zurück gewechselt wird.

**Hinweis:** Einige Mediengeräte werden nicht automatisch verbunden und müssen über das Mediengerät selbst oder über die Option **Gerät wechseln** manuell verbunden werden.

## ANMELDEN UND VERBINDEN TRAGBARER GERÄTE ÜBER DEN TOUCHSCREEN

1. Die drahtlose **Bluetooth®**-Funktion des Geräts einschalten. Sicherstellen, dass es sich in einem vom drahtlosen **Bluetooth**-Gerät erkennbaren Modus befindet, der auch als „Find-me“-Modus bezeichnet wird (für nähere Einzelheiten hierzu siehe die Bedienungsanleitung des Geräts).
2. Die Zündung einschalten und sicherstellen, dass der Touchscreen aktiv ist. Siehe **91, TOUCHSCREEN-STARTMENÜ**.
3. Im **Startmenü** das Medienmenü auswählen, und anschließend **Eig. Musik** auswählen. Siehe **197, BEDIENELEMENTE FÜR TRAGBARE GERÄTE**.
4. Die Schaltfläche **Bluetooth** berühren.
5. Es wird ein Menü angezeigt. Die Schaltfläche **Gerät ändern** auswählen.
6. Die Schaltfläche **Fahrzeug zu Gerät** auswählen.
7. Das Gerät auf der angezeigten Liste ermitteln, und die zugehörige Option **Anmelden und verbinden** auswählen.  
*Hinweis: Werden mehr als 5 Geräte erkannt, kann es erforderlich sein, den Rollbalken zu benutzen, um die gesamte Liste anzuzeigen.*
8. Bei entsprechender Aufforderung die PIN (persönliche Identifizierungsnummer) in das Gerät eingeben. Nähere Einzelheiten hierzu sind der Bedienungsanleitung des Gerätes zu entnehmen.

9. Sobald das Gerät am System angemeldet und damit verbunden ist, wird eine Bestätigungsmeldung angezeigt, bevor auf die Ansicht **Eig. Musik, Bluetooth** umgeschaltet wird.

*Hinweis: Aufgrund der Dauer einer Suche des drahtlosen **Bluetooth**-Geräts wird empfohlen, die Funktion „Zeitlimit für Startmenü“ zu deaktivieren, bevor nach drahtlosen **Bluetooth**-Geräten gesucht wird. Diese Einstellung kann geändert werden, indem **Bildschirm** im Menü **Einstellungen** ausgewählt wird und anschließend **Zeitlimit für Startmenü** ausgewählt wird.*

## WECHSELN/TRENNEN EINES GERÄTS

1. Die Zündung einschalten und sicherstellen, dass der Touchscreen aktiv ist. Siehe **91, TOUCHSCREEN-STARTMENÜ**.
2. Im **Startmenü** das Medienmenü auswählen, und anschließend **Eig. Musik** auswählen. Siehe **197, BEDIENELEMENTE FÜR TRAGBARE GERÄTE**.
3. Die Schaltfläche **Bluetooth** berühren.
4. Im **Bluetooth**-Menü die Option **Gerät wechseln** auswählen.
5. Oder die Option **Verb. trennen** auswählen. Ein Bestätigungsfenster wird eingeblendet, und anschließend wird die Option **Neu suchen** angeboten, oder es kann ein anderes Gerät aus der Liste der angemeldeten Geräte ausgewählt werden.