

ANHÄNGELASTEN

Maximal zulässiges Anhängergewicht	Variante	kg
Ungebremste Anhänger	Alle Fahrzeuge	750
Anhänger mit Auflaufbremse	Großbritannien und Europa: Fahrzeuge mit Schraubenfederung und Abgasreinigungsflüssigkeit (DEF)	3.000
	Alle anderen Fahrzeuge	3500
Anhängerstützlast	Fahrzeuge mit einem abnehmbaren Anhängerkupplungs-Kugelkopf	150
	Fahrzeuge mit einem Mehrfachhöhsenkplatten-Anhängekugelkopf	250
Gespanngewicht ¹ kg	Fahrzeuge mit Dieselmotor mit 5 Sitzen und Schraubenfederung	6.450
	Großbritannien und Europa: Fahrzeuge mit Dieselmotor mit 5 Sitzen, Schraubenfederung und Abgasreinigungsflüssigkeit (DEF)	5.950
	Großbritannien und Europa: Fahrzeuge mit Dieselmotor mit 5 Sitzen, Luftfederung und Abgasreinigungsflüssigkeit (DEF)	6.740
	Großbritannien und Europa: Fahrzeuge mit Dieselmotor mit 7 Sitzen, Luftfederung, Abgasreinigungsflüssigkeit (DEF) und einem S-Emblem	6.780
	Großbritannien und Europa: Fahrzeuge mit Dieselmotor mit 7 Sitzen, Luftfederung, Abgasreinigungsflüssigkeit (DEF) und einem SE-Emblem	6.800
	Großbritannien und Europa: Fahrzeuge mit Dieselmotor mit 7 Sitzen, Luftfederung, Abgasreinigungsflüssigkeit (DEF) und einem HSE-Emblem	6.810
	Rest der Welt: Alle anderen Fahrzeuge	6.740

¹Zulässiges Gewicht des Fahrzeugs und des gebremsten Anhängers einschließlich der jeweiligen Zuladung.



Niemals die maximale Stützlast einer abnehmbaren Anhängerkupplung überschreiten.

Hinweis: Hat das beladene Fahrzeug das zulässige Fahrzeugesamtgewicht (zGG) erreicht, ist die Anhängerstützlast des Mehrfachhöhsenkplatten-Kugelkopfs auf 150 kg begrenzt, damit die maximale Hinterachslast nicht überschritten wird. Um die Anhängerstützlast auf das Maximum von 250 kg erhöhen zu können, sollte das zulässige Fahrzeugesamtgewicht um 100 kg reduziert werden.

Siehe **344, GEWICHTE** für Einzelheiten zum zulässigen Gesamtgewicht (zGG), zu Achslasten und zum maximalen Gewicht im Laderaum.

Nur Australien: Die Anhängerstützlast muss mindestens 7 % des Gesamtgewichts des Wohnwagens/Anhängers (bis zu einem Gewicht von maximal 250 kg) betragen. Bei Verwendung der abnehmbaren Anhängerkupplung (siehe **114, EINBAU DER ABNEHMBAREN ANHÄNGERKUPPLUNG (nur Australien)**) kann die Anhängerstützlast auf 350 kg erhöht werden, wenn das zGG um 200 kg verringert wird.

Hinweis: Bei der Berechnung der Hinterachslast ist zu berücksichtigen, dass die Anhängerstützlast, das Gewicht im Laderaum des Fahrzeugs, das Gewicht auf dem Dachgestell und das Gewicht der Fondpassagiere addiert werden müssen.

Hinweis: Beim Ziehen eines Anhängers in der Europäischen Union (EU) kann das zulässige Gesamtgewicht um maximal 100 kg erhöht werden, sofern eine Fahrgeschwindigkeit von 100 km/h (60 mph) nicht überschritten wird.

ANHÄNGERSTABILITÄTSHILFE (TSA)

Hinweis: Diese Funktion kann u. U. nicht bei allen Anhängern genutzt werden.

- ⚠ Die Anhängerstabilitätshilfe (TSA – Trailer Stability Assist) funktioniert nicht, falls der Anhänger einklappt.
- ⚠ Die Leistungsfähigkeit des Systems kann bei Fahrt auf rutschigem Untergrund verringert sein.

Die Anhängerstabilitätshilfe ist eine automatische Funktion zur Unterstützung der Stabilität des Anhängers im Gespannbetrieb. Werden Schwankbewegungen des Anhängers festgestellt, wird die Motorleistung allmählich reduziert und die Bremsen werden betätigt, um die Kontrolle wiederzuerlangen.

Hinweis: Die Anhängerstabilitätshilfe ist bei deaktivierter dynamischer Stabilitätskontrolle nicht verfügbar.

ANHÄNGERKUPPLUNGSASSISTENZ

Die Anhängerkupplungsassistentz ist eine vom Benutzer auswählbare Touchscreen-Funktion, die den Prozess des Ankuppelns einer Anhängerdeichsel am Fahrzeug unterstützen kann. Die Anhängerkupplungsassistentz verwenden, wenn das Fahrzeug rückwärts an eine Anhängerdeichsel herangefahren wird.

Dabei wie folgt vorgehen:

1. Den Rückwärtsgang (**R**) einlegen. Je nach Fahrzeugspezifikation werden auf dem Touchscreen automatisch auswählbare Symbole oder eine Menüliste angezeigt. Siehe **148, SURROUND-KAMERASYSTEM** oder siehe **143, RÜCKFAHRKAMERA**.

2. Das Symbol **Anhängerkupplungshilfe** der Rückfahrkamera berühren oder bei einer Surround-Kamera **Anhängerkupplungsassistent** auf dem Touchscreen markieren, um die Anzeige der Orientierungslinien zu aktivieren.
3. Das Fahrzeug auf den Anhänger zu zurücksetzen.
4. Nähert sich das Fahrzeug der Anhängerdeichsel auf 600 mm, wird eine automatische Zoom-Funktion eingesetzt, um die Ansicht zu vergrößern.
5. Das Manöver vorsichtig fortsetzen, bis Fahrzeug und Anhänger einander so nahe wie erforderlich gekommen sind.

ANHÄNGER-RÜCKFAHRHILFE

Hinweis: Für die Anhänger-Rückfahrhilfe muss ein Anhänger mit einem Ausrichtungsaufkleber angeschlossen sein, der genau nach Anweisung angebracht werden **muss**. Ausführliche Informationen sind bei einem Händler bzw. autorisierten Servicebetrieb erhältlich.



E134952

Hinweis: Diese Funktion kann u. U. nicht bei allen Anhängern genutzt werden.

Der Anhängerassistent zeigt beim Zurücksetzen mit einem Anhänger auf dem Touchscreen entsprechende Orientierungslinien an.

Die Anhänger-Rückfahrhilfe wird aktiviert, wenn ein Anhänger an das Fahrzeug angehängt und der Stecker des Anhängers in die Fahrzeugsteckdose eingesteckt wird.

Hinweis: Nach dem Anschließen eines Anhängers oder Wohnwagens an die Steckdose muss die Fahrertür geöffnet und geschlossen werden, damit das System die Verbindung erkennen kann.

Auf dem Bildschirm werden verschiedene Anschlussmöglichkeiten angezeigt.

JA auswählen, um den Einrichtungsbildschirm aufzurufen.

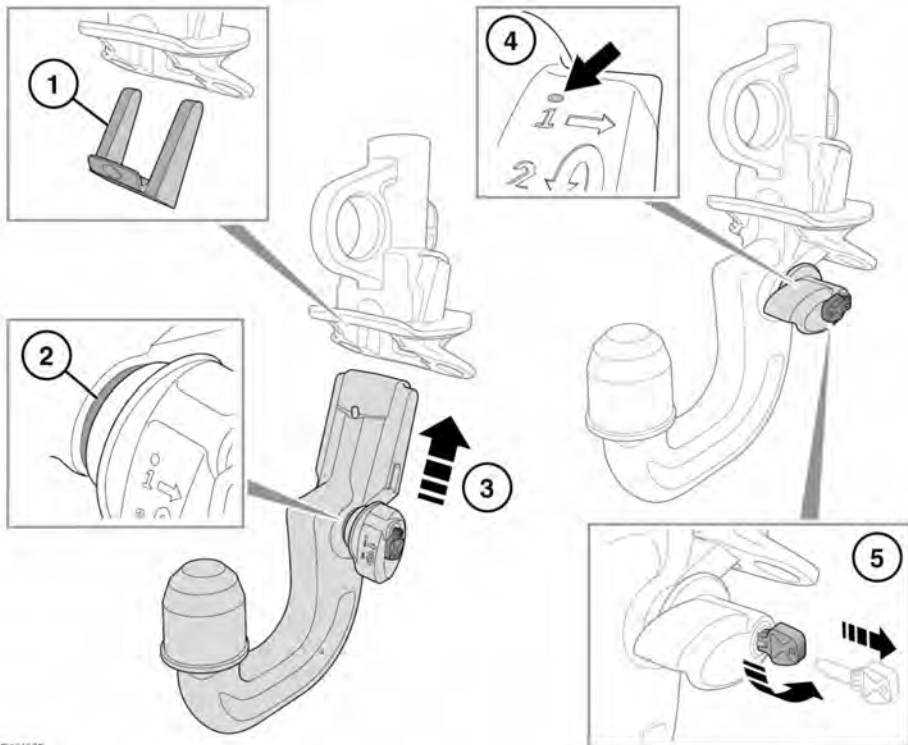
NEIN auswählen, um zum vorherigen Bildschirm zurückzukehren.

Hinweis: Wird der Anschluss nicht erkannt, kann die Einrichtung durch Berühren der Schaltfläche Anhänger-Rückfahrhilfe im Menü **Kamera** manuell vorgenommen werden. Siehe **148, SURROUND-KAMERASYSTEM**.

Bei der ersten Nutzung wird der Bediener auf den Einrichtungsbildschirmen durch eine Reihe von Konfigurationsoptionen für den angeschlossenen Anhänger geleitet. Für die Einrichtung werden Angaben wie Länge der Anhängerkupplung, Anzahl der Achsen und Kamerapräferenz benötigt. Die vorgenommenen Einstellungen werden für künftige Zwecke gespeichert.

Wird eine neue oder eine vorhandene Anhängerkonfiguration ausgewählt, wird der Anhängerassistent automatisch auf dem Touchscreen angezeigt, sobald der Rückwärtsgang (**R**) eingelegt wird. Farbige Linien zeigen den projizierten Fahrweg sowohl des Anhängers als auch des Fahrzeugs an.

ANBRINGEN DES ABNEHMBAREN KUGELKOPFS



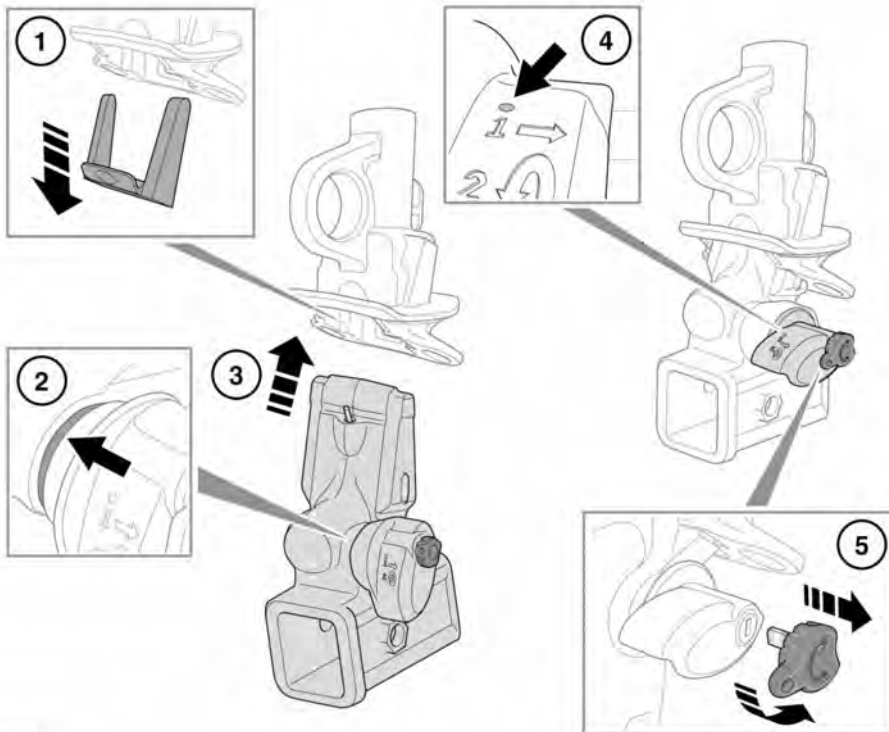
E134925

1. Die Schutzabdeckung von der Anhängerkupplung abnehmen und im Anhängerkupplungsstaufach verstauen.
 2. Die Anhängerkupplung kann nur angebracht werden, wenn der grüne Sperrhebel entriegelt ist.
 3. Den Kugelkopf in die Halterung einsetzen und fest nach oben drücken, bis er an seinem Platz einrastet.
 4. Die rote Markierung muss von dem grünen Sperrhebel vollständig verdeckt sein.
 5. Den Schlüssel gegen den Uhrzeigersinn drehen, um die Anhängerkupplung zu verriegeln; den Schlüssel vor dem Abschleppen immer abziehen.
- ⚠ Die zulässige Anhängerstützlast für den abnehmbaren Kugelkopf darf nicht überschritten werden. Siehe 109, ANHÄNGELASTEN.**

- ❗ Wenn die abnehmbare Anhängerkupplung nicht eingesetzt wird, MUSS sie abgebaut und am entsprechenden Aufbewahrungsort verstaut werden.
- ❗ Wird die abnehmbare Anhängerkupplung nicht abgebaut, kann dies den Verschleiß beschleunigen sowie mangelnden Sitz und ein unerwartetes Lösen zur Folge haben.
- ❗ Wird die Ausrüstung der abnehmbaren Anhängerkupplung nicht routinemäßig untersucht, können mögliche Mängel an der Ausrüstung und frühzeitiger Verschleiß übersehen werden.

Zum Ziehen von Anhängern mit einer höheren Stützlast, beispielsweise bei gewerblichem oder Daueranhängerbetrieb, ist von Land Rover ein höhenverstellbares Hochleistungs-Anhängerkupplungssystem erhältlich.

EINBAU DER ABNEHMBAREN ANHÄNGERKUPPLUNG (nur Australien)



E134910

Der Anhängerkupplung ist als Klasse IV eingestuft.

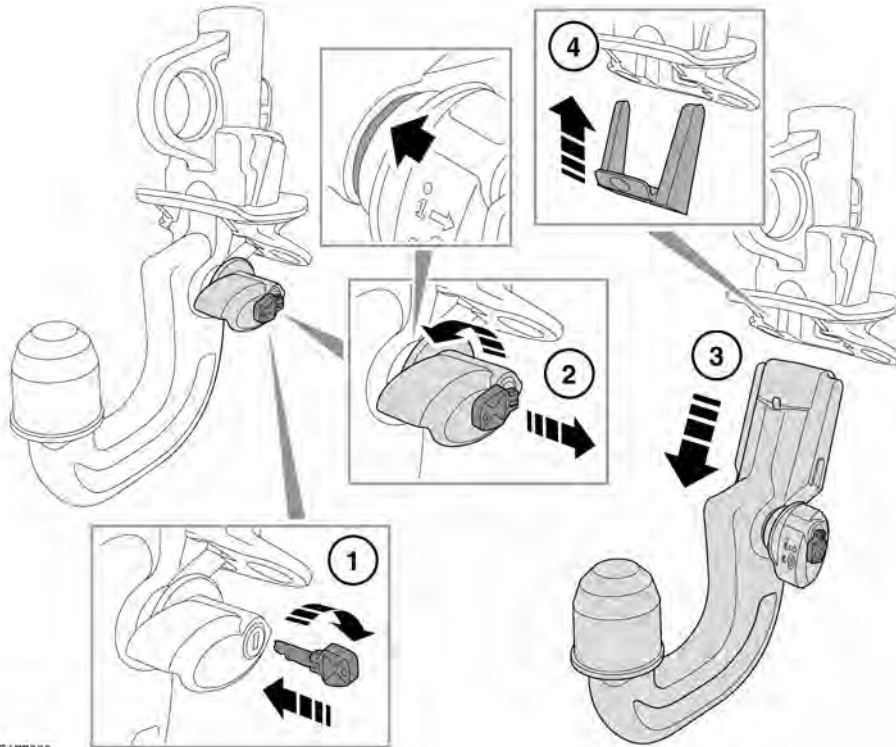
Für den Einbau der abnehmbaren Anhängerkupplung wie folgt vorgehen:

1. Die Schutzabdeckung von der Fahrzeughalterung abnehmen und an einem sicheren Ort aufbewahren.
2. Die Aufnahme der Anhängerkupplung kann nur angebracht werden, wenn der grüne Sperrhebel entriegelt ist.
3. Die Aufnahme der Anhängerkupplung in die Fahrzeughalterung einsetzen und fest nach oben drücken, bis sie einrastet.
4. Die rote Markierung muss von dem grünen Sperrhebel vollständig verdeckt sein.

5. Den Schlüssel aufklappen und gegen den Uhrzeigersinn drehen, um die Aufnahme der Anhängerkupplung zu verriegeln, bevor eine Zugstange eingesetzt wird, siehe **117, ANHÄNGERKUPPLUNG (nur Australien)**. Den Schlüssel abziehen und an einem sicheren Ort aufbewahren.

Wenn die abnehmbare Aufnahme der Anhängerkupplung nicht eingesetzt wird, sollte sie abgebaut und am entsprechenden Aufbewahrungsort verstaut werden.

ENTFERNEN DES ABNEHMBAREN KUGELKOPFS



E177069

Zum Entfernen des abnehmbaren Anhängerkupplungs-Kugelkopfs wie folgt vorgehen:

1. Stecken Sie den Schlüssel ein und drehen Sie ihn zum Entsperren im Uhrzeigersinn.
2. Ziehen Sie den Verriegelungshebel von dem Anhängerkupplungs-Kugelkopf weg und drehen Sie ihn gegen den Uhrzeigersinn, bis ein Klicken zu hören ist.
3. Senken Sie den Anhängerkupplungs-Kugelkopf vorsichtig ab und verstauen Sie ihn in dem vorgesehenen Staufach im Fahrzeug.



Stellen Sie sicher, dass der abnehmbare Anhängerkupplungs-Kugelkopf gut befestigt ist.

4. Bringen Sie die Schutzabdeckung in der Halterung des Anhängerkupplungs-Kugelkopfs an. Drücken Sie auf die Unterseite der Abdeckung, um sie sicher zu befestigen.

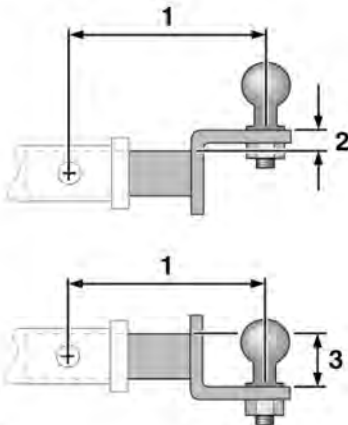
Hinweis: Der Schlüssel kann nicht abgezogen werden, wenn der Kugelkopf gelöst wurde.

ENTFERNEN DER ABNEHMBAREN ANHÄNGERKUPPLUNG

Der Ausbau der abnehmbaren Aufnahme der Anhängerkupplung erfolgt in umgekehrter Einbaureihenfolge. Siehe **114, EINBAU DER ABNEHMBAREN ANHÄNGERKUPPLUNG (nur Australien)**.

Hinweis: Der Schlüssel kann nicht abgezogen werden, wenn die Aufnahme der Anhängerkupplung gelöst ist.

ANHÄNGERKUPPLUNG (nur Australien)



Beim Einbau der Anhängerkupplung den unteren Teil des Bauteils festhalten. Die Verriegelung in der Position erfolgt automatisch und sorgt dafür, dass der Verriegelungshebel sich unter Federdruck dreht.

Wenn eine Anhängerkupplung an die Aufnahme der Anhängerkupplung montiert wird, müssen die folgenden Abmessungen eingehalten werden:

1. Die empfohlene maximale Anhängerkupplungslänge beträgt 152 mm.
2. Zur Erzielung der maximalen Kugelhöhe wird eine Anhängerkupplung mit einer Höhe von 25,4 mm empfohlen.
3. Zur Erzielung der minimalen Kugelhöhe wird eine Anhängerkupplung mit einem Anstieg von 60 mm empfohlen.


Bei einem Händler bzw. autorisierten Servicebetrieb die neuesten Angaben erfragen.

ELEKTRISCHER ANSCHLUSS DES ANHÄNGERS




Nur zugelassene elektrische Stromkreise in gutem Zustand an die Anhängersteckdose anschließen.


Ist ein Anhänger elektrisch angeschlossen und werden die Blinker des Fahrzeugs betätigt, blinkt eine Warnleuchte. Siehe **67, ANHÄNGER-BLINKLEUCHTEN (GRÜN)**.

-  **Von Land Rover zugelassene Anhängersteckverbindungen deaktivieren die Anforderungen des Terrain Response-Systems zur automatischen Geländehöhen-Auswahl.**

Hinweis: Wird ein Anhänger mit LED-Leuchten am Fahrzeug angeschlossen, funktioniert die Glühlampenprüfung beim Einschalten der Zündung möglicherweise nicht. Siehe **63, LEUCHTENKONTROLLE**.

WICHTIGE PRÜFUNGEN BEIM GESPANNBETRIEB




-  **Zulässiges Gesamtgewicht, zulässige Hinterachslast, zulässiges Anhängergewicht und Stützlast nicht überschreiten. Das Überschreiten dieser Höchstwerte kann zu Instabilität und Verlust der Kontrolle führen.**

-  **Das Abreißseil oder die Sicherheitskette nicht um den Kugelkopf legen, da es bzw. sie abrutschen kann.**

- Um die Stabilität des Fahrzeugs zu gewährleisten, muss die Anhängerstützlast auf ca. 7 % des zulässigen Gesamtgewichts des angekoppelten Wohnwagens/ Anhängers (und mindestens 4 %) eingestellt sein.
- Beim Ziehen eines Anhängers mit mehr als einer Achse muss der Anhänger so beladen sein, dass eine gleichmäßige Gewichtsverteilung zwischen den Achsen erreicht wird.

- Bei der Berechnung des beladenen Gewichts des Anhängers sowohl das Gewicht des Anhängers als auch das Gewicht der Last berücksichtigen.
- Kann die Last zwischen Fahrzeug und Anhänger aufgeteilt werden, wird die Stabilität verbessert, wenn mehr Gewicht in das Fahrzeug geladen wird. Die zulässigen Höchstgewichte für das Fahrzeug nicht überschreiten.
- Den Druck der Hinterreifen des Zugfahrzeugs auf die Werte für maximale Fahrzeuglast erhöhen.
- Sicherstellen, dass ein geeignetes Abreißseil, eine Sicherheitskette oder eine sekundäre Kupplung verwendet wird. Siehe hierzu die Anleitung des Anhängerherstellers.
- Das Abreißseil oder die Sicherheitskette immer mit dem vorgesehenen Anschlusspunkt verbinden. Nicht um den Kugelkopf legen.
- Sicherstellen, dass der Kugelkopf der Anhängerkupplung fest sitzt.
- Die Funktion aller Leuchten am Anhänger prüfen.

GESPANNBETRIEB


-  **Niemals das zulässige Höchstgewicht für Fahrzeug oder Anhänger überschreiten.** Dies kann zu schnellerem Verschleiß und Fahrzeugschäden führen. Außerdem können Stabilität und Bremsleistung des Fahrzeugs beeinträchtigt werden, was zum Verlust der Kontrolle, einem verlängerten Bremsweg und u. U. zu einem Überschlagen des Fahrzeugs oder anderen Unfällen führen kann.
-  **Nur Jaguar Land Rover zugelassenes Anhängerzubehör verwenden.** Es wurde entwickelt, um sicherzustellen, dass das Fahrverhalten und die Stabilität des Fahrzeugs nicht beeinträchtigt werden, sofern es ordnungsgemäß und gemäß den Herstelleranweisungen eingesetzt wird.
-  **Zum Ziehen eines Anhängers niemals Abschleppösen oder Verzurrpunkte verwenden.** Sie sind nicht für diesen Zweck bestimmt und könnten versagen, was zu schweren bzw. tödlichen Verletzungen führen kann.

Hinweis: Eine Reduzierung der Leistung der Klimaanlage ist ein normaler Vorgang beim Ziehen von hohen Lasten.

Hinweis: Die Motorleistung verringert sich immer bei höherer Höhenlage. Bei 1.000 m über dem Meeresspiegel und für jede weitere 1.000 m 10 % vom Gespanngewicht (GTW) abziehen. Siehe **109, ANHÄNGELASTEN.**

Auf dem Touchscreen kann zur Unterstützung beim Zurücksetzen des Fahrzeugs mit Anhänger ein Rückfahrbild angezeigt werden. Siehe **148, SURROUND-KAMERASYSTEM** und auch **111, ANHÄNGER-RÜCKFAHRHILFE.**

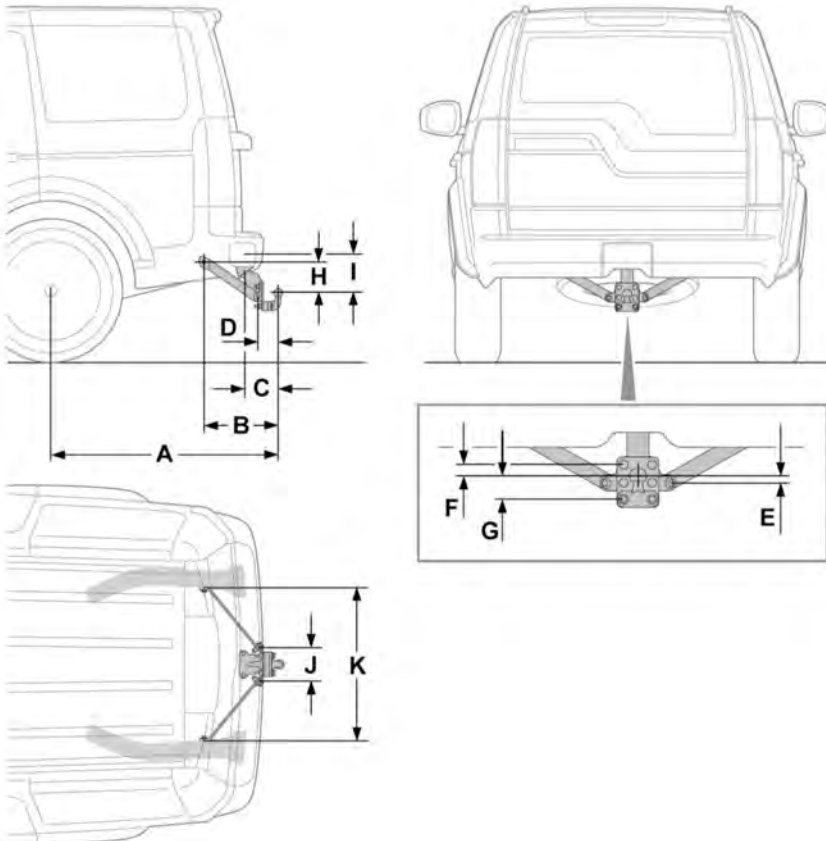
LAGERUNG DES ABNEHMBAREN ANHÄNGERKUPPLUNGS-KUGELKOPFES/ DER ABNEHMBAREN ANHÄNGERKUPPLUNG

-  **Der abnehmbare Kugelkopf und die abnehmbare Annahme für die Anhängerkupplung sind schwer; darauf muss beim Hantieren mit ihnen geachtet werden.**

5-Sitzer: Der Anhängerkupplungs-Kugelkopf (oder die Aufnahme für die Anhängerkupplung) wird unter dem Laderaumboden verstaut.

7-Sitzer: Der Anhängerkupplungs-Kugelkopf (oder die Aufnahme für die Anhängerkupplung) wird hinter einer Zugangsabdeckung auf der linken Seite des Laderaums verstaut.

ABMESSUNGEN VON ANHÄNGERKUPPLUNG UND BEFESTIGUNGSPUNKTEN (Mehrfachhöhenplatten)

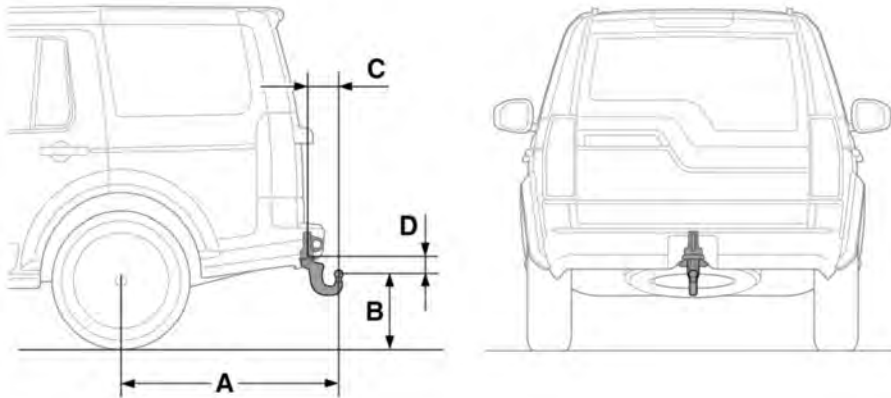


E155562

Bez.	Abmessungen	mm
A	Radmitte bis Mitte des Anhängerkupplungs-Kugelkopfs	1.210
B	Mitte der äußeren Befestigungspunkte bis Mitte des Kugelkopfs (horizontal)	403,6
C	Mitte des Gehäusebajonett-schlitz-Spitzenradius bis Mitte des Kugelkopfs	192,4

Bez.	Abmessungen	mm
D	Mitte der inneren Befestigungspunkte bis Mitte des Kugelkopfs (horizontal)	124
E	Mitte der inneren Befestigungspunkte bis Mitte des Kugelkopfs (vertikal)	20
F	Mitte des oberen Kugelkopfplattenbolzens bis Mitte des Kugelkopfs (vertikal)	36
G	Mitte des unteren Kugelkopfplattenbolzens bis Mitte des Kugelkopfs (vertikal)	70
H	Mitte der äußeren Befestigungspunkte bis Mitte des Kugelkopfs (horizontal)	167,3
I	Mittellinie des Gehäusebajonettschlitz-Spitzenradius bis Mitte des Kugelkopfs (vertikal)	174,3
J	Abstand zwischen den inneren Befestigungspunktmitten	180,5
K	Abstand zwischen den äußeren Befestigungspunktmitten	822,5

ABMESSUNGEN VON ANHÄNGERKUPPLUNG UND BEFESTIGUNGSPUNKTEN (feste Anhängerkupplung)



E155561

Bez.	Abmessungen	mm
A	Radmitte bis Mitte des Anhängerkupplungs-Kugelkopfs	1.190
B	Boden bis Mitte des Kugelkopfs	409
C	Mitte des Anhängerkupplungs-Kugelkopfs bis Befestigung der Anhängerkupplung	170
D	Mitte des Anhängerkupplungs-Kugelkopfs bis Befestigung der Anhängerkupplung	124

Hinweis: Die Abmessungen beziehen sich auf die von Jaguar Land Rover zugelassene Anhängerkupplung.

Hinweis: Nur Australien: Die Abmessungen der Anhängerkupplung weichen ab. Sie ist daher als Klasse IV eingestuft. Siehe 117, **ANHÄNGERKUPPLUNG (nur Australien).**