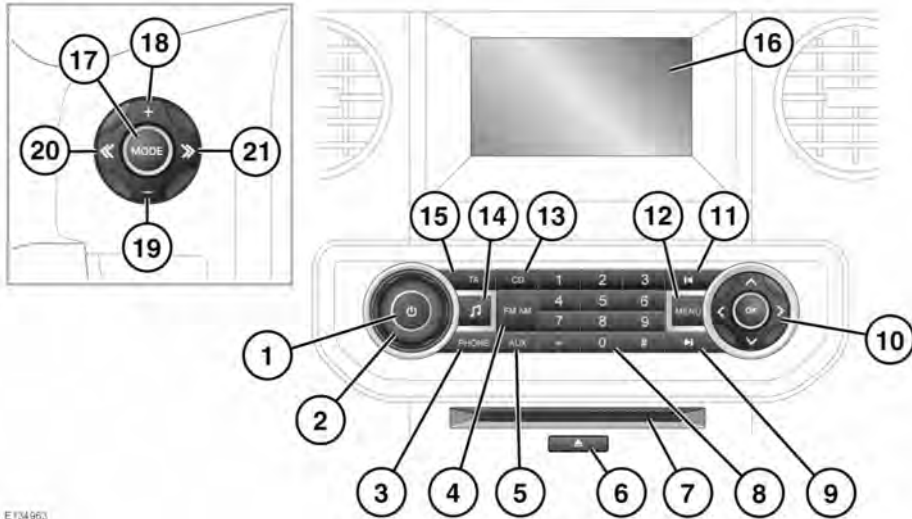


Audiosystem in Standardausführung

BEDIENELEMENTE DES AUDIOSYSTEMS IN STANDARD AUSFÜHRUNG



E134963

! Hohe Schallpegel können bei längerer Einwirkung Hörschäden verursachen.

1. Audiosystem Ein/Aus: Zum Ein- oder Ausschalten drücken.

Hinweis: Das Audiosystem wird 10 Minuten nach Ausschalten der Zündung automatisch ausgeschaltet.

2. Lautstärkereglere: Zur Einstellung der Lautstärke drehen.

Hinweis: Die maximale Lautstärke ist beschränkt, wenn das Audiosystem bei abgestelltem Motor verwendet wird.

3. **PHONE:** Zur Auswahl des Telefonmenüs drücken. Siehe **179, TELEFONSYSTEM.**

4. **RADIO-Frequenzband-Auswahl (FM, FMAST, AM, AMAST sowie, sofern vorhanden, DAB1, DAB2).**

5. Auswahl des **AUX**-Eingangs.

6. CD-Auswurf-taste.

7. CD-Ladeschlitz.

8. Tastenfeld.

9. Suchlauf vorwärts:
Kurz drücken, um den nächsten Radiosender oder den nächsten Titel der ausgewählten Audioquelle auszuwählen.

Lang drücken, um in den manuellen Radiosuchmodus zu wechseln oder einen CD-Titel vorwärts zu durchsuchen.

Bei eingeschaltetem manuellen Suchlauf führt (mehrfaches) weiteres kurzes Drücken zur Änderung der Frequenz in einzelnen Aufwärtsschritten.

- 10. OK** und Bedienelement für Menünavigation:
Mit dem Bedienelement für die Menünavigation wird der Cursor bzw. die Markierung in einem Menü verschoben. Ist die Option hervorgehoben, die **OK**-Taste drücken, um die Option auszuwählen.
- 11. Suchlauf rückwärts:**
Kurz drücken, um den vorherigen Radiosender oder den vorherigen Titel der ausgewählten Audioquelle auszuwählen.
Lang drücken, um in den manuellen Radiosuchmodus zu wechseln oder einen CD-Titel rückwärts zu durchsuchen.
Bei eingeschaltetem manuellem Suchlauf führt (mehrfaches) weiteres kurzes Drücken zur Änderung der Frequenz in einzelnen Abwärtsschritten.
- 12. MENÜ:** Drücken, um das Menü des Audiosystems mit den nachstehenden Optionen auszuwählen:
- Audioeinstellungen.
 - Uhreinstellungen.
 - Sprache.
- 13. CD:** Drücken, um den CD-Modus zu auszuwählen.
- 14. Klang:** Drücken, um das Klangmenü zu öffnen.
- 15. TA:** Verkehrsmeldungen.
- 16. Audiosystem-Informationsdisplay.**
- 17. MODE:** Wiederholt drücken, um durch alle Audiomodi zu blättern.
- 18. Lenkrad-Bedienelement „Lautstärke erhöhen“.**
- 19. Lenkrad-Bedienelement „Lautstärke verringern“.**
- 20. Suchlauf rückwärts:**
Kurz drücken, um den vorherigen voreingestellten Sender oder den vorherigen Titel der ausgewählten Audioquelle auszuwählen.
Lang drücken, um einen Titel rückwärts zu durchsuchen.
- 21. Suchlauf vorwärts:**
Kurz drücken, um den nächsten voreingestellten Sender oder den nächsten Titel der ausgewählten Audioquelle auszuwählen.
Lang drücken, um einen Titel vorwärts zu durchsuchen.

ADAPTIVE LAUTSTÄRKEREGELUNG (AVC)

Die AVC-Funktion regelt die Lautstärke, um Änderungen in den Fahrgeräuschen beim Beschleunigen oder Abbremsen des Fahrzeugs auszugleichen.

***Hinweis:** Die AVC-Einstellung steht für die Lautstärkerhöhung, nicht den Lautstärkepegel.*

Bei einer AVC von **Null** wird die Lautstärke nicht erhöht. Bei einer niedrigen AVC-Einstellung ist die Lautstärkezunahme bei steigender Geschwindigkeit minimal. Bei einer hohen AVC-Einstellung ist der Grad der Erhöhung der Lautstärke mit zunehmender Geschwindigkeit entsprechend größer.

AVC einstellen:

1. Die Taste **MENÜ** und dann am Bedienelement für die Menünavigation (**10**) die Aufwärts- bzw. Abwärtspfeil-Taste drücken, um **Audioeinstellungen** auszuwählen und das Lautstärkeinstellungsmenü zu öffnen. **Adaptive Lautstärkeinstellung** auswählen.

2. Mit der Links- bzw. Rechtspfeiltaste an der Menü Navigationssteuerung (10) die AVC-Einstellung anpassen.
3. Zur Bestätigung der Auswahl **OK** drücken.

KLANGEINSTELLUNG

Um das Klangmenü aufzurufen, die Klangtaste (14) drücken. Die Einstellungen für Tiefen, Höhen, Balance und Überblenden können mithilfe der Navigationstasten vorgenommen werden. Die Einstellungen mit **OK** bestätigen und zum vorherigen Bildschirm zurückkehren.

Hinweis: Werden 10 Sekunden lang keine Einstellungen vorgenommen, erscheint wieder die vorherige Anzeige.

AUTOMATISCHES SPEICHERN VON RADIOSENDERN

AutoStore kann verwendet werden, um die Sender mit den stärksten Signalen auf dem AM- oder FM-Frequenzband zu speichern.

Verwenden von Autostore:

1. Die Taste **RADIO (4)** drücken, um das gewünschte Frequenzband auszuwählen.
2. Einen Sender suchen. Bei Bedarf die Suchtasten (9 und 11) verwenden.
3. Die Taste **RADIO** gedrückt halten, bis angezeigt wird, dass die automatische Speicherfunktion aktiviert ist.

Das System sucht auf dem gewählten Frequenzband nach den Sendern mit den stärksten Signalen. Während des Sendersuchlaufs ist die Audiowiedergabe stumm geschaltet.

Nach Abschluss des Suchlaufs wird die vorherige Lautstärke wiederhergestellt. Das Radio wechselt auf das Frequenzband FM-AST oder AM-AST, auf dem die Sender mit den stärksten Signalen auf den Autostore-Speichertasten gespeichert wurden.

Hinweis: Die automatische Speicherfunktion kann bis zu 10 der stärksten Signale speichern und überschreibt hierbei zuvor gespeicherte Sender.

Hinweis: Das Frequenzband der automatischen Speicherfunktion kann außerdem dazu verwendet werden, Sender, wie bei anderen Frequenzbändern auch, manuell zu speichern.

RADIOSENDER-SPEICHERTASTEN

Radiosender können als Favoriten gespeichert werden, um über die Tasten später abgerufen zu werden.

1. Mit der Taste **RADIO (4)** ein Frequenzband auswählen.
2. Den gewünschten Sender einstellen. Die Wiedergabe des Senders wird gestartet.
3. Eine der Tasten auf dem Tastenfeld gedrückt halten.
4. Der Sender wird unter der ausgewählten Nummer gespeichert. Zur Bestätigung wird die Audiowiedergabe für einen Moment stumm geschaltet.
5. Die Speichertaste loslassen.

Diese Schritte können auf jedem Frequenzband und für jede Speichertaste wiederholt werden.

Im Radiomodus können gespeicherte Sender auch durch Drücken des Bedienelements für die Menünavigation (10) ausgewählt werden. Zum gewünschten gespeicherten Sender blättern und **OK** drücken.

***Hinweis:** Beim Einfahren in ein anderes Gebiet eines Landes können FM-Sender, die auf alternativen Frequenzen senden und auf Speichertasten abgelegt sind, mit den korrekten Frequenzen für dieses Gebiet aktualisiert werden.*

RADIODATENSYSTEM (RDS)

Das Audiosystem ist mit einem Radiodatensystem (RDS) ausgestattet, mit dessen Hilfe es über die normalen Radiosignale zusätzliche Informationen empfangen kann.

Auf dem FM-Frequenzband kann das Audiosystem dank RDS Verkehrsmeldungen und Nachrichtensendungen empfangen. Durch RDS kann das Audiosystem außerdem den Empfang automatisch auf Sender im selben Netzwerk nachführen, soweit dies vom jeweiligen Netz erlaubt wird.

***Hinweis:** RDS-Informationen werden nicht von allen FM-Radiosendern übertragen. Wird ein Sender ohne RDS-Dienst ausgewählt, stehen keine RDS-Funktionen zur Verfügung.*

REGIONALISIERUNG (REG)

Bei der Fahrt durch unterschiedliche Empfangsbereiche stellt die RDS-Funktion das Radio automatisch auf das stärkste Signal ein. Bei aktivierter REG-Funktion ist der Empfänger auf den aktuellen lokalen Radiosender festgelegt. Bei deaktivierter REG-Funktion kann der Empfänger auf ein stärkeres Enhanced Other Network (EON) umschalten, wenn das aktuell eingestellte EON-Radiosendersignal schwächer wird.

Aktivieren/Deaktivieren der Regionalisierung:

1. Kurz die Taste **MENÜ** (12) drücken.
2. Die Option **Audioeinstellungen** im Bildschirmmenü auswählen.
3. Die Option **Regionalmodus** auswählen.
4. Die REG-Funktion mit **OK** aktivieren bzw. deaktivieren.

ALTERNATIVE FREQUENZ (AF)

Einige Radiosender senden in unterschiedlichen Landesteilen auf unterschiedlichen Frequenzen. Wird das Signal der gewählten Station schwächer, schaltet das Radio automatisch auf eine stärkere Alternative Frequenz (AF) um, soweit eine solche zur Verfügung steht. Diese Funktion ist besonders bei längeren Fahrten hilfreich, wenn das Fahrzeug durch unterschiedliche Sendegebiere desselben Radiosenders fährt.

AF-Funktion aktivieren/deaktivieren:

1. Kurz die Taste **MENÜ** (12) drücken.
2. Die Option **Audioeinstellungen** im Bildschirmmenü auswählen.
3. Die Option **ALTERNAT.FREQ** wählen. Die AF-Funktion ein- bzw. ausschalten.
4. Auf **OK** drücken.

AUSWÄHLEN VON VERKEHRSMELDUNGEN

Für die Übertragung von Verkehrsmeldungen von Sendern auf dem FM-Frequenzband oder von Sendern, die mit RDS (Radiodatensystem) oder EON (Sendersignalverstärkung) verknüpft sind, kann der normale Empfang unterbrochen werden.

Wird ein Radiosender ausgewählt, der Verkehrsmeldungen ausstrahlt, wird in der obersten Zeile des Displays **TP** angezeigt.

Kurz die Taste **TA (15)** drücken, um die Verkehrsmeldungsfunktion (TA) auszuwählen. In der obersten Zeile des Displays wird **TA** angezeigt.

Bei Empfang einer Verkehrsmeldung wird die Wiedergabe der aktuellen Quelle des Multimediasystems (CD, USB, iPod oder Radio) unterbrochen und im Hauptanzeigebereich erscheint kurz die Meldung **Verkehr**, gefolgt vom Namen des Senders, von dem die Informationen stammen.

Wird ein Sender ohne Verkehrsmeldungsdienst ausgewählt oder über eine Speichertaste aufgerufen, bleibt das Audiosystem auf diesem Sender, falls nicht die Funktion **TA** aus- und dann wieder eingeschaltet wird.

LAUTSTÄRKE VON VERKEHRSDURCHSAGEN

Normale Radiosendungen werden durch Verkehrsdurchsagen unterbrochen, wobei deren Lautstärke etwas über der normalen Hörlautstärke liegt. Während der Übertragung von Verkehrsmeldungen kann die voreingestellte Lautstärke mit dem Lautstärkeregler korrigiert werden. Das Display zeigt die gewählte Lautstärke an.

Alle späteren Verkehrsdurchsagen werden mit dieser eingestellten Lautstärke wiedergegeben.

ABBRECHEN EINER ANSAGE

Um eine Ansage abzubrechen, während der Ansage kurz die Taste **TA** oder die Taste **MODE (17)** am Lenkrad drücken. Hierdurch wird die Funktion TA selbst nicht deaktiviert.

Hinweis: Wird **TA** zu einer anderen Zeit gedrückt, werden alle Ansagefunktionen ganz ausgeschaltet.

AUSSCHALTEN DER VERKEHRSMELDUNGSFUNKTION

Kurz die Taste **TA** drücken (die Anzeige **TA** in der ersten Zeile des Displays erlischt). Es werden keine Verkehrsmeldungen mehr übertragen, bis die Funktion erneut aktiviert wird.

AUSWÄHLEN VON NACHRICHTENSENDUNGEN

Für die Übertragung von Nachrichten von Sendern auf dem FM-Frequenzband oder von Sendern, die mit RDS (Radiodatensystem) oder EON (Sendersignalverstärkung) verknüpft sind, kann der normale Empfang unterbrochen werden (wie bei der Übertragung von Verkehrsmeldungen).

Einstellen der Funktion NACHRICHTEN:

1. Kurz die Taste **MENÜ (12)** drücken.
2. Die Option **Audioeinstellungen** im Bildschirmmenü auswählen.
3. Die Option **Nachrichten** auswählen.
4. Die Taste **OK** drücken, um die Nachrichtenfunktion zu aktivieren oder zu deaktivieren.

Zum Abbrechen einer Ansage siehe **172, ABBRECHEN EINER ANSAGE**.

***Hinweis:** Die Optionen Verkehrs- und Nachrichtenmeldungen können gleichzeitig aktiviert sein. Das Radio räumt Verkehrsmeldungen jedoch immer Vorrang ein.*

DIGITALES (DAB) RADIO

Falls das Fahrzeug den digitalen Radioempfang unterstützt, die Taste **RADIO (4)** drücken, um die Gruppe **DAB1** oder **DAB2** auszuwählen. Diese zwei Gruppen ermöglichen es, insgesamt 20 Voreinstellungen für Sender bzw. „Dienste“ (10 in jeder Gruppe) auf den Tasten 0 bis 9 des Tastenfelds **(8)** zu speichern.

Durch DAB kann sich die Anzahl der verfügbaren Radiosender deutlich erhöhen. DAB-Signale werden in die meisten größeren Städte und auf Autobahnen übertragen.

Im Gegensatz zum AM/FM-Radio können beim digitalen Radio mehrere Dienste auf einer einzigen Frequenz übertragen werden. Diese Gruppe von Sendern wird als „Ensemble“ bezeichnet. In bestimmten Gebieten können u. U. auch mehrere Ensembles empfangen werden, die jeweils in der Regel zwischen 6 und 12 Dienste beinhalten.

Digitales Radio wird von regionalen und lokalen Sendern übertragen. Einige Dienste sind national oder regional und werden über mehrere Übertragungsstationen im gesamten Gebiet oder Land repliziert. Andere Dienste sind lokal und können nur in einem begrenzten Senderbereich empfangen werden.

FINDEN DIGITALER DIENSTE

Die Taste „Suchlauf vorwärts“ **(9)** oder „Suchlauf rückwärts“ **(11)** drücken, um das Frequenzband nach lokalen aktiven Ensembles zu durchsuchen. Hinweis: Dieselbe Funktion kann auch mit den Lenkradtasten **(20 und 21)** durchgeführt werden. Eine manuelle Sendersuche ist ebenfalls verfügbar, siehe **175, MANUELLE DAB-SENDERSUCHE**.

Nationale Kanäle nutzen dieselben Ensembles innerhalb eines Landes, so dass nach ihnen nicht speziell gesucht werden muss. Wurden die nationalen Favoriten-Kanäle bereits gespeichert, können sie in der Regel sofort über dieselben Speichertasten abgerufen werden.

Geht der Empfang bei fahrendem Fahrzeug verloren, kann es sein, dass sich das Fahrzeug außerhalb der Reichweite eines Ensembles befindet. Eine Suche mithilfe der Taste „Suchlauf vorwärts“ (**9**) bzw. „Suchlauf rückwärts“ (**11**) oder eine manuelle Sendersuche nach Diensten durchführen, die in der Region mit einem stärkeren Signal übertragen werden.

Hinweis: Durch den Anschluss elektrischer Zusatzgeräte am Fahrzeug kann der DAB-Empfang verringert werden.

AUSWÄHLEN UND SPEICHERN DIGITALER DIENSTE

Die Gruppe **DAB1** oder **DAB2** auswählen. Auf jedem Band ist der aktive Sender der zuletzt gewählte. Um einen anderen Sender zu wählen, die entsprechende Speichertaste (0 bis 9) drücken.

Es kann jede der Tasten verwendet werden, um einen Digital Radio-Dienst eines beliebigen Ensembles zu speichern. Beim Umschalten zwischen den Voreinstellungen auf unterschiedlichen Ensembles kann der Einstellvorgang einige Sekunden dauern (auf dem Display wird kurz das Wort „**Suche....**“ angezeigt). Das Umschalten zwischen den Diensten innerhalb desselben Ensembles erfolgt praktisch sofort.

Wurde kein Dienst auf einer Speichertaste abgelegt, oder kann der Dienst am gegenwärtigen Standort nicht empfangen werden, wird die Meldung **Kein Empfang** angezeigt.

Ist der gewünschte Dienst noch nicht unter einer Speichertaste gespeichert oder kann er nicht empfangen werden, durch wiederholtes kurzes Drücken der Lenkradtasten (**20** oder **21**) bzw. „Suchlauf vorwärts“ oder „Suchlauf rückwärts“ (**9** oder **11**) durch die anderen Dienste im aktuellen Ensemble blättern. Am Ende jedes Ensembles wird nach einem weiteren Drücken einer der Suchtasten einige Sekunden lang die Meldung „**Suche....**“ und anschließend das nächste Ensemble angezeigt. Danach kann jeder Dienst in diesem neuen Ensemble durch wiederholtes kurzes Drücken einer der Suchtasten angewählt werden.

Speichern eines Dienstes auf einer Speichertaste: Während der Wiedergabe des gewünschten Dienstes die gewünschte Speichertaste gedrückt halten. Eine Balkengrafik zeigt an, wie lange die Taste gedrückt gehalten werden muss. Anschließend wird die Meldung Voreinstellung gespeichert angezeigt. Jetzt die Taste loslassen.

DAB-DIENSTELISTE

Eine schnelle Möglichkeit, alle auf den Speichertasten abgelegten Dienste und alle sonstigen Dienste anzusehen, die im aktuellen Ensemble empfangen werden können, besteht in der Verwendung der linken Navigationstaste **(10)**. Um zur Frequenzbandliste zu gelangen, entweder **DAB1** oder **DAB2** auswählen und anschließend mit der Navigationstaste nach rechts die Voreinstellungen für DAB1 oder DAB2 aufrufen. Ist der gewünschte Sender nicht angeführt, gibt es am Anfang der Liste die Option **Dienstliste**. Nach oben zur Option **Dienstliste** blättern und mit der Navigationstaste nach rechts eine Liste alle Dienste des aktuellen Ensembles aufrufen. Auf den Aufwärts-/Abwärts-Pfeil drücken, um die Liste nach oben oder nach unten zu durchsuchen. Zum Auswählen eines Dienstes, die Umrahmung mit der Navigationstaste auf den gewünschten Dienst setzen und auf **OK** drücken.

MANUELLE DAB-SENDERSUCHE

Etwa 3 Sekunden lang die Taste „Suchlauf vorwärts“ oder „Suchlauf rückwärts“ **(9** oder **11)** bzw. die Lenkradtasten **(20** oder **21)** drücken, um die **Manuelle Sendersuche** zu aktivieren. Auf dem Display wird das Einblendfenster **Manuelle Sendersuche** angezeigt. Mit der Taste „Suchlauf vorwärts“ oder „Suchlauf rückwärts“ **(9** oder **11)** bzw. mit den Lenkradtasten **(20** oder **21)** können nacheinander durch alle Dienste und Ensembles durchgeblättert werden.

Ist ein Ensemble leer oder kann nicht empfangen werden, springt die Sendersuche zum nächsten weiter. Ist ein Ensemble gerade noch stark genug, um empfangen zu werden, sind die Dienste jedoch zu schwach, um genutzt zu werden, stoppt die Sendersuche bei diesem Ensemble und zeigt dessen Namen und den des Dienstes an, jedoch ohne Ton. Erfolgt innerhalb von 5 bis 10 Sekunden keine Tonwiedergabe, die entsprechende Suchtaste drücken, um zum nächsten nutzbaren Ensemble zu springen.

Um einen Dienst auszuwählen und wiederzugeben, diesen suchen und sicherstellen, dass die Audiowiedergabe möglich ist. Anschließend auf **OK** drücken.

Der Modus Manuelle Sendersuche wird deaktiviert, wenn 30 Sekunden lang keine Eingabe erfolgt. Wird der Modus Manual Tuning deaktiviert, ohne dass ein neuer Dienst eingestellt wurde, kehrt das Radio zu dem Dienst zurück, der zu Beginn der manuellen Sendersuche aktiv war.

SERVICELINK

ServiceLink ist eine Option im Menü **(12)** und kann über die Taste **OK** aktiviert oder deaktiviert werden.

Ist ServiceLink aktiviert, stehen zwei zusätzliche Funktionen zur Verfügung:

- Wurde ein lokaler Dienst aktiviert, der in einem benachbarten Gebiet einen Partnerdienst unterhält, wechselt er automatisch zum Partnerdienst, wenn sein eigenes Signal schwächer wird.

Audiosystem in Standardausführung

- Wurde ein digitaler Service aktiviert, der einen entsprechenden FM-Dienst im Gebiet unterhält, und wird das Signal des digitalen Dienstes schwächer, schaltet das Radio automatisch zu dem alternativen FM-Dienst um, bis der digitale Empfang wieder stärker geworden ist.

Es wird empfohlen, die Option ServiceLink auszuschalten, wenn nach Ensembles gesucht oder eine manuelle Sendersuche durchgeführt wird.

DAB-MELDUNGEN

„**Suche....**“ wird angezeigt, wenn das Radio das richtige Ensemble sucht. Diese Meldung wird einige Sekunden lang angezeigt, während zwischen Voreinstellungen gewechselt wird oder nach oben bzw. unten andere Ensembles gesucht werden.

Ist die Option ServiceLink aktiviert, und kann kein alternatives Signal gefunden werden, wird die Meldung „Suche....“ eventuell längere Zeit angezeigt, da das Radio in diesem Modus automatisch auf allen Frequenzbändern weitersucht, bis ein anderer Dienst gewählt oder ServiceLink ausgeschaltet wird.

„**Kein Empfang**“ wird angezeigt, wenn ServiceLink nicht aktiviert ist und ein Dienst gewählt wurde, der am aktuellen Standort des Fahrzeugs nicht empfangen werden kann. Einen alternativen Dienst oder ein anderes Ensemble suchen.

„**Serv00**“, „**Serv01**“ usw. können angezeigt werden, wenn das Radio Signale von einem Ensemble erkennt, die Bezeichnungen der Dienste jedoch nicht decodieren kann. Dies sind Standardbezeichnungen für die Bezeichnungen nicht empfangbarer Dienste. In diesen Fällen ist es in der Regel am aktuellen Standort des Fahrzeugs nicht möglich, ein Audiosignal zu empfangen. Einen alternativen Dienst oder ein anderes Ensemble suchen.

CD-PLAYER



Keine CDs mit Papieraufklebern, Dual-Disks oder DVDPlus-Disks verwenden. Der CD-Player kann diese Art CDs aufnehmen und abspielen; die CD kann jedoch im CD-Mechanismus steckenbleiben und wird dann nicht mehr ausgeworfen. Eine solche Beschädigung des CD-Players wird nicht von der normalen Gewährleistung abgedeckt.



Die CD/DVD nicht mit übermäßiger Kraft in das Fach eindrücken.

Hinweis: *Kopiergeschützte CDs können auf dem CD-Wechsler u. U. gar nicht oder nur eingeschränkt (z. B. mit beeinträchtigter Klangqualität) wiedergegeben werden. Bei Problemen dieser Art zunächst versuchen, die CD auf einem anderen Wiedergabegerät abzuspielen, bevor der Verkäufer der CD kontaktiert wird.*

EINLEGEN EINER CD

Eine CD vorsichtig in das Fach einschieben – sie wird in das Gerät eingezogen und geladen.

Die CD-Taste am Armaturenbrett drücken, um den CD-Wiedergabemodus auszuwählen.

Ist bereits eine CD geladen, beginnt die Wiedergabe erneut vom Zeitpunkt der letzten Unterbrechung.

TITELAUSWAHL

Bei der Wiedergabe einer CD werden auf dem Display der gerade wiedergegebene Titel, die Anzahl der CD-Titel insgesamt und die bisherige Spielzeit des aktuellen Titels angezeigt.

Durch kurzes Drücken der Tasten „Suchlauf vorwärts“ bzw. „Suchlauf rückwärts“ am Audiosystem oder am Lenkrad kann zum vorherigen bzw. nächsten Titel gewechselt werden.

Durch Drücken und Halten der Suchtasten kann die CD schnell vorwärts oder rückwärts durchsucht werden.

Auswählen eines Titels aus der CD-Titelliste:

1. Auf die rechte Seite der Menünavigationssteuerung (10) drücken, um die CD-Titelliste anzuzeigen.
2. Auf die Aufwärts- bzw. Abwärts- bzw. Abwärts- bzw. Abwärts-Taste der Menünavigationssteuerung drücken, um zum gewünschten Titel zu gehen.
3. Die Taste **OK** drücken, um den ausgewählten Titel wiederzugeben.

WIEDERHOLUNG (WIEDH.) UND ZUFÄLLIGE WIEDERGABE (SHUFFLE)

Durch Auswahl von „Wiedh.“ wird der aktuelle Titel wiederholt.

Durch Auswahl von „Shuffle“ werden die Titel in zufälliger Reihenfolge wiedergegeben.

Aktivieren/Deaktivieren von „Wiedh.“ oder „Shuffle“ während der CD-Wiedergabe:

1. Kurz die Taste **MENÜ (12)** drücken.
2. Die Option **Audioeinstellungen** im Bildschirmmenü auswählen.
3. Die Option **Wiedh.** oder **Shuffle** wählen.
4. Auf **OK** drücken.

TRAGBARE MEDIENGERÄTE

Tragbare Mediengeräte können an den Media-Hubs im Staufachdeckel und auf der Rückseite der Bodenkonsole angeschlossen werden. Kompatible tragbare Geräte sind unter anderem:

- USB-Massenspeichergeräte (z. B. ein Memorystick). Die Geräte müssen das Dateisystem FAT oder FAT32 nutzen.
- iPod® (iPod Classic, iPod Touch, iPhone™ und iPod Nano werden unterstützt – die uneingeschränkte Funktionsfähigkeit für ältere Geräte kann nicht garantiert werden). Die Funktionsfähigkeit von iPod Shuffle kann nicht garantiert werden.
***Hinweis:** iPod und iPhone sind in den USA und anderen Ländern eingetragene Marken von Apple Inc.*
- Zusatzgeräte (persönliches Audiogerät, MP3-Player, alle iPods).

Bluetooth®-Geräte (Geräte müssen die **Bluetooth®**-Protokolle A2DP und AVRCP unterstützen).

Audiosystem in Standardausführung

Zum Anschließen eines tragbaren Speichergeräts die Taste **AUX (5)** verwenden. Viele der Bedienelemente ähneln denen für die CD-Wiedergabe.

⚠ Vor dem Verlassen des Fahrzeugs den iPod vom Fahrzeuganschluss trennen. Andernfalls kann der iPod-Akku sich entladen.

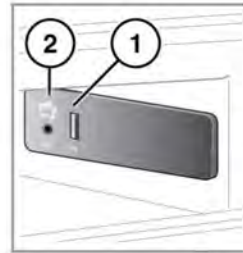
Hinweis: Das Audiosystem ist für die Wiedergabe von MP3-, WMA- und AAC-Dateien geeignet.

Zur Optimierung der Wiedergabequalität wird empfohlen, für alle USB- bzw. iPod-Mediendateien ein verlustfreies Komprimierungsverfahren zu verwenden. Falls dies nicht möglich ist, ist es ratsam, für komprimierte Dateien eine Bitrate von mindestens 192 kBit/s zu nutzen (eine höhere Bitrate wird dringend empfohlen).

Für Mediendateien, die über USB oder MP3-Player wiedergegeben werden, wird als höchste Komprimierungsrate 320 kBit/s (kbps) unterstützt. Wird eine Rate von weniger als 128 kBit/s verwendet, kann die DSP-Funktion (Digital Signal Processing) verloren gehen.

Hinweis: Einige MP3-Player verfügen über ein eigenes Dateisystem, das von diesem System nicht unterstützt wird. Damit ein MP3-Player verwendet werden kann, muss dessen Modus USB-Wechselmedium oder Massenspeichergerät aktiviert werden. Es kann nur Musik wiedergegeben werden, die in diesem Modus zum Gerät hinzugefügt wurde.

ANSCHLIESSEN EINES GERÄTS



E156829

1. USB-Buchse.
 2. 3,5-mm-AUX-Buchse für Zusatzgeräte.
- Das Gerät an der entsprechenden Buchse anschließen.

Hinweis: Für den Anschluss an die USB-Buchse das im Lieferumfang des Geräts enthaltene Kabel verwenden.

Bei Verwendung eines iPod wird die Wiedergabe an dem Punkt wieder aufgenommen, an dem sie zuletzt unterbrochen wurde (ausreichender Ladezustand des Akkus vorausgesetzt).

Ist bei Auswahl von **AUX** bereits ein USB- oder **Bluetooth**®-Gerät angeschlossen, wird die Wiedergabe an der zuletzt gespielten Stelle fortgesetzt.

Im Bereich „Ihr Land Rover“ auf der Land Rover-Website unter www.landrover.com ist eine Liste der kompatiblen Geräte einzusehen.

Die auf landrover.com aufgeführten **Bluetooth®**-Geräte wurden auf ihre Kompatibilität mit Fahrzeugen von Land Rover getestet. Die Leistung ist von der Softwareversion des Geräts und vom Batteriezustand abhängig. Geräte unterliegen der Garantie des Herstellers, nicht der von Land Rover.

- ! Keine Nicht-Audiogeräte am USB-Anschluss anschließen.

TELEFONSYSTEM

! **An Orten, an denen große Explosionsgefahr besteht, das Telefon ausschalten. Hierzu gehören Tankstellen, Kraftstofflager und Chemie-Fabriken sowie Orte, an denen sich Kraftstoffdämpfe, Chemikalien oder Metallstäube in der Luft befinden.**

! **Mobiltelefone immer sicher verstauen.**

! **Bei Benutzung des Telefons kann die Funktion von Herzschrittmachern oder Hörgeräten gestört werden. Bei einem Arzt oder beim Hersteller nachfragen, ob ein solches Gerät ausreichend gegen Hochfrequenzenergie geschützt ist.**

Die „Health Industry Manufacturers' Association“ (HIMA, Herstellergemeinschaft medizinischer Geräte) empfiehlt, zwischen der Antenne eines Mobiltelefons und einem Herzschrittmacher einen Mindestabstand von 15 cm (6 Zoll) einzuhalten, um potenzielle Interferenzen mit dem Schrittmacher zu vermeiden. Diese Empfehlung entspricht den Forschungsergebnissen und Empfehlungen der unabhängigen Forschungsgruppe „Wireless Technology Research“.

ANMELDEN UND ANDOCKEN EINES MOBILTELEFONS



Bluetooth® ist die Bezeichnung für eine

Kurzstrecken-Hochfrequenztechnologie, die die drahtlose Kommunikation zwischen elektronischen Geräten ermöglicht.

Das Land Rover **Bluetooth®**-System unterstützt das **Bluetooth®** Hands-Free Profile (HFP), Advanced Audio Distribution Profile (A2DP) und das Audio Video Remote Control Profile (AVRCP).

Hinweis: Die HFP- und A2DP-/AVRCP-Profilen können unabhängig verbunden werden, so dass ein Telefon über das eine Profil verbunden ist, während ein Mediengerät gleichzeitig über das andere Profil verbunden ist.

Vor der Nutzung der **Bluetooth®**-Einrichtung des Fahrzeugs das **Bluetooth®**-Telefon am Fahrzeugsystem anmelden und mit diesem verbinden.

Audiosystem in Standardausführung

Hinweis: Wie das Telefon mit dem Mobiltelefon beim Fahrzeug angemeldet und angedockt wird, ist davon abhängig, welches Mobiltelefon verwendet wird.

Zur Telefon-Kompatibilität siehe **222, TELEFON-KOMPATIBILITÄT**.

1. Die Zündung einschalten und sicherstellen, dass das Audiosystem aktiv ist und dass derzeit kein anderes Telefon am **Bluetooth®**-System des Fahrzeugs angedockt ist.
2. Mit dem Mobiltelefon nach **Bluetooth®**-Geräten suchen. Bei einigen Telefonen wird dies als neu angemeldetes Gerät bezeichnet. Nähere Einzelheiten hierzu sind der Bedienungsanleitung des Telefons zu entnehmen.
3. Wurde das **Bluetooth®**-System des Fahrzeugs (mit der Bezeichnung Land Rover) erkannt, dieses Gerät in der Liste auswählen.
4. Bei Aufforderung die **Bluetooth®**-PIN (Personal Identification Number) über das Mobiltelefon eingeben. Diese vierstellige Zahl wird nach dem Zufallsprinzip vom Fahrzeugsystem erzeugt und auf dem Bildschirm angezeigt.
5. Sobald das Telefon am System angemeldet und angedockt ist, kann es von nun an automatisch andocken. Dockt es nicht automatisch an, muss es manuell mit dem Land Rover Bluetooth-System über das Mobiltelefon angedockt werden. Weitere Informationen sind der Bedienungsanleitung des betreffenden Mobiltelefons zu entnehmen.

Hinweis: Einige Mobiltelefone docken nicht automatisch an und müssen manuell angedockt werden.

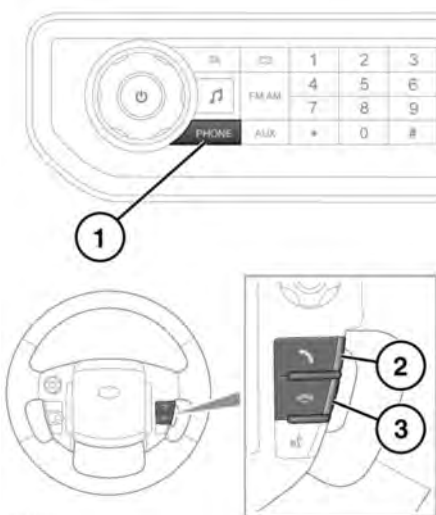
Manche Mobiltelefone erfordern bei jedem Systemstart eine Autorisierung der Verbindung. Um diese Einstellung zu ändern, muss Land Rover in der Liste der bekannten Geräte des Mobiltelefons als „autorisiert“ markiert werden. Weitere Informationen sind der Bedienungsanleitung des betreffenden Mobiltelefons zu entnehmen.

BEDIENEN DES TELEFONS

Nach jedem Einschalten der Zündung versucht das System, die Verbindung zum zuletzt verbundenen Telefon herzustellen.

Da Mobiltelefone über eine Vielzahl an Audio- und Echo-Eigenschaften aufweisen, kann es einige Sekunden dauern, bis das Fahrzeug-Telefonsystem sich darauf eingestellt hat und eine optimale Audioleistung bietet. Dazu kann es erforderlich sein, die Lautstärke im Fahrzeug und die Lüfterdrehzahl leicht zu reduzieren. Dasselbe gilt für die Verwendung der Freisprecheinrichtung.

Audiosystem in Standardausführung



1. Zum Aktivieren oder Deaktivieren des Telefonmenüs.
2. Zum Annehmen eines Telefonanrufs oder zum Wählen einer Telefonnummer.
3. Zum Beenden eines Gesprächs oder Abweisen eines eingehenden Telefonanrufs.

Entgegennehmen oder Ablehnen eines Anrufs oder Beenden eines Gesprächs:

- Die Taste **PHONE** (1) oder die Lenkradtaste (2) drücken, um einen eingehenden Anruf zu beantworten.
- Die Taste **PHONE** oder die Lenkradtaste (3) drücken, um einen Anruf abzuweisen oder ein Gespräch zu beenden.

Wählen:

- Wurde **TELEFON** ausgewählt, eine Telefonnummer über das numerische Tastenfeld eingeben.

- Dann **OK** auf dem Audio-Bedienfeld bzw. dem Telefon-Bedienelement am Lenkrad (2) drücken, um die Nummer zu wählen.

Gesprächslautstärke:

Die Gesprächslautstärke wird über den Lautstärkereger des Audiosystems eingestellt.

Ist das Audiosystem während eines Gesprächs eingeschaltet, wird die Audiosystemwiedergabe für die Dauer des Gesprächs unterdrückt. Warnsignale der Einparkhilfe werden nicht unterdrückt.

EINSTELLUNG VON UHRZEIT UND DATUM

Einstellen/Ändern von Uhrzeit und Datum:

1. Kurz die Taste **MENÜ** (12) drücken.
2. Die Option **Uhreinstellungen** im Bildschirmmenü auswählen.
3. Eine Uhrfunktion auswählen und die Änderung vornehmen.
4. Nach Eingabe der Änderungen zur Bestätigung **OK** drücken.

WIEDERGABE VON MP3-DATEIEN

MP3-Datenträger können mehr Titel enthalten als herkömmliche CDs, da die einzelnen Titel während der Aufzeichnung stärker komprimiert werden.

In der normalen Reihenfolge der Wiedergabe einer CD mit mehreren Ordnern werden zunächst die Titel der obersten Ebene wiedergegeben, dann die in eventuell vorhandenen Unterordnern.

Hinweis: Das Laden eines MP3-Datenträgers kann länger dauern, wenn er viele Titel enthält.

Audiosystem in Standardausführung

Auswählen eines Titels aus der MP3-Titelliste:

1. Auf die rechte Seite der Menü Navigationssteuerung (**10**) drücken, um den MP3-Ordner anzuzeigen, der derzeit wiedergegeben wird.
Bei Bedarf auf die linke Seite drücken, um die Ordnerliste anzuzeigen.
2. Auf die Aufwärts- bzw. Abwärts- bzw. Abwärts- bzw. Abwärts-Taste der Menü Navigationssteuerung drücken, um zum gewünschten Titel oder Ordner zu gehen.
3. Die Taste **OK** drücken, um den ausgewählten Titel wiederzugeben oder den ausgewählten Ordner zu öffnen.

WIEDERHOLUNG UND ZUFÄLLIGE WIEDERGABE VON MP3-TITELN

Bei der Wiedergabe einer MP3-CD sind als Optionen u. a. **Wiedh.** und **Shuffle** möglich.