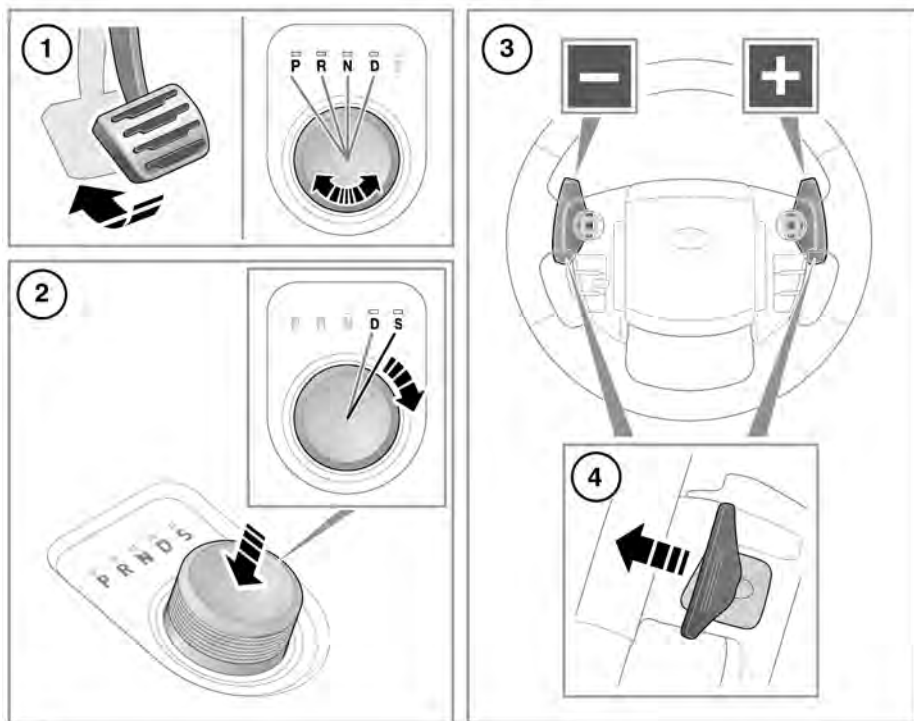


变速箱

自动变速器



E174425

换档旋钮可以朝两个方向旋转。在发动机启动时，换档旋钮从其收起低位升起。

换档旋钮和方向盘换档拨杆 (CommandShift) 的档位选择状态将显示在信息中心内。

1. 要选择前进档 (D)、空档 (N)、倒车档 (R) 或驻车档 (P)，请按下制动踏板并旋转档位选择器。档位选择器旁的相应 LED 指示灯将亮起。

位于 D (前进档) 时，换档完全自动。换档点由加速器踏板位置和当前车辆行驶速度决定。

要在 D 档位 (前进档) 时快速加速 (强制降档)，迅速将加速器踏板踩到底。加速器踏板松开后，则会恢复到正常自动换档。

注意： 在选择档位 D (前进档)、R (倒车档)、N (空档) 或 P (驻车档) 之前，确保车辆处于静止状态，并且使用了驻车制动器。

注意： 如果在踩下制动踏板前对换档旋钮施加压力，可能不会挂到所选的档位。在此情形下，取消施加在换档旋钮上的压力，确保踩下制动踏板，然后再次选择需要的档位。

2. 要从 **D** 档（行驶档）选择运动档 (**S**) 模式，按下换挡旋钮并旋转到 **S**（运动档）。位选择器旁的相关 LED 将亮起。变速箱将会在较低档位停留较长时间，从而改善了中档性能。

取消选择 **S**（运动档）模式，旋转档位选择器至 **D**（前进档）。

3. Commandshift 换挡拨杆：允许手动选择档位，但要求档位选择器处于 **D**（前进档）或 **S**（运动档）位置。轻轻拉动左拨杆可降档或轻轻拉动右拨杆可升档。

在需要快速加速和发动机制动时，Commandshift 将非常有效。

换挡指示灯警告灯将在建议换挡点（升档）短暂点亮。请参阅 **44, 换挡（白色）**。

注意： 如果需要继续使用

CommandShift 换挡拨杆，则选择 **S**（运动档）。

注意： 通过车辆设置，可将换挡拨杆配置为“在 **S**（运动档）时处于激活状态”或“在 **D**（前进档）和 **S**（运动档）时处于激活状态”。请参阅 **38, 仪表盘菜单**。

4. 要进行手动换挡，请快速拉动相关的方向盘换挡拨杆。

要退出手动档位选择模式，拉住升档拨杆约一秒钟（以直接返回到 **D**（前进档）或 **S**（运动档）自动运行），或者在 **S**（运动档）状态下，将换挡旋钮转动至 **D**（前进档）位置。

- ❗ 车辆行驶过程中决不能选择 **P**（驻车档）。

- ❗ 车辆向前行驶时决不能选择倒车档 (**R**)。

- ❗ 车辆后退时，切勿选择前进档位。

- ❗ 在选择 **D**（前进档）或 **R**（倒车档）时，或者在车辆处于任一档位静止不动时，都不能加大发动机转速或者使其超过正常怠速运行。

- ❗ 已选择某个前进档位且发动机处于运转状态时，不得使车辆保持静止不动。如要发动机长时间怠速，则始终选择 **P**（驻车档）或 **N**（空档）。

如果换挡旋钮受阻，则移除障碍物，然后启动发动机。档位选择器应该升起。

如果换挡旋钮在没有障碍物的情况下仍然未能升起，则表明系统存在故障。档位选择器可以在低位使用，但应清楚，它不能在发动机关闭时自动选择 **P**（驻车档）。因此，应手动选择 **P**（驻车档）。经销商/授权维修厂应尽快纠正该故障。

手动档位选择

通过车辆设置，可将换挡拨杆配置为“在前进档 (**D**) 和运动档 (**S**) 时处于激活状态”或“仅在 **S**（运动档）时处于激活状态”。请参阅 **38, 仪表盘菜单**。

当换挡旋钮处于 **D**（前进档）位置（除非设置为“仅在 **S**（运动档）时处于激活状态”模式）时，只需拨动一下方向盘换挡拨杆 (Commandshift)，即可直接进入手动档位选择模式。

如果需要持续使用手动档位选择模式 (Commandshift)，则应将换挡旋钮移动到 **S**（运动档）位置。

如果换挡旋钮保持在 **D**（前进档）位置，则在驾驶员加速、减速、转弯或继续通过方向盘拨杆请求换挡时，系统将一直保持暂时使用手动档位选择模式。

换挡旋钮

发动机启动后，换挡旋钮从其收起低位升起。如果出现障碍物，则关闭发动机，清除障碍物，并再次启动发动机。

变速箱

如果换档旋钮在没有障碍物的情况下仍然未能升起，则表明系统存在故障。还可以使用处于低位的换档旋钮。确保在关闭发动机之前选择了驻车档(P)。经销商/授权维修厂应尽快纠正该故障。

关闭发动机前，应选择P(驻车档)。然而，在选择了倒车档(R)、前进档(D)或运动档(S)的情况下，可以将发动机关闭。换档旋钮在弹回到中央控制台的过程中，将自动选择P(驻车档)。

注意：如果在已选择空档(N)的情况下关闭发动机，系统将等待10分钟，然后才选择P。此程序只是为了让车辆通过洗车设备，不应将其用于车辆救援目的。

分动箱



E156912

分动变速箱可通过中央控制台上的按钮接合Hi(高)档域或Lo(低)档域。请参阅234, 驾驶员控制装置。

1. **Hi(高)：**按下并释放此按钮可选择。对于所有正常路况行驶和干燥、平坦地形上的越野行驶，应该选择Hi(高)档域。
2. **Lo(低)：**按下并释放此按钮可选择。只有在需要低速操控的情况下，才应该选择Lo(低)档域。此外，对于更加极端的越野条件，也应该选择Lo(低)档域。

注意：如果车速过高以致无法变换档域，则在按下Hi(高)档域或Lo(低)档域按钮后，信息中心将显示信息**SPEED TOO HIGH FOR RANGE CHANGE**(速度过高，无法变换档域)。

静止状态档位变换

车辆静止且发动机运转时，选择空档(N)。按下并释放所需的低档域(Lo)或高档域(Hi)按钮。档域变换指示灯将工作以确认选择。请参阅86, 档域变换指示灯。

注意：如果在选择N(空档)之前按下Lo(低档域)或Hi(高档域)按钮，则信息中心将显示信息**SELECT NEUTRAL FOR RANGE CHANGE**(选择空档以进行档域变换)。

完成后，使用换档旋钮将变速箱挂入前进档(D)。

档域变换指示灯

当正在进行高(Hi)档域或低(Lo)档域选择时(请参阅86, 分动箱)，在变换期间，一个警告灯将会闪烁。请参阅43, 低档域(绿色)。

在选择Lo(低)档域后，信息中心将会短暂地显示信息**LOW RANGE SELECTED**(已选择低档域)，同时低档域警告灯也会保持持续亮起。

在选择Hi(高)档域后，信息中心将会短暂地显示信息**HIGH RANGE SELECTED**(已选择高档域)，同时低档域警告灯将会熄灭。

行驶过程中的档域变换

建议的变速箱档域变换方法是在车辆静止时实施，请参阅86, 静止状态档位变换。对于经验丰富的越野车驾驶员，可实现在行驶时从低(Lo)档域变换至高(Hi)档域，请参阅87, 从低档域到高档域的变换。

- ❗ 从 **Hi**（高）档域至 **Lo**（低）档域的变换只能在车辆静止时进行。

从低档域到高档域的变换

当车辆行驶时，要从 **Lo**（低）档域变换至 **Hi**（高）档域：

- 确保车速低于 60 公里/小时（38 英里/小时）。
- 使用换挡旋钮将变速箱挂入空档 (**N**)。
- 按下并释放 **Hi**（高）档域按钮。

车辆的档域变换指示灯将工作以确认变换。请参阅 **86, 档域变换指示灯**。

注意： 如果在选择 **N**（空档）之前按下 **Hi**（高）档域按钮，则信息中心将显示信息 **SELECT NEUTRAL FOR RANGE CHANGE**（选择空档以进行档域变换）。

完成后，使用换挡旋钮将变速箱挂入前进档 (**D**)。

跛行回家模式

如果车辆检测到变速器系统故障，信息中心会显示警告信息，只有有限的档位可以使用。在可能的情况下应小心地将车辆开到最近的安全地点。在这种情况下，请向具备资质人员寻求帮助。

注意： 驾驶员应意识到车辆性能也会下降，驾驶时必须考虑这一点。此外将禁用方向盘换挡拨杆。

某些变速器故障可能会导致档位选择器锁定在某个位置上，除非关闭点火开关。信息中心的档位状态闪烁，表示驾驶员无法挂入请求档位。在这种情况下，选择空档 (**N**)，然后再次选择所需的档位变换。

如果变速箱仍然无法挂入请求档位，请与经销商/授权维修厂联系。