

蓄电池警告符号



由于蓄电池可能排出易爆气体，切勿使明火或其他火源接近蓄电池。



在蓄电池附近工作或处理蓄电池时，确保佩戴适合的防护眼镜，以防止酸液溅入眼睛。



为防止受伤的风险，切勿让儿童接近蓄电池。



切记蓄电池可能会排出易爆气体。



蓄电池含有高度腐蚀和有毒的酸液。



在处理蓄电池之前，先参考手册以了解相关信息。

蓄电池保养



如果蓄电池电解液与眼睛、皮肤或衣服接触，应该脱下被沾染的衣服并用大量清水清洗皮肤/眼睛。请立即寻求医疗帮助。



如吞食了蓄电池电解液，则可能致命，请立即就医。



在蓄电池连接到车辆时，电池塞和通风管须始终安放就位。确保通风管没有堵塞物，并且没有打结。否则可能导致蓄电池中压力累积，从而导致爆炸。



不要将蓄电池暴露于明火或火花，因为蓄电池会产生爆炸性可燃气体。



切勿用冷冻蓄电池跨接启动、充电或试图启动车辆。这样会导致爆炸。



在蓄电池上或在其附近开展工作前，请取下所有金属珠宝首饰，切勿让金属物品或车辆元件接触蓄电池接线柱。金属物体可产生火花和/或短路，从而导致爆炸。



不要让蓄电池接线柱或端子接触到您的皮肤。接线柱和端子含有有毒的铅和铅化合物。切记处理蓄电池后始终彻底洗手。

您的车辆安装了吸液式玻璃纤维隔膜 (AGM) 蓄电池。

注意： AGM 蓄电池终生密封，无需维护。



不得试图打开或拆下 AGM 蓄电池的顶部。

连接跨接导线



在蓄电池或增压端子上或其附近作业前，请取下所有金属珠宝首饰。切勿让金属物品或车辆部件接触蓄电池或增压端子。金属物体可产生火花和/或短路，从而导致爆炸。



不要让蓄电池接线柱或端子接触到您的皮肤。接线柱和端子含有有毒的铅和铅化合物。切记处理蓄电池后始终彻底洗手。



请勿将蓄电池暴露于明火或火花中，因为蓄电池会产生爆炸性可燃气体。





切勿用冷冻蓄电池跨接启动、充电或试图启动车辆。这样会导致爆炸。





发动机的旋转元件可能会导致重伤。在发动机的旋转元件附近开展工作时，请加倍小心。


车辆蓄电池


 在尝试启动车辆之前，确保已应用电子驻车制动 (EPB) 或以适当的方式楔住车轮。确保选择了驻车档 (P)。

 在蓄电池区域工作时，必须佩戴合适的护目用具。

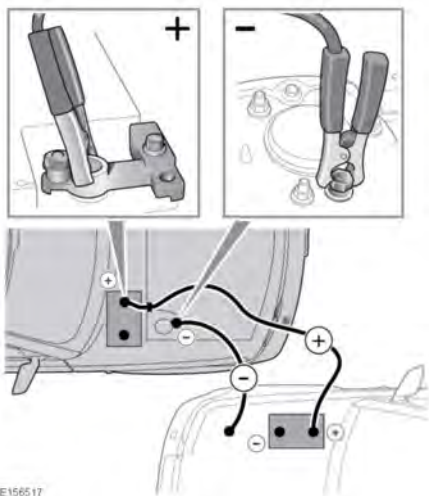
 在正常使用过程中，蓄电池释放易爆气体足以引发严重爆炸并导致重伤 - 切勿让火星和明火靠近蓄电池。

 确保在施救车辆和不能启动的车辆之间，除跨接导线外，再无任何实体接触。

 确保任何蓄电池或启动辅助装置为 12 伏装置。

 在操作任何电气设备前，先断开跨接导线。

注意： 在将跨接导线连接到无法启动的车辆的蓄电池端子之前，确保施救车辆增压点连接正确且所有电气设备均已关闭。



E156517

1. 将正极跨接导线 (红色) 连接到建议的施救车辆正极 (+) 增压接线端。

注意： 关于建议的正极增压接线端，请参阅施救车辆手册。

2. 将正极跨接导线 (红色) 的另一端连接到已放电的蓄电池正极 (+) 端子上。

3. 将负极跨接导线 (黑色) 连接到建议的施救车辆负极 (-) 增压接线端。

注意： 关于建议的负极增压接线端，请参阅施救车辆手册。

4. 将负极 (黑色) 跨接导线的另一端连接到不能启动的车辆的接地点上 (如图所示)。

注意： 检查确保所有电缆远离所有运动部件，且全部 4 个连接处都很稳固。

5. 启动施救车辆的发动机并让其怠速运转几分钟。

6. 启动无法启动车辆的发动机。

注意： 在充电电缆拆除之前，不要给不能启动的车辆上的任何电路通电。

7. 让两辆车怠速运转 2 分钟。

8. 关闭施救车辆。

9. 从先前无法启动车辆上断开负极 (黑色) 跨接导线。

10. 从施救车辆上断开负极 (黑色) 跨接导线。

11. 从先前已放电的蓄电池上断开跨接导线正极 (红色)。

12. 从施救车辆上断开正极 (红色) 跨接导线。

连接启动辅助装置

如要使用启动辅助装置或辅助蓄电池来启动车辆，请遵循下列给出的说明：

1. 将正极 (红色) 跨接导线连接到已放电的蓄电池的正极 (+) 上。

2. 将跨接导线负极 (黑色) 连接到车辆的接地点。

3. 打开启动辅助装置。
4. 启动发动机并使其怠速运转。
5. 断开车辆接地点的跨接导线负极（黑色）。
6. 关闭启动辅助装置。
7. 从车辆的蓄电池接线柱上断开跨接导线正极（红色）。

车辆蓄电池拆卸

蓄电池拆下后需要专用工具方可重新安装，因此仅应由具备资质的人员拆卸和重新安装蓄电池。请咨询您的经销商/授权维修厂。

车辆蓄电池充电

如果车辆蓄电池需要充电，则必须从车上拆下。请咨询您的经销商/授权维修厂。



仅应由具备资质的人员断开、拆卸和更换蓄电池。请咨询您的经销商/授权维修厂。



废旧蓄电池含有多种有害物质，因此必须正确处置。请向您的经销商/授权维修厂和/或您所在地区监管当局寻求有关处置方面的建议。

更换车辆蓄电池

如果车辆蓄电池需要更换，则必须从车上拆下。请咨询您的经销商/授权维修厂。



仅应由具备资质的人员断开、拆卸和更换蓄电池。请咨询您的经销商/授权维修厂。



废旧蓄电池含有多种有害物质，因此必须正确处置。请向您的经销商/授权维修厂和/或您所在地区监管当局寻求有关处置方面的建议。

断开的影响

断开蓄电池可对数个车辆系统产生影响，在断开前没有足够蓄电池电能时尤其如此。例如，可能会触发报警，这要取决于断开蓄电池时系统所处的状态。如果报警确实响了起来，请按常规方法使用智能钥匙来解除安全系统。车窗可能需要重新校准才可正常工作。

蓄电池监控系统

智能电源系统管理 (IPSM) 持续监控车辆主蓄电池的状况。如果发生蓄电池过度放电，则系统将开始关闭非必要电气系统，以保护蓄电池。

如果 IPSM 计算出蓄电池状况不在设定参数范围内，则可采取两个级别的措施。两个级别的措施在触摸屏上都伴随有信息；如果出现蓄电池电量过低警告，则在信息中心会出现信息。

- **Energy Management (能量管理)**：如果发动机未运转且系统功能导致蓄电池过度放电，则会在触摸屏上显示。3 分钟后，IPSM 将开始关闭车辆系统。发动机启动后将恢复系统正常运行。
- **Low Battery - Please Start Engine (蓄电池电量低，请启动发动机)**：如果发动机未运转，则会显示在触摸屏和信息中心。3 分钟后，IPSM 将开始关闭车辆系统。发动机启动后将恢复系统正常运行。



仅当安全时才启动发动机。

车辆蓄电池

注意： 如果显示信息 **Low Battery - Please Start Engine**（蓄电池电量过低 - 请启动发动机），在温度高于 0°C 时，至少运行车辆 30 分钟，如果在温度低于 0°C，至少运行车辆 60 分钟。这可将蓄电池电量恢复到可接受的水平。如果发动机再次关闭时未恢复系统正常运行，则蓄电池可能未充分充电。如果安全，则重新启动发动机。如果问题依然存在，请联系您的经销商/授权维修厂。