



折叠后座椅

 务必确保车辆内携带的物件固定妥当。

 在任何情况下都不可用装载区载客。所有乘客均应正确就座，车辆处于行驶中时，必须始终佩戴安全带。

折叠座椅（5 座车辆）



分体式后座椅可完全折叠以装载大型物件，也可以部分折叠以便在装载大型物件的同时仍可让乘客落座。

要折叠部分或全部座椅，需要执行以下操作：


1. 完全降低头枕。

2. 拉所需座垫上的带子，将座垫升高到竖直位置。

3. 拉动座椅靠背释放杆，然后降下靠背，直至其锁定到位。

注意：有些 5 座车辆配有与 7 座车辆同类型的座椅。

竖起座椅（5 座车辆）

 确保在座椅靠背升起后，锁定机构完全啮合就位。如果座椅靠背没有完全锁定到位，座椅靠背释放杆周围会出现红色标记。

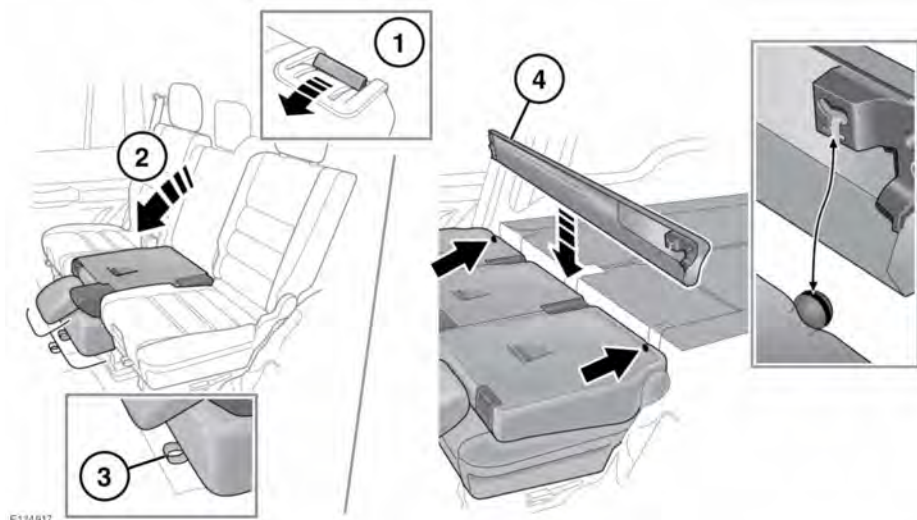


竖直向上拉带子以松开座椅，然后逆向执行座椅下降程序以升起座椅。

注意：在乘客使用座椅前，应该将头枕升起到正确的位置。

后排座椅

折叠座椅（7 座车辆）



可折叠一个座椅以便相对于其他两个座椅形成台面，或折叠所有三个座椅以扩展装载区域。也可以折叠一个座椅以便形成进入到第三排座椅的通道。

注意：如果前排座椅处于其最后端位置，则不可以折叠后座椅。

注意：中间座椅靠背始终都应该先折叠。

1. 向前拉动座椅靠背释放杆。
2. 将座椅靠背向前折叠到桌面折叠位置。
3. 拉动座椅前端的带子，然后压下座椅靠背以折叠到载货区扩展位置。
4. 装载区域护罩可按图示方式存放在已折叠的座椅后方。

竖起座椅（7 座车辆）

! 在行车前，应该先检查并实际测试座椅位置，以确保座垫和座椅靠背均固定妥当。如果座椅靠背没有完全锁定到位，座椅靠背释放杆周围将会出现红色标记。

! 抬起后座椅时，确保座椅安全带正确置于安全带导向器内且未在座椅后方缠绕。


! 当装载区域护罩存放在座椅后方时，不要尝试升起座椅。否则将会损坏装载区域护罩。

注意：中间座椅靠背始终都应该最后升起。

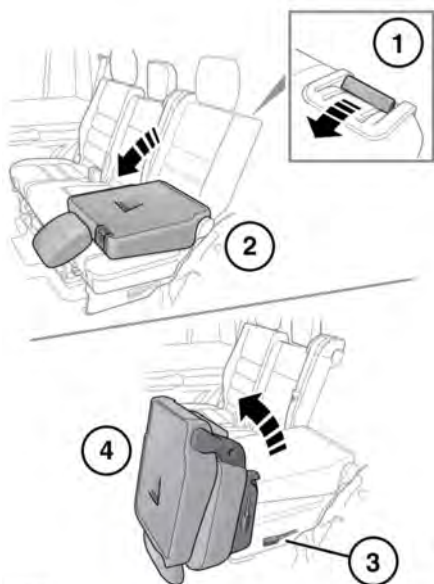
1. 拉动座垫前部的带子(3)。
2. 抓住座椅靠背的顶部和底部，升起座椅，然后将其恢复到桌面折叠位置。
3. 向前拉动释放杆(1)。
4. 向上拉动座椅靠背，然后按压到位。当完全到位后，锁定机构将会发出咔嚓声。

注意：在乘客使用座椅前，应该将头枕升起到的正确的位置。

通道位置（7 座车辆）

 在后座椅处于通道位置的状态下，不可驾驶车辆。车辆的移行可能会导致座椅靠背突然向前倒下，因而造成伤害。


如要通过此方式进入第三排座椅，必须先完全降下第二排座椅上的头枕。




1. 向前拉动座椅靠背释放杆。
2. 将座椅靠背下降到桌面折叠位置。
3. 拉座椅侧面的触控杆。
4. 向前倾斜座椅。


如要将座椅恢复到直立位置，降下座椅，直至触控杆重新啮合，然后拉动座椅靠背释放杆，再将座椅靠背恢复到直立位置。


注意：不可将第二排座椅从装载区域位置直接移动到通道位置。必须先将座椅靠背恢复到桌面折叠位置。


 当从通道位置恢复座椅时，确保要回位的座椅下部没有任何障碍。

 在行车前，应该先检查并实际测试座椅位置，以确保座垫和座椅靠背均固定妥当。如果座椅靠背没有完全锁定到位，座椅靠背释放杆周围将会出现红色标记。

第三排座椅（7 座车辆）

 在向下折叠第三排座椅时，确保座椅下方和脚坑内没有遗留任何物件，否则可能会损坏物件或座椅。

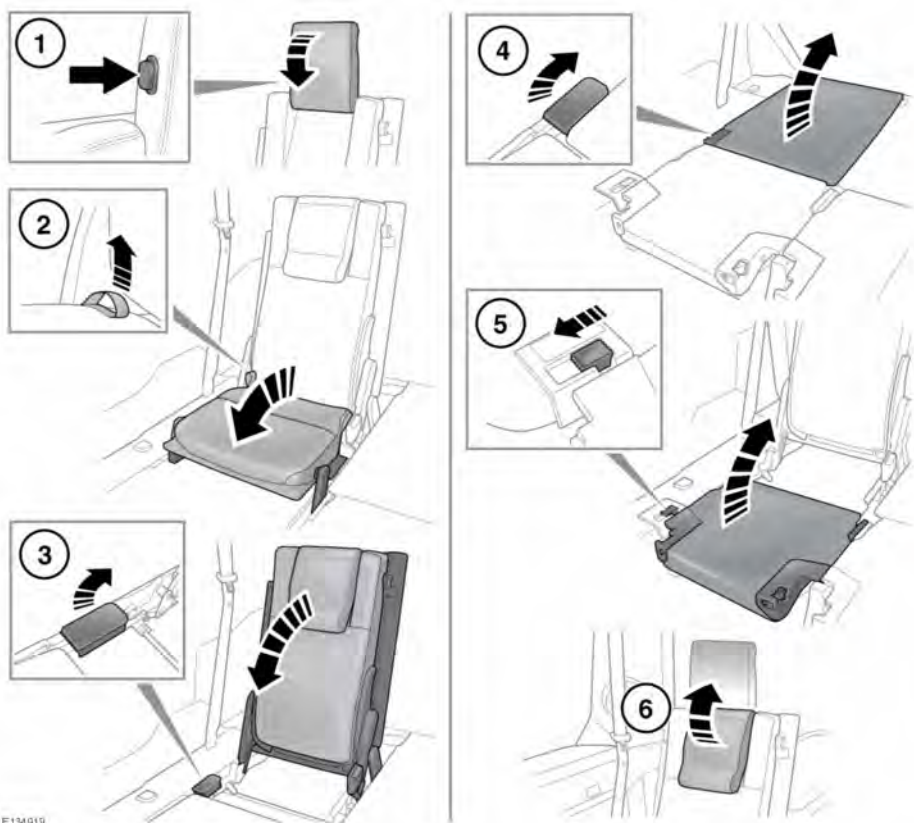
 升起和降下第三排座椅时，当心手指被夹。

 当装载区域护罩存放在第二排座椅后方时，不要尝试升起第三排座椅。否则将会损坏装载区域护罩或座椅。



第三排座椅可以放平。

后排座椅

折叠和竖起第三排座椅



E134919

-  使用第三排座椅时，应务必升起头枕。
 -  抬起后座椅时，确保座椅安全带正确置于安全带导向器内且未在座椅后方缠绕。
1. 折叠：按头枕释放按钮，将头枕完全向下折叠。
 2. 拉起释放带子（在座垫后部）以松开座椅。这可能需要适度用力。完全向下折叠座垫，直至其锁定到位。

3. 拉起座椅靠背释放杆，然后将座椅靠背完全向下折叠，直至其在载货区地板锁定到位。
4. 升高：拉动座椅靠背释放杆以松开座椅靠背，然后升高到直立位置。确保其完全锁定到位。
5. 松开锁扣以升起座垫。按压到位，确保座垫锁定到座椅靠背。
6. 升起头枕，直到其锁定到位。