




Nota: controllare le condizioni degli pneumatici dopo avere guidato fuoristrada. Non appena riportato il veicolo su un fondo stradale normale e compatto, fermarsi e controllare se gli pneumatici presentano segni di danni.

Controllare a intervalli regolari tutti gli pneumatici del veicolo (incluso quello di scorta), verificando l'eventuale presenza di danni, usura e deformazioni. In caso di dubbi circa le condizioni di uno pneumatico, farlo controllare immediatamente da un centro di riparazione pneumatici o da un concessionario/riparatore autorizzato.

PRESSIONE DEGLI PNEUMATICI

 La pressione degli pneumatici, incluso quello di scorta, deve essere controllata a intervalli regolari, a freddo, utilizzando un manometro di precisione.

 Eseguire il controllo della pressione solo a pneumatici freddi, dopo che il veicolo è rimasto fermo per più di tre ore. Se lo pneumatico, quando è molto caldo, presenta una pressione uguale o inferiore a quella raccomandata per gli pneumatici freddi, significa che è gonfiato in modo insufficiente e può rappresentare un pericolo.

 Non guidare mai il veicolo se la pressione degli pneumatici non è corretta. La pressione insufficiente causa una flessione eccessiva e un'usura irregolare degli pneumatici. Questa condizione può causare l'improvviso cedimento dello pneumatico. Un gonfiaggio eccessivo compromette l'assetto di marcia e causa l'usura disuniforme degli pneumatici e una scarsa manovrabilità del veicolo.



Non guidare il veicolo se uno pneumatico è forato. Anche se lo pneumatico sembra gonfio, potrebbe essere pericolosamente sgonfio e continuare a sgonfiarsi. Sostituire o rivolgersi a un gommista autorizzato.



Un gonfiaggio insufficiente riduce l'efficienza del carburante e la durata del battistrada e può influire negativamente sulla manovrabilità e sulla capacità di arresto del veicolo.

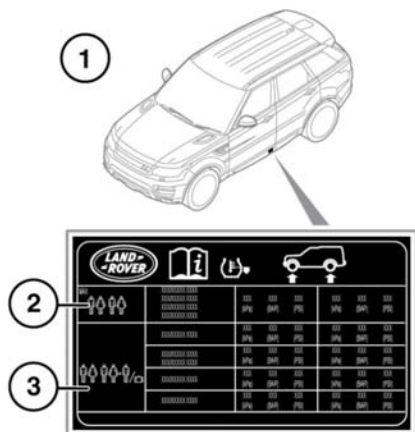


Se il veicolo è rimasto parcheggiato alla luce diretta del sole o se è stato usato con temperature esterne molto alte, non diminuire la pressione degli pneumatici. Portare il veicolo all'ombra e lasciare raffreddare gli pneumatici prima di ricontrrollare la pressione.

Le pressioni degli pneumatici consigliate per carichi leggeri e pesanti sono indicate in un'etichetta posta alla base dell'apertura della portiera del guidatore.



Durante il controllo e la regolazione della pressione degli pneumatici, tenere sempre presente il carico del veicolo.



E151913

1. Ubicazione dell'etichetta informativa per gli pneumatici (lato guidatore).
2. Informazioni relative al carico leggero.
3. Informazioni relative al carico pesante.

Controllare gli pneumatici, inclusa la ruota di scorta, per verificarne la condizione e la pressione una volta la settimana e prima di lunghi viaggi.

Se si controlla la pressione degli pneumatici mentre il veicolo si trova in un'area coperta o protetta, ad esempio un garage, e poi si guida il veicolo a temperature esterne più basse, la pressione di gonfiaggio può risultare insufficiente.

Con il tempo si verifica naturalmente un leggero calo di pressione. Se questo supera 14 kPa / 1,4 bar / 2 psi alla settimana, fare individuare e risolvere il problema da personale di assistenza qualificato.

In caso sia necessario controllare la pressione degli pneumatici a caldo, si deve tenere conto che i valori risulteranno aumentati di max 30 - 40 kPa / 0,3 - 0,4 bar/ 4 - 6 psi. In questi casi, non ridurre la pressione degli pneumatici ai valori della pressione di gonfiaggio a freddo. Lasciare raffreddare completamente gli pneumatici prima di regolarne la pressione.



Se la pressione degli pneumatici è impostata sui valori comfort o di carico pesante, il sistema TPMS dovrà essere regolato in base al carico del veicolo e alle pressioni degli pneumatici. Vedere 275, CARICO DEL VEICOLO.

Attenersi alla procedura riportata di seguito per controllare e regolare la pressione degli pneumatici.



Per evitare di danneggiare le valvole, non applicare una forza eccessiva o una forza laterale sul manometro/dispositivo di gonfiaggio.

1. Svitare il cappuccio dalla valvola.
2. Fissare saldamente alla valvola il manometro o il dispositivo di gonfiaggio.
3. Leggere la pressione degli pneumatici sul manometro e aggiungere aria se necessario.
4. Se si aggiunge aria allo pneumatico, staccare il manometro e riattaccarlo prima di leggere la pressione. Il mancato rispetto di questa precauzione può portare a ottenere un valore impreciso.
5. Se la pressione dello pneumatico è troppo alta, staccare il manometro e fare uscire aria premendo il centro della valvola. Rimontare il manometro sulla valvola e controllare la pressione.
6. Ripetere la procedura aggiungendo o togliendo aria secondo necessità, fino ad ottenere la pressione corretta.
7. Reinserrire il cappuccio sulla valvola.