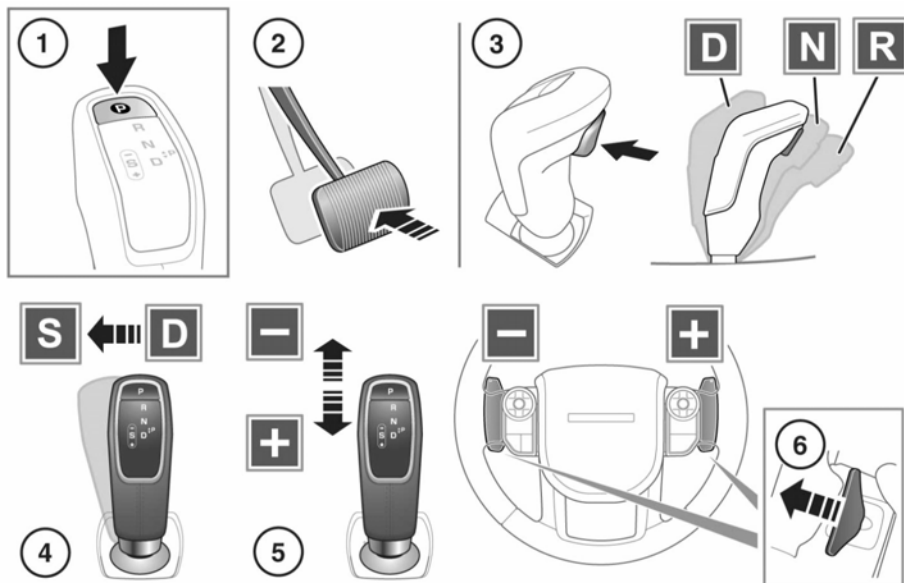


## CAMBIO AUTOMATICO



E151877

Lo stato del selettore del cambio è visualizzato sul centro messaggi. Vedere **51, GRUPPO STRUMENTI**. A conferma della selezione, si accende anche la spia a LED corrispondente situata sulla parte superiore del selettore marce.

**⚠** **La posizione di parcheggio (P) deve essere selezionata solo a veicolo fermo. Se, a veicolo fermo, viene selezionata una posizione del cambio diversa, il veicolo potrebbe spostarsi improvvisamente e provocare lesioni gravi o letali. Assicurarsi sempre che, dopo la selezione della posizione P, venga inserito il freno di stazionamento.**

**⚠** Non selezionare mai la posizione di parcheggio (P) quando il veicolo è in movimento. In caso contrario, si possono provocare gravi danni al cambio.

**Nota:** la posizione **P** non può essere selezionata spostando manualmente il selettore marce.

1. Premere il pulsante di parcheggio per selezionare la posizione di parcheggio (P). La spia LED della posizione di parcheggio si illumina a conferma della selezione.


**Nota:** la posizione **P** può essere selezionata da qualsiasi altra posizione del selettore marce.


Selezionare **P** prima di spegnere il motore.

**Nota:** se si spegne il motore con la posizione folle (**N**) selezionata, il sistema attende 10 minuti prima di selezionare la posizione **P**. Lo scopo di questa procedura è di consentire il transito del veicolo attraverso un autolavaggio automatico e non deve essere utilizzata a scopo di soccorso del veicolo. Vedere **292**, **TRASPORTO DEL VEICOLO**.

2. Quando il veicolo è fermo, premere il pedale del freno prima di selezionare la posizione (**D**), (**N**) o (**R**).
3. Con il pedale del freno premuto, premere il pulsante di sblocco per consentire l'azionamento del selettore marce:
  - un movimento all'indietro per selezionare **D**.
  - un breve movimento in avanti per selezionare **N**.
  - un movimento in avanti più lungo per selezionare **R**.

**Nota:** quando il selettore delle marce viene rilasciato dopo un azionamento normale, torna in posizione centrale, ad eccezione di quando si trova in posizione **Sport (S)**.

 Non selezionare mai **R** quando il veicolo si muove in avanti. In caso contrario, si possono provocare gravi danni al cambio.

 Non selezionare mai una marcia avanti mentre il veicolo si muove all'indietro. In caso contrario, si possono provocare gravi danni al cambio.

**Nota:** il tasto di sblocco è necessario per tutte le selezioni delle marce, tranne quando si seleziona **N** da **D** o **R** e si seleziona **S** da **D** o **D** da **S**.

4. Mentre il cambio è in posizione **D**, spostare il selettore marce di un movimento per selezionare **S**.

**Nota:** invertire questa azione per riportare il cambio in **D**.

5. Mentre il cambio è in posizione **S**, è possibile selezionare manualmente le marce, tirando indietro il selettore per passare alla marcia superiore e spingerlo in avanti per passare alla marcia inferiore. Lo stato di selezione manuale della marcia viene visualizzato sul centro messaggi. Vedere **51**, **GRUPPO STRUMENTI**. Inoltre, la spia a LED corrispondente del selettore marce indicherà lo stato della selezione manuale delle marce:
  - L'illuminazione continua conferma che la richiesta di cambio marcia del guidatore è stata riconosciuta e selezionata.
  - Il lampeggiamento conferma che la richiesta di cambio marcia del guidatore è stata riconosciuta, ma non selezionata.

6. Le levette del cambio marcia consentono la selezione manuale delle marce mentre il cambio è in posizione **D** o **S**. Azionare la levetta sinistra per passare alla marcia inferiore e la levetta destra per passare alla marcia superiore.

Per cambiare marcia, tirare per un breve istante la levetta.

Per uscire dalla modalità manuale, tenere tirata la levetta destra per circa un secondo e tornare quindi direttamente al precedente funzionamento automatico in **D** o **S**.

**Nota:** Le levette di selezione marce possono essere attivate e disattivate, nonché configurate per funzionare "**solo in modalità S**" o "**in modalità D e S**" dal menu **Configuraz. veicolo**. Vedere **51**, **GRUPPO STRUMENTI**.