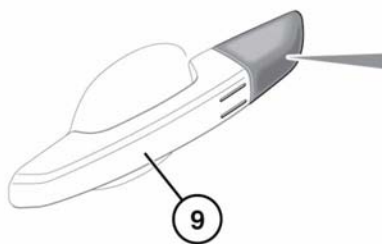
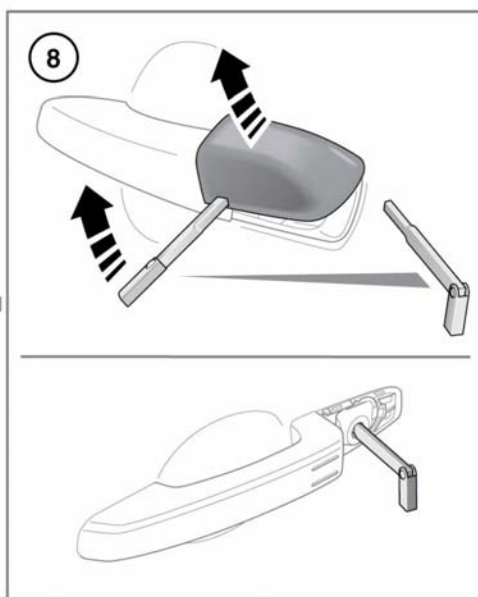
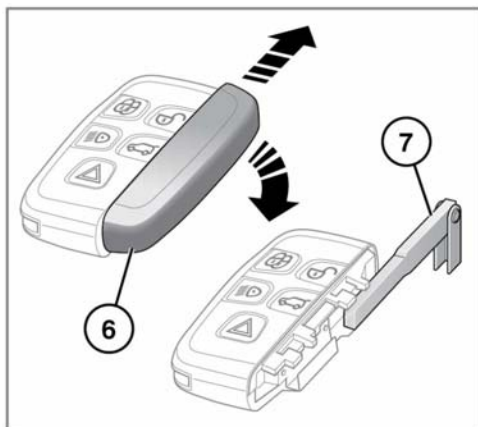
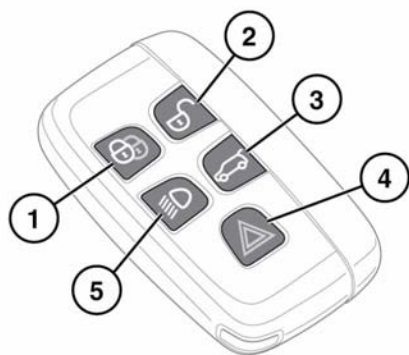




# 进入车辆

## 解锁车辆



E140776

 为防止意外操作，如果车内有儿童或动物，切勿将智能钥匙留在车内。

 车门或尾门打开时，将会露出锁定锁销。不得尝试关闭锁销，因为锁销也会自动“软关闭”并夹住物体或肢体。

**注意：**智能钥匙的工作范围将有很大的不同，取决于大气条件以及来自其他发射设备的干扰情况。

**注意：**如果任何车门或尾门在短时间内解锁 10 次，则插销会被禁用约 1 分钟。

车辆配备有 2 把智能钥匙。智能钥匙用作锁闭遥控装置和警报系统，允许在不使用传统钥匙的情况下锁闭、解锁和驾驶车辆。请参阅 **6, 免匙进入、11, 免匙锁闭** 和 **99, 启动发动机**。每把智能钥匙还配有一把应急钥匙，位于滑出舱内。

## 1. 锁闭：

- 按下即可锁闭车辆。车辆可以单锁或双重锁闭。请参阅 **11, 单锁** 和 **11, 双重锁闭**。

另请参阅，**12, 车窗全关**。

## 2. 解锁：

- 短按此按钮可解锁车辆，并解除警报。危险警告灯将闪烁两次，表明车辆已解锁，警报已解除。外部车灯、车内灯和接近灯将亮起，以帮助进入车辆。另请参阅 **6, 车窗全开**。

## 3. 上尾门释放/停止/反转方向/关闭/上下尾门完全关闭。

- 短按此按钮可打开上尾门。如果上下尾门均打开，则短按以关闭两个尾门。在尾门打开期间，如果车辆锁闭且布设警报，则安全系统将保持激活状态，但入侵和倾斜感测系统将被禁用。
- 短按此按钮可关闭尾门。如果车辆已经锁闭且布设警报，则危险警告灯将在几秒钟后闪烁，以确认已经重新激活全面警报系统。如果车辆被双重锁闭，可听到声音。请参阅 **7, 打开和关闭尾门**。

**注意：**确保关闭之前智能钥匙未留在车内。如果车辆处于局部射频 (RF) 干扰区域或智能钥匙被金属物品所屏蔽，则车辆可能关闭和锁闭，无法再次打开。

## 4. 紧急警报：

- 长按此按钮 3 秒钟（或 3 秒钟内按此按钮 3 次）可激活喇叭和危险警告灯。
- 启动超过 5 秒后，可通过下列方式来取消：长按此按钮 3 秒钟（或 3 秒内按此按钮 3 次）。
- 另外，当现场有有效的智能钥匙时，按下发动机 **START/STOP**（启动/停止）按钮也可取消紧急警报。

## 5. 登车灯：

- 当在黑暗中接近车辆时，按此按钮可打开登车灯。再次按此按钮可关闭登车灯。  
**注意：**在有些市场，再次按此按钮会打开前照灯和倒车灯。要关闭这些车灯，需要第三次按此按钮。
- 工厂预设的登车灯照明时间为 30 秒。此延迟时段可以进行配置，以便提供 0 至 240 秒的照明。请参阅 **40, 仪表盘菜单**。

## 6. 紧急钥匙进入：滑动打开侧盖进行释放，然后取下。

## 7. 取下紧急钥匙片并展开。

- 如果智能钥匙不能打开车辆，则将钥匙片插入门锁盖基部的槽孔中，然后向上轻轻撬动钥匙片。小心地朝上旋转车门锁盖，将盖从固定卡夹中撬开。将钥匙片插入露出的车锁中并旋转以操作车锁。将拉响警报。  
请参阅 **100, 免匙启动备份**。

**注意：**当使用钥匙片解锁驾驶员车门后，警报将响起，直至智能钥匙正确定位。