


Remarque : les pompes des stations-service où se ravitaillent les véhicules diesel commerciaux offrent un débit de remplissage supérieur. Ce débit supérieur peut interrompre prématurément le remplissage et peut occasionner un débordement de carburant. C'est pourquoi nous vous recommandons d'utiliser uniquement les pompes destinées aux véhicules de tourisme.

DISPOSITIF DE PROTECTION CONTRE L'UTILISATION DE CARBURANTS INCORRECTS

 Lorsque le système de sécurité de ravitaillement est actif, le carburant risque de refouler par le goulot de remplissage.

Remarque : il incombe au conducteur de remplir le réservoir du véhicule avec le carburant correct. Ce dispositif de protection sert uniquement à réduire les risques de remplissage du réservoir avec le mauvais carburant.

Sur les véhicules diesel commercialisés sur certains marchés, le goulot de remplissage intègre un système de sécurité.

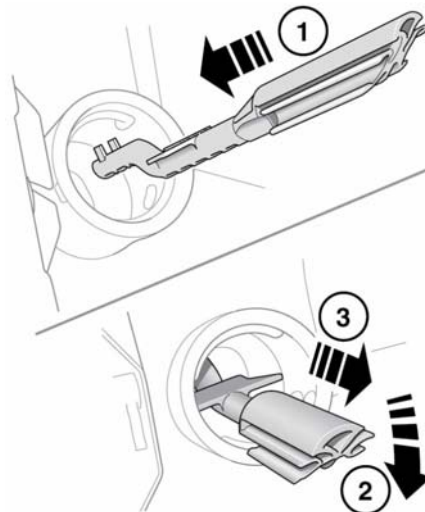
Si la buse de remplissage étroite des pompes à essence sans plomb est insérée à fond dans le goulot de remplissage, le système de sécurité de ravitaillement en carburant se met en marche.

Remarque : le dispositif anti-erreur de carburant diesel peut ne pas s'activer en cas d'insertion partielle d'une buse d'essence sans plomb.

Remarque : le bec de remplissage de certains bidons de carburant et anciennes pompes à carburant peut déclencher le dispositif contre les erreurs de carburant.

Si c'est le cas, un dispositif de protection jaune sera visible à l'intérieur du goulot de remplissage. Ce système a été conçu pour éviter que le carburant ne coule dans le réservoir. Avant de pouvoir reprendre le ravitaillement avec le carburant correct, vous devez réinitialiser le système de sécurité.

L'outil de réinitialisation se trouve dans le coffre à bagages.



E132653

Réinitialisez le système de sécurité de ravitaillement de carburant comme suit :

1. Insérez l'outil de réinitialisation en dirigeant les dents vers le haut aussi loin que possible dans le goulot de remplissage.
2. Positionnez les dents en repoussant la partie haute de l'outil de réinitialisation vers le bas.
3. Lorsque les dents sont bien engagées et que l'outil est maintenu abaissé, sortez lentement l'outil du goulot pour réinitialiser le dispositif.