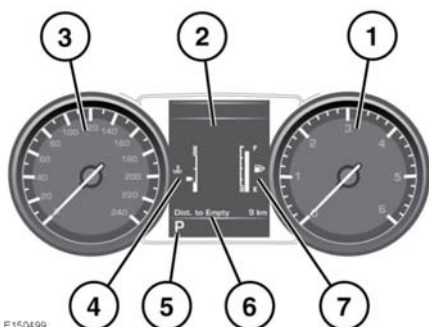
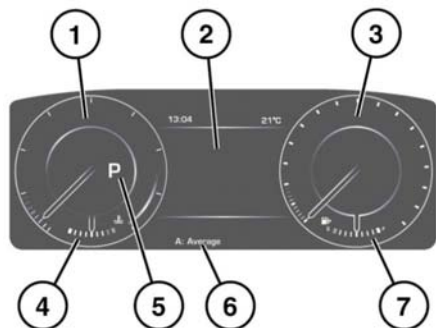


## 仪表盘



E150499

1. 转速表。
2. 信息中心。
3. 速度计
4. 温度表。
5. 换档杆位置显示屏。
6. 总路程（里程表）和行车记录器。
7. 燃油表。

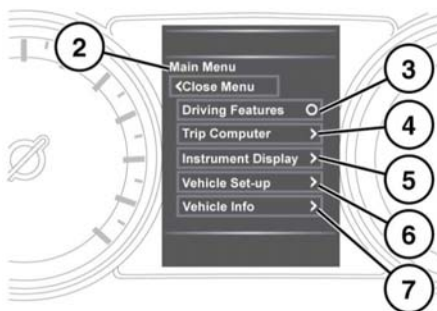
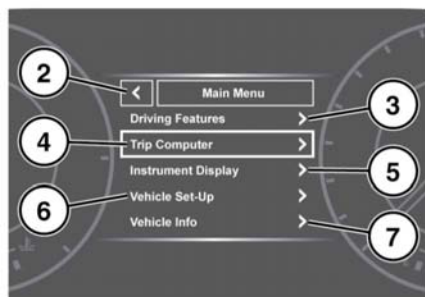
如果琥珀色燃油液位过低警告指示灯亮起，请尽快给车辆加油。剩余燃油可行驶的大约距离可通过行车计算机的 Distance to Empty（剩油可行驶距离）功能来查看。请参阅 **40, 行车计算器**。燃油泵符号旁边有一个箭头，此箭头所指的车辆一侧就是燃油加注口所处的位置。

如果温度表指针移动到仪表盘顶部的红色部分，则表明发动机过热。在安全允许的情况下立即停下车辆，让发动机怠速运转，直到温度降低。如果在数分钟后，温度没有降低，则关闭发动机，让其冷却。如果问题继续存在，请立即向资质人员寻求帮助。

- ❗ 切勿耗尽发动机燃油。否则可能导致熄火，进而造成催化转换器严重损坏。
- ❗ 如果在发动机过热时驾驶车辆，则会严重损坏发动机。

**注意：** 如果出现发动机过热，则发动机功率将大幅下降，空调可能停止运行。这是减小发动机负荷、帮助发动机冷却的正常操作策略。

## 仪表盘菜单



通过仪表盘菜单可配置多个车辆功能和显示设置。

要显示和导航仪表盘菜单，可操作方向盘上的菜单控制按钮。

1. 方向盘上的菜单控制按钮。

2. 关闭并返回到主菜单。

3. 选择 Driving Features（驾驶功能）菜单。

4. 选择 Trip Computer（行车计算机）菜单。

5. 选择 Instrument Display（仪表显示）菜单。

6. 选择 Vehicle Set-up（车辆设置）菜单。


7. 选择 vehicle Info（车辆信息）菜单。

**注意：**仅在发动机启动前可用。

### 数字速度表

数字速度表在某些市场中可用。根据市场规格的不同，驾驶员可选择打开或关闭数字速度表，或者将单位从英制改为公制。可通过仪表盘菜单中的 Digital speedometer（数字速度表）选项访问数字速度表。

### 警告信息和资料信息

 **不要忽视警告信息，立即采取适当的措施。否则可能会严重损坏车辆。**

如需与各类信息、信息的含义及需采取的措施有关的信息，请参阅本手册中的相关章节。

如果 1 条以上的信息激活，则会依据优先顺序，每条信息每次显示 2 秒钟。

**注意：**可按重要性顺序显示信息。将给予高重要性的警告信息最高优先级。

警告信息伴随有音频警告，信息文本旁边可能显示有手册符号。警告信息一直显示，直至引发信息的故障状态得到校正或通过按方向盘上的 **OK**（确定）按钮对信息进行抑制。如果信息被抑制，则有一个琥珀色或红色的警告图标一直点亮，直至引发信息的原因得到校正。

### 行车计算器

计算机存储器会存储一次行程或一系列行程的数据，直至重置为零。

有 3 个行车记录，分别是：A、B 和自动。您可通过使用仪表盘菜单来指定要查看的行程记录。

## 使用行车计算机



E150532

行车计算机显示日期和里程表读数。短按（1 秒或 1 秒以下）或连续短按 **i** 按钮可更改行车计算机的显示信息。可用的选项有：

- 行车距离。
- 行车平均速度。
- 行车平均油耗。
- 瞬间（短期平均）油耗。
- 驾驶方式。
- 剩余燃油可行驶的距离。
- 空白显示屏。

要将行车计算机值重置为 0，请按住 **i** 按钮 2 秒。

可使用 **Trip computer**（行车计算机）菜单内的 **Trip content**（行车记录内容）功能配置行车选项。

要重置油耗值，请按住 **i** 按钮直到显示屏清空。

可重置行程 A 和行程 B 的距离、平均速度和平均燃油经济值。设置行车计算机以显示拟重置的行程记录，然后按住 **i** 按钮直到显示信息 **resetting trip**（正在重置行车记录）。

无法手动重置 **Auto trip**（自动行车）记录。这将在每次点火打开时自动重置。

行程记录可累加起来以形成连续旅程记录，或删除。当显示距离、平均速度和平均燃油经济数据的自动行程记录值时，按下 **i** 按钮超过 1 秒钟，屏幕上会出现 **adding last journey**（正在添加最近旅程）或 **removing last journey**（正在删除最近旅程）。按下 **i** 按钮超过 1 秒钟，则先前的行程信息将添加至当前行程记录或从当前行程记录删除，并将显示新的总行程记录。该动作无次数限制，可在点火关闭之前进行。

## 行车距离

自上次存储器重置后的行驶距离。最大行程读数为 9999.9（公里或英里）。如果距离超过，计算机会自动重置为零。

## 行驶距离

这显示的是，假设油耗保持恒定，剩余燃油预计可以行驶的距离（公里或英里）。

## 显示公制/英制/混合制

在信息中心的 **Trip Computer**（行车计算机）菜单中，可将行车计算机读数的单位更改为公制、英制或混合单位。请参阅 **40**，**仪表盘菜单**。

**注意：**温度显示可切换为 **°C**（摄氏）或 **°F**（华氏），不受公制或英制选择的制约。

## 保养间隔指示器

即将到来的保养间隔将以距离保养到期所剩里程或时间的形式，由信息中心通知给驾驶员。一旦超过该里程或时间，将显示一个负号 (-) 以指示保养日期已过期。

可能显示保养间隔的一种或两种（里程和时间）形式。