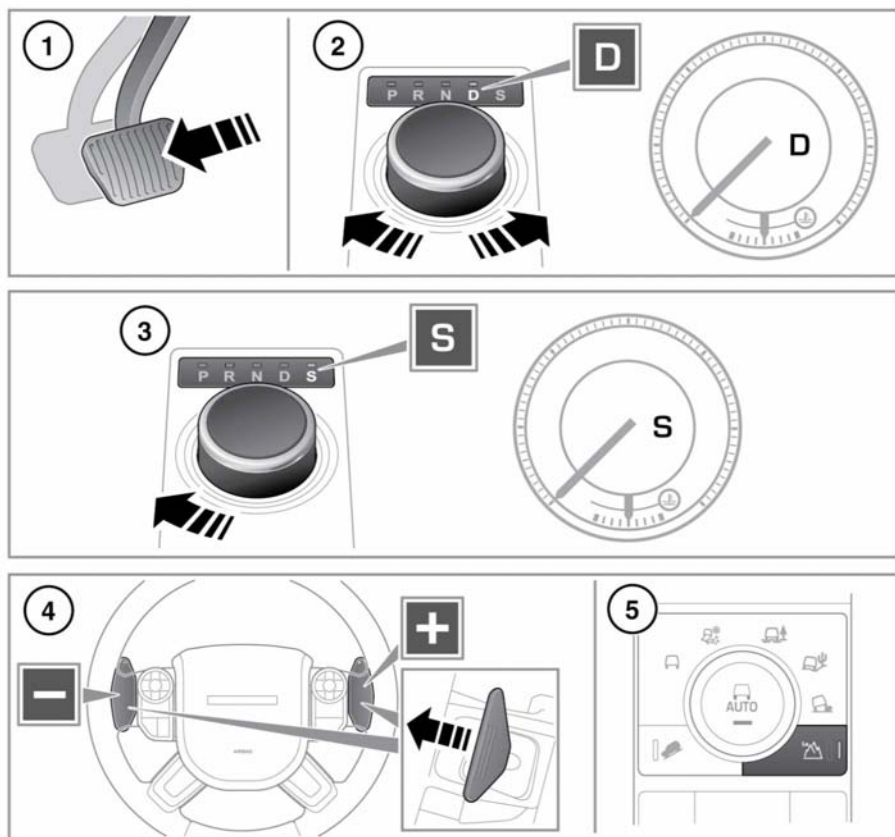


变速箱

自动变速器



E140336

1. 要在车辆静止时选择行驶档 (D)，首先要踩下脚制动器。
2. 如果使用换挡旋钮，则旋转至行驶档 (D)。在这种模式下，可以使用换挡拨杆。

注意：如果没有一直使用换挡拨杆，则换挡会返回到全自动方式 D（行驶档）。

要手动返回到全自动 D（行驶档）模式，拉出右侧拨杆并保持 2 秒。

3. 按下旋钮并旋转至 S（运动档）选择运动模式。
S（运动档）将会出现在仪表板中，换挡旋钮旁的 LED 灯将会点亮。
4. 当选择运动档 (S) 时，可使用手动档位选择 (CommandShift™)。


使用方向盘上的换挡拨杆选择档位。拉动左拨杆(-)降档，拉动右拨杆(+)升档。要回到完全自动运动模式，请拉住右拨杆 2 秒钟。


要返回至行车模式，请将换挡杆移至 **D**（行驶档）位置。


5. 按下 **Lo**（低）按钮选择低档。


在需要低速操控的环境下，包括极端的越野条件，应该只选择 **Lo**（低）。对于正常道路行驶，不要尝试使用低档。


如果车辆检测到变速器系统故障，信息中心会显示警告信息，只有有限的档位可以使用。请立即向资质人员寻求帮助。


 当车辆静止时，应该选择驻车档 (**P**)，并拉上驻车制动器。


 离开车辆前，一定要选择 **P**（驻车档）并关闭点火开关。


 车辆行驶过程中决不能选择 **P**（驻车档）。

 车辆向前行驶时决不能选择倒车档 (**R**)。

 车辆正在倒车时，决不能选择前进档。

 在选择 **D**（行驶档）或 **R**（倒车档）时，或者在车辆处于任一档位静止不动时，都不能加大发动机转速或者使其超过正常怠速运行。

 当变速器被设置为永久手动模式（即在运动模式下使用拨杆来换挡），并且选择了动态模式时，变速器的升档操作将完全由驾驶员控制。这意味着即使发动机转速达到限制值，变速器也不能自动升档。

 发动机处于运转状态而且选择了某个档位时，不可让车辆连续处于静止状态下。如要发动机长时间怠速，则始终选择 **P**（驻车档）或 **N**（空档）。

关闭发动机前一般应该选择 **P**（驻车）档。如果在关闭时选择任何其他档位，换挡旋钮会移至 **P**（驻车）档，而后回到中央控制台内。

如果在选择 **N**（空档）时关闭发动机，则在选择 **P**（驻车）档之前系统将等待 10 分钟。此延时将允许车辆有足够的时间通过洗车。

如果关闭发动机时换挡旋钮没有旋转至 **P**（驻车）档，当发动机下次启动时，必须选择 **P**（驻车）档，而后发动机方可启动。

如果发生故障停车，变速器将自动选择 **P**（驻车）档。这可避免车辆在四轮都着地的情况下被牵引。因此，车辆施救应该仅由有适当资质的人员实施。

如果换挡旋钮受阻，则移除障碍物，然后启动发动机。换挡杆应该会照常升起。如果换挡旋钮未能升起，仍可在低位状态下使用，但应注意：当发动机关闭后，它不会自动选择 **P**（驻车）档。应手动选择 **P**（驻车）档。该故障应由经销商/授权维修厂尽快予以纠正。

手动档位选择

选择行驶档 (**D**) 后，可通过操作方向盘上安装的换挡拨杆来临时使用手动模式。

在行驶档 (**D**) 下，临时手动模式将在驾驶员加速、减速、转弯或继续通过拨杆请求档位时一直保持。如果发动机超速或过载，则会禁用临时手动模式，以防止变速器和/或发动机受损。

如果需要继续使用手动模式，请选择运动档 (**S**) 以激活永久手动模式。如果发动机超速或过载，则会禁用永久手动模式，以防止变速器和/或发动机受损。

手动换挡将伴随有换挡指示灯变化。请参阅 **43, 换挡 (绿色)**。

陡坡缓降

当在行驶档 (**D**)、运动档 (**S**) 或手动档位选择 (CommandShift™) 模式下选择陡坡缓降控制 (HDC) 时, 变速器将会选择并保持一个低档位以提供最大的发动机制动效果。如果换挡杆从运动档 (**S**) 模式移到行驶档 (**D**) 模式, 或者如果禁用 CommandShift™, 则选择的档位会一直保持到缓降完成。请参阅 **127, HDC 控制按钮**。

静止状态档域变换

车辆静止且发动机运转时, 选择空档 (**N**)。按下 **Lo (低)** 按钮然后松开。数秒钟后, 档域变换状态将得到确认。

档域变换指示灯

当使用 **Hi (高)** 档域变速器时, 无档域指示灯会点亮。请参阅 **44, 低档域 (绿色)** 在档域变换过程中, 指示灯将以下列方式闪烁:

Hi (高) 至 Lo (低) 变换

- 在档域变换过程中, **Lo (低)** 档域指示灯将闪烁, 然后一直点亮。
- 信息中心短暂显示信息 **LOW RANGE SELECTED** (已选择低档域)。

Lo (低) 至 Hi (高) 变换

- 在变换过程中, **Lo (低)** 档域指示灯将闪烁。
- 档域变换完成后, **Lo (低)** 档域指示灯和警告灯将熄灭。
- 信息中心短暂显示信息 **HIGH RANGE SELECTED** (已选择高档域)。

行驶过程中的档域变换

建议的档域变换方法是在车辆静止不动时实施。对于经验丰富的越野驾驶员, 可实现在行驶时从 **Lo (低)** 变换至 **Hi (高)**, 详情如下。

注意: 仅在车辆静止时可实现从 **Hi (高)** 至 **Lo (低)** 变换。

从低档域到高档域的变换

在车辆行驶速度未超过 60 公里/小时 (38 英里/小时) 时, 选择 (**N**) (空) 挡。按下然后松开 **Lo (低)** 按钮选择 **Hi (高)** 档域。

注意: 如果在选择 **N (空档)** 之前按下 **Lo (低)** 按钮, 信息中心将显示信息 **SELECT NEUTRAL FOR RANGE CHANGE** (选择空档进行换挡)。

信息中心将会显示档域变换状态的指示。完成后, 选择行驶档 (**D**)。

自我保护模式

注意: 驾驶员应该清楚知道车辆的性能将会下降, 驾驶时必须考虑到这一点。将会禁用换挡拨杆。在这种情况下, 请尽快向资质人员寻求帮助。

如果发生电气或者机械故障, 变速器操作将受到限制。仍然可以使用 **P (驻车档)**、**R (倒车档)**、**N (空档)**、**D (行驶档)** 和 **S (运动档)** 使车辆开到安全的地方。

某些故障会造成换挡杆锁定档位, 直到关闭点火开关时才会解除锁定。如果选定的档域闪烁, 则表示驾驶员请求无法实现。请重新选择 **N (空档)** 并再次尝试。

如果变速器仍然不能选择请求的档位, 请与您的经销商/授权维修厂联系。