

VOORZORGSMAATREGELEN



Tijdens het tanken zijn roken, het gebruik van open vuur en het produceren van vonken verboden. Brand of een explosie die hierdoor ontstaat, kan ernstig letsel of zelfs de dood tot gevolg hebben.



Vermijd blootstelling van brandstofgassen aan potentiële ontstekingsbronnen, aangezien hierdoor ontstane branden en explosies ernstig letsel en/of zelfs de dood tot gevolg kunnen hebben.



Schakel de motor tijdens het tanken uit, aangezien deze zowel een bron voor uiterst hoge temperaturen als elektrische vonken is.



Schakel alle elektronische apparatuur, zoals mobiele telefoons of draagbare cd- en MP3-spelers, uit.

VOERTUIGEN MET EEN BENZINEMOTOR



U mag geen loodhoudende brandstof, loodvervangingsmiddelen of brandstofadditieven gebruiken.



U mag geen reinigingsmiddelen voor brandstofsysteemen gebruiken, tenzij deze door Land Rover zijn goedgekeurd.

OCTAANGEHALTE

Uw voertuig heeft hoogwaardige loodvrije brandstof met een minimaal octaangehalte van 95 RON nodig voor de beste prestaties, een minimaal brandstofverbruik en het beste weggedrag. Als hoogwaardige loodvrije brandstof niet beschikbaar is, kunt u loodvrije brandstof met een lager octaangehalte gebruiken, tot een minimum van 91 RON, maar hierdoor kan het motorvermogen afnemen, het brandstofverbruik toenemen en de motor gaan pingelen (een metalen schraapgeluid). Er kunnen zich ook andere problemen met het weggedrag voordoen.




Gebruik geen brandstof met een octaangehalte dat lager is dan 91 RON, omdat dit ernstige motorschade tot gevolg kan hebben.

***N.B.:** Tijdens het optrekken of wanneer u een helling oprijdt kunt u af en toe zacht pingelen waarnemen. Dit is echter acceptabel.*

Als de motor zwaar pingelt wanneer u brandstof met het aanbevolen octaangehalte gebruikt, of als de motor pingelt terwijl u met gelijkmatige snelheid over een effen wegdek rijdt, dient u contact op te nemen met uw dealerbedrijf/erkende reparateur om het probleem te laten verhelpen. Als u dit niet doet, geldt dit als misbruik van het voertuig. Land Rover kan hiervoor niet aansprakelijk worden gesteld. Vraag bij twijfel om advies bij een dealerbedrijf/erkende reparateur ter plaatse.


U kunt Super Green Plus 98 RON loodvrije benzine (indien verkrijgbaar) gebruiken als alternatief voor de standaard 95 RON loodvrije benzine.

ETHANOL


 Dit voertuig is niet geschikt voor het gebruik van benzine die meer dan 10% ethanol bevat. Gebruik geen E85-brandstoffen (ethanolgehalte 85%). Dit voertuig is niet uitgerust met de benodigde apparatuur voor brandstoffen die meer dan 10% ethanol bevatten. Bij gebruik van E85-brandstof raken de motor en het brandstofsysteem ernstig beschadigd.

U kunt benzine met maximaal 10% ethanol (ethylalcohol) gebruiken. Zorg dat het octaangehalte van deze brandstof niet lager is dan dat van de aanbevolen loodvrije benzine. De meeste bestuurders zullen geen verschil in rijeigenschappen opmerken met brandstof die ethanol bevat. Mocht u dit wel merken, dan moet u weer conventionele loodvrije benzine gaan gebruiken.

Alleen Brazilië. Voertuigen bestemd voor verkoop in Brazilië mogen E22-brandstof gebruiken.

 Dit voertuig is niet geschikt voor het gebruik van brandstoffen die meer dan 25% ethanol bevatten.

METHANOL

 Vermijd zo mogelijk het gebruik van brandstof die methanol bevat.

Als u brandstof met methanol gebruikt, kunnen de motor en het brandstofsysteem ernstig beschadigd raken. Problemen met de voertuigprestaties die ontstaan na het gebruik van dergelijke brandstof zijn niet de verantwoordelijkheid van Land Rover en worden niet door de garantie gedekt.

METHYL TERTIAIRE BUTYLETHER (MTBE)

U kunt loodvrije brandstof met een zuurstofverbindende stof, MTBE genaamd, gebruiken, op voorwaarde dat de verhouding MTBE tot conventionele brandstof niet groter is dan 15%. MTBE is een op ether gebaseerde verbinding, die afgeleid is van aardolie en die door verschillende brandstofproducenten wordt aangemerkt als dé stof om het octaangehalte van brandstof te verbeteren.

MILIEUVRIENDELIJKE BRANDSTOF

Deze brandstoffen zijn speciaal geformuleerd om uitlaatemissies verder te verlagen. Land Rover ondersteunt alle pogingen om de kwaliteit van de omgevingslucht te beschermen en behouden van harte, en moedigt het gebruik van milieuvriendelijke benzine aan.

VOERTUIGEN MET EEN DIESELMOTOR

Gebruik uitsluitend dieselbrandstof van hoge kwaliteit volgens Europese norm EN590 of gelijkwaardig.

 Gebruik NOOIT RME (biodiesel), behalve wanneer het gaat om dieselbrandstof met een handelsmerk en een gehalte van maximaal 7%. Land Rover kan op geen enkele manier aansprakelijk worden gesteld voor schade veroorzaakt door RME in concentraties hoger dan 7%.

De kwaliteit van dieselbrandstof kan uiteenlopen, afhankelijk van uw geografische locatie. Gebruik altijd eersteklas kwaliteit brandstof, of de beste kwaliteit die op uw locatie verkrijgbaar is. Eersteklas brandstof ondersteunt een langere levensduur van de onderdelen in de motor. Brandstof van mindere kwaliteit bevat een hoger zwavelpercentage en is schadelijk voor de onderdelen in de motor. Bij gebruik van een mindere kwaliteit brandstof kan er licht gekleurde rook uit de uitlaat komen.

Langdurig gebruik van brandstofadditieven wordt niet aangeraden. Voeg geen paraffine of benzine toe aan dieselbrandstof.

⚠ Als u per ongeluk de brandstoftank in uw voertuig vult met benzine in plaats van met diesel, mag u niet proberen de motor te starten. Neem onmiddellijk contact op met uw Dealer/erkende reparateur.

⚠ Land Rover aanvaardt geen aansprakelijkheid voor schade als gevolg van rijden met andere brandstof dan de gespecificeerde.

ZWAVELGEHALTE

⚠ Als uw voertuig is uitgerust met een roetfilter (DPF), mag het zwavelgehalte in de brandstof niet hoger zijn dan 0,005%. Het gebruik van de verkeerde brandstof kan het DPF ernstig beschadigen.

Het zwavelgehalte van de voor Land Rover-voertuigen gebruikte diesel mag niet hoger zijn dan 0,3% (3000 ppm).

In sommige landen bevat diesel een hoger zwavelgehalte, waardoor vaker een onderhoudsbeurt nodig is om de invloed hiervan op de motoronderdelen te verkleinen. Neem bij twijfel contact op met een dealerbedrijf/erkende reparateur. Zie **230, ROEFILTER (DPF)**.

ALS DE BRANDSTOF OPRAAKT

⚠ U dient te voorkomen dat de brandstof opraaft. Als u dit toch laat gebeuren, kunnen de motor-, brandstof- en emissieregelsystemen beschadigd raken.

Mocht de brandstoftank toch helemaal leeg raken, dan hebt u minimaal 4 liter (0,9 gallon) nodig om de motor opnieuw te starten. Laat het voertuig na het tanken minimaal 5 minuten staan met het contact ingeschakeld voordat u de motor probeert te starten. Rijd ten minste 1,6 - 5 km (1 - 3 mijl) met het voertuig om het motormanagementsysteem en de bewakingssystemen te resetten.

***N.B.:** Mocht de brandstof in het voertuig toch opraken, dan raden wij u aan om deskundige hulp in te roepen.*

Dieselmotoren

Voertuigen met een dieselmotor zijn uitgerust met een systeem dat voorkomt dat de brandstoftank geheel leeg raakt. Nadat een minimumbrandstofpeil is bereikt, treedt het systeem in werking en gaat de motor met een verlaagd vermogen lopen (d.w.z. de motor zal niet goed lopen). Hierna kunt u nog ongeveer 1,6 km (1 mijl) met het voertuig rijden, waarna de motor afslaat.

Zo wordt voorkomen dat het brandstofsysteem droog komt te staan en er andere schade aan het voertuig ontstaat. Als de brandstofpeilmeter een laag peil aangeeft of als het waarschuwinglampje gaat branden, moet u zo snel mogelijk bij het eerstvolgende tankstation minstens 4 liter (0,9 gallon) diesel tanken.

Als deze functie voor de beveiliging van het systeem in werking is getreden, dient u eerst diesel te tanken en daarna de volgende procedure uit te voeren:

1. Houd het rempedaal ingetrapt en de START/STOP-knop voor de motor ingedrukt, en laat de motor vijf seconden aanslaan.
2. Laat de START/STOP-knop los.
3. Trap het rempedaal in, druk de START/STOP-knop in en laat deze weer los om de motor aan te laten slaan. De motor behoort nu binnen ongeveer 5 seconden te starten.

N.B.: Als de motor niet start, zet u het contact in de comfortfunctie en wacht u tien seconden voordat u de procedure vanaf het begin herhaalt.

-  U mag de motor niet langer dan 30 seconden achtereen aan laten slaan.


BRANDSTOFVULKLEP


 **Sla acht op alle waarschuwingen en aanwijzingen op de sticker aan de binnenkant van de brandstofvulklep.**

De brandstofvulklep bevindt zich rechts aan de achterkant van het voertuig.


1. Zorg dat het voertuig volledig is ontgrendeld en druk op de linkerkant van de brandstofklep om deze te openen.
2. Maak de klep helemaal open.
3. Draai de brandstofdop linksom los.
4. Zet de brandstofdop in de bevestigingsklem, zodat de dop tijdens het tanken niet in de weg zit.
5. Na het tanken draait u de dop vast tot deze 3 keer klikt. Sluit de brandstofklep en druk deze aan om te vergrendelen.


VULHALS

 **Zorg dat alle ruiten, portieren en het zonnedak bij het tanken helemaal dicht zijn, vooral wanneer zich jonge kinderen of dieren in het voertuig bevinden.**

 **Probeer de tank niet helemaal vol te maken. Als het voertuig op een helling is geparkeerd, direct in de zon, of bij een hoge omgevingstemperatuur, kan er door het uitzetten van de brandstof vloeistof gaan lekken.**

 **Schakel de hulpverwarming niet in wanneer u aan het tanken bent. Hierdoor kunnen brandstofdampen tot ontsteking worden gebracht, met een brand of ontploffing tot gevolg.**

 Zorg dat u de informatie op de brandstofpomp zorgvuldig controleert, zodat u zeker weet dat u de juiste brandstof tankt.

 Mocht u de verkeerde brandstof hebben getankt, dan is het uitermate belangrijk dat u deskundige hulp inroept voordat u de motor start.

Brandstofpompen zijn voorzien van een sensor waardoor de pompen automatisch afslaan, om het morsen van brandstof te voorkomen. Steek het mondstuk volledig in de opening en vul de tank tot het mondstuk de toevoer automatisch afsluit. Probeer hierna niet verder te tanken.

N.B.: *Brandstofpompen voor commerciële dieselvoertuigen (vrachtwagens) hebben een hogere pompsnelheid dan normaal. Deze hogere pompsnelheid kan voortijdig afslaan van de pomp tot gevolg hebben, waardoor u brandstof kunt morsen. Wij raden u daarom aan om alleen bij standaardbrandstofpompen voor personenvoertuigen te tanken.*

WATER IN BRANDSTOF



Als de mededeling **WATER IN BRANDSTOF ZIE HANDBOEK** op het message centre verschijnt, zit er te veel water in de brandstoffilterkom. Neem contact op met een dealerbedrijf/erkende reparateur om het filter zo snel mogelijk te laten aftappen.

INHOUD VAN DE BRANDSTOFTANK

Zorg dat u de tank nooit helemaal leeg rijdt en blijf niet met het voertuig rijden wanneer de brandstofpeilmeter aangeeft dat de tank leeg is. Als u gaat tanken wanneer de brandstofpeilmeter leeg aangeeft, kunt u mogelijk niet de onderstaande hoeveelheid brandstof tanken, omdat er nog een kleine reservehoeveelheid in de tank zit.

Totale tankinhoud (bruikbaar): liter (gallon)	
V6-dieselmotor	85 (18,7)
V8-dieselmotor	105 (23)
V6benzinemotor	105 (23)
V8-benzinemotor	105 (23)

BRANDSTOFSPECIFICATIE

Benzine	Diesel
91-98 RON	EN 590



Bij voertuigen met een dieselmotor mag u in Algerije, Egypte, India, Libië, Marokko, Pakistan en Tunesië alleen hoogwaardige dieselbrandstof tanken.

BEVEILIGING TEGEN VERKEERDE BRANDSTOF VOOR DIESELMOTOREN



De beveiliging tegen verkeerde brandstof voor dieselmotoren wordt mogelijk niet geactiveerd als het mondstuk van brandstofpompen voor loodvrije brandstof slechts gedeeltelijk in de vulhals wordt gestoken.



Wanneer de beveiliging tegen verkeerde brandstof wordt ingeschakeld, kan er brandstof uit de vulhals lekken.

***N.B.:** Het is de verantwoordelijkheid van de bestuurder om de juiste brandstof te tanken. De beveiliging tegen verkeerde brandstof voor dieselmotoren vermindert alleen het risico dat de verkeerde soort brandstof wordt getankt.*

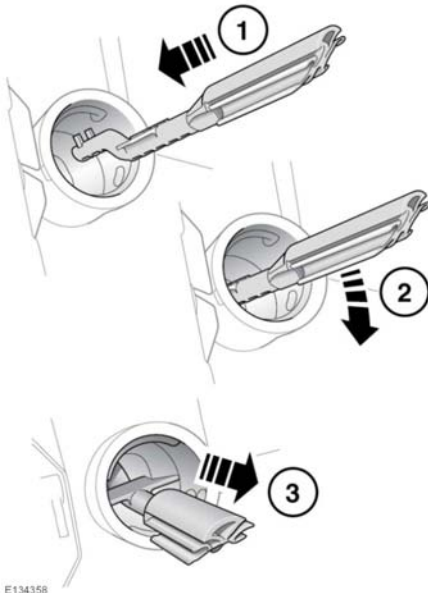
In sommige markten bevindt zich in de brandstofvulhals van voertuigen met een dieselmotor een beveiliging tegen verkeerde brandstof.

De beveiliging tegen verkeerde brandstof treedt in werking als u het dunnere mondstuk van brandstofpompen voor loodvrije brandstof helemaal in de vulhals steekt.

***N.B.:** Het mondstuk op sommige brandstofcontainers en oudere brandstofpompen kan de beveiliging inschakelen.*

Nadat de gele beveiliging tegen verkeerde brandstof in werking is getreden, kunt u deze in de vulhals zien zitten. De beveiliging voorkomt dat er brandstof in de tank stroomt. De beveiliging moet worden teruggesteld voordat u de juiste brandstof kunt tanken.

Het terugstelgereedschap bevindt zich in de kofferruimte.



E134358

U kunt de beveiliging tegen verkeerde brandstof als volgt terugstellen:

1. Steek het gereedschap (met de tanden naar boven gericht) zo ver mogelijk in de vulnek.
2. Plaats de tanden door de bovenkant van het terugstelgereedschap omlaag te duwen.
3. Houd de bovenkant van het gereedschap omlaag gedrukt, zorg dat de tanden vast zitten en trek het gereedschap langzaam uit de vulhals om de beveiliging terug te stellen.



Draai de beveiliging niet wanneer de tanden vast zitten.

N.B.: Het gele deel van de beveiliging mag niet meer zichtbaar zijn in de vulhals.

Berg het terugstelgereedschap weer op in de kofferruimte.

BRANDSTOFVERBRUIK

De brandstofverbruikscijfers hieronder zijn berekend aan de hand van een standaard testprocedure (de nieuwe EG-testprocedure uit Richtlijn 99/100/EC), en verkregen overeenkomstig de brandstofverbruikrichtlijn voor personenvoertuigen (wijziging) van de Britse regering uit 1996.

Onder normale omstandigheden kunnen de werkelijke waarden voor het brandstofverbruik van een voertuig afwijken van die behaald in de testprocedure. Dit hangt af van de rijstijl, de weg- en verkeersomstandigheden, milieufactoren en de voertuigbelasting en -toestand.

Variant	Binnen de bebouwde kom	Buiten de bebouwde kom	Gemiddeld	CO ₂ emissies
	l/100 km (mpg)	l/100 km (mpg)	l/100 km (mpg)	g/km
V6-dieselmotor	8,5 (33,2)	7,0 (40,4)	7,5 (37,7)	196
V8-dieselmotor	11,5 (24,6)	7,6 (37,2)	8,7 (32,5)	229
V6-benzinemotor *	14,3 (19,8)	8,9 (32,7)	10,9 (25,9)	333
Atmosferische V8-benzinemotor	18 (15,7)	9,5 (29,7)	12,8 (22,1)	299
V8-benzinemotor (met supercharger)	20,6 (13,7)	9,9 (28,5)	13,8 (20,5)	322

N.B.: * Alleen voertuigen met intelligente stop/start-technologie. Cijfers voor voertuigen zonder intelligente stop/start-technologie waren ten tijde van het ter perse gaan niet beschikbaar. Zie de aanvullende informatie.

BINNEN DE BEBOUWDE KOM

De testcyclus binnen de bebouwde kom wordt uitgevoerd vanaf een koude start en bestaat uit een serie acceleraties, deceleraties en perioden van rijden met constante snelheid en een stationair lopende motor. De maximumsnelheid tijdens deze test bedraagt 50 km/h (30 mph) met een gemiddelde snelheid van 19 km/h (12 mph).

BUITEN DE BEBOUWDE KOM

De testcyclus buiten de bebouwde kom wordt direct na de test binnen de bebouwde kom uitgevoerd. Deze test bestaat voor ongeveer de helft uit rijden met constante snelheid en voor het overige gedeelte uit een aantal acceleraties, deceleraties en een stationair lopende motor. De maximumsnelheid tijdens deze test bedraagt 120 km/h (75 mph) met een gemiddelde snelheid van 63 km/h (39 mph). De test wordt uitgevoerd over een afstand van 7 km (4,3 mijl).

GEMIDDELD

Het gecombineerde cijfer is een gemiddelde van de testcyclusresultaten voor binnen en buiten de bebouwde kom, die iets zijn aangepast om rekening te houden met de verschillen tussen de in de 2 tests gereden afstanden.



Raadpleeg voor aanvullende informatie over waarden voor brandstofverbruik en uitlaatgasemissie de website van het Vehicle Certification Agency (VCA) op <http://www.vcacarfueldata.org.uk/>.