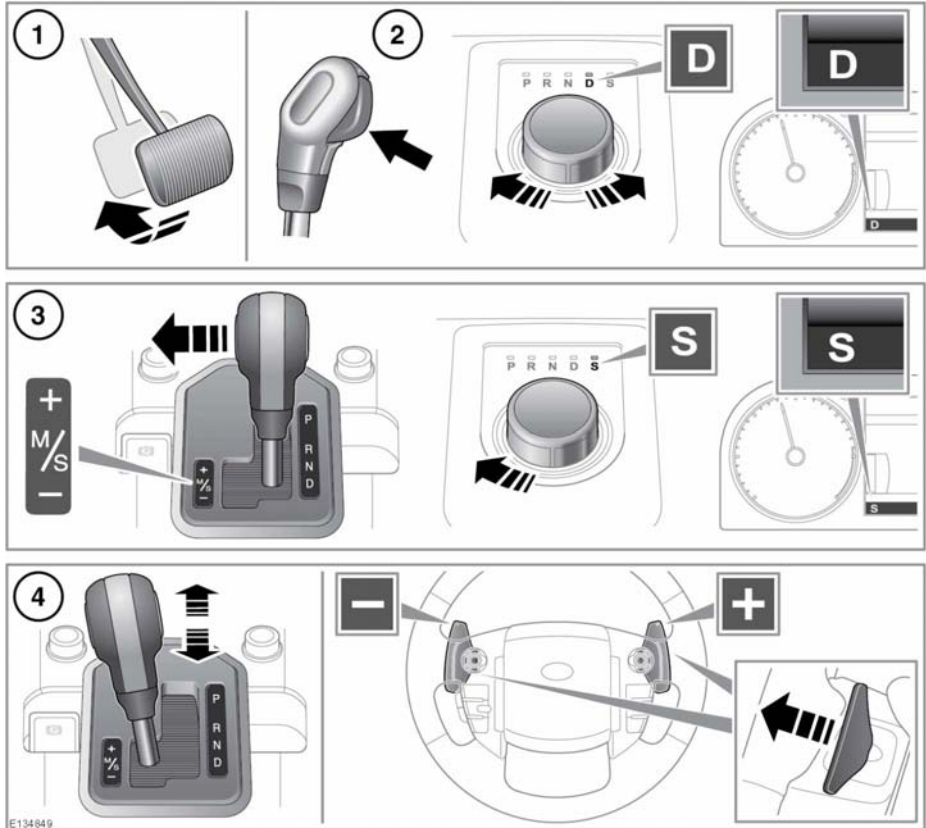


AUTOMATIKGETRIEBE

Je nach Fahrzeugspezifikation stehen unterschiedliche Optionen für die Gangwahl zur Verfügung. Der Wählhebel lässt sich vorwärts, rückwärts und seitwärts bewegen. Der Wählknopf lässt sich in beide Richtungen drehen. Wenn der Motor angelassen wird, fährt der Wählknopf aus der Mittelkonsole heraus und ist für die Gangwahl bereit.



1. Vor der Auswahl der Fahrstellung (D) bei stehendem Fahrzeug zunächst die Fußbremse betätigen.

2. Bei Fahrzeugen mit Wählhebel die Entriegelungstaste drücken und den Hebel in die Stellung D bringen. Wird vor dem Betätigen der Fußbremse Druck auf den Wählknopf ausgeübt, ist es möglich, dass der ausgewählte Gang nicht verfügbar ist. In diesem Fall den Druck vom Wählhebel nehmen, sicherstellen, dass die Fußbremse betätigt ist, und wie beschrieben den gewünschten Gang wählen.

Bei Fahrzeugen mit Drehknopf den Knopf in die Stellung **D** drehen. In diesem Modus können die Schaltwippen verwendet werden. Die Gangwahl kehrt in den Automatikbetrieb zurück, wenn die Schaltwippen nicht weiter verwendet werden.

D erscheint auf der Instrumententafel und die LED neben dem Wählknopf leuchtet auf.

3. Zum Auswählen des Sportmodus mit dem Wählhebel den Hebel nach links bewegen.

Bei Fahrzeugen mit Drehknopf den Wählknopf herunterdrücken und in die Stellung **S** drehen.

S erscheint auf der Instrumententafel und die LED neben dem Wählknopf leuchtet auf.

4. CommandShift™ kann verwendet werden, wenn **S** ausgewählt wurde.

Bei Fahrzeugen mit Wählhebel den Hebel nach vorn bewegen, um einen Gang höher zu schalten bzw. den Hebel zurück bewegen um einen Gang herunterzuschalten. Um in den vollautomatischen Sportmodus zurückzukehren, den Hebel in Stellung **D** und anschließend wieder in die Stellung **S** bringen.

Bei Fahrzeugen mit Drehknopf die Schaltwippen am Lenkrad für das Hoch- und Herunterschalten verwenden. Zum Herunterschalten die linke (-) und zum Hochschalten die rechte Schaltwippe (+) ziehen. Um in den vollautomatischen Sportmodus zurückzukehren, die rechte Schaltwippe zwei Sekunden lang ziehen.

Um zum Fahrmodus zurückzukehren, den Wählknopf zurück auf **D** stellen.

Falls eine Getriebestörung auftritt, wird eine Warnmeldung auf dem Informationsdisplay angezeigt und es stehen möglicherweise nur bestimmte Gänge zur Verfügung. Unverzüglich qualifizierte Hilfe hinzuziehen.



Bei stehendem Fahrzeug sollte sich der Wählhebel in der Stellung (P) befinden und die Feststellbremse angezogen sein.



Vor dem Verlassen des Fahrzeugs den Wählhebel immer auf P stellen und die Zündung ausschalten.



Den Wählhebel/Wählknopf niemals auf **P** stellen, während sich das Fahrzeug bewegt.



Nie den Rückwärtsgang (**R**) auswählen, während sich das Fahrzeug vorwärts bewegt.



In keinem Fall einen Vorwärtsgang einlegen, solange das Fahrzeug rückwärts fährt.



Beim Einlegen der Fahrstufe **D** (Fahrstellung) bzw. **R** (Rückwärtsgang) oder bei stehendem Fahrzeug und beliebiger Fahrstufe den Motor nicht hochdrehen bzw. mit einer über der normalen Leerlaufdrehzahl liegenden Drehzahl laufen lassen.



Das Fahrzeug bei eingelegtem Gang und laufendem Motor nicht über einen längeren Zeitraum stehen lassen. Immer **P** (Parken) oder **N** (Leerlauf) wählen, wenn der Motor längere Zeit im Leerlauf drehen soll.

Wählknopf

Normalerweise sollte vor dem Abstellen des Motors auf **P** geschaltet werden. Ist beim Ausschalten der Zündung ein anderer Gang ausgewählt, stellt sich der Wählknopf in die Stellung **P**, bevor er in die Mittelkonsole abgesenkt wird.

Wird der Motor in der Fahrstufe **N** abgestellt, wartet das System zehn Minuten und schaltet dann auf **P**. Diese Zeitverzögerung reicht aus, um mit dem Fahrzeug durch eine Waschstraße zu fahren.

Dreht sich der Wählknopf bei Abstellen des Motors nicht in die Stellung **P**, muss zum nächsten Anlassen des Motors die Stellung **P** gewählt werden, bevor der Motor anspringt.

Im Falle einer Panne schaltet das Getriebe automatisch auf **P**. Dies verhindert, dass das Fahrzeug auf allen vier Rädern abgeschleppt wird. Daher darf das Fahrzeug nur von entsprechend qualifizierten Personen abgeschleppt werden.

Falls der Wählknopf behindert wird, die Behinderung entfernen und anschließend den Motor starten. Der Wählknopf sollte nun normal ausfahren. Wird der Wählknopf nicht ausgefahren, kann er in der abgesenkten Position verwendet werden. Dabei ist jedoch zu beachten, dass beim Abstellen des Motors nicht automatisch auf **P** geschaltet wird. Daher muss manuell auf **P** geschaltet werden. Die Störung muss bei nächster Gelegenheit von einem Vertragspartner bzw. autorisierten Servicebetrieb beseitigt werden.