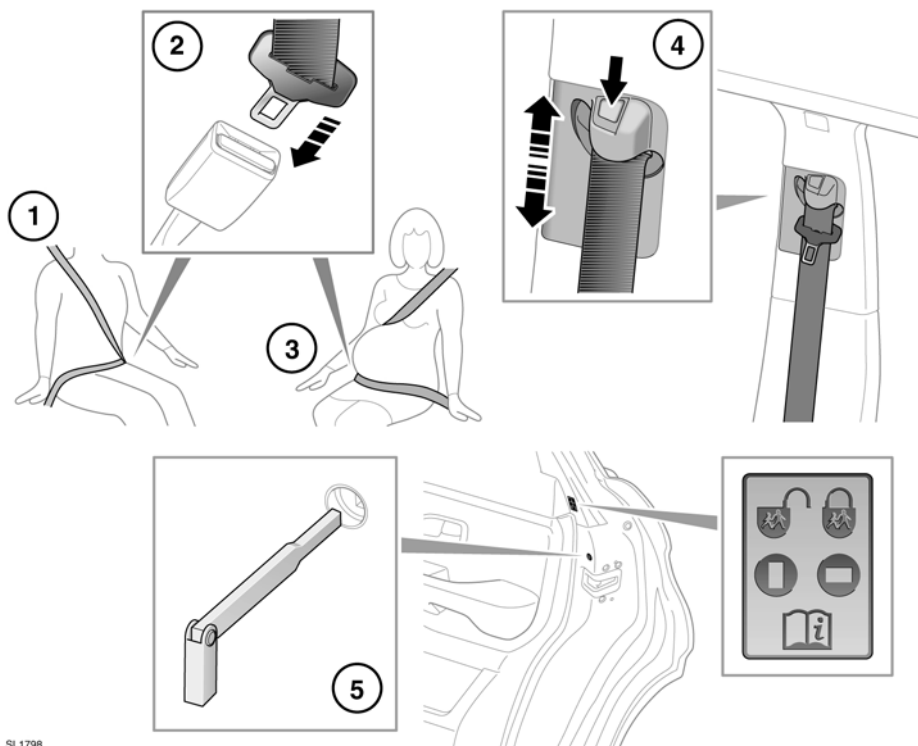


ИСПОЛЬЗОВАНИЕ РЕМНЕЙ БЕЗОПАСНОСТИ И ВНУТРЕННЕЙ БЛОКИРОВКИ ЗАМКОВ ДВЕРЕЙ



SL1798

1. Надевание ремня безопасности:

Плавно вытяните ремень, убедитесь в правильной высоте ремня и сиденья и оцените ваше размещение на сиденье.



ПРЕДУПРЕЖДЕНИЕ: Ремень безопасности предназначен для передачи нагрузки на скелет человека, поэтому нижняя часть ремня должна располагаться в области таза, а верхняя – проходить через грудную клетку и плечо. Не допускайте, чтобы лента ремня располагалась на животе.



ПРЕДУПРЕЖДЕНИЕ: Пользователям запрещается производить усовершенствование или модернизацию, которые могут привести к тому, что устройства регулировки не будут выбирать слабины ремней безопасности или к невозможности их регулировки для выбора слабины.



Ремень безопасности обеспечивает защиту, если он прилегает максимально плотно к телу, не вызывая дискомфорта. Эффективность ремня с провисающими лентами резко снижается.



Нельзя пристегивать ремень с перекрученными лентами.



Каждый ремень безопасности предназначен только для одного человека: нельзя пристегиваться одним ремнем вместе с ребенком, находящимся на коленях пассажира.



Во время поездки водитель и пассажир на переднем сиденье не должны отклонять спинки сидений на угол больше 30 градусов. Это снижает защитные возможности ремней безопасности.



Не размещайте никаких предметов между собой и ремнем безопасности. Это опасно само по себе и снижает эффективность ремней безопасности.

2. Пристегивание ремня безопасности:

При правильно расположенном ремне безопасности вставьте металлическую скобу в замок. Нажмите ее до щелчка. Для отстегивания ремня безопасности нажмите красную кнопку.

Примечание: При отстегивании ремня безопасности рекомендуется удерживать его перед нажатием кнопки. Это предотвратит слишком быстрое втягивание ремня.

3. Использование ремней безопасности во время беременности:

Поясная лента должна удобно располагаться на бедрах, под животом беременной женщины. Диагональная лента должна проходить между грудными железами и скобу от живота.



Беременные женщины должны следить за правильным положением ремня безопасности, чтобы не причинить вред себе и будущему ребенку. Запрещается надевать только поясную часть ремня или сидеть на нем, надев только диагональную ленту. И то, и другое чрезвычайно опасно и повышает вероятность получения тяжелой травмы в случае столкновения или экстренного торможения.



Нельзя подкладывать под ремень какие-либо предметы с целью смягчения удара при возможном столкновении. Это опасно само по себе и снижает эффективность ремней безопасности.



Убедитесь в том, что ремень безопасности не провисает и не скручен.

4. Регулировка высоты крепления ремня безопасности:

Нажмите фиксатор.

При нажатом фиксаторе передвиньте механизм вверх или вниз на требуемую высоту. Убедитесь, что запорный механизм зафиксирован.

В правильном положении ремень безопасности должен проходить через среднюю часть плеча.

По мере возможности задние пассажиры должны отрегулировать положение своих ремней безопасности в такое же положение.



Перед поездкой обеспечьте правильную регулировку высоты и запираение механизма.



Не рекомендуется использование пружинных зажимов или устройств, которые могут ослабить натяжение ремня.

5. Внутренняя блокировка замков дверей:

При перевозке детей на заднем сиденье рекомендуется блокировать внутренние ручки задних дверей.

Для изменения настроек внутренней блокировки замков дверей:

- Откройте дверь для получения доступа к внутренней блокировке замка.

- Вставьте электронный ключ в паз и поверните на четверть оборота для блокировки или разблокировки ручки задней двери.

ПРЕДНАТЯЖИТЕЛИ РЕМНЕЙ БЕЗОПАСНОСТИ

Преднатяжители ремней безопасности совместно с SRS обеспечивают дополнительную защиту при сильном фронтальном ударе. Они автоматически выбирают провисание ремня безопасности, чтобы уменьшить перемещение вперед водителя/переднего пассажира.



Преднатяжители ремней безопасности срабатывают только один раз, после чего их следует заменить. Невыполнение этого требования снижает эффективность SRS в сокращении риска тяжелых травм или гибели в случае аварии.

После любого столкновения обязательно обратитесь к дилеру/в авторизованную мастерскую Land Rover для проверки и, если необходимо, замены ремней безопасности и преднатяжителей.

ПРАВИЛА ПОЛЬЗОВАНИЯ РЕМНЯМИ БЕЗОПАСНОСТИ



Следует обращать внимание на то, чтобы ленты ремней не загрязнялись средствами очистки кузова и ухода за интерьером салона, чтобы на них не попадали масла, химические вещества и, в особенности, электролит. Очистку ремней следует выполнять с помощью нейтрального мыла с водой.



Ремень подлежит замене, если замечен износ лент, их загрязнение или повреждение.



Ремень подлежит замене после того, как он испытал значительные нагрузки при сильном столкновении, даже если нет видимых повреждений.



В случае повреждений, износа, порезов, дефектов или ослабления ремней безопасности автомобиль следует направить дилеру/в авторизованную мастерскую Land Rover для немедленной проверки. Не используйте автомобиль, если ремни безопасности не работают должным образом.



Между телом и пристегнутым ремнем безопасности не должно быть никаких твердых, хрупких или острых предметов.



Все пассажиры и водитель должны быть пристегнуты ремнями безопасности вне зависимости от продолжительности поездки.



Запрещается надевать только поясную/только плечевую часть трехточечного диагонального ремня безопасности. Это чрезвычайно опасно и повышает вероятность получения тяжёлой травмы.



При использовании ремней безопасности для закрепления вещей убедитесь, что ремни не повреждаются и не проходят через острые кромки.

ПРОВЕРКИ РЕМНЕЙ БЕЗОПАСНОСТИ

Примечание: При парковке автомобиля на наклонной поверхности механизм катушки может заблокироваться. Это - предохранительная функция, поэтому ремень следует аккуратно потянуть у верхнего крепления.

Следует регулярно проверять ремни безопасности на предмет истирания, порезов или износа ткани, а также состояние и безопасность механизма, замков, регуляторов и точек крепления.

- Пристегните ремень и, взявшись за ленту ремня возле замка, резко потяните за нее. Замок должен надежно удерживать ремень.
- Расстегните замок и до отказа вытяните ленту. Убедитесь, что лента вытягивается плавно, без заеданий и рывков. Дайте ремню полностью втянуться, снова проверив плавность его движения.
- Частично вытяните ремень и, взявшись за скобу, резко потяните вперед. Инерционная катушка должна автоматически заблокироваться, предотвращая дальнейшее разматывание ленты ремня.

Если хотя бы один ремень не отвечает этим требованиям, немедленно обратитесь к дилеру/в авторизованную мастерскую Land Rover.

СИГНАЛИЗАТОР РЕМНЯ БЕЗОПАСНОСТИ



Если при движении автомобиля ремень безопасности переднего сиденья не пристегнут, включается звуковой сигнал и загорается сигнализатор.

Примечание: При перевозке на переднем пассажирском сиденье тяжелого багажа может включиться сигнализатор непристегнутого ремня безопасности. Рекомендуется закреплять ремнем безопасности все предметы, находящиеся на переднем пассажирском сиденье.



Всегда надежно закрепляйте перевозимые в автомобиле предметы.

BELTMINDER (СИГНАЛИЗАТОР НЕПРИСТЕГНУТЫХ РЕМНЕЙ)

Система Beltminder для передних и задних сидений предупреждает о непристегнутых ремнях безопасности занятого сиденья перед поездкой или во время нее.



SL1860

Изображение в информационном центре водителя показывает, какие ремни безопасности пристегнуты перед поездкой и какие ремни пристегиваются или отстегиваются во время нее.

Каждое посадочное место представлено фигурой, цвет которой показывает состояние ремня безопасности:

- Зеленый - ремень безопасности пристегнут.
- Красный – ремень безопасности был отстегнут при включенном зажигании. Через 30 секунд индикатор станет серым.
- Серый - ремень безопасности не пристегнут.

Примечание: Индикаторы будут отображаться в течение 30 секунд каждый раз при смене состояния, например, ремень безопасности отстегнут или пристегнут или дверь открылась, а потом закрылась.

Кроме того, в следующих условиях также включается звуковое предупреждение:

- Ремень безопасности переднего пассажира не пристегнут или отстегнут во время поездки.
- Не пристегнут ремень пассажира на заднем сиденье.

Примечание: При перевозке на переднем пассажирском сиденье тяжелого багажа может включиться предупреждение функции Beltminder. Рекомендуется закреплять ремнем безопасности все предметы, находящиеся на переднем пассажирском сиденье.