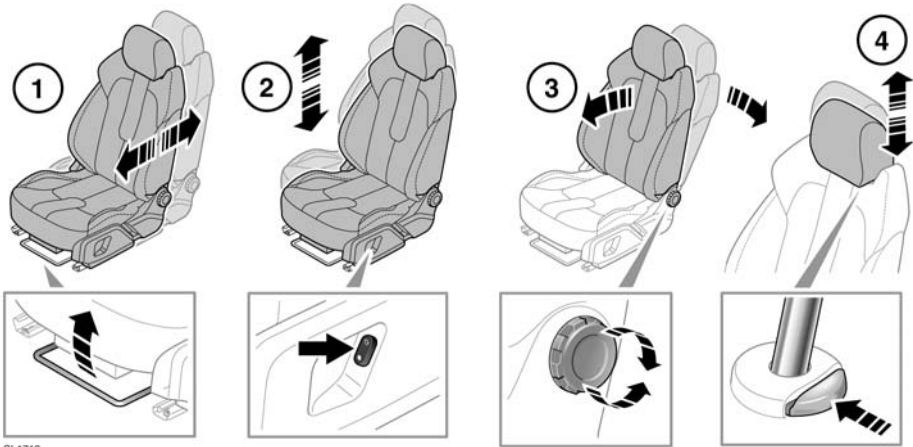


MANUELL EINSTELLBARE SITZE



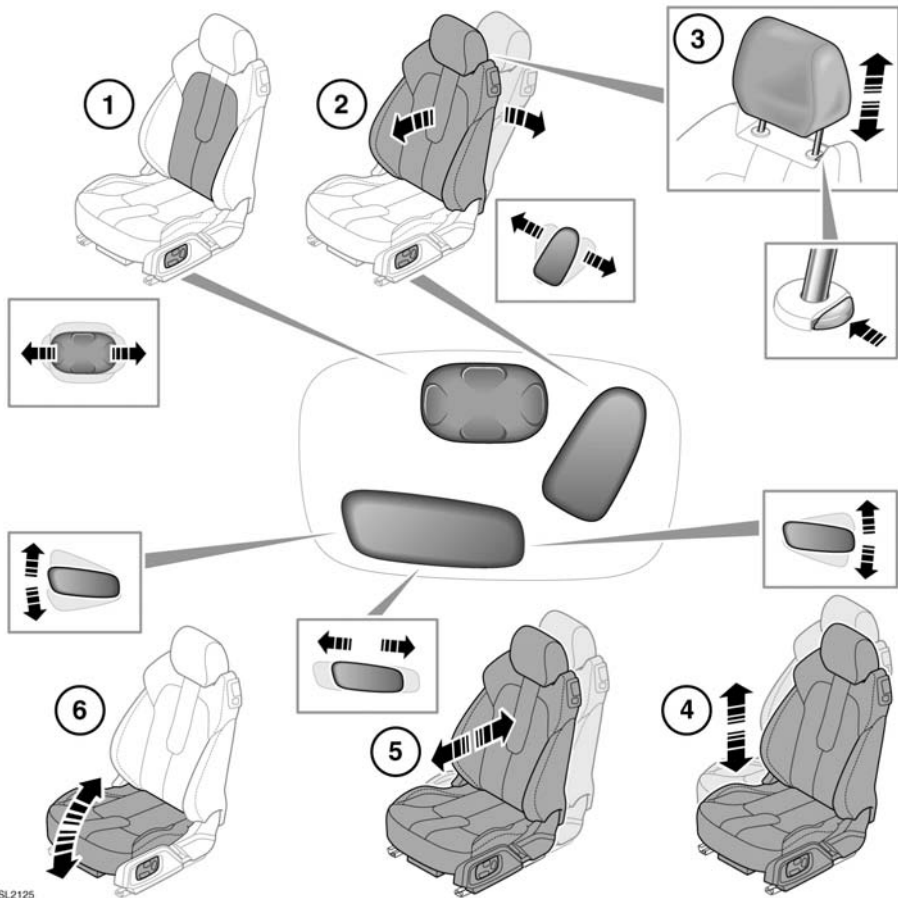
SL1713



Den Fahrersitz nicht während der Fahrt einstellen. Dies kann zum Verlust der Kontrolle über das Fahrzeug und zu Verletzungen führen.

1. Einstellung nach vorn und hinten
2. Höheneinstellung
3. Einstellung der Rückenlehne
4. Einstellung der Kopfstütze

ELEKTRISCH VERSTELLBARE SITZE



SL2125

1. Einstellung der Lendenwirbelstütze
2. Einstellung der Rückenlehne
3. Einstellung der Kopfstütze
4. Höheneinstellung
5. Einstellung nach vorn und hinten
6. Einstellung des Sitzpolsterwinkels

Zum Einstellen der Sitze muss sich der Smart Key im Fahrzeug befinden.



Den Fahrersitz nicht während der Fahrt einstellen. Dies kann zum Verlust der Kontrolle über das Fahrzeug und zu Verletzungen führen.

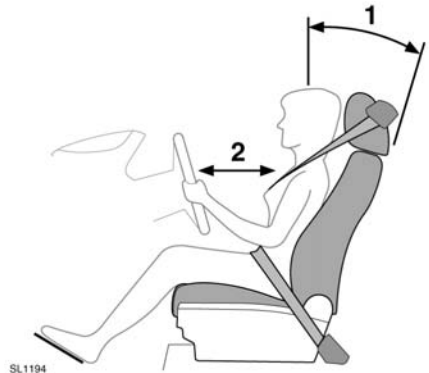
EINGESCHRÄNKTE SITZBEWEGUNG

- ⚠ Wird die Sitzbewegung während des Einstellens unerwartet unterbrochen, auf Behinderungen prüfen und diese gegebenenfalls entfernen.

Sobald die Behinderungen entfernt wurden, kann der Sitzeinstellmechanismus wie folgt neu eingestellt werden:

Die Taste erneut betätigen, um die unterbrochene Einstellung fortzusetzen. Beim erneuten Starten der Sitzbewegung die Taste bis zum Erreichen des Anschlags in der entsprechenden Richtung gedrückt halten. Die Sitzeinstellung kann jetzt wie gewohnt durchgeführt werden.

Hinweis: Wenn keine Einschränkungen zu finden sind, die normale Einstellung aber dennoch nicht ohne Unterbrechung durchgeführt werden kann, Kontakt mit einem Land Rover Vertragspartner bzw. einem autorisierten Servicebetrieb aufnehmen.



SL1194

EINNEHMEN DER RICHTIGEN SITZHALTUNG

- ⚠ **Fahrer und Beifahrer dürfen nicht mit vollständig nach hinten geneigter Rückenlehne fahren.**
- ⚠ **Den Fahrersitz nicht während der Fahrt einstellen.**

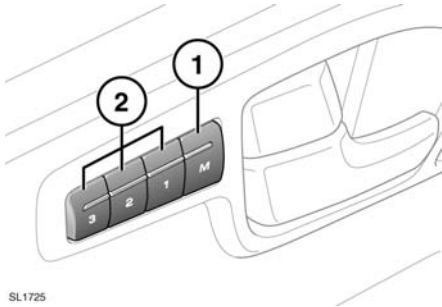
Die Sitze, Kopfstützen, Sicherheitsgurte und Airbags dienen dem Schutz der Fahrzeuginsassen. Die korrekte Anwendung dieser Komponenten bietet größere Sicherheit. Daher sind die folgenden Punkte stets zu beachten:

1. Aufrecht sitzen, so dass sich der untere Rückenbereich so nahe wie möglich an der Rückenlehne befindet. Die Rückenlehne nicht um mehr als 30 Grad neigen.
2. Den Fahrersitz nicht zu nah zum Lenkrad hin einstellen. Idealerweise wird ein Mindestabstand von 254 mm (10 Zoll) zwischen dem Brustbein und der Lenkrad-Airbagabdeckung empfohlen. Das Lenkrad mit leicht gebeugten Armen in der richtigen Position halten.
 - Die Kopfstütze so einstellen, dass das obere Ende über der Mittellinie des Kopfes steht.
 - Den Gurt so einstellen, dass er mittig zwischen Hals und Schulter aufliegt. Der Gurt muss eng über den Hüften, nicht aber über dem Bauch anliegen.
 - Darauf achten, dass die Fahrposition bequem und die uneingeschränkte Kontrolle über das Fahrzeug gewährleistet ist.

FAHRPOSITIONSSPEICHER

Vordersitzpositionen können im Fahrzeugspeicher abgelegt werden.

Nach dem Einstellen des elektrisch betätigten Fahrersitzes und der Außenspiegel können die vorgenommenen Einstellungen für die zukünftige Verwendung gespeichert werden. Siehe **51, AUSSENSPIEGEL**.



SL 1725

1. Zur Aktivierung der Speicherfunktion die Positionsspeichertaste an der Fahrertür drücken. Der Schalter leuchtet auf.
2. Zum Speichern der aktuellen Einstellungen innerhalb von 5 Sekunden eine der Speichertasten drücken. Zur Bestätigung der Speicherung der Einstellungen erscheint auf dem Fahrerinformationsdisplay die Meldung **Speicher (1, 2 oder 3) Abgespeichert**, begleitet von einem akustischen Signal.

Hinweis: Eine Sitzposition wird nur während des aktiven Zeitraums von 5 Sekunden im Speicher abgelegt.

Hinweis: Bei Ablegen einer neuen Position im Speicher werden bereits vorhandene Einstellungen überschrieben.

Zum Abrufen einer gespeicherten Position die entsprechende Speichertaste (2) drücken. Auf dem Fahrerinformationsdisplay wird die Meldung **Speicher (1, 2 oder 3) Abgespeichert** angezeigt.

Coupé-Beifahrersitz

Eine Sitzposition wird mit dem gleichen Verfahren im Speicher abgelegt wie beim Speichern der Fahrersitzposition. Zum Speichern der aktuellen Einstellungen für den Sitz die Speichertaste drücken.

EIN-/AUSSTIEGSHILFE

Bei konfigurierter Ein-/Ausstiegshilfe senkt sich der Fahrersitz automatisch ab, wenn die Zündung ausgeschaltet und die Tür geöffnet wird. Bei Rückkehr in das Fahrzeug fährt der Sitz in seine zuvor eingestellte Position zurück, wenn die Fahrertür geschlossen und der Sicherheitsgurt angelegt wird.

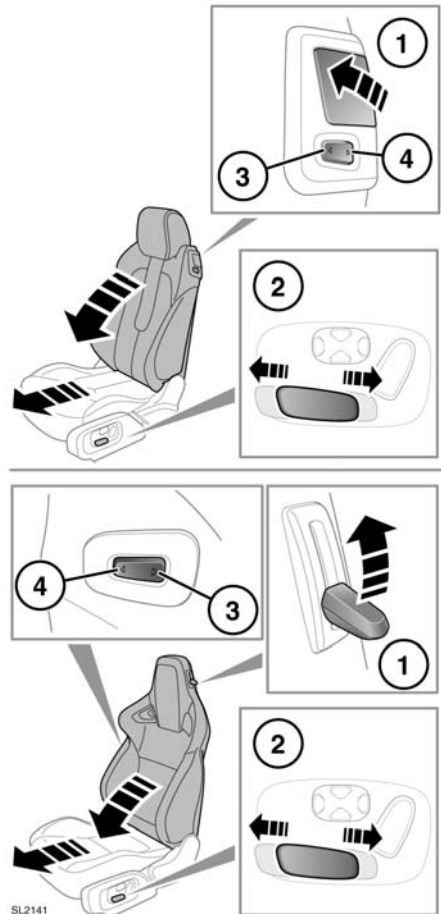
Siehe **59, MENÜ FÜR FAHRZEUGINFORMATIONEN UND -EINSTELLUNGEN**.

ZUGANG ZU DEN RÜCKSITZEN

Die Vordersitze können für den Ein- und Ausstieg zu und von den Rücksitzen geneigt und elektrisch nach vorn gefahren werden. Die Betätigung erfolgt über den Vorwärts- und Rückwärtsschalter unten seitlich am Sitz, einen Hebel oben an der Sitz-Außenseite und für Rücksitzinsassen über einen sekundären kleinen Schalter, der sich ebenfalls oben an der Sitzseite befindet:

1. Den Verriegelungshebel anheben und die Sitzlehne nach vorn neigen.
2. Den Schalter nach vorn schieben, um den Sitz nach vorn zu verfahren.
3. Rücksitzinsassen können den oben angebrachten Schalter zur Bedienung der Vorwärtsbewegung verwenden.
4. Um den Sitz in seine Position zurückzubringen, die Sitzlehne neigen, bis sie in ihrer vorherigen Position einrastet. Den Schalter (2) nach hinten drücken, bis der Sitz an seiner vorherigen Position stehen bleibt. Alternativ kann ein Fondpassagier Taste (4) betätigen.

Hinweis: Die vorherige Position kann eine Speicherposition oder eine manuell eingestellte Position sein. Wenn der Sitz weiter nach hinten bewegt werden soll und ein weiteres Verstellen möglich ist, den Schalter (2 oder 4) erneut gedrückt halten.



Darauf achten, die Sitzlehnen beim Zugang zu den Rücksitzen nicht zu beschädigen.