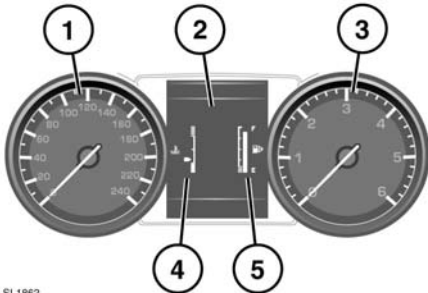


## INSTRUMENTENTAFEL



SL1862

1. Tachometer
2. Fahrerinformationszentrum (Informationsdisplay)
3. Drehzahlmesser
4. Temperaturanzeige



Wird das Fahrzeug bei überhitztem Motor gefahren, können schwere Motorschäden entstehen.

Bewegt sich der Zeiger bis zur roten Linie, ist der Motor überhitzt. Das Fahrzeug anhalten, sobald dies gefahrlos möglich ist, und den Motor im Leerlauf laufen lassen, bis die Temperatur zurückgeht. Geht die Temperatur nach ein paar Minuten nicht zurück, den Motor abstellen und abkühlen lassen. Falls das Problem anhält, unverzüglich qualifizierte Hilfe hinzuziehen.

**Hinweis:** Überhitzt der Motor, ist seine Leistung möglicherweise spürbar reduziert und die Klimaanlage stellt u. U. ihren Betrieb ein. Dies ist eine normale Betriebsstrategie zur Reduzierung der Motorlast und zur Unterstützung der Kühlung.

5. Kraftstoffanzeige

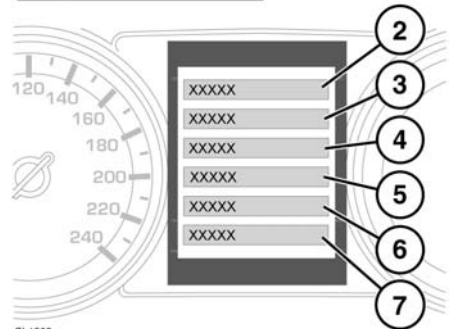
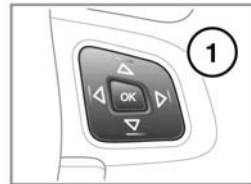


Den Tank niemals leerfahren. Daraus resultierende Fehlzündungen können den Katalysator schwer beschädigen.

Leuchtet die gelbe Kraftstoffreserve-Warnleuchte auf, muss das Fahrzeug so bald wie möglich betankt werden. Die ungefähre Strecke, die mit dem verbleibenden Kraftstoff noch gefahren werden kann, kann über die Reichweite-Funktion auf dem Bordcomputer abgelesen werden.

Neben dem Tanksäulensymbol befindet sich zur Erinnerung an die Lage des Tankdeckels ein Pfeil, der auf die entsprechende Fahrzeugseite weist.

## MENÜ FÜR FAHRZEUGINFORMATIONEN UND -EINSTELLUNGEN



SL1863

Mehrere Fahrzeug- und Displayeinstellungen können über das Fahrzeuginformations- und Einstellungs Menü konfiguriert werden.

Zum Anzeigen des Fahrzeuginformations- und Einstellungsmenüs und zum Navigieren durch das Menü das Menü-Bedienelement am Lenkrad betätigen.

1. Menü-Bedienelemente am Lenkrad.
  - Auf die Aufwärts-/Abwärts-Pfeile drücken, um durch eine Liste zu blättern. Die aktuelle Auswahl wird markiert.
  - Zur Anzeige einer Unterliste den Pfeil nach rechts drücken.
  - Zur Rückkehr zum vorherigen Menü den Pfeil nach links drücken.
  - Die **OK**-Taste drücken, um die hervorgehobene Option auszuwählen.
2. Auswählen, um zu schließen oder zum Hauptmenü zurückzukehren.
3. Berühren, um alle aktiven Warnmeldungen anzuzeigen.
4. Auswählen, um in das Menü **Fahrzeugeinstellungen** zu gelangen. Folgende Einstellungen lassen sich personalisieren:



**Bevor Änderungen an der Fahrzeugeinstellung vorgenommen werden, müssen die entsprechenden Abschnitte des Handbuchs unbedingt durchgelesen und vollständig verstanden worden sein. Ein Versäumnis könnte zu schweren bzw. tödlichen Verletzungen führen.**

- BSM-System (Totwinkel-Assistent)
  - Geschwindigkeitswarnung
  - Fernlicht-Assist
  - Beifahrerairbag
  - Alarmsensoren
  - Geschwindigkeitsregelungs-ECO-Daten
  - Automatische Spiegelparkhilfe
  - Ein-/Ausstiegshilfe
  - Zweistufige Entriegelung
  - Verriegelungssignalton
  - Scheibenwischer-Winterparkstellung
  - Wegfahr-Türverriegelung
  - Scheinwerfer-Ausschaltverzögerung
5. Auswählen, um in das Menü **Bordcomputer** zu gelangen.

6. Auswählen, um in das Menü **Displayeinstellungen** zu gelangen. Folgende Einstellungen lassen sich personalisieren:
  - Sprache für das Fahrerinformationsdisplay
  - Temperatureinheiten
  - Erscheinungsbild der Instrumententafel
7. Auswählen, um in das **Wartungsmenü** zu gelangen. Die Anzeige ist nur bei stehendem Motor möglich.

***Hinweis:** Einige der Personalisierungsoptionen gelten u. U. nicht für alle Märkte.*