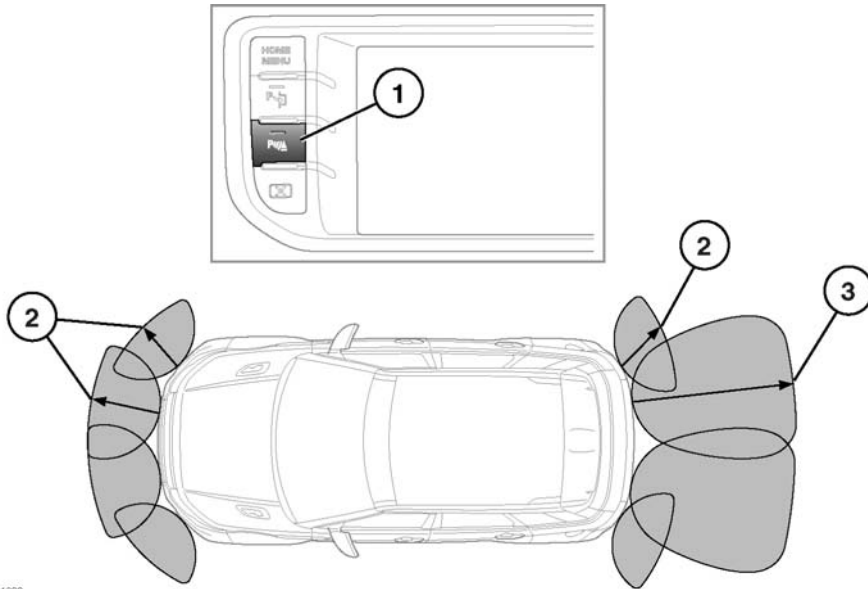


## BEDIENUNG DER EINPARKHILFE



SL1699

1. Einparkhilfe-Ein-/Aus-Schalter. Der Schalter leuchtet auf.  
Beim Einlegen des Rückwärtsgangs werden die vorderen und hinteren Einparkhilfesensoren automatisch aktiviert.  
Zum Ausschalten den Schalter drücken. Die Kontrollleuchte erlischt.
2. Sensorbereich ca. 600 mm (24 Zoll).
3. Sensorbereich ca. 1500 mm (60 Zoll).



**Es liegt weiterhin in der Verantwortung des Fahrers, Hindernisse zu erkennen und deren Abstand zum Fahrzeug einzuschätzen. Einige vorspringende Hindernisse, Schranken, Kettengliedzäune, kleine Kinder, Tiere, schmale Hindernisse oder lackierte Oberflächen werden vom System unter Umständen nicht erfasst.**



Systeme, die auf dem gleichen Frequenzband wie die vorderen Einparkhilfesensoren arbeiten, können unregelmäßige Signaltöne verursachen.

Die vorderen Sensoren bleiben aktiv, solange die Fahrzeuggeschwindigkeit nicht mehr als 16 km/h (10 mph) beträgt.

Wird bei Fahrzeugen mit Automatikgetriebe von **R** in die Stellung **N** geschaltet, bleiben die vorderen und hinteren Sensoren aktiviert.

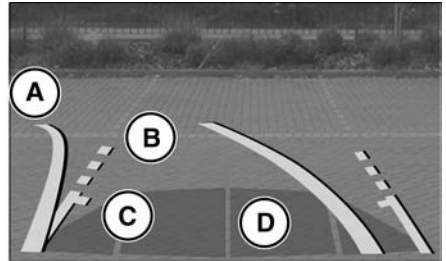
Beim Erfassen von Objekten gibt die Einparkhilfe ein Warnsignal aus, dessen Frequenz sich erhöht, je näher das Fahrzeug dem Gegenstand kommt, und das zum Dauerton wird, wenn sich das Hindernis in einem Abstand von 300 mm (12 Zoll) befindet.

**Hinweis:** Sowohl beim Vorwärts- als auch beim Rückwärtsfahren ertönt eine akustische Näherungswarnung.

## EINPARKHILFE - DEAKTIVIERT

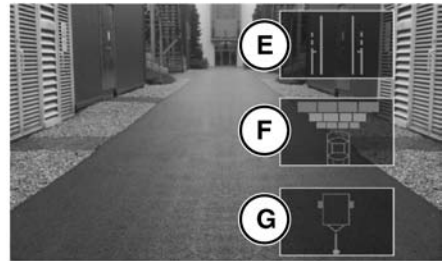
Die hinteren Sensoren werden automatisch deaktiviert, wenn ein Anhänger mit einem zugelassenen Steckverbinder angeschlossen wird oder sich ein am Heck angebrachtes Zubehör in Sensorreichweite befindet.

**Hinweis:** Anhänger, die mit LED-Leuchten ausgestattet sind, führen nicht zur Deaktivierung der hinteren Einparkhilfesensoren. Beim Einlegen des Rückwärtsgangs wird der Anhänger als Hindernis erfasst.



## EINPARKHILFE - SYSTEMFEHLER

Wird ein Systemfehler festgestellt, ertönt ein langer, hoher Ton und die Kontrollleuchte im Schalter blinkt. Im Fahrerinformationszentrum wird eine entsprechende Meldung angezeigt. So schnell wie möglich einen Vertragspartner bzw. autorisierten Servicebetrieb zu Rate ziehen.



## RÜCKFAHRKAMERA



**Es liegt weiterhin in der Verantwortung des Fahrers, Hindernisse zu erkennen und deren Abstand zum Fahrzeug beim Rückwärtsfahren einschätzen.**



Einige vorspringende Objekte oder Hindernisse, die das Fahrzeug beschädigen könnten, werden von der Kamera u. U. nicht erfasst.

Bei eingelegtem Rückwärtsgang (R) zeigt die Rückfahrkamera ein Weitwinkel-Farbbild auf dem Touchscreen an.

Die Rückfahrkamera-Anzeige hat Priorität vor der Einparkhilfen-Anzeige. Um stattdessen die Einparkhilfen-Anzeige einzublenden oder die Kamera-Anzeige zu einem beliebigen Zeitpunkt auszublenden, kurz den Touchscreen berühren.

Zum Anpassen der Kameraeinstellungen eine beliebige Stelle auf dem Touchscreen länger berühren, um den Benutzeroptionsbildschirm anzuzeigen.

Das Display enthält außerdem Grafikeinblendungen mit Angabe von Fahrzeugrichtung, Breite und Nähe zu umliegenden Objekten.

SL1971

- A. Durchgezogene Linie: Der projizierte Pfad anhand der aktuellen Lenkradposition.
- B. Gepunktete Linie: Die sichere Betriebsbreite des Fahrzeugs (einschließlich der Außenspiegel).
- C. Leitlinie für den Heckklappenzugang: Nicht über diesen Punkt zurücksetzen, wenn der Zugang zur Heckklappe erforderlich ist.
- D. Aktivieren der Einparkhilfesensoren: Es erscheint ein farbiger Bereich, der anzeigt, welche(r) hintere(n) Sensor(en) aktiviert worden ist (sind).
- E. Benutzeroption. Zum Aktivieren/Deaktivieren A, B oder C berühren.
- F. Benutzeroption. Zum Aktivieren/Deaktivieren D berühren.
- G. Benutzeroption. Berühren, um Anhängerkupplungshilfen-Leitlinien zu aktivieren bzw. zu deaktivieren. Siehe **109, ANHÄNGERKUPPLUNGSHILFE**.