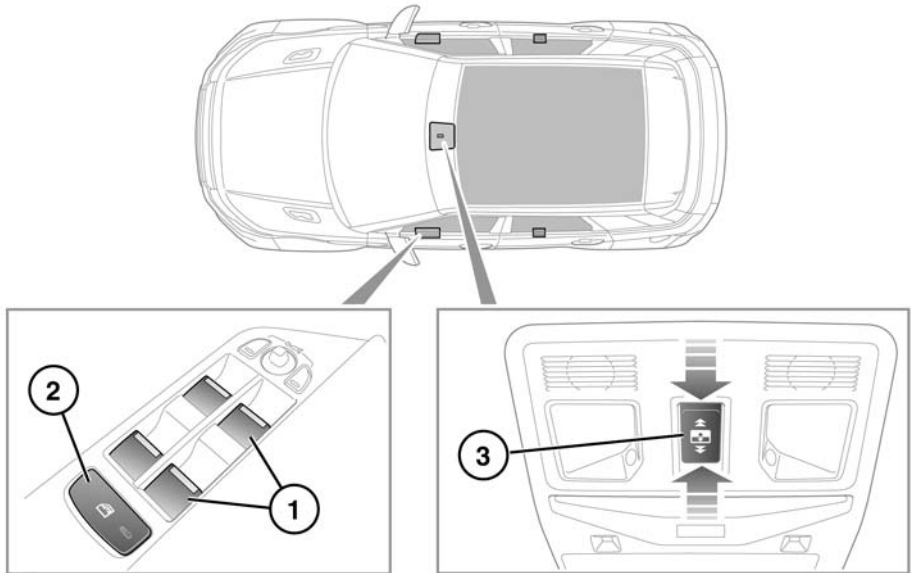


## ELEKTRISCHE FENSTERHEBER UND PANORAMASCHIEBEDACH-SONNENBLLENDE



SL1854



**Um eine versehentliche Betätigung zu verhindern, den Smart Key niemals zusammen mit Kindern oder Tieren im Fahrzeug zurücklassen.**

1. Einen der Schalter kurz ganz nach oben ziehen und loslassen. Das Fenster wird dann vollständig geschlossen. Einen der Schalter kurz ganz nach unten drücken und loslassen. Das Fenster wird dann vollständig geöffnet. Durch erneutes Drücken oder Ziehen eines Schalters wird die Bewegung des Fensters angehalten.

Sofern keine Tür geöffnet wird, lassen sich die Fenster bis zu 5 Minuten nach dem Ausschalten des Motors betätigen.

Die Hintertürfenster sind mit einer so genannten "Short-Drop"-Funktion für den Insassenkomfort ausgestattet. Beim ersten Drücken einer der Tasten wird das Fenster etwas abgesenkt, um einen Luftstrom zu ermöglichen. Beim zweiten Drücken senkt sich das Fenster vollständig.

**Hinweis:** Coupé-Modelle haben feststehende Hintertürfenster und ein anderes Schalterpaket.

2. Sperrschalter für die Hintertürfenster  
Die Hintertürfenster sind gesperrt, wenn die Warnleuchte im Schalter aufleuchtet.



**Werden Kinder auf den Rücksitzen mitgenommen, sollte der Sperrschalter benutzt werden, um die Betätigung der Hintertürfenster zu verhindern. Werden die Fenster von kleinen Kindern betätigt, besteht die Gefahr von schweren bzw. tödlichen Verletzungen.**

3. Schalter zum Öffnen/Schließen der Schiebedach-Sonnenblende:

**Öffnen der Sonnenblende:** Die Rückseite des Schalters kurz drücken. Die Sonnenblende öffnet sich vollständig.

**Schließen der Sonnenblende:** Die Vorderseite des Schalters in die erste Stellung drücken und loslassen. Die Sonnenblende schließt sich vollständig.

Ein weiteres Drücken unterbricht die Bewegung der Sonnenblende.

Alternativ die Vorderseite des Schalters in die zweite Stellung drücken und dort festhalten, bis die Sonnenblende die gewünschte Position erreicht hat. Dann loslassen.

## ZURÜCKSETZEN DER FENSTER

Wird die Batterie abgetrennt oder die Stromversorgung unterbrochen, müssen die Fenster zurückgesetzt werden.

Sobald die Stromversorgung wiederhergestellt ist, die Rücksetzung wie folgt ausführen:

1. Das Fenster ganz schließen.
2. Den Schalter loslassen, anschließend auf die Schließposition anheben und eine Sekunde lang festhalten.
3. Die Schritte für alle Fenster wiederholen.

## FENSTER-SICHERHEITSSCHLIESSFUNKTION



**Das Einklemmen von Körperteilen in einem Fenster oder der Schiebedach-Sonnenblende kann zu schweren Verletzungen führen.**



**Vor dem Schließen eines Fensters oder der Schiebedach-Sonnenblende darauf achten, dass keine Körperteile von Insassen eingeklemmt werden können. Auch bei Vorhandensein eines Sicherheitsschließsystems kann es zu schweren bzw. tödlichen Verletzungen kommen.**

Die Sicherheitsschließfunktion unterbricht die Bewegung der Fenster oder der Schiebedach-Sonnenblende, wenn ein Hindernis oder ein Widerstand festgestellt wird. Das betreffende Fenster bzw. die Schiebedach-Sonnenblende und die entsprechenden Öffnungen kontrollieren und alle Hindernisse (z. B. Eis usw.) entfernen.

Sollte es noch immer notwendig sein, das Fenster bzw. die Schiebedach-Sonnenblende zu schließen, das folgende Umgehungsverfahren anwenden:

1. Versuchen, das Fenster zu schließen. Die Sicherheitsschließfunktion verhindert das Schließen und fährt das Fenster ein kleines Stück herunter.
2. Das Fenster innerhalb von 10 Sekunden erneut zu schließen versuchen. Die Sicherheitsschließfunktion verhindert das Schließen und fährt das Fenster ein kleines Stück herunter.
3. Das Fenster zum dritten Mal zu schließen versuchen. Dieses Mal den Schalter in der Schließposition festhalten. Den Schalter festhalten, bis das Fenster geschlossen ist.

**Hinweis:** Kann die Blockierung so nicht beseitigt werden, ist u. U. das Zurücksetzen der Fensterfunktion erforderlich.

## RESONANZ BEI HERUNTERGELASSENEN FENSTERN

Ist bei einem offenem Hintertürfenster eine Resonanz bzw. ein dröhnendes Geräusch zu hören, das Vordertürfenster auf der gleichen Seite um ungefähr 25 mm (1 Zoll) absenken, um das Geräusch zu beseitigen.