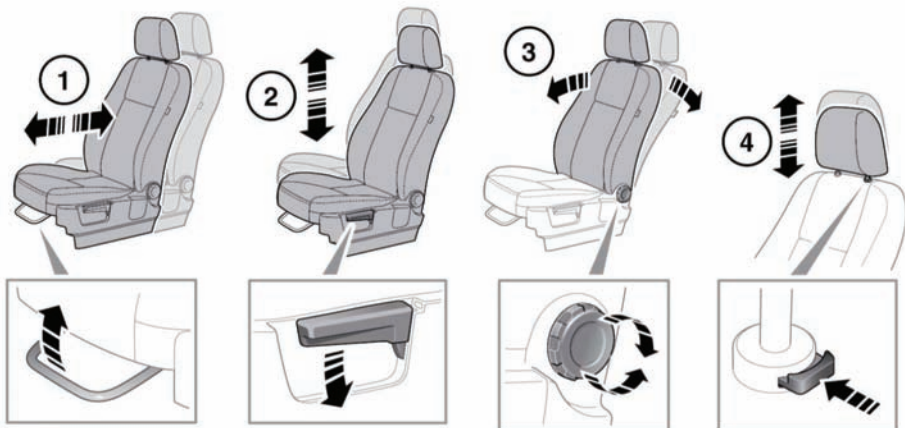


MANUELL EINSTELLBARE SITZE

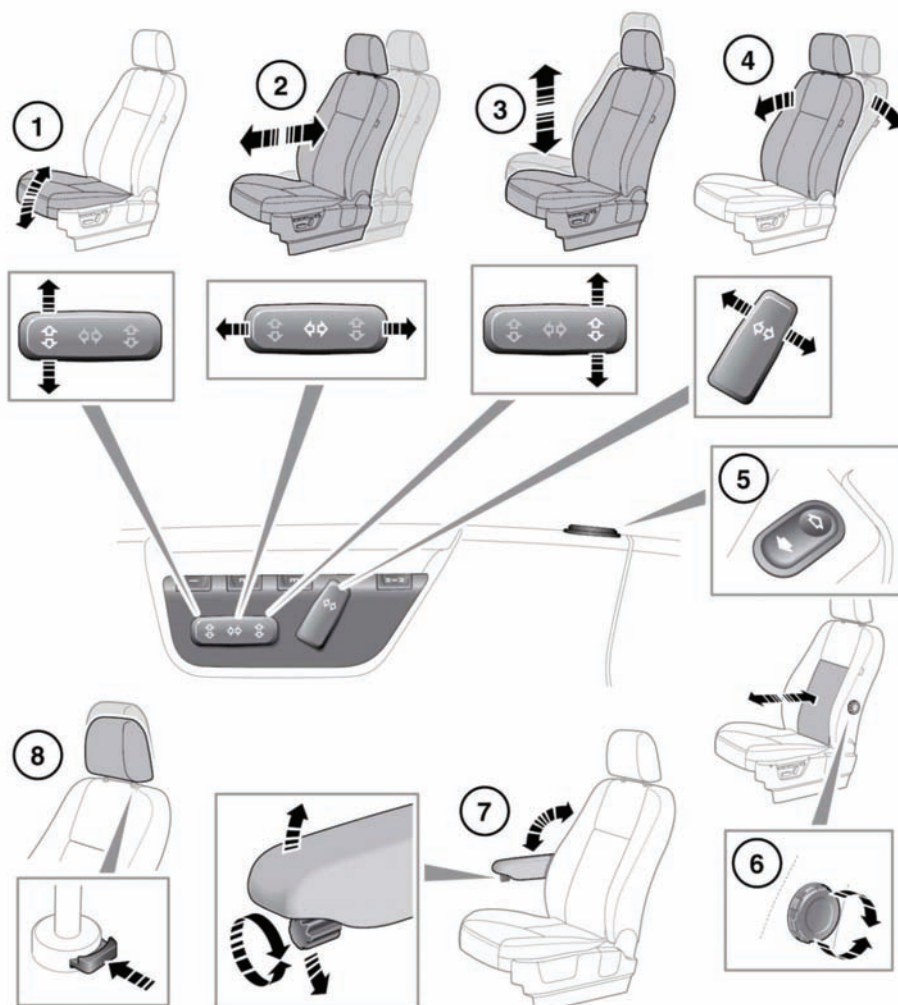


E136702

⚠ Den Sitz nicht während der Fahrt einstellen. Dabei kann die Kontrolle über das Fahrzeug verloren gehen, was Verletzungen zur Folge haben könnte.

1. Sitzverstellung nach vorn und hinten
2. Höheneinstellung
3. Einstellung der Rückenlehne
4. Einstellung der Kopfstütze

ELEKTRISCH EINSTELLBARE SITZE



E136703



Den Sitz nicht während der Fahrt einstellen. Dabei kann die Kontrolle über das Fahrzeug verloren gehen, was Verletzungen zur Folge haben könnte.

1. Sitzpolster-Einstellung
2. Sitzverstellung nach vorn und hinten
3. Höheneinstellung
4. Einstellung der Rückenlehne

5. Einstellung der Lendenwirbelstütze (elektrisch)
6. Einstellung der Lendenwirbelstütze (manuell)
7. Einstellung der Armlehnen
8. Einstellung der Kopfstütze

EINGESCHRÄNKTE BEWEGUNG DES SITZES

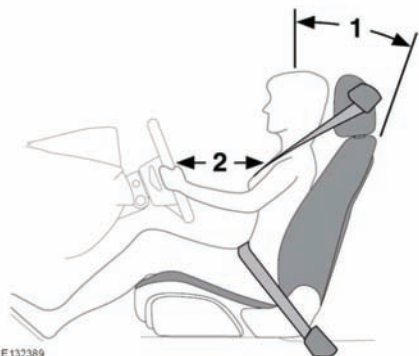
! Wird die Bewegung des Sitzes während der Einstellung unerwartet unterbrochen, auf Behinderungen prüfen und diese gegebenenfalls entfernen.

Sobald die Behinderungen entfernt wurden, kann der Sitzeinstellmechanismus wie folgt wieder aufgenommen werden:

Die Taste erneut drücken, um die unterbrochene Einstellung wieder aufzunehmen, und zwei Sekunden in der Stellung halten. Wenn die Bewegung wieder aufgenommen wird, die Taste gedrückt halten, bis der Anschlag in der Richtung erreicht wurde. Die Sitzeinstellung kann jetzt wie gewohnt durchgeführt werden.

Hinweis: Wenn keine Behinderungen zu finden sind, die normale Einstellung dennoch nicht ohne Unterbrechung durchgeführt werden kann, Kontakt mit einem Land Rover Vertragspartner bzw. autorisierten Servicebetrieb aufnehmen.

RICHTIGE SITZPOSITION



! Fahrer und Beifahrer dürfen nicht mit vollständig nach hinten geneigter Rückenlehne fahren.

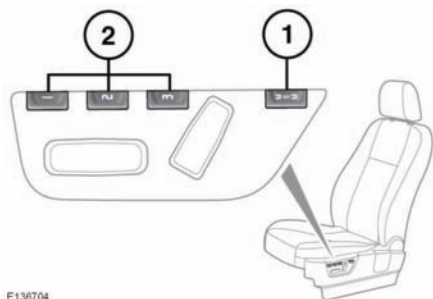
! Den Sitz nicht während der Fahrt einstellen.

Sitz, Kopfstütze, Sicherheitsgurt und Airbag dienen dem Schutz der Fahrzeuginsassen. Die korrekte Anwendung dieser Komponenten bietet größere Sicherheit. Daher sind die folgenden Punkte stets zu beachten:

1. Aufrecht sitzen, so dass sich der untere Rückenbereich so nahe wie möglich an der Rückenlehne befindet. Die Rückenlehne nicht mehr als 30 Grad neigen.
 2. Den Fahrersitz nicht zu nah zum Lenkrad hin einstellen. Im Idealfall beträgt der Abstand zwischen der Mitte des Brustbeins und der Abdeckung des Lenkradairbags mindestens 254 mm (10 Zoll). Das Lenkrad mit leicht gebeugten Armen in der richtigen Position halten.
- Die Kopfstütze so einstellen, dass das obere Ende über der Mittellinie des Kopfs steht.
 - Den Gurt so einstellen, dass er mittig zwischen Hals und Schulter aufliegt. Den Gurt fest über die Hüften legen, nicht über den Bauch.
 - Darauf achten, dass die Fahrposition bequem und die uneingeschränkte Kontrolle über das Fahrzeug gewährleistet ist.

FAHRERPOSITIONSSPEICHER

Nach dem Einstellen des elektrisch betätigten Fahrersitzes und der Außenspiegel (siehe **35, AUSSENSPIEGEL**) können die vorgenommenen Einstellungen gespeichert werden.



E136704

1. Zum Aktivieren der Speicherfunktion die Positionsspeichertaste (M) drücken.
2. Zum Speichern der aktuellen Einstellungen innerhalb von fünf Sekunden eine der Speichertasten drücken. Zur Bestätigung der Speicherung der Einstellungen erscheint auf dem Informationsdisplay die Meldung **SPEICHER (1, 2 oder 3) ABGESPEICHERT**, begleitet von einem akustischen Signal.
3. Zum Abrufen einer gespeicherten Position die entsprechende Speichertaste drücken. Auf dem Informationsdisplay wird die Meldung **SPEICHER (1, 2 oder 3) ABGERUFEN** angezeigt.

Eine Sitzposition kann nur während der aktiven Zeitspanne von fünf Sekunden gespeichert werden.

Durch Programmieren einer Speicherposition werden bereits vorhandene Einstellungen überschrieben.