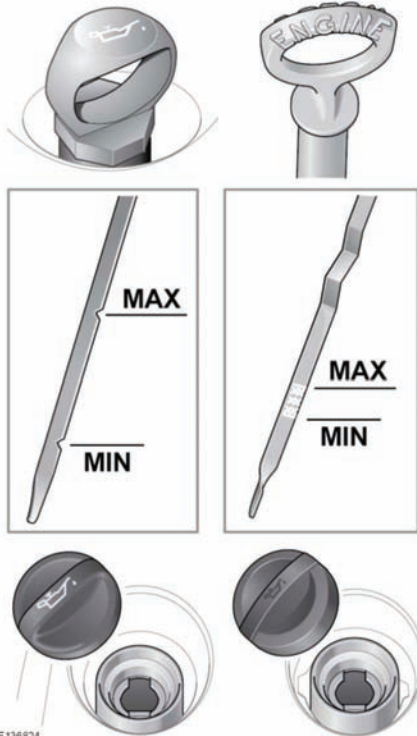


## CONTROLLO DEL LIVELLO DELL'OLIO

Il consumo di olio da parte del motore è influenzato da numerosi fattori. Se sottoposto a carichi elevati, il motore tende a consumare più olio del normale. I motori diesel consumano una quantità di olio leggermente superiore rispetto ai motori a benzina. Controllare il livello dell'olio una volta alla settimana, a motore freddo e con il veicolo parcheggiato in piano.

**Nota:** se risulta necessario controllare il livello dell'olio a motore caldo, spegnere il motore e lasciare riposare il veicolo per cinque minuti per consentire all'olio di defluire nella coppa. Non avviare il motore.



1. Estrarre l'astina di livello e pulirne l'estremità con un panno privo di peli.

2. Inserire di nuovo fino in fondo l'astina ed estrarla per controllare il livello dell'olio. Non lasciare mai scendere il livello dell'olio al di sotto del segno o della tacca inferiore sull'astina.

In generale, attenersi alle seguenti istruzioni:

- Se il livello sull'astina è più vicino al segno o alla tacca superiore che a quello inferiore, non aggiungere olio.
- Se il livello sull'astina è più vicino al segno o alla tacca inferiore che a quello superiore, aggiungere mezzo litro (una pinta) di olio.
- Se il livello sull'astina è al di sotto del segno o della tacca inferiore, aggiungere un litro (due pinte) di olio e ricontrollare il livello dopo cinque minuti.

## RABBOCCO DELL'OLIO

- ❗ La garanzia della vettura potrebbe essere invalidata qualora il danno fosse causato dall'uso di un olio che non soddisfa le specifiche richieste.
- ❗ L'utilizzo di olio non conforme alle specifiche richieste può determinare un'usura eccessiva del motore, un accumulo di morchia e di depositi e un aumento delle emissioni inquinanti. Inoltre, il motore si potrebbe guastare.
- ❗ Un rifornimento eccessivo di olio potrebbe causare gravi danni al motore. Aggiungere l'olio in piccole quantità e ricontrollare il livello per assicurarsi che il motore non sia riempito eccessivamente.

1. Rimuovere il tappo del bocchettone di rifornimento dell'olio.
2. Aggiungere olio per mantenere il livello tra i segni o le tacche **MIN** e **MAX** sull'astina di livello. Pulire l'olio eventualmente fuoriuscito durante il rabbocco.
3. Controllare nuovamente il livello dell'olio dopo 5 minuti.

È essenziale usare olio della corretta specifica, ed assicurarsi che sia adatto per le condizioni climatiche in cui deve essere impiegata la vettura.

# Controllo dei livelli dei liquidi

**Nota:** la quantità approssimativa di olio necessaria per portare il livello sull'astina da **MIN** a **MAX** è di 1,2 litri (2,11 pinte) per i modelli a benzina, oppure di 1,5 litri (2,64 pinte) per i modelli diesel..

## SPECIFICHE OLIO MOTORE

Modello	refrigerante
Motore a benzina 2.0L	Utilizzare solo olio 5W-30, come da specifiche Ford 913-B.
Motore diesel 2.2L (con DPF)	Utilizzare solo olio 5W-30, come da specifiche Ford 934-B.
Motore diesel 2.2L (con DPF)	Utilizzare solo olio 5W-30, come da specifiche Ford 913-B o 913-C.

La Land Rover consiglia



## CONTROLLO DEL LIVELLO DEL REFRIGERANTE



Se viene messo in funzione senza refrigerante, il motore si danneggia gravemente.

Controllare il livello del refrigerante nel serbatoio ad espansione almeno una volta alla settimana o più frequentemente in caso di elevato chilometraggio o condizioni di esercizio particolarmente gravose. Controllare sempre il livello quando il sistema è freddo.



E136825

Verificare che il livello del liquido refrigerante si mantenga tra i segni degli indicatori di livello situati sul fianco del serbatoio di espansione.

Se il livello è sceso improvvisamente o in maniera significativa, può essersi verificata una perdita o un surriscaldamento del sistema. Fare esaminare al più presto il veicolo da un meccanico qualificato.

## RABBOCCO DEL REFRIGERANTE



**Non rimuovere mai il tappo del bocchettone di rifornimento a motore caldo; il vapore o l'acqua bollente fuoriusciti potrebbero causare gravi lesioni personali.**



**Evitare di rovesciare l'anticongelante sul motore caldo in quanto potrebbe svilupparsi un incendio.**



**Svitare il tappo del bocchettone di rifornimento lentamente, lasciando scaricare la pressione, prima di toglierlo completamente.**



**L'anticongelante è tossico e può essere letale se ingerito; tenere i contenitori sigillati e fuori dalla portata dei bambini. Se si dovesse sospettare un consumo accidentale di liquido, rivolgersi immediatamente a un medico.**



**Se il liquido viene a contatto con la pelle o gli occhi, risciacquare immediatamente con abbondante acqua.**



L'uso di anticongelante non omologato ha un effetto nocivo sul sistema di raffreddamento del motore e quindi sul ciclo di vita del motore stesso.



L'anticongelante danneggia le superfici verniciate; tamponare immediatamente il liquido eventualmente rovesciato con un panno assorbente e lavare l'area con una miscela di shampoo per autoveicoli e acqua.



Durante i viaggi in aree geografiche in cui la rete idrica contiene sale, ricordare di portare con sé una riserva di acqua dolce (acqua piovana o distillata). Il rabbocco con acqua contenente sale causa gravi danni al motore.

Eseguire il rabbocco fino al segno dell'indicatore di livello superiore sul fianco del serbatoio ad espansione. Vedere **155, LUBRIFICANTI E LIQUIDI**.

Per assicurare che vengano mantenute le proprietà anticorrosive del liquido refrigerante, controllare il contenuto dell'anticongelante una volta all'anno e sostituirlo completamente ogni dieci anni, indipendentemente dalla distanza percorsa. In caso contrario, si potrebbe causare corrosione del radiatore e di componenti del motore.

La densità relativa della soluzione al 50% di antigelo, a 20 °C (68 °F) è di 1,068 e offre una protezione dal gelo fino a -40 °C (-40 °F).

***Nota:** in caso di emergenza, e solo se l'anticongelante omologato non è disponibile, rabboccare il sistema di raffreddamento con acqua pulita, tenendo però presente che il veicolo sarà meno protetto dal gelo. Non rabboccare o rifornire con formule di anticongelante convenzionali. In caso di dubbio, rivolgersi a un tecnico qualificato.*

Una volta completato il rabbocco, assicurarsi che il tappo venga serrato a fondo, ruotandolo fino a quando non scatta il dente di arresto.

## CONTROLLO DEL LIVELLO DEL LIQUIDO FRENI



**Il liquido freni è altamente tossico; tenere i contenitori sigillati e fuori dalla portata dei bambini. Se si dovesse sospettare un consumo accidentale di liquido, rivolgersi immediatamente a un medico.**



**Se il liquido viene a contatto con la pelle o gli occhi, risciacquare immediatamente con abbondante acqua.**



**Non guidare la vettura se il livello del liquido è sceso sotto il segno MIN.**

Se la quantità di liquido nel serbatoio dei freni o della frizione scende al di sotto del livello consigliato, sulla strumentazione si accende una spia rossa.

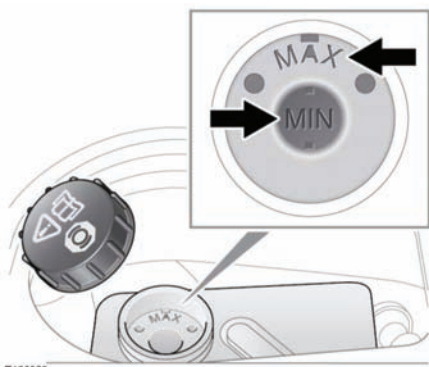
***Nota:** se la spia si accende mentre il veicolo è in moto, fermarlo non appena le condizioni di sicurezza lo consentono, azionando i freni con delicatezza.*

*Controllare e rabboccare il livello del liquido se necessario.*

## Controllo dei livelli dei liquidi

**⚠** Se la corsa del pedale del freno risulta insolitamente lunga, oppure se si nota una perdita consistente di liquido dei freni, rivolgersi immediatamente a un tecnico qualificato. Guidando in queste condizioni, le distanze di arresto potrebbero risultare maggiori oppure si potrebbe verificare il guasto totale dei freni.

Con la vettura parcheggiata su un terreno in piano, controllare il livello del liquido almeno settimanalmente (con maggior frequenza in caso di elevato chilometraggio o di condizioni di impiego gravose).



1. Pulire il tappo del bocchettone di rifornimento prima di rimuoverlo per evitare l'ingresso di sporco nel serbatoio.
2. Rimuovere il tappo.
3. Il livello del liquido dei freni deve essere compreso tra il segno **MIN** e il segno **MAX**.

Durante l'uso normale, è possibile che il livello del liquido scenda leggermente in seguito all'usura delle pastiglie dei freni, ma non dovrà comunque scendere al di sotto del segno **MIN**.

### RABBOCCO DEL LIQUIDO FRENI

**⚠** Il liquido dei freni danneggia le superfici verniciate. Tamponare immediatamente con un panno assorbente l'eventuale liquido rovesciato e lavare l'area con una miscela di shampoo per autoveicoli e acqua.

**⚠** Utilizzare esclusivamente liquido nuovo prelevato da un contenitore sigillato ermeticamente. Il liquido proveniente da contenitori aperti e il liquido precedentemente spurgato dal sistema contiene umidità che influenza negativamente le prestazioni e pertanto non deve essere utilizzato.

1. Rabboccare il serbatoio fino al segno **MAX**. Vedere **155, LUBRIFICANTI E LIQUIDI**.
2. Rimettere a posto il tappo.
3. Montare il coperchio del serbatoio invertendo l'ordine delle operazioni di smontaggio.

### CONTROLLARE IL LIVELLO DEL LIQUIDO DEL SERVOSTERZO

**⚠** Il liquido del servosterzo è altamente tossico. Tenere i contenitori sigillati e fuori dalla portata dei bambini. Se si dovesse sospettare un consumo accidentale di liquido, rivolgersi immediatamente a un medico.

**⚠** Se il liquido viene a contatto con la pelle o gli occhi, risciacquare immediatamente con abbondante acqua.

**⚠** Se il livello del liquido è sceso al di sotto del segno **MIN**, non avviare il motore. Potrebbero verificarsi gravi danni alla pompa dello sterzo.

**⚠** In presenza di un'evidente diminuzione del livello di liquido, rivolgersi immediatamente a un tecnico qualificato. Potrebbero verificarsi gravi danni alla pompa dello sterzo.

**⚠** Se la perdita di liquido è lenta, è possibile rabboccare il serbatoio fino al segno del livello superiore in modo da consentire la guida fino ad un'officina di riparazione dove fare esaminare il veicolo. Si consiglia, tuttavia, di rivolgersi a un tecnico qualificato prima di guidare la vettura.

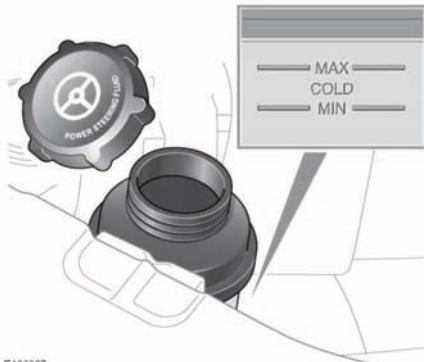
Controllare e rabboccare il liquido con il veicolo parcheggiato in piano, con il motore spento e a freddo. Assicurarsi di non ruotare il volante dopo avere spento il motore.

Il livello del liquido è visibile attraverso il corpo trasparente del serbatoio.

Il livello del liquido dei freni deve essere compreso tra il segno **MIN** e il segno **MAX**.

## RABBOCCO DEL LIQUIDO DEL SERVOSTERZO

- ❗ Il liquido del servosterzo danneggia le superfici verniciate. Tamponare immediatamente con un panno assorbente l'eventuale liquido rovesciato e lavare l'area con una miscela di shampoo per autoveicoli e acqua.
- ❗ Non riempire il serbatoio al di sopra del segno **MAX**.



E136827

1. Pulire il tappo del bocchettone di rifornimento prima di rimuoverlo per evitare l'ingresso di sporco nel serbatoio.
2. Togliere il tappo del bocchettone.
3. Rabboccare il serbatoio fino a quando il livello del liquido non è compreso tra il segno **MIN** e **MAX**. Vedere **155, LUBRIFICANTI E LIQUIDI**.
4. Reinserire il tappo del bocchettone.

## CONTROLLO DEL LIVELLO DEL LIQUIDO LAVAVETRI

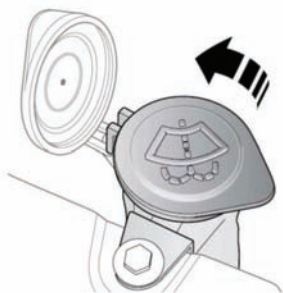
- ⚠️ Alcuni prodotti lavavetro sono infiammabili, in particolare se vengono esposti a scintille in concentrazioni alte o non diluiti. Evitare che il liquido lavavetro possa entrare in contatto con fiamme libere o sorgenti d'innescio.
- ⚠️ Se la vettura viene utilizzata a temperature inferiori a 4 °C (40 °F), usare un liquido lavavetri con protezione antigelo. Alle basse temperature, il mancato utilizzo di un liquido lavavetri con protezione antigelo può non consentire una visuale corretta e aumentare il rischio di incidente.
- ❗ Non utilizzare anticongelante o soluzioni di aceto/acqua nel serbatoio del lavavetro in quanto l'anticongelante danneggia le superfici verniciate e l'aceto può danneggiare la pompa del lavavetro.
- ❗ I pannelli della carrozzeria possono subire scoloriture se vi si versa sopra il liquido lavavetro. Prestare attenzione a non provocare versamenti, in particolare se si utilizza una concentrazione non diluita o molto alta. In caso di versamento, lavare immediatamente l'area interessata con acqua.

## RABBOCCO DEL LIQUIDO LAVAVETRI

Il serbatoio del lavavetro alimenta i getti del lavavetro, sia quello anteriore che quello posteriore, e i getti dei lavafari.

Controllare e rabboccare il livello del serbatoio almeno una volta alla settimana. Rabboccare sempre con liquido lavavetro in modo da impedirne il congelamento.

Periodicamente, azionare gli interruttori del lavavetro per controllare che gli ugelli siano liberi e orientati adeguatamente.



E136826

1. Pulire il tappo del bocchettone di rifornimento prima di rimuoverlo per evitare l'ingresso di sporco nel serbatoio.
2. Togliere il tappo del bocchettone.
3. Rabboccare il serbatoio finché non si arriva a vedere il liquido nel collo del bocchettone.
4. Reinserire il tappo del bocchettone.

Capacità del serbatoio del lavavetro

- Modelli senza lavafari: 3,1 litri (5,45 pinte).
- Modelli con lavafari: 5,8 litri (10,2 pinte).