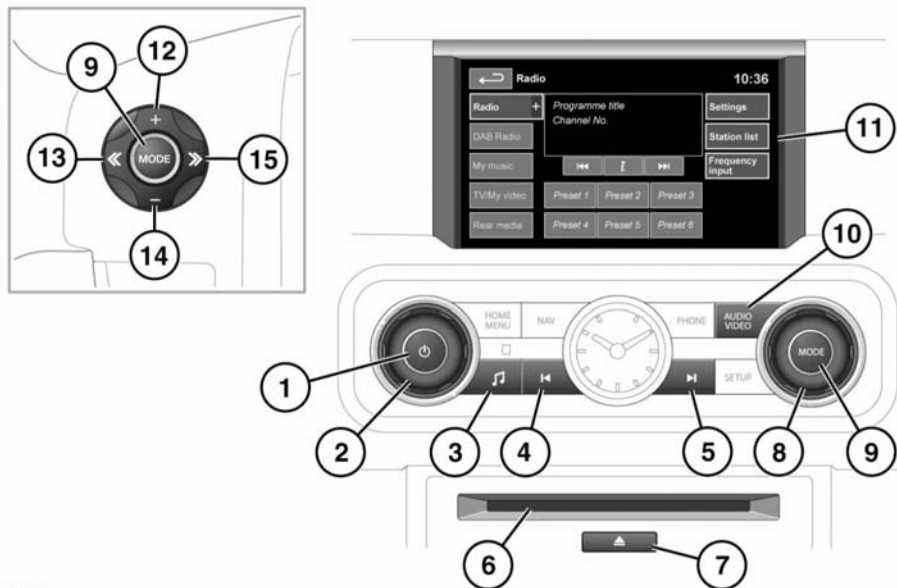


## AUDIO-/VIDEO-BEDIENELEMENTE



E135961



**Hohe Schallpegel über einen längeren Zeitraum hinweg können zu Hörschäden führen.**

1. Ein-/Aus-Taste und Lautstärkereglern: Zum Ein- bzw. Ausschalten des Systems drücken.

**Hinweis:** Das Audiosystem funktioniert bei ein- oder ausgeschalteter Zündung, schaltet sich jedoch mit der Zündung ab. Gegebenenfalls das Audiosystem erneut einschalten.

2. Lautstärke: Drehen, um die Lautstärke einzustellen.
3. Drücken, um die Audioeinstellungen anzuzeigen.
4. Suchlauf zurück: Kurz drücken, um automatisch nach dem vorherigen Radiosender oder dem vorherigen Titel der ausgewählten Audioquelle zu suchen.
5. Suchlauf vorwärts: Kurz drücken, um automatisch nach dem nächsten Radiosender oder dem nächsten Titel der ausgewählten Audioquelle zu suchen.
  - Lang drücken, um den manuellen Suchlauf zu aktivieren oder einen Titel vorwärts zu durchsuchen.
6. CD-Fach
7. Auswerfen: Drücken, um eine CD auszuwerfen.
8. Drehen, um durch die Audioquellen zu scrollen.
9. **MODE** (Modus): Drücken, um die Audioquellen anzuzeigen.
10. **AUDIO/VIDEO**: Drücken, um das Audio/Video-Menü anzuzeigen.
11. Touchscreen
12. Zum Erhöhen der Lautstärke drücken.

13. Drücken, um voreingestellte Sender rückwärts zu durchsuchen.
14. Zum Verringern der Lautstärke drücken.
15. Drücken, um voreingestellte Sender vorwärts zu durchsuchen.

## AUDIOEINSTELLUNGEN

Um das Menü „Audioeinstellungen“ zu öffnen, die Einstelltaste (3) drücken oder die Schaltfläche **Audioeinstellungen** auf dem Touchscreen berühren.

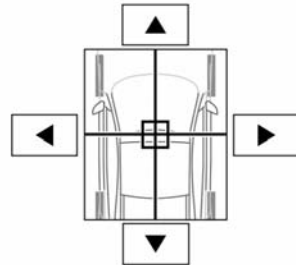
### Anpassen der Klangeinstellungen:

- Die Schaltflächen + oder – berühren, um Tiefen, Höhen oder Subwoofer einzustellen.
- Ist Surround-Sound vorhanden, die entsprechende Schaltfläche berühren, um die gewünschte Option für Surround-Sound auszuwählen.

***Hinweis:** Die Optionen für Surround-Sound sind für bestimmte Quellen, bei denen der Modus „Surround-Sound“ automatisch eingestellt wird, nicht verfügbar.*

### Einstellen von Balance und Überblendregelung (Fade):

1. Aus dem Menü „Audioeinstellungen“ die Option **Balance/Fader** auswählen.



E132537

2. Die Pfeilschaltflächen berühren, um den Klangfokus auf den gewünschten Bereich des Fahrzeugs einzustellen (das Fadenkreuz des Fokuspunkts ist rot, wenn es sich nicht in der Standardposition befindet).

## LIZENZIERUNG



E132527



E132539

Hergestellt unter Lizenz von Dolby Laboratories.  
Dolby und das Doppel-D-Symbol sind Marken von Dolby Laboratories.



E132540

Hergestellt in Lizenz unter den US-Patentnummern: 5,451,942; 5,956,674; 5,974,380; 5,978,762; 6,487,535; 7,003,467 sowie anderen erteilten und bevorstehenden US- und weltweiten Patenten. DTS, das Symbol und Neo:6 sind eingetragene Marken und DTS Digital Surround und die DTS-Logos sind Marken von DTS, Inc. Das Produkt beinhaltet Software. © DTS, Inc. Alle Rechte vorbehalten.



E132541



E132542

Hergestellt in Lizenz unter den US-Patentnummern: 5,451,942; 5,956,674; 5,974,380; 5,978,762; 6,487,535 sowie anderen erteilten und bevorstehenden US- und weltweiten Patenten. DTS und das Symbol sind eingetragene Marken und DTS 2.0+ Digital Out und die DTS-Logos sind Marken von DTS, Inc. Das Produkt beinhaltet Software. © DTS, Inc. Alle Rechte vorbehalten.



E132543

DivX Certified® zur Wiedergabe von DivX®-Video: DivX®, DivX Certified® und die zugehörigen Logos sind eingetragene Marken von DivX, Inc. und werden in Lizenz verwendet.

ÜBER DIVX-VIDEO: DivX® ist ein digitales Videoformat, das von DivX, Inc. entwickelt wurde. Dies ist ein offizielles DivX Certified® Gerät, das DivX-Videos abspielt. Weitere Informationen und Software-Tools zur Konvertierung von Dateien in DivX-Video sind unter [www.divx.com](http://www.divx.com) erhältlich.

ÜBER DIVX-VIDEO-ON-DEMAND: Dieses DivX Certified® Gerät muss registriert sein, um DivX-Video-on-Demand-Inhalte (Videoabruf) abzuspielen. Zur Generierung des Registrierungs-codes in den DivX-Videoabruf-Abschnitt im Geräteeinstellungsmenü gehen:

1. Folgendes aufrufen: Startmenü – Audio/Video – TV/Eig. Videos – Optionen – Videoabruf.
2. Es wird ein achtstelliger Code angezeigt. Das ist der individuelle DivX-Code dieses Geräts. Diesen Code notieren und zur zukünftigen Bezugnahme aufbewahren.

Mit diesem Code [vod.divx.com](http://vod.divx.com) aufrufen, um das Registrierungsverfahren abzuschließen und mehr über DivX-Videoabruf zu erfahren.

Durch eine oder mehrere der folgenden US-Patentnummern geschützt: 7,295,673; 7,460,668; 7,519,274.



E132544

Musik- und Video-Erkennungstechnologie sowie zugehörige Daten werden von Gracenote® bereitgestellt. Gracenote ist der Industriestandard für die Musikerkennungstechnologie und zugehörige Content-Bereitstellung. Weitere Informationen hierzu sind unter [www.gracenote.com](http://www.gracenote.com) erhältlich.

CD, DVD, Blu-ray Disc sowie musik- und videobezogene Daten von Gracenote, Inc., Copyright © seit 2000 Gracenote. Gracenote Software, Copyright © seit 2000 Gracenote. Eines oder mehrere der Patente von Gracenote schützen dieses Produkt und diesen Service. Eine nicht erschöpfende Liste der geltenden Patente von Gracenote ist auf der Gracenote-Website einzusehen. Gracenote, CDDb, MusicID, MediaVOCS, das Gracenote-Logo and -Firmenzeichen sowie das „Powered by Gracenote“-Logo sind entweder eingetragene Marken oder Marken von Gracenote in den Vereinigten Staaten und/oder anderen Ländern.

## GRACENOTE®-ENDBENUTZER-LIZENZ-VEREINBARUNG

Diese Anwendung bzw. das Gerät enthält Software von Gracenote, Inc. aus Emeryville, Kalifornien, USA („Gracenote“ genannt). Die Software von Gracenote („Gracenote-Software“) ermöglicht es dieser Anwendung, CDs und/oder Musikdateien online zu identifizieren sowie von Online-Servern oder eingebetteten Datenbanken (kollektiv als „Gracenote-Server“ bezeichnet) musikbezogene Informationen wie den Namen, den Künstler und Titel („Gracenote-Daten“) abzurufen bzw. auch andere Funktionen durchzuführen. Gracenote-Daten dürfen nur zu den Zwecken verwendet werden, die in den Endbenutzer-Vereinbarungen dieser Anwendung oder dieses Geräts beschrieben sind.

Sie stimmen zu, dass Sie die die Gracenote-Daten, die Gracenote-Software und die Gracenote-Server nur zu privaten und nicht zu gewerblichen Zwecken nutzen werden. Sie verpflichten sich, die Gracenote-Software oder die Gracenote-Daten nicht an Dritte weiterzugeben, zu kopieren, zu übertragen oder zu übermitteln. **SIE STIMMEN ZU, DASS SIE DIE GRACENOTE-DATEN, DIE GRACENOTE-SOFTWARE ODER DIE GRACENOTE-SERVER AUSSCHLIESSLICH IN DEM HIER EXPLIZIT GEWÄHRTEN UMFANG VERWENDEN ODER VERWERTEN.**

Sie erklären sich damit einverstanden, dass Ihre nicht-ausschließlichen Lizenzen zur Nutzung der Gracenote-Daten, Gracenote-Software und Gracenote-Server erlöschen, wenn Sie gegen diese Einschränkungen verstoßen. Ferner verpflichten Sie sich, bei Erlöschen Ihrer Lizenzen jegliche Nutzung der Gracenote-Daten, Gracenote-Software und Gracenote-Server einzustellen. Gracenote behält sich sämtliche Rechte, einschließlich aller Eigentumsrechte, an den Gracenote-Daten, der Gracenote-Software und den Gracenote-Servern vor. Unter keinen Umständen ist Gracenote verpflichtet, Sie für die Informationen, die Sie zur Verfügung stellen, finanziell zu entschädigen. Sie stimmen zu, dass Gracenote, Inc. seine jeweiligen Rechte aus diesem Vertrag Ihnen gegenüber direkt im eigenen Namen geltend machen kann.

Der Gracenote-Service verwendet einen eindeutigen Bezeichner, um Abfragen zu statistischen Zwecken zu überwachen. Der Zweck eines zufällig zugewiesenen numerischen Bezeichners besteht darin, dem Gracenote-Service eine Zählung der Abfragen zu ermöglichen, ohne Sie als Einzelnutzer identifizieren zu können. Weitere Informationen finden Sie auf der Webseite für die Gracenote-Datenschutzrichtlinien für den Gracenote-Service.

Die Gracenote-Software und jedes Element der Gracenote-Daten werden Ihnen „OHNE MÄNGELGEWÄHR“ lizenziert. Gracenote übernimmt weder ausdrückliche noch stillschweigende Zusicherungen oder Gewährleistungen bezüglich der Genauigkeit der auf den Gracenote-Servern befindlichen Gracenote-Daten. Gracenote behält sich das Recht vor, Daten von den Gracenote-Servern zu löschen oder Datenkategorien aus beliebigen Gründen zu ändern, sofern Gracenote dies für notwendig erachtet. Es wird keine Gewährleistung übernommen, dass die Gracenote-Software oder die Gracenote-Server fehlerfrei sind oder dass die Gracenote-Software bzw. die Gracenote-Server unterbrechungsfrei funktionieren. Gracenote ist nicht verpflichtet, Ihnen in Zukunft neue verbesserte oder zusätzliche Datentypen oder -kategorien zur Verfügung zu stellen, und kann seine Services jederzeit einstellen.

**GRACENOTE LEHNT ALLE AUSDRÜCKLICHEN ODER STILLSCHWEIGENDEN GEWÄHRLEISTUNGEN AB. DIES GILT INBESONDERE, ABER NICHT AUSSCHLIESSLICH FÜR DIE STILLSCHWEIGENDE GEWÄHRLEISTUNG DER MARKTGÄNGIGKEIT, DER EIGNUNG FÜR EINEN BESTIMMTEN ZWECK, DER RECHTSMÄNGELFREIHEIT UND DER NICHTVERLETZUNG VON RECHTEN UND GESETZEN. GRACENOTE ÜBERNIMMT KEINERLEI GEWÄHR FÜR DIE ERGEBNISSE, DIE SIE DURCH DIE NUTZUNG DER GRACENOTE-SOFTWARE ODER DER GRACENOTE-SERVER ERZIELEN. UNTER KEINEN UMSTÄNDEN HAFTET GRACENOTE FÜR BEILÄUFIGE SCHÄDEN ODER FOLGESCHÄDEN BZW. FÜR GEWINN- ODER EINNAHMENVERLUSTE, GLEICHGÜLTIG AUS WELCHEN GRÜNDEN DIESE ENTSTANDEN SIND.**

© Gracenote, Inc. 2009.