

KIT DI RIPARAZIONE PNEUMATICI



In caso di dubbi sulla corretta esecuzione delle istruzioni, rivolgersi al proprio concessionario/riparatore autorizzato prima di effettuare una riparazione.

Il veicolo può non essere dotato di una ruota di scorta. In questo caso, il veicolo sarà dotato di un kit di riparazione pneumatici Land Rover che può essere usato per riparare uno pneumatico. Prima di cercare di riparare uno pneumatico è indispensabile leggere la guida riportata di seguito.

Il kit di riparazione pneumatici ripara gran parte delle forature con un diametro massimo di 6 mm (¼ di pollice).

Il kit di riparazione pneumatici è posizionato nel vano portaoggetti del sottopiano posteriore.

Nota: il sigillante usato nel kit ha una durata limitata di conservazione a magazzino e la data di scadenza è indicata sulla parte superiore del flacone. Ricordarsi di sostituire il flacone prima della data di scadenza.

INFORMAZIONI DI SICUREZZA



Alcuni danni possono venire riparati solo parzialmente o non venire riparati affatto, a seconda della gravità e del tipo di danno. Qualsiasi perdita di pressione degli pneumatici può influire seriamente sulla sicurezza del veicolo.



Non usare il kit di riparazione se lo pneumatico è stato danneggiato guidando con una pressione di gonfiaggio insufficiente.



Utilizzare il kit di riparazione solo per riparare danni situati nell'area del battistrada.



Non usare il kit di riparazione per riparare i danni sulla parete laterale dello pneumatico.



Non superare gli 80 km/h (50 mph) quando sul veicolo è montato uno pneumatico riparato.



La distanza massima che si può percorrere quando è montato uno pneumatico riparato è di 200 km (125 miglia).



Quando è montato uno pneumatico riparato, guidare con prudenza ed evitare frenate e manovre brusche.



Utilizzare il kit di riparazione pneumatici solo per il veicolo con il quale è stato fornito.



Non utilizzare il kit di riparazione per scopi diversi dalla riparazione dello pneumatico.



Durante l'utilizzo, non lasciare mai il kit di riparazione incustodito.



Utilizzare il kit di riparazione esclusivamente a temperature comprese tra -30 °C e +70 °C.



Durante l'utilizzo, tenere sempre bambini e animali a una distanza di sicurezza dal kit di riparazione.



Non posizionarsi direttamente accanto al compressore quando è in funzione.

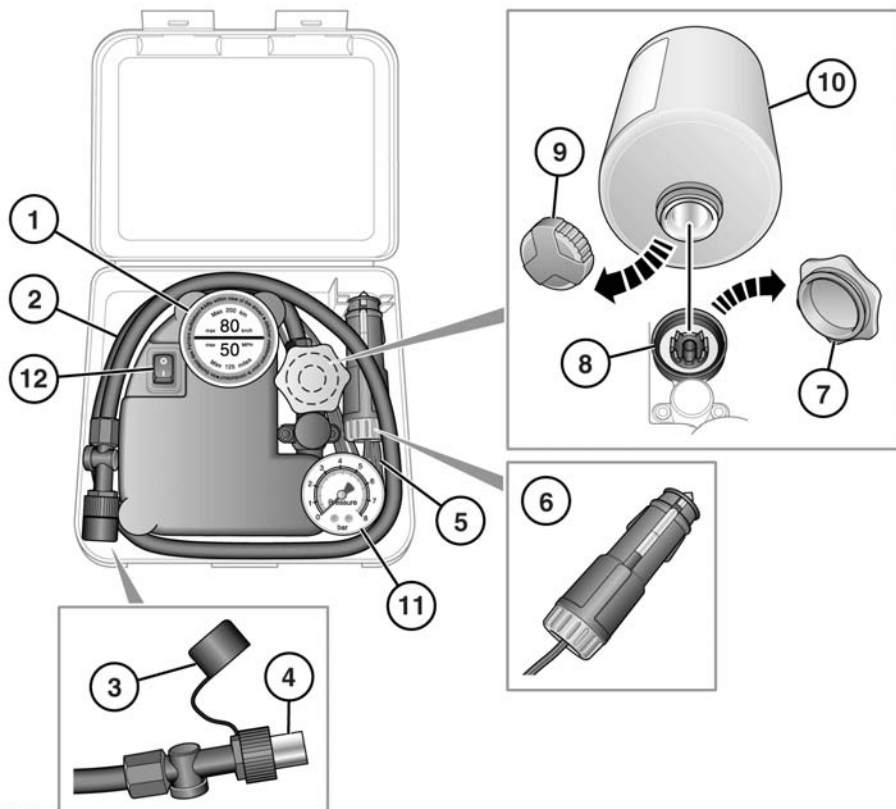


Controllare la parete laterale dello pneumatico prima di procedere al gonfiaggio. Se sono evidenti crepe, danni o deformità, non gonfiare lo pneumatico.



Durante il gonfiaggio, osservare la parete laterale dello pneumatico. Se sono evidenti crepe, danni o deformità, spegnere il compressore e sgonfiare lo pneumatico.

KIT DI RIPARAZIONE PNEUMATICI LAND ROVER



SL1452

1. Etichetta della velocità massima: 80 km/h (50 mph).
2. Flessibile per il gonfiaggio del pneumatico.
3. Tappo di protezione del flessibile di gonfiaggio.
4. Connettore del flessibile di gonfiaggio.
5. Cavo di alimentazione del compressore.
6. Connettore del cavo di alimentazione.
7. Tappo del ricevitore del flacone di sigillante (arancione).
8. Ricevitore del flacone di sigillante.
9. Tappo del flacone del sigillante.
10. Flacone di sigillante.
11. Manometro per gli pneumatici.
12. Interruttore di accensione/spengimento del compressore (**I** = acceso, **0** = spento).

UTILIZZO DEL KIT DI RIPARAZIONE



Evitare che il sigillante (contenente lattice di gomma naturale) venga a contatto con la pelle.

Non svitare il flacone del sigillante dal ricevitore fino a quando il flacone non è vuoto, in quanto il sigillante tende a fuoriuscire.



Se la pressione di gonfiaggio dello pneumatico non raggiunge 1,8 bar (26 lbf/in²) entro sette minuti, lo pneumatico ha probabilmente subito un danno irrimediabile. Non è possibile effettuare una riparazione temporanea e il veicolo non deve essere guidato fino a quando lo pneumatico non viene sostituito.



Prima di tentare la riparazione dello pneumatico, assicurarsi che il veicolo sia parcheggiato in modo sicuro, il più lontano possibile dal traffico in circolazione.



Assicurarsi che il freno di stazionamento sia inserito e che sia selezionata la posizione **P** (parcheggio), se il veicolo è dotato di cambio automatico.



Non tentare di rimuovere corpi estranei come chiodi, viti e altro dallo pneumatico.



Avviare sempre il motore quando si utilizza il compressore, a meno che il veicolo non si trovi in uno spazio chiuso o scarsamente ventilato.



Per evitare il surriscaldamento, non azionare il compressore in modo continuo per più di dieci minuti.

Nota: tutti i guidatori e gli occupanti del veicolo devono sapere che su uno pneumatico del veicolo è stata eseguita una riparazione provvisoria. Devono essere messi al corrente anche delle particolari condizioni di guida imposte quando si usa uno pneumatico riparato.

PROCEDURA DI RIPARAZIONE



Controllare la parete laterale dello pneumatico prima di procedere al gonfiaggio. Se sono presenti crepe, rigonfiamenti o danni simili, non tentare di gonfiare lo pneumatico. Mentre il compressore pompa, non sostare direttamente a fianco dello pneumatico. Esaminare la parete laterale dello pneumatico: se si rilevano crepe, rigonfiamenti o danni simili, spegnere il compressore e fare uscire l'aria attraverso la valvola limitatrice. Lo pneumatico non deve più essere utilizzato.

1. Aprire il kit di riparazione pneumatici e staccare l'etichetta della velocità massima. Attaccare l'etichetta sulla plancia nel campo visivo del guidatore. Fare attenzione a non coprire la strumentazione o le spie.
2. Svolgere il cavo di alimentazione del compressore e il flessibile di gonfiaggio.
3. Svitare il tappo arancione dal ricevitore del flacone di sigillante e il tappo del flacone.
4. Avvitare il flacone nel ricevitore (in senso orario) fino a serrarlo.
 - Avvitando il flacone sul ricevitore si fora il sigillo del flacone.
5. Togliere il cappuccio della valvola dallo pneumatico danneggiato.
6. Togliere il cappuccio di protezione dal flessibile di gonfiaggio e collegare il flessibile di gonfiaggio alla valvola dello pneumatico. Assicurarsi che il flessibile sia saldamente avvitato.
7. Assicurarsi che l'interruttore del compressore sia sulla posizione di spegnimento (**0**).
8. Inserire il connettore del cavo di alimentazione in una presa di alimentazione ausiliaria. Vedere **78, PRESE DI ALIMENTAZIONE AUSILIARIE**.
9. A meno che il veicolo non si trovi in un'area chiusa, avviare il motore.

Kit di riparazione pneumatici

10. Impostare l'interruttore del compressore sulla posizione di accensione (I).
11. Gonfiare lo pneumatico a un minimo di 1,8 bar (26 lbf/in²) e a un massimo di 3,5 bar (51 lbf/in²).
 - Quando si pompa il sigillante attraverso la valvola dello pneumatico, la pressione può aumentare fino a 6 bar (87 lbf/in²). La pressione scende di nuovo dopo circa 30 secondi.
12. Durante il gonfiaggio, spegnere brevemente il compressore per controllare la pressione degli pneumatici utilizzando il manometro montato sul compressore.
 - Il gonfiaggio dello pneumatico non deve durare più di sette minuti. Non utilizzare lo pneumatico se dopo sette minuti non ha raggiunto la pressione minima.
13. Una volta che lo pneumatico è stato gonfiato, spegnere il compressore. Se lo si desidera, il motore può essere spento dopo che il compressore è stato a sua volta spento.
14. Staccare il connettore di alimentazione dalla presa di alimentazione ausiliaria.
15. Staccare il flessibile di gonfiaggio dalla valvola dello pneumatico svitandolo il più velocemente possibile (in senso antiorario).
16. Inserire il tappo di protezione del flessibile di gonfiaggio e il cappuccio della valvola dello pneumatico.
17. Non rimuovere il flacone del sigillante dal ricevitore.
18. Assicurarsi che il kit di riparazione dello pneumatico (inclusi il flacone e i tappi del ricevitore) sia collocato in modo sicuro sul veicolo. Sarà necessario usare il kit per controllare la pressione degli pneumatici dopo 3 km (2 miglia), quindi assicurarsi che sia facilmente accessibile.
19. Guidare immediatamente il veicolo per 3 km (2 miglia) per consentire al sigillante di ricoprire la superficie interna dello pneumatico e formare un punto di tenuta sulla foratura.

CONTROLLO DELLA PRESSIONE DEGLI PNEUMATICI DOPO LA RIPARAZIONE



Se durante la guida del veicolo si avvertono vibrazioni, sterzate anomale o rumori, diminuire immediatamente la velocità. Guidare con estrema cautela e a velocità ridotta fino al raggiungimento del primo luogo sicuro per fermare il veicolo. Esaminare visivamente lo pneumatico e controllarne la pressione. Se vi sono dei segni di danneggiamento o deformità sullo pneumatico o se la pressione degli pneumatici è inferiore a 1,3 bar (19 lbf/in²) non continuare a guidare.



Rivolgersi a un centro di riparazione pneumatici o al proprio concessionario/riparatore autorizzato per ricevere suggerimenti in merito alla sostituzione dello pneumatico dopo aver usato il kit di riparazione.

1. Guidare il veicolo per 3 km (2 miglia), quindi fermarsi in un luogo sicuro. Eseguire un esame visivo delle condizioni dello pneumatico.
2. Togliere il tappo di protezione dal flessibile di gonfiaggio.
3. Avvitare il connettore del flessibile in maniera ben salda sulla valvola dello pneumatico.
4. Rilevare la pressione degli pneumatici con il manometro.
5. Se la pressione dello pneumatico riempito di sigillante è superiore a 1,3 bar (19 lbf/in²), regolare la pressione sul valore corretto.
6. Assicurarsi che l'interruttore del compressore sia in posizione di spegnimento (0), quindi inserire il connettore di alimentazione in una presa di alimentazione ausiliaria.
7. Se il veicolo si trova in un'area ben ventilata, avviare il motore.
8. Accendere il compressore (1), quindi gonfiare lo pneumatico alla pressione corretta.
9. Per controllare la pressione degli pneumatici, spegnere il compressore e quindi rilevare la pressione con il manometro.
10. Quando il compressore è spento, se la pressione degli pneumatici è troppo alta, rilasciare la quantità di pressione necessaria usando la valvola limitatrice.
11. Una volta che lo pneumatico è stato gonfiato alla pressione corretta, spegnere il compressore e staccare la spina di alimentazione dalla presa.
12. Svitare il connettore del flessibile di gonfiaggio dalla valvola dello pneumatico, quindi sostituire il cappuccio della valvola e il tappo di protezione del connettore del flessibile.
13. Non rimuovere il flacone del sigillante dal ricevitore.
14. Assicurarsi che il kit di riparazione dello pneumatico (inclusi il flacone e i tappi del ricevitore) sia collocato in modo sicuro sul veicolo.
15. Guidare fino al centro di riparazione pneumatici più vicino o fino al concessionario Land Rover/riparatore autorizzato per procedere al montaggio di uno pneumatico sostitutivo. Prima che venga smontato lo pneumatico, informare i tecnici che si è utilizzato il kit di riparazione.
16. Il flessibile di gonfiaggio e il flacone del sigillante devono essere sostituiti una volta montato un nuovo pneumatico.



Smaltire nei normali rifiuti domestici solo i flaconi di sigillante vuoti. I flaconi contenenti ancora sigillante e il flessibile di gonfiaggio dello pneumatico devono essere smaltiti presso un centro specializzato in pneumatici o presso il proprio concessionario Land Rover/riparatore autorizzato, in conformità alle norme locali vigenti sullo smaltimento dei rifiuti.