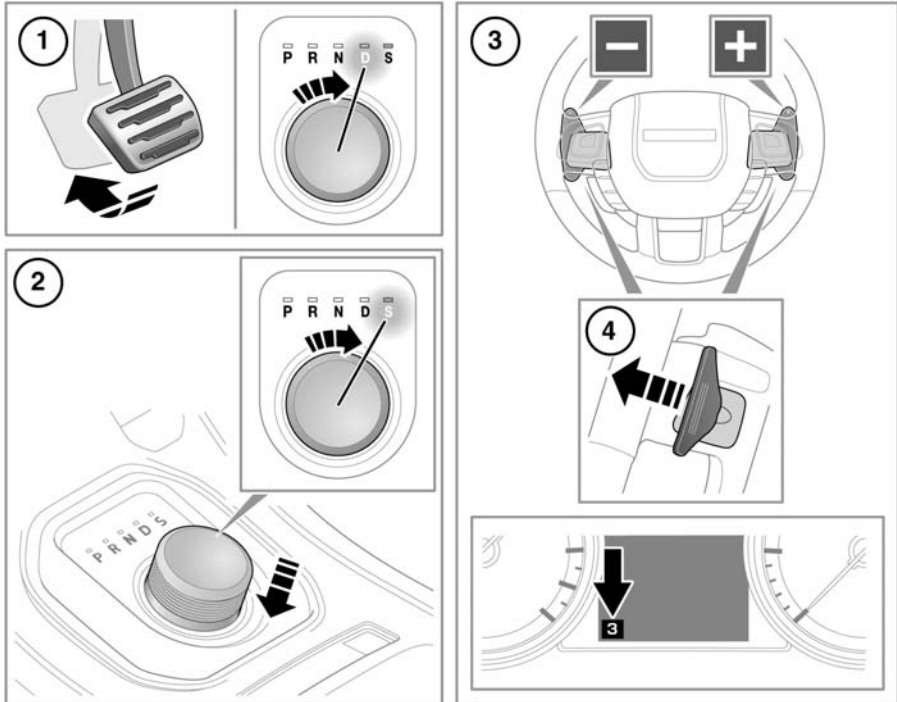


CAMBIO AUTOMATICO

Il selettore girevole di marcia ruota in entrambe le direzioni. All'avvio del motore, il selettore fuoriesce dalla sua posizione di parcheggio.




SL1790


- Per selezionare **D** (marcia) o **R** (retromarcia), applicare il freno a pedale, quindi ruotare il selettore di marcia. Il relativo LED a fianco del selettore si illuminerà.

Nota: se si applica pressione sul selettore prima che il freno a pedale sia premuto, la marcia selezionata potrebbe non essere disponibile. In tal caso, rimuovere la pressione dal selettore, assicurarsi che il freno a pedale sia premuto e selezionare la marcia desiderata come descritto.
- Per selezionare la modalità **S** (sport) da **D**, premere verso il basso il selettore di marcia e ruotarlo su **S**. Il relativo LED a fianco del selettore si illuminerà.
- Levette del selettore marce per la modalità CommandShift™ (levetta sinistra per passare alle marce inferiori, levetta destra per passare alle marce superiori).
- Per cambiare marcia, tirare per un breve istante una levetta.

Per uscire dalla modalità CommandShift™ e tornare alla modalità Sport, tenere tirata la levetta per il passaggio alle marce superiori (+) per circa un secondo. Per tornare alla modalità di marcia, riportare il selettore sulla posizione **D**.


5. La marcia selezionata verrà visualizzata sul display messaggi.


 Non lasciare il veicolo fermo a lungo con una marcia inserita e il motore in funzione.


 Questo veicolo non deve essere avviato a spinta o mediante traino.

PARCHEGGIO


Utilizzare questa posizione quando il veicolo è parcheggiato. Il cambio verrà bloccato.

 **Quando il veicolo è fermo, deve essere sempre selezionata la posizione di parcheggio (P) o di folle (N) e si deve inserire il freno di stazionamento.**

 **Selezionare sempre la posizione P e disinserire l'accensione prima di scendere dal veicolo.**

 Non selezionare mai la posizione di parcheggio (P) quando il veicolo è in movimento.

RETROMARCIA

 Non selezionare mai la retromarcia (R) quando il veicolo si muove in avanti.

Prima di selezionare la retromarcia, assicurarsi che il veicolo sia fermo e che i freni siano inseriti.


Ruotare su **R**.

FOLLE

In questa posizione, la trazione alle ruote viene scollegata. Utilizzare il freno di stazionamento quando è selezionata la posizione **N**.

Non utilizzare per il recupero del veicolo.

MARCIA

 Non selezionare mai una marcia avanti se il veicolo si muove all'indietro.

Il cambio marcia è completamente automatico. I punti di cambio marcia sono determinati dalla posizione del pedale dell'acceleratore e dalla velocità del momento.

MODALITÀ SPORT

Il cambio rimane più a lungo nelle marce più basse, migliorando le prestazioni ai regimi medi. Per deselezionare la modalità sport, riportare il selettore in posizione di marcia **D**.

COMMANDSHIFT™

Per tornare alla modalità sport dopo aver selezionato CommandShift™, portare il selettore sulla posizione **D** e quindi riportarla sulla modalità sport. Quando il cambio è in modalità CommandShift™, sul display messaggi appare il messaggio **CommandShift selezionato**.

Nota: per proteggere il motore, il cambio passa automaticamente a una marcia superiore, per evitare che il motore raggiunga un regime eccessivo, oppure a una marcia inferiore, se il motore si affatica.

KICK-DOWN

Premere completamente il pedale dell'acceleratore per ottenere una rapida accelerazione in modalità automatica. Una volta rilasciato il pedale, vengono ripristinati i normali cambi di marcia.

SELETTORE DI MARCIA

La posizione **P** (parcheggio) deve essere selezionata prima di spegnere il motore. Se allo spegnimento è selezionata un'altra marcia, il selettore si sposterà sulla posizione **P** prima di ritrarsi nella consolle centrale.

Se il motore viene spento con la posizione **N** (folle) selezionata, il sistema attende 10 minuti prima di selezionare la posizione **P**. Questo ritardo consente al veicolo di passare attraverso un autolavaggio. Non usare il sistema a scopo di recupero del veicolo.

Se fosse necessario recuperare il veicolo mediante traino, il recupero deve essere effettuato da personale qualificato. Vedere **238, RECUPERO**.

MANCATO SOLLEVAMENTO DEL SELETTORE DI MARCIA

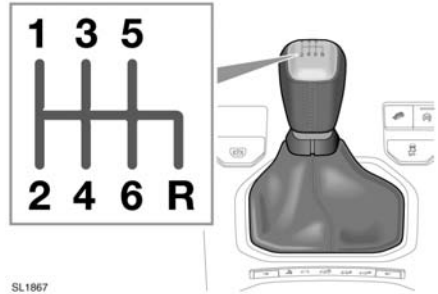
Se il movimento del selettore di marcia è impedito, rimuovere l'ostacolo e avviare il motore. Il selettore dovrebbe sollevarsi normalmente.

Se il selettore non si solleva, anche in assenza di ostacoli, nel sistema è presente un guasto. È comunque possibile utilizzare il selettore nella posizione abbassata. Assicurarsi che sia selezionata la posizione **P** prima di spegnere il motore. Fare rettificare il guasto non appena possibile.

GUASTO TRASMISSIONE

Qualora si dovesse guastare la trasmissione, potrebbe essere visualizzato un messaggio di avvertenza sul display messaggi e potrebbe essere disponibile solo un numero limitato di marce. Rivolgersi immediatamente ad un tecnico qualificato.

CAMBIO MANUALE



SL1867



Non è possibile selezionare la retromarcia quando il veicolo viaggia a una velocità superiore ai 24 km/h (15 mph). Non tentare mai di innestare la retromarcia se il veicolo è in marcia avanti. Tale imprudenza può provocare gravi danni al cambio, con la necessità di eseguire costose riparazioni.

SPIA DI CAMBIO MARCIA



La spia di cambio marcia si accende brevemente quando si raggiunge il punto consigliato per il cambio di marcia (passaggio a una marcia superiore).

La spia di cambio marcia non si accende se il comando della velocità di crociera è attivo e non viene escluso premendo il pedale dell'acceleratore.

Nota: questa spia funge solo da guida. È responsabilità del guidatore assicurarsi sempre di guidare il veicolo in modo appropriato per le condizioni prevalenti.