

# Avviamento del motore

## INSERIMENTO DELL'ACCENSIONE

Per inserire l'accensione senza avviare il motore:

- Non premere il pedale del freno/frizione,
- Premere il tasto START/STOP (avviamento/arresto) e mantenerlo in tale posizione finché non si illuminano le spie, quindi rilasciarlo.



Se si preme il pedale del freno/frizione mentre è premuto il tasto START/STOP, il motore si avvia.

## AVVIAMENTO DEL MOTORE



**Non avviare mai il motore, né lasciare il motore in funzione, se il veicolo si trova in uno spazio chiuso. I gas di scarico sono velenosi e se respirati possono causare perdita di coscienza e morte.**



Se il motore non si avvia, non continuare ad azionare il motorino di avviamento perché in tal modo si scarica la batteria. Si potrebbero inoltre determinare danni al convertitore catalitico a causa del passaggio di carburante incombusto attraverso lo scarico.

***Nota:** per i veicoli diesel, il periodo di ritardo prima che abbia inizio l'avviamento sarà più lungo in presenza di basse temperature esterne a causa del prolungato funzionamento delle candele. Durante questo periodo esteso di ritardo, il pedale della frizione (cambio manuale) o il pedale del freno (cambio automatico) devono rimanere premuti.*



La spia delle candele del motore diesel rimane accesa per tutto il tempo in cui sono in funzione le candele.

## AVVIAMENTO DEL MOTORE: CAMBIO AUTOMATICO

1. All'interno del veicolo deve essere presente una chiave Smart valida.
2. Assicurarsi che il selettore marce sia nella posizione **P** (parcheggio) o **N** (folle).
3. Premere saldamente il pedale del freno.
4. Premere e rilasciare il tasto di avviamento. Il motore inizierà automaticamente a girare, fino ad avviarsi. Per i veicoli diesel, potrebbe trascorrere un breve intervallo di tempo mentre le candele si riscaldano, quindi il motore inizierà a girare automaticamente fino ad avviarsi.

## AVVIAMENTO DEL MOTORE: CAMBIO MANUALE

***Nota:** non premere il pedale dell'acceleratore per avviare il motore.*

1. All'interno del veicolo deve essere presente una chiave Smart valida.
2. Premere a fondo il pedale della frizione.
3. Premere e rilasciare il tasto di avviamento. Per i veicoli diesel, potrebbe trascorrere un breve intervallo di tempo mentre le candele si riscaldano, quindi il motore inizierà a girare automaticamente fino ad avviarsi.

## SE IL MOTORE NON SI AVVIA

**Nota:** se il motore non inizia a girare per avviarsi quando si preme il tasto START/STOP (avviamento/arresto) e il veicolo ha subito recentemente una collisione, rivolgersi a un tecnico qualificato.

Se il motore non gira per avviarsi, o se non si avvia, rivolgersi ad un concessionario/riparatore autorizzato.

### Motori diesel:

Se il motore continua a non avviarsi, verificare che il cambio sia posizionato su **P** (parcheggio) o **N** (folle) (folle per i veicoli con cambio manuale) e tenere premuto il tasto START/STOP (con il pedale del freno premuto). Mantenere premuto il tasto START/STOP e il pedale del freno fino all'avviamento del motore, quindi rilasciarli.

Se il motore continua a non girare per avviarsi, o se non si avvia, rivolgersi ad un concessionario/riparatore autorizzato.

## SPEGNIMENTO DEL MOTORE

Prima di spegnere il motore, verificare che il veicolo sia parcheggiato in un luogo sicuro, con il freno di stazionamento inserito.

1. Selezionare **P** per il cambio automatico, oppure la posizione di folle per il cambio manuale.

**Nota:** se allo spegnimento è selezionata un'altra marcia, il selettore rotante si sposterà automaticamente sulla posizione **P** prima di ritrarsi nella consolle centrale.

2. Premere il tasto START/STOP.

**Nota:** se non era ancora stato inserito, il freno di stazionamento si inserisce automaticamente.

## SPEGNIMENTO DEL MOTORE CON IL VEICOLO IN MARCIA



Si consiglia di non spegnere il motore con il veicolo in marcia. Tuttavia, qualora si dovesse presentare tale necessità, seguire la procedura sotto riportata.

- Tenere premuto il tasto START/STOP per 2 secondi, oppure;
- Premere il tasto START/STOP per due volte nel giro di 2 secondi.

In entrambi i casi, sul display messaggio apparirà la scritta **Tasto arresto motore premuto**.

## RIAVVIAMENTO IN MARCIA

Se il motore si spegne mentre il veicolo è in marcia, può essere eseguito un riavviamento in marcia.

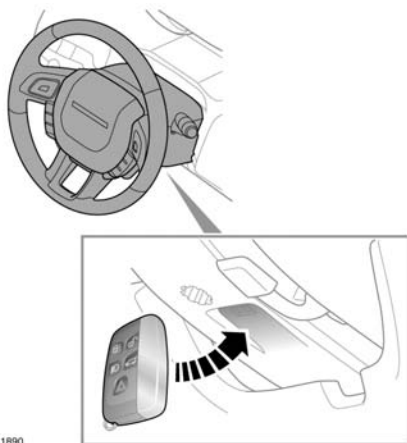
Cambio automatico – selezionare la posizione Folle (**N**) quindi premere il tasto START/STOP. Quando il motore si sarà riavviato, selezionare la posizione **D** (marcia) del cambio.

Cambio manuale – premere la frizione, quindi premere il tasto START/STOP. Una volta che il motore si sarà riavviato, selezionare la marcia avanti appropriata.

## FUNZIONE DI RISERVA PER L'AVVIAMENTO SENZA CHIAVE

Se il veicolo è stato sbloccato con il corpo chiave per l'accesso d'emergenza oppure se il veicolo non rileva la chiave Smart, è necessario usare la funzione di riserva per l'avviamento senza chiave per disinserire l'antifurto e avviare il motore.

La funzione di riserva per l'avviamento senza chiave può essere usata soltanto se sul display messaggi viene visualizzato il messaggio Chiave smart non trovata. Vedere il manuale.



Posizionare la chiave Smart contro il lato inferiore del coperchio del piantone di sterzo con i tasti rivolti verso il basso.

Tenendo premuto il pedale del freno (cambio automatico) o della frizione (cambio manuale), premere e rilasciare il tasto START/STOP (avviamento/arresto) per avviare il motore.

Una volta che il motore si è avviato, non è più necessario tenere la chiave Smart appoggiata sotto il piantone di sterzo.

**Nota:** se la chiave Smart non viene riconosciuta, o se il motore continua a non avviarsi, consultare un concessionario/riparatore autorizzato.

**Nota:** se appare il messaggio **Chiave Smart non trov.**, assicurarsi di mantenere la chiave nella posizione corretta, quindi riprovare.

## SISTEMA DI STOP/START (SOLO MODELLI CON CAMBIO MANUALE)

Il sistema Stop/Start è stato progettato per migliorare l'efficienza del consumo di carburante. Il sistema viene attivato automaticamente quando viene inserita l'accensione.

Quando il motore è stato spento a seguito dell'intervento del sistema di stop/start, si accende l'icona **ECO**.



All'arresto del veicolo, quando si mette il cambio in folle e si rilascia completamente la frizione, il motore si spegne automaticamente.

Quando si preme nuovamente la frizione per inserire una marcia, il motore si riavvia automaticamente.

## CONDIZIONI CHE IMPEDISCONO LO SPEGNIMENTO AUTOMATICO DEL MOTORE

Il motore non si arresta automaticamente nei seguenti casi.

- Se la temperatura esterna è inferiore a circa 0 °C (32 °F)
- Se la temperatura esterna è superiore a circa 40 °C (104 °F)
- Se il motore non ha ancora raggiunto la temperatura di funzionamento
- Se la cintura di sicurezza del guidatore non è allacciata
- Se la portiera del guidatore non è chiusa completamente
- Se il guidatore tiene il piede sul pedale della frizione o dell'acceleratore
- Se il sistema di climatizzazione è sottoposto a un carico elevato
- Se la carica della batteria è insufficiente
- Se il filtro antiparticolato (DPF) è in fase di rigenerazione
- Se si seleziona il controllo HDC o un programma speciale Terrain Response

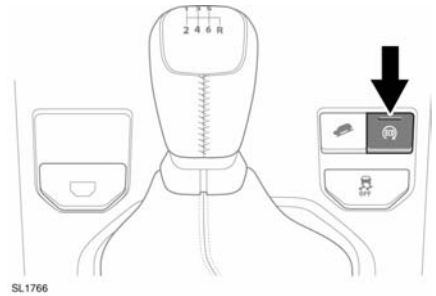
**Nota:** il sistema di stop/start viene automaticamente disattivato quando si esegue il collegamento elettrico del rimorchio.

## CONDIZIONI CHE DANNO LUOGO AL RIAVVIAMENTO AUTOMATICO DEL MOTORE

Il motore si avvia automaticamente nei seguenti casi.

- Se aumenta il carico sul sistema di climatizzazione
- Se la velocità del veicolo sale a circa 4 km/h (2,5 mph)
- Se si seleziona il controllo HDC o un programma speciale Terrain Response
- Se la carica della batteria scende tanto da diventare insufficiente
- Se si riduce la depressione del servofreno (ad esempio premendo ripetutamente il pedale del freno a motore spento)

## DISATTIVAZIONE DEL SISTEMA DI STOP/START



Per disinserire il sistema (evitando l'entrata in funzione automatica del sistema stop/start), premere l'interruttore **ECO**. La spia LED si spegne a conferma che il sistema è disinserito.

**Nota:** il motore si riavvia automaticamente se si preme il pulsante di disattivazione del sistema mentre è in corso l'arresto automatico del motore.

Se all'avviamento la spia LED non si accende, è possibile che il sistema presenti un guasto. Rivolgersi al proprio concessionario Land Rover.

## RECUPERO DALL'ARRESTO ACCIDENTALE DEL MOTORE DOVUTO AL SISTEMA ECO

In caso di arresto accidentale, il motore può essere riavviato premendo a fondo il pedale della frizione.

**Nota:** il riavviamento automatico in caso di arresto accidentale del motore funziona solo una volta: se il motore si spegne una seconda volta, sarà necessario riavviarlo normalmente.

## SISTEMA DI CONTROLLO DELLE EMISSIONI

I veicoli Land Rover sono dotati di sistemi di controllo delle emissioni evaporative. In molti paesi, la manomissione, la modifica o la sostituzione di tali dispositivi costituisce una pratica illegale e come tale è soggetta a provvedimenti di carattere legale.

I concessionari Land Rover/riparatori autorizzati sono dotati delle attrezzature più adeguate per eseguire le riparazioni e la manutenzione di questi sistemi.



**I fumi di scarico contengono sostanze nocive che possono causare perdita di coscienza e risultare perfino letali.**

- Evitare di inalare i gas di scarico.
- Non avviare o lasciare il motore in funzione in un ambiente chiuso e non ventilato.
- Non guidare il veicolo con il portellone aperto.
- Non modificare il sistema di scarico.
- Riparare immediatamente le perdite del sistema di scarico.
- Se si ritiene che i fumi di scarico si infiltrino nel veicolo, ricercare immediatamente la causa dell'infiltrazione.

**Nota:** se si esaurisce completamente il carburante, si può verificare un'accensione irregolare. Ciò può arrecare danni al sistema di controllo delle emissioni.

## FILTRO ANTIPARTICOLATO PER DIESEL (DPF)

I veicoli diesel equipaggiati con filtro antiparticolato hanno un controllo delle emissioni più efficiente. Le particelle presenti nei gas di scarico vengono raccolte nel filtro durante la guida normale.

Quando appare un messaggio relativo al DPF, il filtro necessita di un ciclo di rigenerazione per pulirsi.

Perché ciò accada, è necessario che il motore abbia raggiunto la normale temperatura di funzionamento.

La rigenerazione avviene automaticamente ad un intervallo di circa 300 – 900 km (190 – 560 miglia) a seconda delle condizioni di guida.

## Procedura di rigenerazione



La procedura di rigenerazione produce temperature elevate all'interno del DPF. Si può sentire il calore irradiato dall'area sotto al veicolo, ma si tratta di una condizione normale. Il calore generato potrebbe bastare a innescare un incendio, qualora il veicolo si dovesse trovare nelle immediate vicinanze di materiali combustibili quali erba secca e alta, carta e altro.

La rigenerazione normalmente impiega 10 – 20 minuti e si svolge al meglio quando il veicolo marcia ad una velocità costante compresa tra 60 km/h (40 mph) e 112 km/h (70 mph).

Per la rigenerazione potrebbe essere richiesto un tempo più lungo qualora la velocità media dovesse scendere a 50 km/h (30 mph).

Guida per brevi tragitti o in climi freddi

In queste condizioni, il motore potrebbe non raggiungere la normale temperatura di funzionamento. La rigenerazione del filtro antiparticolato per diesel non potrà avere luogo e il filtro non verrà pulito. Se il filtro necessita di una rigenerazione ma lo stile di guida corrente non è appropriato perché ciò possa avvenire, sul gruppo strumenti si illuminerà un triangolo di avvertenza e apparirà il messaggio **DPF pieno. Consultare il manuale**. Questo non indica la presenza di un guasto. Avviare la rigenerazione guidando il veicolo, preferibilmente su una strada a scorrimento veloce o un'autostrada. Guidare il veicolo per almeno 20 minuti o più.

Una volta completata la rigenerazione, i messaggi e le icone di avvertenza scompariranno.