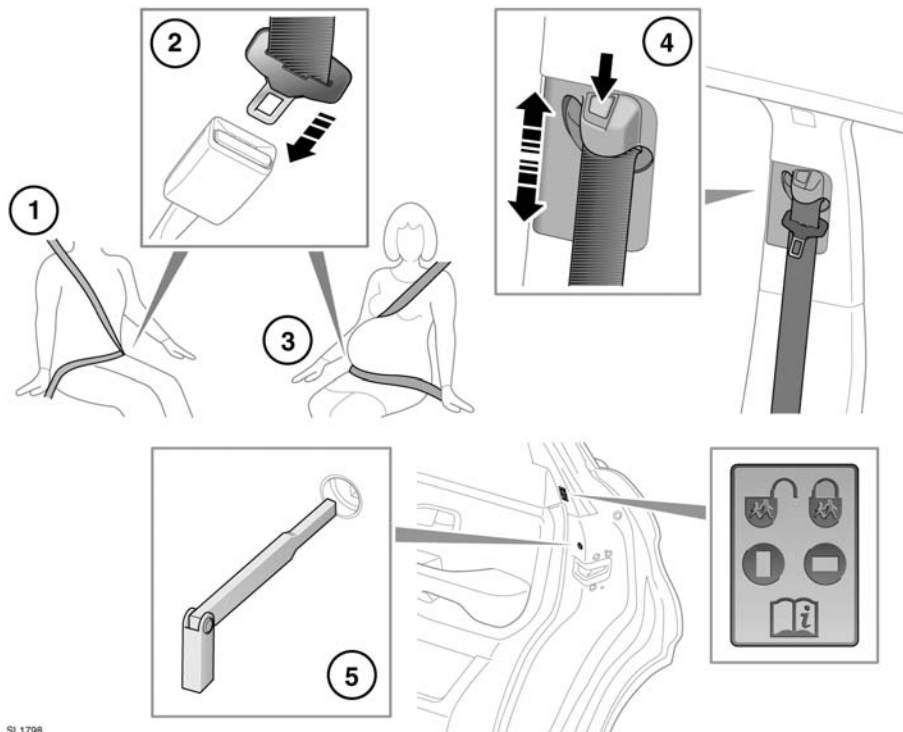


USO DELLE CINTURE DI SICUREZZA



SL1798

1. Per indossare la cintura di sicurezza:

Estrarre la cintura con un movimento scorrevole e assicurarsi che l'altezza della cintura, il sedile e la posizione del proprio corpo sul sedile siano corretti.



Le cinture di sicurezza sono state progettate per sostenere la struttura ossea del corpo e devono essere indossate in posizione abbassata, trasversalmente alla parte anteriore del bacino oppure sul grembo, sul petto e sulle spalle, a seconda del caso; evitare di indossare il tratto della cintura destinato a fasciare il grembo sulla regione addominale.



Non devono essere apportate modifiche o aggiunte, da parte dell'utente, che impediscano l'entrata in funzione dei dispositivi di regolazione delle cinture di sicurezza per recuperare il gioco o che impediscano la regolazione del gruppo della cintura di sicurezza per recuperare il gioco.



Le cinture di sicurezza devono essere regolate il più saldamente possibile, considerando il comfort, allo scopo di fornire la protezione per cui sono state progettate. L'allentamento della cintura riduce notevolmente la protezione del passeggero.



Non indossare la cintura con le cinghie attorcigliate.



Ogni gruppo della cintura di sicurezza deve essere usato solo da un occupante; è pericoloso allacciare la cintura di sicurezza intorno a un bambino seduto in grembo ad un passeggero.



Gli occupanti dei sedili anteriori non devono viaggiare con lo schienale inclinato a più di 30 gradi rispetto alla posizione verticale. Così facendo, infatti, la protezione offerta dalla cintura di sicurezza risulta ridotta.



Non inserire mai alcun oggetto tra il corpo e la cintura di sicurezza. Ciò potrebbe risultare pericoloso e ridurre l'efficacia della cintura di sicurezza nella prevenzione delle lesioni.

2. Per allacciare la cintura di sicurezza:

Con la cintura di sicurezza correttamente posizionata, inserire la linguetta metallica nella fibbia più vicina. Premere fino ad udire un clic.

Per sganciare la cintura di sicurezza, premere il pulsante rosso.

Nota: per sganciare la cintura di sicurezza, è consigliabile afferrare e trattenere la cintura prima di premere il pulsante di sbloccaggio. In questo modo, si eviterà che la cintura si ritragga troppo rapidamente.

3. Uso della cintura di sicurezza durante la gravidanza:

Posizionare il nastro inferiore in maniera comoda, trasversalmente ai fianchi e sotto l'addome. La parte diagonale della cintura di sicurezza deve essere posizionata tra i seni e sul lato dell'addome.



Posizionare la cintura di sicurezza in modo corretto, per la sicurezza sia della madre che del feto. Non indossare mai solo il nastro inferiore e non viaggiare mai sedute sullo stesso utilizzando solo il nastro superiore. Entrambe queste operazioni sono estremamente pericolose e possono aumentare il rischio di lesioni gravi in caso di incidente o di frenata brusca.



Non collocare alcun oggetto tra il corpo e la cintura di sicurezza nel tentativo di attutire l'impatto in caso di incidente. Può risultare pericoloso e ridurre l'efficacia della cintura di sicurezza nella prevenzione delle lesioni.



Verificare che la cintura di sicurezza non sia allentata o attorcigliata.

4. Regolazione dell'altezza delle cinture di sicurezza:

Premere per sbloccare il fermo.

Con il fermo premuto, spostare il meccanismo scorrevole in su o in giù, fino all'altezza desiderata. Assicurarsi che il meccanismo di bloccaggio si sia innestato.

La cintura di sicurezza posizionata correttamente deve passare trasversalmente alla clavicola, al centro tra il collo e l'estremità della spalla.

Se possibile, i passeggeri dei sedili posteriori devono regolare la posizione del proprio sedile in modo da ottenere la stessa posizione della cintura di sicurezza.



Prima di iniziare la guida, assicurarsi che l'altezza sia regolata correttamente e che il meccanismo sia bloccato in posizione.



Si sconsiglia l'uso di fermi o dispositivi per il comfort che possano causare allentamenti nel sistema delle cinture di sicurezza.

5. Serrature per la sicurezza dei bambini:

Se si devono trasportare bambini sul sedile posteriore, si raccomanda di disattivare le maniglie interne delle portiere posteriori.

Per modificare le impostazioni delle serrature per la sicurezza dei bambini:

- Aprire la portiera per accedere alla serratura.
- Inserire il corpo della chiave nella fessura, ruotandola di un quarto di giro per attivare o disattivare la maniglia interna a seconda della necessità.

PRETENSIONATORI DELLE CINTURE DI SICUREZZA

I pretensionatori delle cinture di sicurezza vengono attivati in combinazione con i sistemi di ritenuta supplementare e forniscono una protezione aggiuntiva nell'eventualità di un violento impatto frontale. Essi riducono automaticamente il gioco eventualmente presente nelle cinture di sicurezza per ridurre il movimento in avanti degli occupanti dei sedili anteriori.



I pretensionatori delle cinture di sicurezza si attivano soltanto una volta e devono poi essere sostituiti. La mancata sostituzione dei pretensionatori diminuisce l'efficacia degli airbag SRS nel ridurre il rischio di lesioni gravi o mortali in caso di incidente.

Dopo ogni impatto, fare controllare, e se necessario sostituire, le cinture di sicurezza e i pretensionatori da un concessionario Land Rover/riparatore autorizzato.

SICUREZZA DELLE CINTURE



Prestare attenzione a non contaminare il nastro con prodotti per la pulizia, olio o sostanze chimiche, in particolar modo con l'acido della batteria. È possibile pulire il nastro in maniera sicura con acqua e sapone neutro.



Se il nastro è logorato, contaminato o danneggiato, la cintura deve essere sostituita.



È essenziale sostituire l'intero gruppo dopo che è stato indossato in una grave collisione, anche se il danno non risulta evidente.



Se sulle cinture di sicurezza si rilevano danni, tracce di usura, tagli, difetti o segni di un funzionamento inadeguato, portare immediatamente il veicolo presso un concessionario Land Rover/riparatore autorizzato per un controllo. Non usare il veicolo se le cinture di sicurezza non funzionano correttamente.



Non frapporte oggetti duri, fragili o affilati tra il corpo e la cintura di sicurezza.



In ogni viaggio, anche breve, tutti gli occupanti del veicolo devono indossare la cintura di sicurezza.



Non indossare mai solo il nastro inferiore o solo il nastro superiore di una cintura di sicurezza. Entrambe queste operazioni sono estremamente pericolose e possono aumentare il rischio di lesioni.



Se si usano le cinture di sicurezza per assicurare un oggetto e non un passeggero, prestare attenzione a non danneggiarle e a non esporle a bordi affilati.

CONTROLLI SULLE CINTURE DI SICUREZZA

Nota: se il veicolo è parcheggiato su una superficie non piana, il meccanismo delle cinture di sicurezza può bloccarsi. In questo caso non si tratta di un guasto e la cintura dovrà essere estratta delicatamente dall'attacco superiore.

Controllare a intervalli regolari le cinture di sicurezza, verificando l'eventuale presenza di sfrangiature, tagli o segni di usura sul nastro e le condizioni e la sicurezza del meccanismo, delle fibbie, dei regolatori e dei punti di attacco.

- Con la cintura di sicurezza allacciata, dare un breve strattone al nastro in prossimità della fibbia. La fibbia deve rimanere bloccata saldamente.
- Con la cintura di sicurezza slacciata, srotolare completamente la cintura. Verificare che si srotoli in modo scorrevole, senza intoppi o strattoni. Lasciare ritrarre completamente la cintura, verificando nuovamente che funzioni in modo scorrevole.
- Srotolare parzialmente la cintura di sicurezza, quindi tenere in mano la piastra della linguetta e dare un breve strattone in avanti. Il meccanismo deve bloccarsi e impedire un ulteriore srotolamento.

Se una qualsiasi delle cinture di sicurezza non soddisfa questi criteri, rivolgersi immediatamente al proprio concessionario Land Rover/riparatore autorizzato.

AVVERTENZA PER LA CINTURA DI SICUREZZA



Se una delle cinture di sicurezza anteriori non è allacciata durante la marcia del veicolo, viene emesso un segnale acustico e si accende la spia delle cinture di sicurezza.

Nota: gli oggetti presenti sul sedile del passeggero anteriore potrebbero attivare l'avvertenza per la cintura di sicurezza. Si consiglia di fissare eventuali oggetti posti sul sedile del passeggero anteriore usando la cintura di sicurezza.



Assicurarsi sempre che gli oggetti trasportati a bordo del veicolo siano saldamente fissati.

FUNZIONE BELTMINDER

Il sistema Beltminder dei sedili anteriori e posteriori provvede ad avvertire il guidatore qualora una cintura di sicurezza di un sedile occupato non fosse allacciata o dovesse venire slacciata durante la marcia.



Un'icona grafica accompagnata da un messaggio di testo sul display messaggi indica quali cinture di sicurezza sono allacciate all'inizio del viaggio e quando una cintura di sicurezza viene allacciata o slacciata durante la marcia.

Ogni posto a sedere è rappresentato dall'icona di un passeggero, il cui colore indica lo stato della cintura di sicurezza:

- Verde – la cintura di sicurezza nella posizione indicata è allacciata.
- Rossa – la cintura di sicurezza nella posizione indicata è stata slacciata mentre l'accensione del veicolo è inserita. Questa spia diventerà grigia dopo 30 secondi.
- Grigia – cintura di sicurezza non allacciata.


Nota: le spie verranno visualizzate per 30 secondi ogni volta che si verifica un cambiamento di stato, per esempio viene slacciata o allacciata una cintura di sicurezza, oppure una portiera viene aperta e poi chiusa.


Inoltre, nelle seguenti condizioni entrerà in funzione un segnale acustico:


- La cintura di sicurezza di un sedile anteriore occupato non viene allacciata o viene slacciata durante la marcia.
- Una cintura di sicurezza posteriore viene slacciata.


Nota: se si appoggia un oggetto pesante sul sedile del passeggero anteriore, si potrebbe attivare la funzione Beltminder. Si consiglia di fissare eventuali oggetti posti sul sedile del passeggero anteriore usando la cintura di sicurezza.


SEGGIOLINI PER BAMBINI

 Per una sicurezza ottimale, i bambini devono viaggiare sempre nella parte posteriore dell'abitacolo e quindi si sconsiglia l'uso del sedile del passeggero anteriore. Tuttavia, qualora fosse indispensabile far viaggiare il bambino davanti (cosa non consentita in Australia), spostare completamente all'indietro il sedile e far sedere il bambino in un seggiolino per bambini rivolto in avanti omologato. Non usare seggiolini per bambini rivolti all'indietro: in caso di attivazione, l'airbag potrebbe urtare il seggiolino e causare gravi lesioni.

 Non utilizzare il seggiolino rivolto in avanti fino a quando il bambino non ha superato il peso minimo di 9 kg ed è in grado di stare seduto da solo. Fino all'età di due anni, la colonna vertebrale e il collo dei bambini non sono sufficientemente sviluppati e possono subire lesioni in caso di collisione frontale.

 Non permettere ai passeggeri di viaggiare tenendo i bambini o i neonati tra le braccia o in grembo. La forza d'urto in caso di incidente può aumentare il peso effettivo del corpo fino a trenta volte, rendendo impossibile trattenere il bambino in modo da proteggerlo.


 In genere, per i bambini è necessario l'uso di un seggiolino ausiliario adatto all'età e alla corporatura, che permetta di indossare e allacciare correttamente la cintura di sicurezza, riducendo il rischio di lesioni in caso di incidente. I bambini possono essere esposti a gravi rischi in caso di incidente se i relativi sistemi di ritenuta non sono adeguatamente fissati nel veicolo.

 Non usare seggiolini per bambini del tipo che si aggancia allo schienale del sedile. Questo tipo di seggiolino non può essere fissato in maniera soddisfacente e in genere non offre un grado di sicurezza adeguato per il bambino.

Le cinture di sicurezza di cui è dotato il veicolo sono concepite per gli adulti e i bambini più grandi. Ai fini della sicurezza, è molto importante che tutti i neonati e i bambini al di sotto di 12 anni viaggino seduti in un seggiolino e con un sistema di ritenuta adatto alla loro età e corporatura.

Nel caso in cui sia indispensabile trasportare il bambino sul sedile del passeggero anteriore (e la legislazione nazionale lo permette), la Land Rover consiglia di procedere ai seguenti preparativi prima di montare il sistema di ritenuta per bambini.

- Disattivare l'airbag del passeggero anteriore. Vedere **65, MENU INFORMAZIONI E IMPOSTAZIONI DEL VEICOLO**.
- Regolare il sedile del passeggero anteriore spostandolo completamente all'indietro.
- Regolare il supporto lombare sulla posizione di supporto minimo.
- Regolare il cuscino del sedile nella posizione più elevata. Se è prevista la regolazione dell'inclinazione del cuscino, eseguire tale regolazione ponendolo nella posizione più bassa.
- Regolare lo schienale portandolo nella posizione completamente eretta.
- Regolare l'attacco superiore regolabile della cintura di sicurezza nella posizione più bassa.

 **Pericolosissimo! Non montare un seggiolino rivolto all'indietro su un sedile protetto da un airbag.**



SL1545

Questo simbolo, applicato all'estremità della plancia lato passeggero, mette in guardia dall'utilizzare un seggiolino per bambini rivolto all'indietro sul sedile del passeggero anteriore qualora sia installato e attivo il relativo airbag.

POSIZIONAMENTO DEL SEGGIOLINO PER BAMBINI



Le statistiche sugli incidenti indicano che i bambini sono più sicuri se viaggiano seduti su un adeguato sistema di ritenuta fissato al sedile posteriore.



Le informazioni fornite nella tabella sono corrette al momento di andare in stampa. Tuttavia, le informazioni disponibili relative ai sistemi di ritenuta per i bambini possono variare. Rivolgersi al proprio concessionario/riparatore autorizzato per conoscere le disposizioni più aggiornate.

Nota: le informazioni contenute nella seguente tabella possono non essere valide per tutti i paesi. In caso di dubbi sul tipo e sul montaggio di seggiolini per bambini, rivolgersi a un concessionario/riparatore autorizzato.

Nota: le fasce di età indicate sono approssimate. In caso di dubbi, è opportuno selezionare il seggiolino sulla base del peso del bambino piuttosto che dell'età.

Nota: le normative che regolano la modalità e la posizione dei bambini per il trasporto a bordo dei veicoli sono soggetti a modifiche. Il guidatore ha la responsabilità di rispettare tutte le norme vigenti in materia.

Gruppo di pesi	Da 0 = fino a 10 kg 0 – 9 mesi	Da 0+ = fino a 13 kg 0 – 18 mesi	I = 9 – 18 kg Da 9 mesi a 4 anni	II = 15 – 25 kg 4 – 9 anni	III = 25 – 36 kg 8 – 12 anni
Posizioni del seggiolino					
Passeggero anteriore*	U*	U*	U*	U*	U*
Posteriore esterno	U	U	U	U	U
Posteriore centrale	U	U	U	U	U

U = adatto ai sistemi di ritenuta di categoria universale omologati per questo gruppo di pesi.

* Prima di utilizzare un seggiolino per bambini in questa posizione, verificare sempre che l'airbag del passeggero sia stato disattivato. Vedere **42, DISATTIVAZIONE DELL'AIRBAG PASSEGGERO (esclusa Australia)**. Lo schienale del sedile deve essere regolato sulla posizione completamente eretta.

SEGGIOLINI PER BAMBINI CONSIGLIATI

Peso/età del bambino	Seggiolino consigliato
Gruppi 0 e 0+	Britax/Römer Baby Safe Plus
Gruppo I	Britax/Römer Duo Plus
Gruppo II e III	Britax Kid Plus

ELENCO DI CONTROLLO DEL SISTEMA DI RITENUTA PER BAMBINI

Ogni volta che a bordo del veicolo viaggia un bambino, osservare i seguenti avvisi:

- Utilizzare sistemi di ritenuta appropriati.
- Seguire scrupolosamente le istruzioni del costruttore del sistema di ritenuta.
- Regolare l'imbracatura di ciascun bambino ogni volta prima di partire.
- Verificare che sia stato eliminato tutto il gioco dalla cintura di sicurezza per gli adulti.
- Al momento del montaggio del seggiolino ISOFIX, collegare sempre la staffa di ancoraggio superiore.
- Verificare sempre la saldezza del sistema di ritenuta dei bambini.
- Non vestire il bambino con indumenti voluminosi, non inserire oggetti o imbottiture tra il bambino e il sistema di ritenuta.
- Controllare a intervalli regolari l'idoneità e la condizione dei sistemi di ritenuta per bambini. Se il sistema di ritenuta risulta inadatto, oppure se sono presenti tracce visibili di usura o danni, sostituirlo immediatamente.
- Offrire al bambino un buon esempio: allacciare sempre la cintura di sicurezza.



I punti di ancoraggio dei sistemi di ritenuta per bambini sono stati progettati in modo da sostenere solo i carichi esercitati da sistemi montati in modo corretto. Non utilizzare mai tali punti di ancoraggio per le cinture di sicurezza per adulti, per attaccarvi imbracature o per fissare al veicolo altri oggetti o attrezzature.

PUNTI DI ANCORAGGIO ISOFIX (esclusa Australia)



Non montare un sistema di ritenuta ISOFIX nella posizione del sedile posteriore centrale. Le barre di ancoraggio non sono progettate per trattenere un sistema di ritenuta ISOFIX in questa posizione.



Se il seggiolino non dovesse essere ancorato correttamente, vi è un rischio notevole di lesioni per il bambino in caso di incidente o di una frenata d'emergenza.

Entrambe le posizioni esterne sul sedile posteriore sono adeguate per l'installazione dei sistemi di ritenuta ISOFIX.



Questo simbolo è riportato su un'etichetta cucita sui sedili per indicare la posizione dei punti di ancoraggio inferiori ISOFIX.

POSIZIONI PER SEGGIOLINI PER BAMBINI DI TIPO ISOFIX

Gruppo di pesi riportato sul sistema di ritenuta per bambini	Classe dimensionale	Elementi di montaggio	Posizioni ISOFIX sul veicolo
Culla portatile	F/G	ISO L1/L2	X
0 = fino a 10 kg (0 – 9 mesi)	E	ISO R1	IL*
0+ = fino a 13 kg (0 – 18 mesi)	C/D/E	ISO R1/R2/R3	IL*
I = da 9 a 18 kg (9 mesi – 4 anni)	C/D A/B1/B	ISO R2/R3 ISO F2/F2X/F3	X IUF
II = da 15 a 25 kg (4 – 9 anni)	N/A	N/A	N/A
III = da 22 a 36 kg (8 – 12 anni)	N/A	N/A	N/A

- IUF = adatto per i sistemi ISOFIX di ritenuta dei bambini rivolti in avanti, di categoria universale omologata per l'uso nel gruppo di pesi.
- IL = questi sistemi di ritenuta per bambini ISOFIX sono specifici del veicolo oppure delle categorie limitata o semi-universale.
- X = non adatto all'installazione di sistemi di ritenuta per bambini ISOFIX appartenenti a questo gruppo di pesi.
- * = Il seggiolino per bambini adatto all'utilizzo in queste posizioni è il Britax/Römer Baby Safe Plus.

Nota: le fasce di età indicate sono approssimate. In caso di dubbi, è opportuno selezionare il seggiolino sulla base del peso del bambino piuttosto che dell'età.

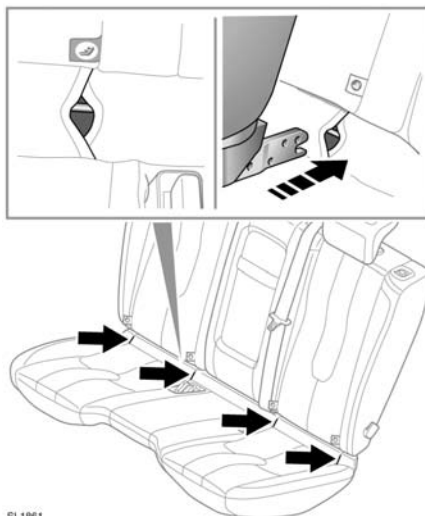
Nota: le informazioni contenute nella tabella potrebbero non essere valide per tutti i paesi. In caso di dubbi sul tipo e sul montaggio di seggiolini per bambini, rivolgersi a un concessionario/riparatore autorizzato.

Nota: gli ancoraggi ISOFIX sono presenti in entrambe le posizioni esterne dei sedili della seconda fila. I sistemi di ritenuta dei bambini ISOFIX devono essere fissati saldamente, seguendo le istruzioni del produttore, solo in queste posizioni.

CUSCINI AD ARIA

Nei casi in cui il bambino abbia una corporatura troppo grossa per sedere in un seggiolino di sicurezza, ma ancora troppo piccola per poter indossare senza rischio la cintura a tre punti di ancoraggio, si raccomanda l'uso di un cuscino ad aria per garantire la massima sicurezza. Seguire le istruzioni del costruttore per il montaggio e l'uso, quindi regolare la cintura di sicurezza per adattarla al cuscino.

MONTAGGIO DI UN SEGGIOLINO PER BAMBINI ISOFIX



SL1861

Per montare un seggiolino per bambini ISOFIX, attenersi alla seguente procedura.

1. Individuare il meccanismo di bloccaggio ISOFIX.
2. Fare scivolare il seggiolino per bambini nel meccanismo di bloccaggio.
3. Se il seggiolino per bambini è dotato di una cinghia di ancoraggio superiore, verificare che sia fissata correttamente ai punti di ancoraggio superiori sul retro dei sedili.

Provare la saldezza del sistema di ritenuta dei bambini. Per questa prova, cercare di tirare il seggiolino allontanandolo dal sedile e provare a ruotarlo lateralmente. Anche se il sistema di ritenuta all'apparenza è sicuro, si dovranno comunque controllare ancora visivamente i punti di ancoraggio per verificare che l'attacco sia stato eseguito correttamente.

Nota: verificare sempre che, se è prevista una cinghia di ancoraggio superiore, questa sia installata e serrata correttamente.

PUNTI DI ANCORAGGIO (solo Australia)



I punti di ancoraggio dei sistemi di ritenuta per bambini sono stati progettati in modo da sostenere solo i carichi esercitati da sistemi montati in modo corretto. Non utilizzare mai tali punti di ancoraggio per le cinture di sicurezza per adulti, per attaccarvi imbracature o per fissare al veicolo altri oggetti o attrezzature.



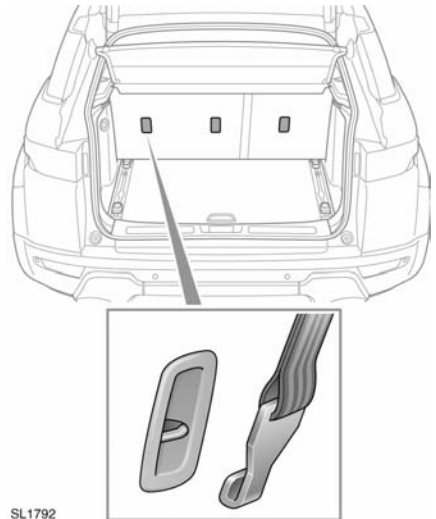
Seguire sempre le istruzioni del produttore del seggiolino o del sistema di ritenuta per bambini per il montaggio delle cinghie di ancoraggio.



Per montare il seggiolino o il sistema di ritenuta per bambini, fare passare sempre la cinghia di ancoraggio al di sopra della sommità dello schienale e sotto il poggiatesta.



Qualora si debba montare un seggiolino o un sistema di sicurezza per bambini sul sedile centrale, riporre il bracciolo (ripiegarlo nel sedile).



SL1792

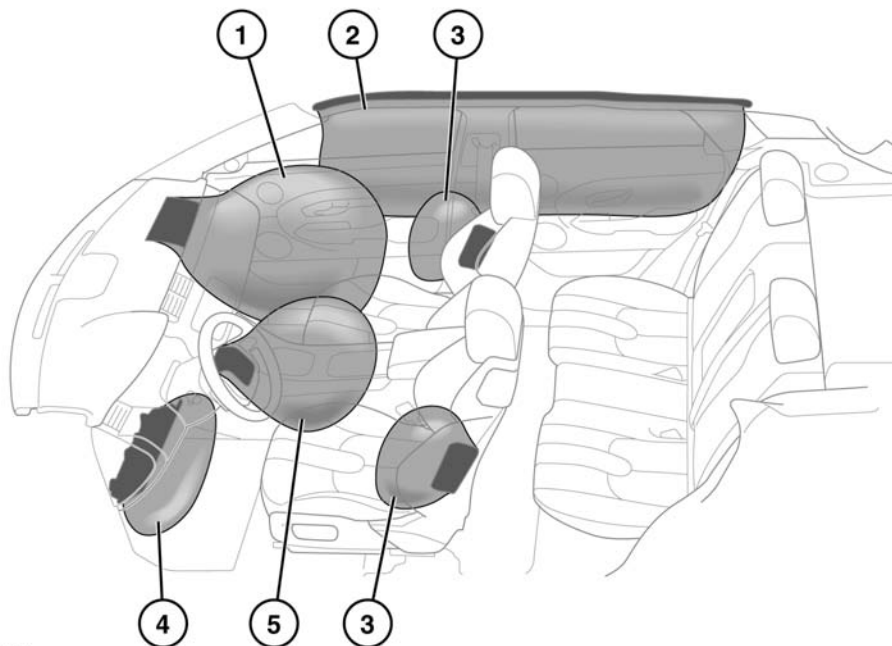
Il veicolo è dotato di punti di ancoraggio sul retro dei telai dei sedili della seconda fila. Utilizzare i punti di ancoraggio per fissare le cinghie dei seggiolini o dei sistemi di ritenuta per bambini.

Nota: è previsto un punto di ancoraggio per la posizione centrale del sedile. Non utilizzare questo punto di ancoraggio con un seggiolino per bambini ISOFIX.

FISSAGGIO DELLE CINGHIE DI ANCORAGGIO

1. Installare saldamente il seggiolino per bambini in una delle posizioni sul sedile posteriore.
2. Fare passare la cinghia di ancoraggio sopra lo schienale e sotto il poggiatesta.
3. Fissare il gancio delle cinghie sul punto di ancoraggio sul retro del sedile. Accertarsi che il gancio della cinghia sia rivolto nel modo corretto.
4. Serrare la cinghia di ancoraggio seguendo le istruzioni del produttore.

SISTEMA DI RITENUTA SUPPLEMENTARE (SRS) DEGLI AIRBAG



SL1772

1. Airbag passeggero anteriore
2. Airbag a tendina
3. Airbag laterali
4. Airbag dell'imbottitura inferiore della plancia
5. Airbag lato guidatore

Nota: la posizione generica degli airbag montati sul veicolo è contrassegnata dalla parola AIRBAG.

Contattare sempre il concessionario/riparatore autorizzato nei seguenti casi:

- Se un airbag si gonfia.
- Se la parte anteriore o le fiancate del veicolo subiscono danni.
- Se una qualsiasi parte del sistema di ritenuta supplementare (SRS) degli airbag mostra segni di crepe o danni, incluso il rivestimento che ricopre gli airbag.
- Se la spia gialla degli airbag si illumina.

FUNZIONAMENTO DEGLI AIRBAG



Per consentire il corretto funzionamento degli airbag, il rivestimento del tetto e i rivestimenti dei montanti delle portiere devono essere in buone condizioni, montati correttamente e privi di ostruzioni. Segnalare al più presto al proprio concessionario/riparatore autorizzato la presenza di eventuali danni, tracce di usura o montaggio non corretto affinché possa provvedere a un controllo e all'eventuale riparazione.



I passeggeri non devono ostruire il funzionamento degli airbag disponendo parti del corpo e oggetti a contatto dei moduli airbag o in prossimità di questi. Utilizzare soltanto accessori omologati (ad esempio le coperture dei sedili).



Ricordare di mantenere sempre uno spazio tra il lato del veicolo e la testa e il torace. In questo modo, gli airbag a tendina e gli airbag laterali montati sui sedili possono gonfiarsi senza incontrare ostacoli.



Gli airbag si gonfiano a grande velocità. Per ridurre al minimo il rischio di lesioni, assicurarsi che tutti gli occupanti del veicolo indossino le cinture di sicurezza posizionate in modo corretto, siedano correttamente sui sedili e tengano il proprio sedile nella posizione più arretrata possibile.



Il gonfiaggio degli airbag avviene istantaneamente e non può proteggere dagli effetti di impatti secondari. In queste circostanze, l'unica protezione viene offerta dalla cintura di sicurezza, purché allacciata correttamente.



Eventuali sistemi telefonici dovranno essere installati esclusivamente da personale qualificato, che abbia familiarità con il funzionamento e i requisiti dei veicoli equipaggiati con un sistema di ritenuta supplementare (SRS). In caso di dubbio, richiedere informazioni al concessionario/riparatore autorizzato.

L'attivazione degli airbag dipende dal grado con cui l'abitacolo cambia di velocità in seguito all'urto. Le circostanze che interessano una collisione (velocità del veicolo, angolo d'urto, tipo e dimensione dell'oggetto colpito, ecc.) possono variare in modo considerevole e influenzano di conseguenza la velocità di decelerazione.

I componenti del sistema di ritenuta supplementare includono:

- Spia SRS.
- Dispositivo di collegamento rotativo.
- Moduli airbag.
- Pretensionatori delle cinture di sicurezza (sedili anteriori).
- Unità di comando diagnostica degli airbag.
- Sensori d'urto.
- Cablaggio airbag.

Se ostruiti, gli airbag non possono attivarsi correttamente. Esempi di ostruzione:

- Qualsiasi parte del corpo di un passeggero a contatto con la copertura di un airbag o in prossimità di questa.
- Oggetti posati sulla copertura di un airbag o in prossimità di questa.
- Abiti, tendine parasole o altri materiali appesi alle maniglie di appiglio.
- Abiti, cuscini o altri materiali che coprono gli airbag montati sui sedili.
- Coperture dei sedili non omologate dalla Land Rover o appositamente progettate per l'uso con gli airbag montati sui sedili.

Questo elenco non è esaustivo ed è responsabilità del guidatore e dei passeggeri assicurarsi che gli airbag non vengano in alcun modo ostruiti.

Nota: gli airbag e il sistema SRS non sono progettati per entrare in azione in seguito a:

- Urti posteriori.
- Urti anteriori di minore entità.
- Urti laterali di minore entità.
- Frenate brusche.
- Superamento di cunette e buche.



Gli impatti ad alta velocità possono causare lesioni gravi o mortali indipendentemente dagli equipaggiamenti di sicurezza montati sul veicolo.



Il sistema di ritenuta supplementare (SRS) degli airbag non può offrire protezione da determinati tipi di impatto. In queste circostanze, l'unica protezione viene offerta dalla cintura di sicurezza, purché allacciata correttamente.

DISATTIVAZIONE DELL'AIRBAG PASSEGGERO (esclusa Australia)



I dati e le statistiche relativi alle prove d'urto indicano che la posizione più sicura per un bambino è in un seggiolino per bambini correttamente montato sul sedile posteriore del veicolo.



Non utilizzare un sistema di ritenuta per bambini su un sedile posto di fronte a un airbag funzionante. In questo modo, il bambino corre un rischio elevato di lesioni gravi o mortali in caso di incidente.



Non montare un sistema di ritenuta per bambini sul sedile del passeggero anteriore se la spia del sistema di ritenuta supplementare (SRS) rimane costantemente accesa ad accensione inserita.

Nota: l'airbag del passeggero deve essere disattivato solo se sul sedile del passeggero anteriore è montato un seggiolino per bambini rivolto all'indietro.

La disattivazione/attivazione dell'airbag avviene tramite il menu impostazioni del volante. Vedere **65, MENU INFORMAZIONI E IMPOSTAZIONI DEL VEICOLO.**



Ricordare di attivare nuovamente l'airbag non appena si smonta il seggiolino per bambini dal sedile del passeggero anteriore. La mancata attivazione dell'airbag espone il passeggero che occupa il sedile anteriore al rischio di lesioni gravi o mortali in caso di incidente.



SL1814



Per controllare lo stato operativo dell'airbag del passeggero anteriore, assicurarsi che sia inserita l'accensione.

AIRBAG ANTERIORI

Gli airbag del passeggero anteriore e del guidatore possono attivarsi in due fasi, a seconda della violenza dell'urto frontale. In caso di urto violento, gli airbag si gonfiano completamente in due stadi per offrire la massima protezione. In caso di urto meno violento, potrebbe non essere necessario il gonfiaggio completo, pertanto gli airbag si gonfieranno solo fino allo stadio uno. L'airbag dell'imbottitura inferiore della plancia si gonfia in ogni caso.

AIRBAG LATERALI

Questi airbag sono progettati per proteggere la regione del torace e vengono attivati solo in caso di grave collisione laterale, solo sul lato della collisione.

AIRBAG A TENDINA

Gli airbag a tendina si gonfiano in caso di impatto laterale e di ribaltamento, offrendo una maggiore protezione dalle lesioni al capo che potrebbero altrimenti risultare molto gravi. Si gonfiano più lentamente degli airbag anteriori o laterali.

EFFETTI DELL'ATTIVAZIONE DEGLI AIRBAG



Quando si gonfia l'airbag viene prodotta una polvere sottile. È una condizione normale e non indica un funzionamento difettoso. La polvere può causare irritazione alla pelle e dovrà essere lavata accuratamente via dagli occhi e da eventuali tagli o abrasioni. In caso di difficoltà respiratoria, uscire dal veicolo se possibile oppure aprire i cristalli o le portiere per consentire l'ingresso di aria fresca.



Gli airbag si gonfiano ad altissima velocità e possono causare lesioni alla persona. Per ridurre al minimo il rischio di lesioni, assicurarsi che tutti gli occupanti del veicolo indossino le cinture di sicurezza posizionate in modo corretto, siedano correttamente sui sedili e tengano il proprio sedile nella posizione più arretrata possibile.



L'attivazione degli airbag è accompagnata da un rumore molto forte che potrebbe causare disturbi e perdita temporanea dell'udito.



Dopo il gonfiaggio, alcuni componenti dell'airbag raggiungono temperature estremamente elevate. Non toccare i componenti dell'airbag fino a quando non si sono raffreddati sufficientemente.

SPIA AIRBAG



La spia dell'airbag è montata nella strumentazione e si accende per il ciclo di prova delle lampadine quando viene inserita l'accensione.



Se la spia segnala la presenza di un guasto nel sistema, non usare un sistema di ritenuta dei bambini sul sedile del passeggero anteriore.

Se si verifica una delle condizioni di seguito elencate, fare controllare immediatamente il veicolo dal proprio concessionario/riparatore autorizzato.

- La spia non si accende quando viene inserita l'accensione.
- La spia non si spegne entro 6 secondi dall'inserimento dell'accensione.
- Quando viene inserita l'accensione, la spia si accende in un momento diverso da quello in cui avviene il ciclo di prova delle lampadine.

INFORMAZIONI SULLA MANUTENZIONE DEGLI AIRBAG



Non tentare di regolare, riparare, sostituire, modificare o manipolare le parti del sistema di ritenuta supplementare (SRS). Questo vale anche per i cablaggi o i componenti in prossimità dei componenti del sistema di ritenuta supplementare (SRS). Così facendo, si potrebbe innescare il sistema, oppure lo si potrebbe mettere fuori uso.



Non usare apparecchiature per prove elettriche, né altri dispositivi, in prossimità dei componenti o dei cablaggi del sistema di ritenuta supplementare (SRS). Così facendo, si potrebbe innescare il sistema, oppure lo si potrebbe mettere fuori uso.

Tutte le operazioni di seguito riportate devono essere eseguite esclusivamente da un concessionario/riparatore autorizzato oppure da personale qualificato.

- Smontaggio o riparazione di cablaggi o componenti in prossimità di un qualsiasi componente del sistema di ritenuta supplementare (SRS).
- Montaggio di apparecchiature e accessori elettrici o elettronici.
- Modifica della parte anteriore o laterale esterna del veicolo.
- Montaggio di accessori sulla parte anteriore o laterale del veicolo.

MODIFICHE DEL VEICOLO PER PERSONE DIVERSAMENTE ABILI

Gli occupanti diversamente abili che richiedano la modifica del veicolo devono rivolgersi a un concessionario/riparatore autorizzato prima di effettuare qualsiasi modifica.