

## Inserimento dell'accensione e avviamento del motore *Vedere pagina 2, voce 6.*

Il tasto **START/STOP** (avviamento/arresto) funziona solo se la chiave Smart si trova all'interno del veicolo.

### Solo accensione inserita

1. Premere una volta per inserire l'accensione.
2. Premere di nuovo per disinserire l'accensione.

### Avviamento del motore

1. La leva del selettore deve trovarsi sulla posizione **P** (parcheggio) o **N** (folle).
2. Per il cambio automatico, premere il freno a pedale. Per il cambio manuale, premere la frizione.

Ora premere e rilasciare il tasto **START/STOP**.

Per arrestare il motore, premere nuovamente il tasto.

### Avviamento del motore diesel

Con temperature estremamente basse, tra il momento in cui si preme il tasto **START/STOP** e l'avviamento del motore potrebbero trascorrere fino a 12 secondi.

Assicurarsi che il freno a pedale o la frizione rimangano premuti. **NON** premere una seconda volta il tasto **START/STOP**. Il tempo di avviamento del motore verrà prolungato.

### Nota per l'utilizzo

Per arrestare il motore è necessario premere il tasto **START/STOP**. Diversamente, il motore continua a girare anche se la chiave Smart viene rimossa dal veicolo.

## Spie della strumentazione

*Le seguenti spie si possono accendere durante la guida normale per indicare che il corrispondente sistema o dispositivo è in funzione. Se si accendono altre spie, consultare il Manuale dell'utente. NON ignorare l'accensione delle spie. In caso di spia ROSSA accesa è necessario ricercare immediatamente le cause.*



Avvertenza per la cintura di sicurezza. Allacciare la cintura di sicurezza.



Fendinebbia posteriori accesi.



Fendinebbia anteriori accesi.



Freno di stazionamento elettronico (EPB) inserito. Disinserire il freno di stazionamento.



Candele diesel attive.



Luci di posizione accese.



È presente un messaggio nel centro informazioni per il guidatore.



Controllo guida in discesa (HDC) attivo.



L'assistenza abbaglianti è attiva.



Controllo dinamico della stabilità (DSC) disinserito.



Comando velocità di crociera attivo.

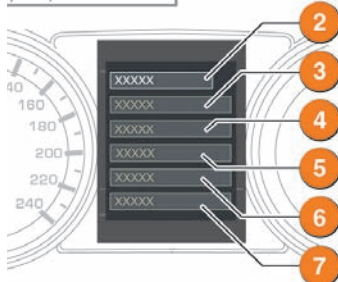


Rimorchio collegato.

## Menu informazioni e impostazioni veicolo *Vedere pagina 2, voce 4.*

Per visualizzare e regolare le funzioni regolabili dall'utente, azionare il comando del menu sul volante per visualizzare e navigare nel menu informazioni e impostazioni del veicolo.

1. Comando menu sul volante.
2. Selezionare per chiudere o tornare al menu principale.
3. Selezionare per visualizzare tutti i messaggi di avvertenza attivi.
4. Menu Configuraz. veicolo. Serve a personalizzare le seguenti funzioni: Monitoraggio punti ciechi, Avviso di velocità, Assistenza abbaglianti, Airbag passeggero, Sensori allarme, Dati eco velocità di crociera, Abbassamento specchietti in retromarcia, Ingresso/uscita facile, Sblocco portiera in 2 fasi, Segnale acustico bloccaggio, Parcheggio tergilicristalli modalità invernale, Chiusura portiera alla partenza e Ritardo spegnimento fari.
5. Menu Computer di bordo.
6. Menu Impostazioni display per la lingua, le unità della temperatura e l'aspetto del gruppo strumenti.
7. Menu manutenzione. Accessibile solo a motore avviato.



## Cambio automatico

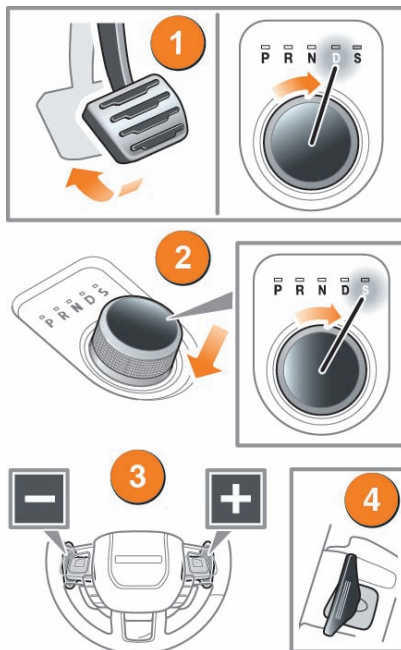
La selezione delle marce può essere effettuata o con il selettore girevole, oppure tramite le levette del cambio. Il selettore girevole fuoriesce dalla consolle all'inserimento dell'accensione.

1. Con il motore avviato e il cambio in posizione **P** (parcheggio), premere il freno a pedale. Ruotare il selettore su **R** (retromarcia) o **D** (marcia).
2. Modalità **Sport**. Questa è una modalità di cambio marcia automatica. Tuttavia, i punti di passaggio delle marce sono modificati per sfruttare appieno la potenza del motore. Premere verso il basso il selettore e ruotarlo su **S** (sport). L'indicatore a fianco del selettore si illumina. Per tornare al cambio marce automatico, riportare il selettore sulla posizione **D**.

3. Modalità **CommandShift™**. Si tratta di un'alternativa alle modalità completamente automatiche, efficace quando sono necessari una rapida accelerazione e un freno motore. Con la modalità Sport selezionata, usare la levetta del cambio sinistra (-) per scalare alle marce inferiori e quella destra (+) per passare alle marce superiori.

4. Per eseguire un passaggio marcia con una delle due levette, tirare verso il volante.

Il centro informazioni per il guidatore visualizza la marcia selezionata.



## Sistema ECO stop/start *Vedere pagina 2, voce 16.*

Se il sistema ECO viene specificato con il cambio manuale, diventa attivo all'inserimento dell'accensione.

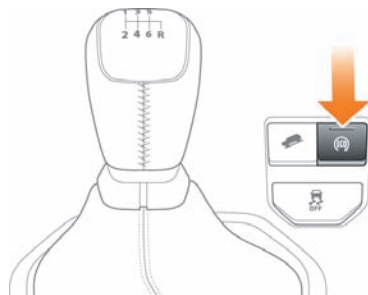


Quando si arresta il veicolo, si seleziona la posizione di folle e si rilascia completamente la frizione, il motore si spegne temporaneamente per risparmiare carburante. Sulla strumentazione si accenderà un'icona ECO verde.

Alla pressione successiva della frizione, il motore si riavvia.

Per disattivare il sistema ECO, premere l'interruttore ECO. L'indicatore LED si spegne mentre il sistema ECO è disattivato.

Se è attivo un programma Terrain Response, il sistema ECO Stop/Start non è disponibile.



## Comando della velocità di crociera *Vedere pagina 2, voce 21.*



1. Premere una volta raggiunta la velocità desiderata oppure per aumentare la velocità con incrementi di 2 km/h (1 mph).
2. Premere per ripristinare la velocità impostata conservata in memoria. Disinserendo l'accensione, le velocità impostate vengono cancellate.
3. Premere per sospendere il comando velocità di crociera.
4. Premere per diminuire la velocità impostata con decrementi di 2 km/h (1 mph).

## Dati ECO del comando della velocità di crociera – solo motori diesel



Quando questa funzione è abilitata nel menu impostazioni veicolo, sul centro informazioni per il guidatore appare un indicatore delle emissioni. Vedere pagina 6, **Menu informazioni e impostazioni veicolo**.

Un numero più grande indica che il veicolo sta scaricando nell'atmosfera una maggiore quantità di CO<sub>2</sub> e sta utilizzando una maggiore quantità di carburante.

## Freno di stazionamento elettronico *Vedere pagina 2, voce 18.*

### Inserimento

A veicolo fermo, tirare la leva del freno di stazionamento e rilasciarla. Sulla strumentazione si accende una spia rossa che non si spegne finché non viene disinserito il freno.

- Il freno di stazionamento viene attivato automaticamente se si disinserisce l'accensione e la velocità del veicolo è inferiore a 3 km/h (2 mph).

### Rilascio

Con l'accensione inserita, premere il freno a pedale ed esercitare una pressione sulla leva del freno di stazionamento.

Con il cambio automatico, se è selezionata la posizione **D** (marcia) oppure **R** (retromarcia), premendo l'acceleratore il freno di stazionamento viene automaticamente rilasciato.

Per i veicoli con cambio manuale, il disinserimento automatico può avvenire in prima, in seconda e in retromarcia.

## Luci esterne



**1. Ghiera esterna.** Prima posizione per le luci di posizione, seconda posizione per i fari, terza posizione per la funzione **AUTO**. Con la funzione **AUTO** selezionata, tutte le luci si accendono quando la luce esterna scende a un livello predefinito.

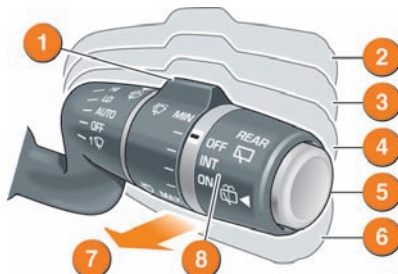
**2. Ghiera interna.** Ruotarla verso l'alto per i fendinebbia anteriori. Ruotarla verso il basso per i fendinebbia posteriori. Ruotarla di nuovo per spegnere.

**Abbaglianti.** Premere in avanti per i fari abbaglianti. Per lampeggiare con i fari, tirare indietro e rilasciare.

**Assistenza abbaglianti.** Questa funzione è attiva se viene impostata nel **Menu informazioni e impostazioni veicolo**, se è selezionata la modalità **AUTO** e se sono in uso i fari anabbaglianti. I fari abbaglianti si attivano automaticamente quando il sensore non rileva alcuna sorgente di luce o una sorgente di luce molto tenue davanti al veicolo. I fari anabbaglianti vengono selezionati automaticamente quando necessario.

## Tergicristalli e lavavetri

1. Ruotare per regolare l'intervallo dell'intermittenza.
2. Funzionamento ad alta velocità.
3. Funzionamento a bassa velocità.
4. **Funzionamento in modalità AUTO** (comandato dal sensore) o funzionamento intermittente.
5. Tergicristallo/lavavetro posteriore.
6. Passata singola del parabrezza.
7. Tergicristallo/lavavetro del parabrezza.



8. Ruotare sulla prima posizione per il funzionamento intermittente del tergicristallo posteriore. Spostare sulla seconda posizione per il funzionamento continuato.

Se esistono buone probabilità di temperature sotto lo zero, è possibile regolare i tergicristalli in una posizione più elevata, in modo che rimangano sollevati dal parabrezza. Vedere pagina 6, **Menu informazioni e impostazioni veicolo**.

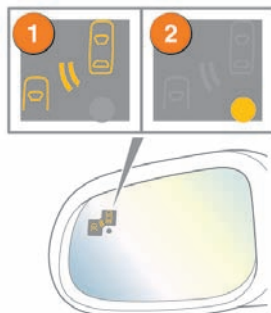
### Note particolari

Prima di entrare in un autolavaggio, spegnere i tergicristalli per disattivare il sensore **AUTO** del tergicristallo.

## Monitoraggio dei punti ciechi

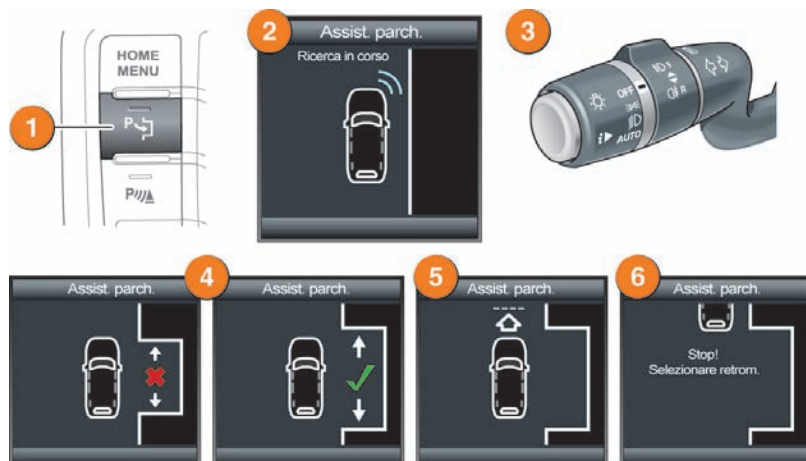
Mentre è selezionata una marcia avanti, il sistema BSM rileva un veicolo in avvicinamento da dietro, su uno dei due lati, entro il suo raggio d'azione. Il raggio d'azione è all'incirca di 6 metri (20 ft) sul retro e di 2,5 metri (8,2 ft) sui lati del veicolo.

1. Sullo specchietto retrovisore esterno interessato si illumina un'icona gialla che riproduce un veicolo in avvicinamento.
2. Il pallino giallo si illumina a velocità inferiori a 16 km/h (10 mph). Il sistema BSM è attivo solo quando il pallino giallo è spento.



## Assistenza al parcheggio

Il sistema di assistenza al parcheggio aiuta il guidatore a parcheggiare in parallelo in spazi ristretti. Quando i sensori del sistema individuano uno spazio adatto, è possibile fare sterzare automaticamente in veicolo per entrare nello spazio mentre il guidatore aziona acceleratore, freno e frizione. Il guidatore non deve intervenire sullo sterzo.



Durante la ricerca di un parcheggio;

1. Premere per attivare la funzione durante la marcia in avanti a velocità inferiori a 30 km/h (19 mph).
2. Sul display messaggi apparirà la scritta Assist. parch.
3. L'assistenza parcheggio ricerca uno spazio per parcheggiare dal lato del passeggero anteriore. Per cercare uno spazio per parcheggiare dal lato del guidatore, segnalare una svolta in quella direzione.
4. Mentre il veicolo si muove in avanti, il sistema valuta i potenziali spazi per il parcheggio. Quando trova uno spazio adatto per il parcheggio, emette un breve segnale acustico di conferma.

5. L'assistenza parcheggio fornirà istruzioni per arrestare il veicolo o spostarlo avanti fino al punto di inizio della manovra, e indicherà quando è il momento di selezionare la retromarcia.
6. L'assistenza parcheggio a questo punto assumerà il comando del sistema dello sterzo del veicolo. Lasciare il volante e premere l'acceleratore con cautela, per fare entrare lentamente il veicolo nello spazio di parcheggio. Premere il freno a pedale per arrestare il veicolo quando indicato dal sistema di assistenza al parcheggio.

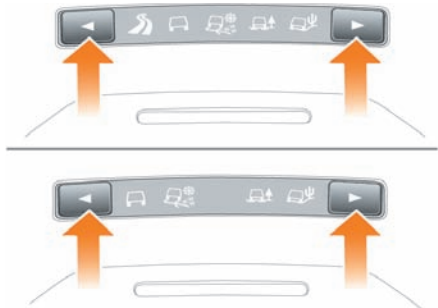
Potrebbero essere necessarie ulteriori manovre. Seguire le istruzioni visualizzate sul centro informazioni del guidatore.

Una volta completata la manovra, apparirà la scritta STOP.

## Terrain response *Vedere pagina 2, voce 14.*

Quando si avvia il veicolo, normalmente il sistema Terrain Response si avvia nel suo programma **Generale**.

La selezione del programma avviene tramite due tipi di interruttori della consolle centrale. A seconda della specifica del veicolo, gli interruttori di comando possono includere un'impostazione **Dinamica**.



Usare gli interruttori per selezionare un programma. In base alla selezione effettuata, si illumineranno delle icone. Inoltre, sul centro informazioni per il guidatore verrà visualizzata un'icona.

Si consiglia di inserire un programma speciale ogni volta che le condizioni di guida si presentano difficoltose e di tornare quindi al programma **Generale** quando tali condizioni non sono più presenti.

**A Generale** – Utilizzare per le normali superfici stradali.

**B Dinamico** – Associato con lo stile di guida piuttosto che con un tipo di terreno. La selezione del programma dinamico permette di sfruttare appieno le potenzialità del veicolo su strada normale. Le caratteristiche di maneggevolezza e di guida sono ottimizzate per le normali superfici stradali.

**C Erba/ghiaia/neve** – Adatto per superfici compatte ma sdruciolevoli, ad esempio erba, neve, ghiaia, acciottolato o ghiaccio.

**D Fango/solchi** – Adatto per il suolo molle, fangoso, sconnesso o con solchi profondi.

**E Sabbia** – Adatto per il suolo morbido, prevalentemente secco, caratterizzato da sabbia cedevole, come dune e superfici desertiche. Se la sabbia è umida o bagnata il programma fango/solchi risulta più utile.

### Guadi

Selezionare il programma più adatto alla superficie presente sotto l'acqua. **NON** superare i 500 mm (19,8 pollici) di profondità in acqua.

## Assistenza parcheggio

Con l'accensione inserita, l'assistenza parcheggio anteriore e posteriore viene attivata ogni volta che viene inserita la retromarcia. Quando poi si seleziona una marcia avanti, i sensori di parcheggio rimangono attivi finché il veicolo non avrà superato i 16 km/h (10 mph).

Se viene rilevato un ostacolo, si avvertirà un tono intermittente. Avvicinandosi all'ostacolo, la frequenza del tono aumenta.

### Comando manuale

Premere l'interruttore nella plancia per disattivare l'assistenza parcheggio.



L'interruttore si illumina. Premere di nuovo per attivarla.

### Telecamera posteriore

Quando si seleziona la retromarcia, la telecamera fornisce un'immagine dell'area retrostante il veicolo con linee guida sovrapposte per assistere il guidatore durante la retromarcia.

Per visualizzare invece la schermata dell'assistenza parcheggio o per annullare la schermata della telecamera in qualsiasi momento, toccare lo schermo per un breve istante.

1. Linea continua – proiezione della traiettoria di retromarcia.
2. Linea tratteggiata – larghezza totale del veicolo.
3. Area ombreggiata – area necessaria per poter accedere al portellone.



4. Sensori parcheggio attivati.
5. Opzioni utente. Toccare una delle visuali ridotte a icona per selezionare le opzioni sovrapposte.
6. Assistenza attacco rimorchio. È progettata per favorire la manovra di guida del veicolo contro il gancio di traino del rimorchio. Come linea guida per la retromarcia viene visualizzata una singola linea fino al gancio. Non appena il veicolo si porta a una distanza inferiore a 0,6 m (23,5 pollici) dal gancio di traino, entra in funzione uno zoom automatizzato.