

建议的牵引重量

最大许可牵引重量	道路	越野
无制动器拖车	750 公斤 (1,650 磅)	750 公斤 (1,650 磅)
带超速制动器的拖车	3,500 公斤 (7,716 磅) *	1,000 公斤 (2,204 磅)
加载重量	150 公斤 (330 磅)	-
加载重量 — 仅限澳大利亚	250 公斤 (550 磅)	-

* 对于阿尔及利亚、埃及、巴基斯坦、利比亚、摩洛哥、突尼斯和印度地区的柴油车辆，牵引带超速制动器拖车的最大许可牵引重量为 1,500 公斤 (3,307 磅)。


仅欧洲：

牵引时，只要限速限制在 97 公里 / 小时 (60 英里 / 小时) 以下，牵引的最大许可车辆总重量最多可提高 100 公斤 (220 磅)。

注意：如果使用带超速制动器的拖车，则拖车鼻加载重量可提高到 250 公斤 (550 磅)。车辆的有效载荷必须减少至少 100 公斤 (220 磅)，以确保没有超过车辆总重量和后桥重量。

注意：在计算后桥加载重量时，切记拖车加载重量、车辆行李区域的负荷、车顶架上的重量以及后座椅上乘客的重量必须全部加在一起。

拖车电气连接

 只将处于良好状态的认可电路连接到拖车插座。

拖车插座提供 5 安培的电流输出。如果要求更大的输出，可以通过 Land Rover 经销商 / 授权维修厂购买高输出附件线束。



如果建立了拖车电气连接，并且使用了车辆方向指示灯，则绿色拖车警告灯将与方向指示灯同时闪烁。



Land Rover 认可的拖车电气插座使用时则会禁用悬架高度改变功能。使用其他电气插座可能导致车辆升高至越野高度，即使连接着拖车。


水平高度调整


要保持车辆的稳定性，有必要装载拖车以保持与地面平行。牵引双轴拖车时，这一点尤为重要。必要时，对栓钩点的高度进行调整。

为确保车辆在设置栓钩高度时处于正确的高度，发动机应该处于运转状态，悬架应该设置到路面行驶高度。所有车门必须保持关闭。

牵引基本检查

- 在计算拖车装载重量时，切记将拖车重量包括在内，外加负荷重量。
- 如果负荷可分开由车辆与拖车分别承担，在车辆内装载更多负荷通常会提高稳定性。不要超过车辆装载重量限值。
- 将牵引车辆后轮胎压力提高到最大车辆总重情况下所用的压力。
- 确保将拖车轮胎压力设置到拖车制造商推荐的压力值。
- 如果车辆装载到最大车辆总重量（GVW），则加载重量限于 150 公斤（330 磅）以下。请参阅 **216, 重量**。
- 如有必要将带超速制动器拖车的加载重量提高到 250 公斤（550 磅），车辆负荷必须减少至少 100 公斤（220 磅）。这将确保不会超过 GVW 和最大后桥负荷。
- 确保采用了合适的脱开牵引缆索或二级挂钩。有关指导意见，请参阅制造商的使用方法说明。
- 确保拖车球是稳固的。
- 检测所有拖车灯的工作情况。

 **不要将脱开牵引缆索套在拖车球上，因为那样可能会滑脱。**

 **不要超过车辆总重（GVW）、最大后桥重量、最大拖车重量或拖车加载重量。超过这些限值中的任何一个可造成不稳定和失控。**

仅限澳大利亚：

- **加载重量** — 必须至少为房车和拖车总重的 7%。加载重量可用专用加载重量指示仪来测量。

牵引拖车



切勿让车辆或拖车超过最大装载重量。这样做的话会加速车辆磨损并造成车辆损坏。装载重量过大还会对车辆稳定性和制动性能产生不利影响，从而导致失控和制动距离增大，进而造成侧翻或撞车。



为保持操纵性能和稳定性，只装配 Land Rover 认可的拖车附件。



切勿采用牵引孔眼或系接点牵引拖车。它们不是设计用于此目的，这样做的话可能会造成它们失效，从而导致人身伤害或死亡。



为避免变速器过热，建议不要在高档域下以低于 32 公里 / 小时（20 英里 / 小时）的车速牵引重载拖车。应该选择低档域。



连接拖车时，车速不得超过 97 公里 / 小时（60 英里 / 小时）

牵引 2,000 公斤（4,400 磅）以上的拖车时，平稳起步的方式为以低档域起步，然后在车辆移动时换至高档域。请参阅 **81, 行驶过程中的档域变换**。

在高海拔牵引或在爬山时，变速器将自动选择适当的换档模式，也许会较长时间保持低档位。这是为了防止频繁换档导致的动能丧失。

确保散热器没有任何阻塞，并使用高品质燃油。这两个措施能够让冷却系统和发动机高效工作。

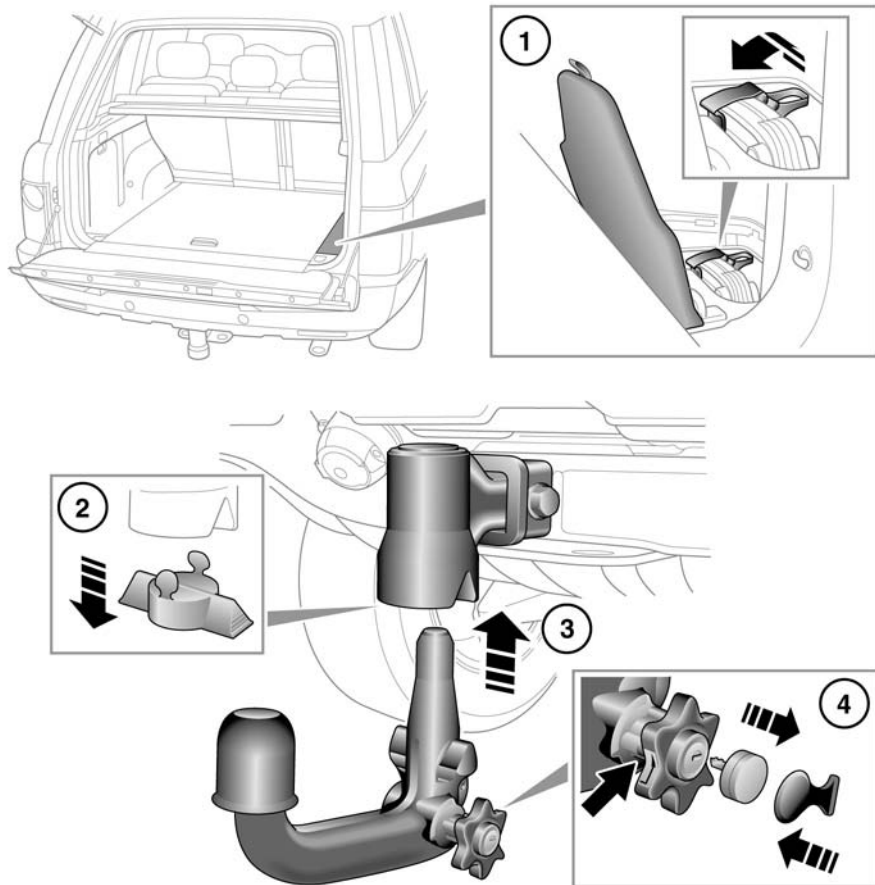
可拆分式拖车球存放



拖车球很重，搬动时必须小心。当拖车球锁定到位后，锁定杆可能会在弹簧压力作用下快速回弹；小心手指被夹。

注意：澳大利亚市场的拖车球也许与图示不同，但是所有类型都是存放在相同地方。

装配可拆卸式拖车球



SL1428

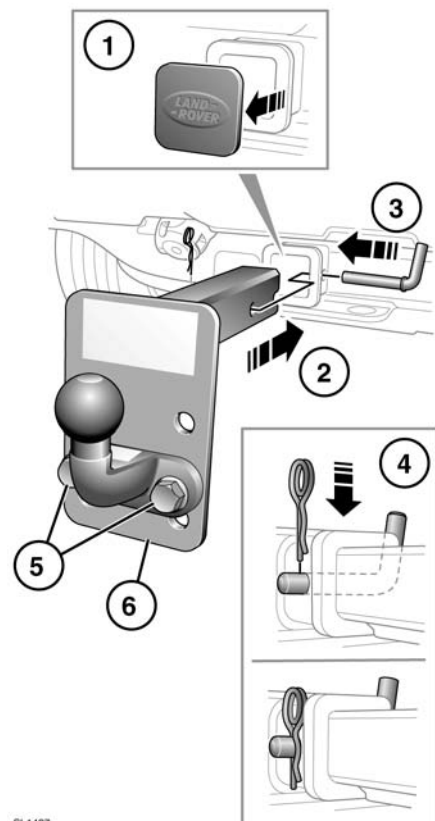
1. 拖车球存放在后载货区地板右侧舱盖下面。手轮上的红色标记必须与主体上的绿色条对齐。这是解锁位置。如果拖车杆锁定，插入钥匙并顺时针旋转。将手轮拉出，顺时针旋转直到听到咔嗒声。红色标记现在应该与绿色条对齐。
2. 从拖车杆座上取下塑料罩并安全存放。
3. 将牵引球插入安装座，用力上推，至牵引球锁定就位。绿色标记现在将与绿色条对齐。
4. 沿逆时针方向转动钥匙，锁定牵引球，然后取下钥匙。装上护罩。

拆卸可拆卸式拖车球

拖车球的拆卸程序与安装程序相反。

注意：拆卸拖车球后，钥匙无法取出。

垂板拖车杆



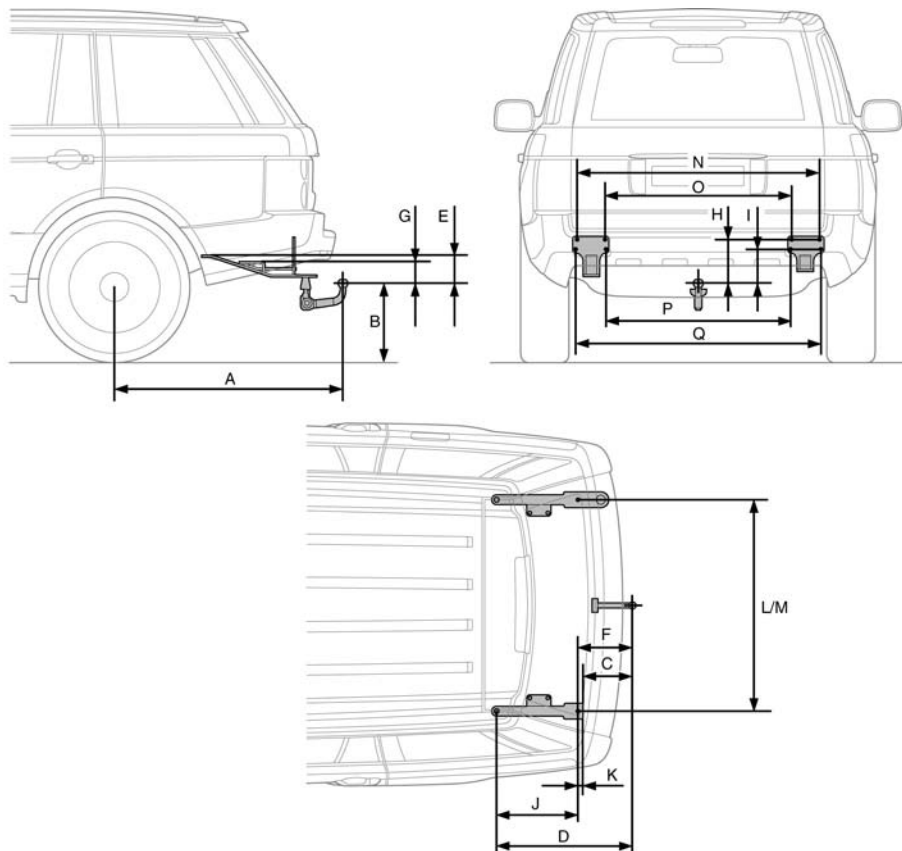
SL1427

1. 垂板拖车杆存放在一个袋子里，应该系在后存储区域的锚固点上。从拖车杆座上取下塑料罩并安全存放。
2. 将拖车杆总成插入承接孔洞里。
3. 插入固定杆。
4. 将固定销的平直部分插入固定杆并用压力下压。确保固定销锁定到位。
5. 如果拖车球 / 栓钩高度可调节，则拆下固定螺栓。
6. 将拖车球 / 栓钩移至垂板上的另一个位置，并重新安装螺栓。紧固至 170 牛米。



不得将拖车杆随意放在车内。在猛然刹车或车祸中它可能会弹射出去。

拖车球和固定点尺寸



SL1394

参数	尺寸	公制 (毫米)	英制 (英寸)
注意: 尺寸指 Land Rover 官方发布的牵引设备。			
A	拖车球中心至车轮中心	1,235	48.62
B	拖车球中心至地面	397	15.63
C	拖车球中心至拖车杆外连接件	252.7	9.95
D	拖车球中心至拖车杆内连接件	713.5	28.09
E	拖车球中心至后内连接点中心	152.7	6.01

参数	尺寸	公制（毫米）	英制（英寸）
F	拖车球中心至内连接点中心	286	11.26
G	拖车球中心至内连接点中心	138.2	5.44
H	拖车球中心至外部第 1 和 2 连接件中心	236.4	9.31
I	拖车球中心至外部第 3 和 4 连接件中心	184.2	7.25
J	后内连接件至外连接件	427.5	16.83
K	内连接件至外连接件	33.3	1.31
L	后内连接件之间的距离	1,092	42.99
M	内连接件之间的距离	1,092	42.99
N	外 1 号连接件之间的距离	1,230.6	48.45
O	外 2 号连接件之间的距离	953.4	37.55
P	外 3 号连接件之间的距离	940	37.01
Q	外 4 号连接件之间的距离	1,244	48.98