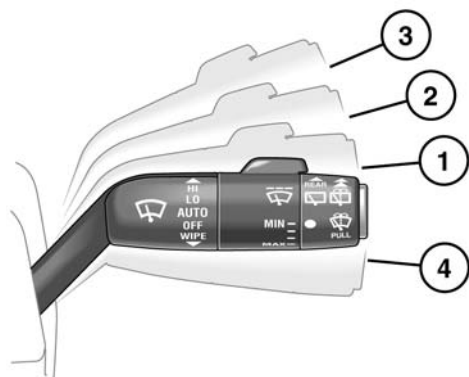


挡风玻璃刮水器



SL1003

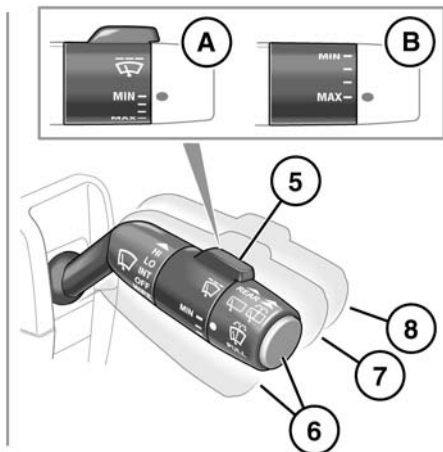
1. 雨水传感器启动的刮水或间歇性刮水（取决于安装的选项）
2. 低速刮水
3. 高速刮水
4. 单次刮水
5. 旋转此控制按钮可调节雨水传感器的灵敏度或者调节间歇变动延迟（未配备雨水传感器的车辆）：

- A. 雨水传感器最小灵敏度。间歇性刮水最大延迟。
- B. 雨水传感器最大灵敏度。间歇性刮水最小延迟。

6. 挡风玻璃清洗器：

只要拨杆停留在该位置（最长 10 秒），拉动拨杆，挡风玻璃刮水器和清洗器一同工作。释放拨杆后，刮水器将继续刮水 3 次。

按下拨杆端部的按钮也可启用此功能。



7. 后刮水器，间歇性操作：

将拨杆推至第一个位置即可操作。刮水频率随车速的提高而加快。

如果在前刮水器操作过程中选择了倒车档，则后刮水器将持续操作。



后刮水器的持续运行功能可由 Land Rover 经销商 / 授权维修厂配置。

8. 后清洗 / 刮水：

将拨杆推至第二个位置即可操作。

清洗车窗期间刮水器将自动运行，并在开关释放后继续刮水 3 次。



切勿在干燥的挡风玻璃上操作刮水器。




在冰冻或酷热气候条件下，确保刮水器未粘在挡风玻璃上。



操作刮水器前，先清除挡风玻璃、刮水器臂和刮片周围及车颈车窗上的落雪、结冰或冻霜。

注意：若刮片已粘住或卡住，可能发生电子断路而短暂停止刮水器的操作。此时请关闭刮水器和点火系统。清除障碍物，并松动刮片后再试图打开点火开关。

雨水传感器变动延迟

 确保在进入洗车设备前关闭刮水器，如果雨水感应式刮水器在洗车过程中运行，则可能损坏刮水器装置。

后视镜前面的雨水传感器可以检测挡风玻璃上是否有雨水 / 灰尘 / 冰雪及其积存量，并相应地自动启动挡风玻璃刮水器。最初启动时可能检测不到静态液滴，请使用单次刮水清理挡风玻璃。

要激活雨水感应式刮水器，请将刮水器控制杆移至位置 **(1)** 并在必要时调节雨量感应控制按钮 **(5)**。雨水感应式刮水器启动后，当灵敏度增加时，单次刮水将会操作。若传感器检测到雨水一直存在，则刮水器将自动以正常速度或快速持续刮水。

间歇变动延迟

控制杆在位置 **(1)** 时转动开关 **(5)** 可增减间歇性刮水频率。

速度相关模式

当刮水器正在工作时，如果车速降至 8 公里 / 小时 (5 英里 / 小时) 以下，则刮水器切换到下一个最低速度。当车速升高到 8 公里 / 小时 (5 英里 / 小时) 以上时，原来的刮水器速度设置就会自动恢复。



此功能可由您的经销商 / 授权维修厂启用或禁用。

速度相关间歇性模式

在未配备雨水传感器的车辆上，间歇性刮水的频率根据车速来调节。

间歇延迟时间可通过颈部按钮 **(1)** 来调整，但此设置也会随车速升高而自动减小。



此功能可由您的经销商 / 授权维修厂启用或禁用。

前照灯动力清洗

如果前照灯打开，则操作挡风玻璃清洗器的同时，也会前照灯进行动力清洗。

挡风玻璃清洗器每当第五次操作时进行前照灯动力清洗，前提是前照灯清洗器上次操作是在 10 分钟之前。

注意：如果挡风玻璃清洗器储液罐中的液位传感器检测到液位过低，则前照灯动力清洗被禁止。

后刮水器

如果在前刮水器工作期间选择了倒车档，则后刮水器将自动开始操作，并在倒车档使用期间一直操作。刮水间隔设置为 6 秒。

当车辆静止时，如果在后刮水器操作过程中将尾门打开，则刮水器将停止操作。当尾门关闭后，刮水器将在 3 秒钟后重新开始操作。

前照灯清洗器

若前照灯打开，并且清洗器储液罐中的清洗液足够多，则运行挡风玻璃清洗功能时也将前照灯进行动力清洗。

挡风玻璃清洗器每工作五次，前照灯动力清洗就将工作一次 — 假如前照灯仍打开，并且距离上一次前照灯清洗时间已过了大约 10 分钟。

如果关闭前照灯或关闭点火开关后再打开，将会重置此循环。

注意：当清洗器储液罐中的液位过低时，前照灯清洗器被禁用。

加热型清洗器喷嘴

如果环境温度很低，导致清洗器喷嘴结冰，点火开启时则会加热。