

保养间隔


即将到来的保养间隔将以距离保养到期所剩里程或时间的形式，由驾驶者信息模块通知给驾驶者。一旦超过保养间隔所剩的行驶里程或所剩的天数，将显示一个负号（-）以指示维修日期已过期。

可能显示保养间隔的一种或两种（里程和时间）形式。

保养手册

确保您的维修提供商在每次维修和检查后在手册上签名并盖章。

车主维护

 液位的任何显著或突然下降，或者轮胎磨损不均匀，都应向具备资格的技术人员求助，不得延误。

除例行维护以外，还必须更为频繁地执行一系列简单的检查。

每日检查

- 车灯、喇叭、方向指示灯、刮水器、清洗器和报警指示灯的工作情况。
- 安全带和制动器的工作情况。
- 查看车底是否存在可能表明泄漏的液体积垢。

每周检查

- 发动机机油油位
- 发动机冷却液检查
- 制动液液位
- 助力转向液液位
- 挡风玻璃清洗液液位
- 轮胎压力和状况
- 运行空调系统

注意：如果驾驶车辆高速行驶时间过长，则检查发动机机油油位应更加频繁。

于严苛条件下行驶

当车辆在极为严苛的条件下行驶时，必须更加频繁地关注保养要求。

严苛行驶条件包括：

- 于多尘和 / 或多沙环境条件下行驶。
- 于崎岖和 / 或泥泞道路上行驶。
- 频繁涉水行驶。
- 在超过 50°C 的高温环境下以高速频繁行驶。
- 在低于 -40°C 的严寒天气条件下频繁行驶。
- 频繁牵引拖车。
- 在行驶路面上使用了道路用盐或其他腐蚀性材料的区域行驶。

有关建议，请与 Land Rover 经销商 / 授权维修厂联系。

排放控制

您的车辆配备了各种设计用于满足特定区域要求的排放与蒸发控制设备。您应该清楚，车主或维修厂未经授权进行更换、修改或者篡改这类设备可能是非法的，会受到法律惩罚。

此外，不得篡改发动机设置。建立这些设置是为了确保您的车辆遵循严格的废气排放法规法令。不正确的发动机设置可能会对废气排放、发动机性能和燃油消耗产生不利影响。它还可能导致高温，而这种高温将会给催化转换器和车辆造成损坏。

柴油颗粒过滤器（DPF）

柴油颗粒过滤器（DPF）是配备到您的车辆上废气减排系统的组成部分。在排出排气管之前，DPF 会清除大部分有害的碳微粒（烟尘）。柴油颗粒过滤器通过过滤微粒，然后将微粒保存下来，直到其燃烧殆尽并清空过滤器。

DPF FULL SEE HANDBOOK（柴油颗粒过滤器已满，请参阅手册）— 若显示此信息，驾驶者应尽快执行 DPF 再生程序。

DPF FULL VISIT DEALER（柴油颗粒过滤器已满，请联系经销商）— 若显示此信息，应尽快将车辆开到您的经销商 / 授权维修厂处。

路试功率计（滚动道路）

任何功率测试均只能由熟悉 Land Rover 经销商 / 授权维修厂实施的功率测试和安全程序的合格人员进行，这一点十分重要。

汽车修理厂安全



如果刚刚驾驶过车辆，发动机冷却之前不得触摸发动机、排气和冷却系统元件。



发动机关闭后，冷却风扇可能会继续运转。发动机关闭后，冷却风扇也可运转，并持续最多 10 分钟。



切勿让发动机在空气不流畅的区域运转，因为排出的废气具有毒性并且极其危险。



切勿在由千斤顶支撑的车辆下方工作或让任何人将其肢体任何部分置于其下。



保持手臂和衣服远离传动皮带、皮带轮和风扇。某些风扇可能会在发动机停机后继续运行。



在发动机舱内展开工作之前，请取下金属手链和珠宝首饰。






发动机在运行时，或者在启动机开关开启的情况下，不要触摸电气导线或元件。



不要让工具或车辆金属零件与蓄电池导线或接线端接触。

燃油系统

-  除非经由合格的车辆维修技术人员操作，否则任何情况下都不应拆除或替换燃油系统的任何元件。
-  确保火花和明火远离发动机舱。
-  穿戴防护服，可行情况下，佩戴由不可渗透材料制作的手套。

有毒液体

机动车内采用的液体具有毒性，不应吞服或接触伤口。

为了您自身的安全，请阅读并遵守印制在标签和容器上的所有说明。

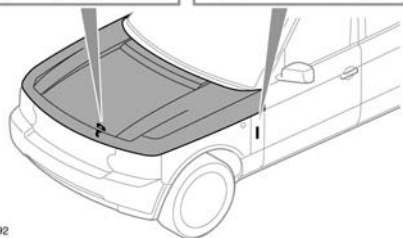
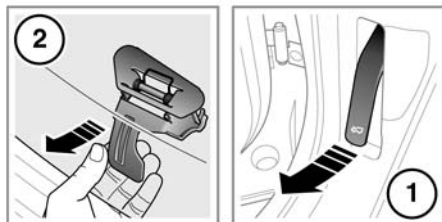
用过的发动机机油

长期接触发动机机油可能会导致严重的皮肤病，包括皮炎和皮肤癌。切记在接触后始终彻底冲洗。



污染下水道、水渠或泥土是违法的行为。请使用授权的废料处理站点处理使用过的机油和有毒化学物。

打开和关闭发动机罩




SL1292

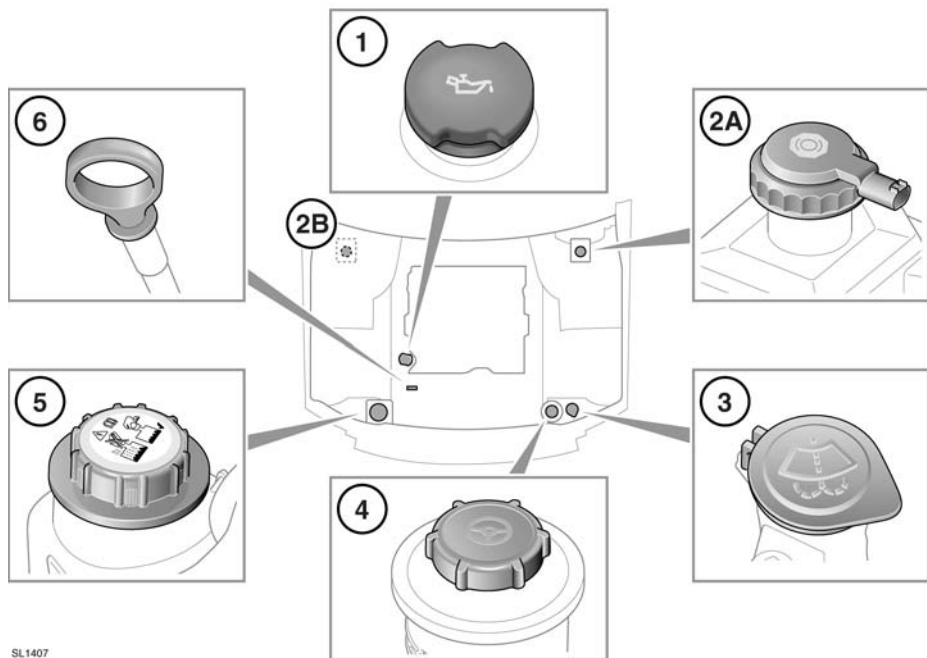
打开

1. 拉动位于左前脚坑内发动机罩释放杆。
2. 提起位于机罩中心点下方的发动机罩安全锁扣杆，然后升起发动机罩。

关闭

-  **请勿在发动机罩仅由安全锁扣固定的情况下驾驶车辆。**
- 1. 放下机罩至安全锁扣合入扣上。用双手向下按压机罩至锁扣咔嗒一声合入。
- 2. 通过用力提起发动机罩前缘来确认两个锁扣是否已啮合到位。

发动机舱概况 V8 柴油发动机



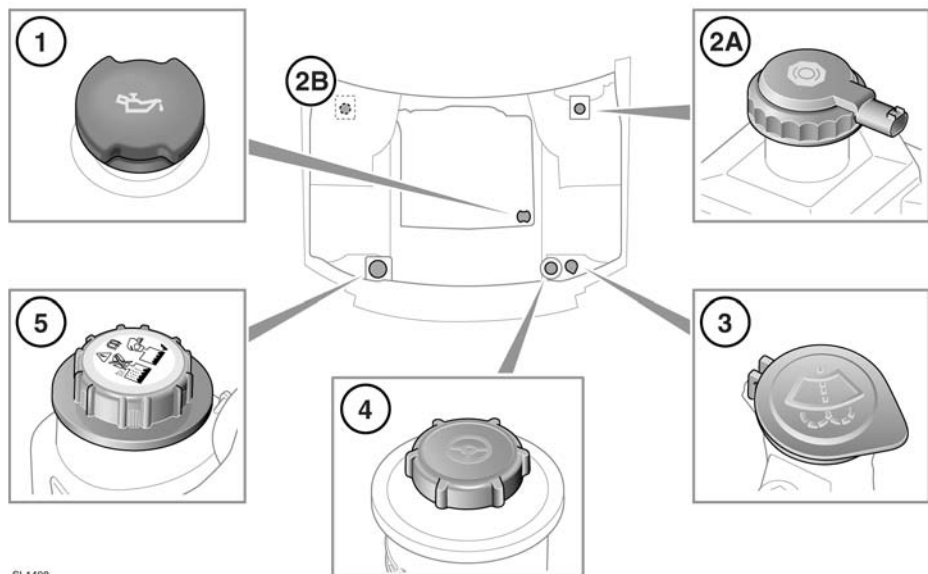
SL1407

1. 发动机机油加注口盖
2. 制动液储液罐盖：
 - A. 右驾车辆
 - B. 左驾车辆
3. 挡风玻璃清洗液加注口盖
4. 动力转向液加注口盖
5. 发动机冷却液加注口盖
6. 机油油位油尺 — 非 4.4 升 V8




如果存在泄漏液体接触排气管等高温表面的可能性，请不要驾驶车辆。

发动机舱概况 V8 汽油发动机



SL1408

1. 发动机机油加注口盖
2. 制动液储液罐盖：
 - A. 右驾车辆
 - B. 左驾车辆
3. 挡风玻璃清洗液加注口盖
4. 动力转向液加注口盖
5. 发动机冷却液加注口盖

 如果存在泄漏液体接触排气管等高温表面的可能性，请不要驾驶车辆。

清洗器喷嘴堵塞



在疏通或调整过程中不要操作清洗器喷嘴。挡风玻璃清洗液可能会刺激眼睛和皮肤。务必阅读和遵守清洗液制造商提供的使用说明。

如果清洗器喷嘴堵塞，请将细金属丝插入喷嘴，予以疏通。疏通完毕后一定要将金属丝清理干净。清洗器喷嘴位置也可通过下列方法来调节：将针尖插入喷嘴，然后轻轻地重新定位喷嘴。

位于刮水器臂杆上的后挡风玻璃喷嘴不可调节。

更换灯泡

! 如果车灯刚刚关闭，先等待一段时间，让灯泡冷却。触摸高温灯泡会造成人身伤害。

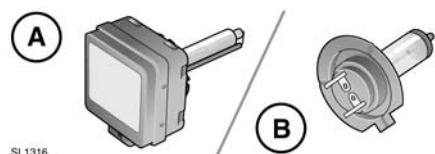
! 务必换上正确类型与规格的灯泡。如果您有任何疑问，请联系 Land Rover 经销商 / 授权维修厂以获取建议。请参阅 **218**，灯泡规格表。

! 尝试更换灯泡前，确保点火开关和相关车灯都已关闭。

注意： 在一些国家 / 地区，法律要求携带备用灯泡。您的经销商以核准附件的形式提供替换灯泡套件。

注意： 在更换前照灯灯泡后，应该使用适当的设备来检查前照灯校准情况。

前照灯 — 灯泡识别



A. 氙气灯泡

B. 卤素灯泡

卤素灯泡

取决于车辆规格，卤素灯泡可用于远光灯、近光灯和前雾灯。

! 小心，不要用手指触摸此类灯泡；触摸此类灯泡时，请始终衬上布条。必要时，可使用甲基化酒精清除灯泡上的指纹。


氙气灯

! 氙气灯的更换或维护应该仅由具备资格的人员实施。

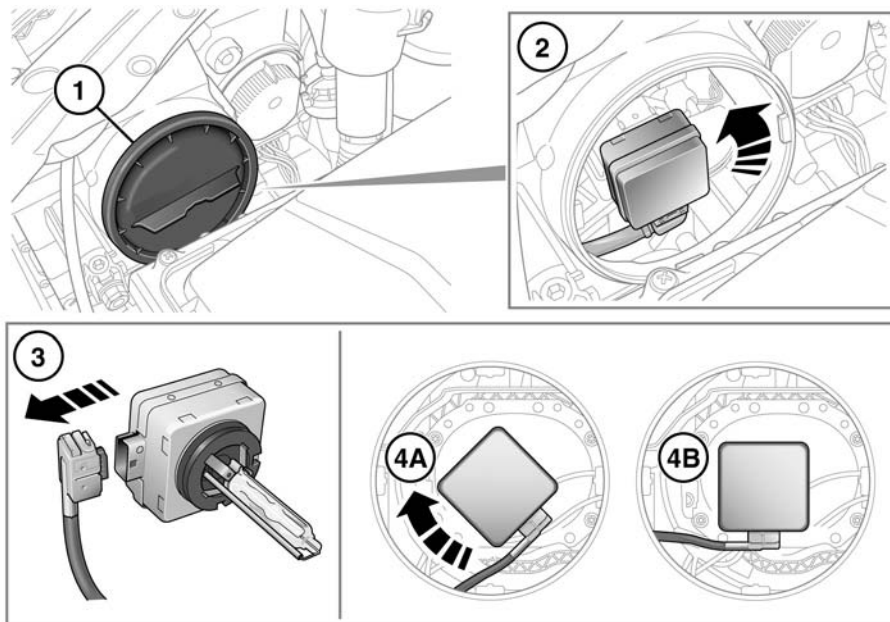
! 需要高电压来点燃用于为氙气灯供电的气体和金属气体。接触此电压可能导致严重人身伤害。

! 氙气灯单元可在超高温下工作。在触摸灯单元前，确保其已冷却。

! 氙气灯单元包含水银，水银具有高毒性，可能会造成极大危害。

 请向您的 Land Rover 经销商 / 授权维修厂或当地主管单位咨询如何正确弃置处理氙气灯单元。

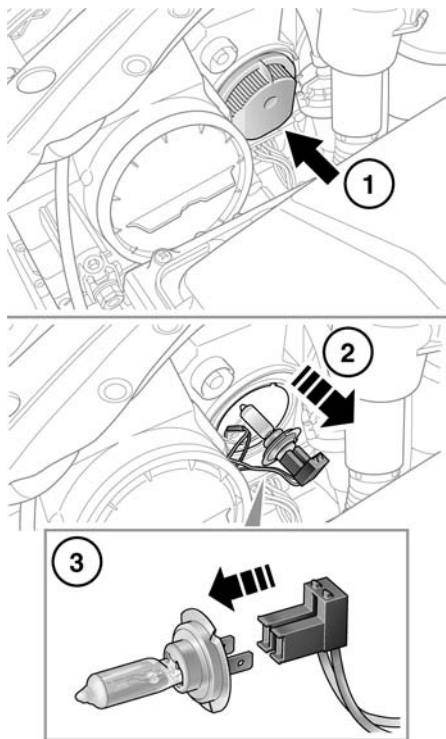
氙气前照灯灯泡



SL1409

1. 扭转并取下外盖。
2. 顺时针旋转灯泡单元并小心将其取出。
3. 拔出电气接头。
4. 连接新的灯泡单元。
 - A. 如图所示小心地插入前照灯单元。
 - B. 顺时针扭转，以将灯泡锁定到位。盖回盖帽。

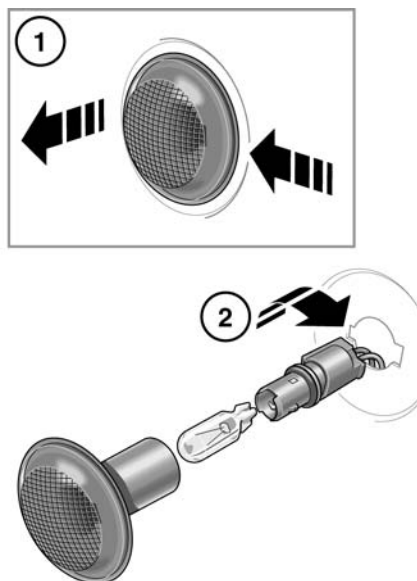
卤素前照灯灯泡



SL1412

1. 扭转并取下外盖。
2. 拔出灯泡座和灯泡。
3. 从灯泡座上松开灯泡。
4. 插入新灯泡，按相反顺序重复上述程序。

侧闪光灯灯泡

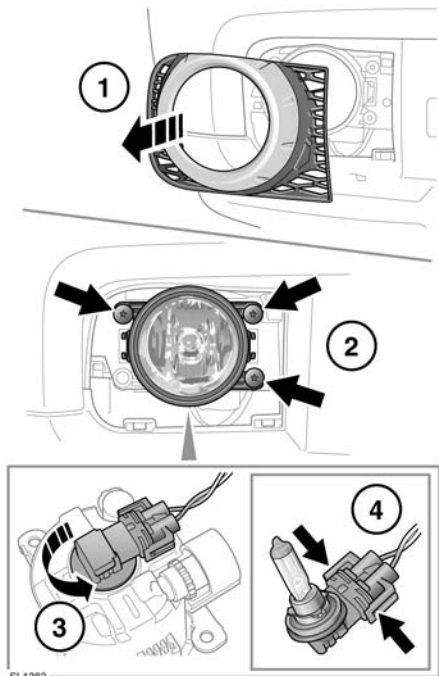


SL1381

1. 用力向车辆后方推动灯罩，然后撬出前缘。释放后向压力，让灯罩单元从其固定点松开。
2. 转动灯泡座以从灯罩单元上松开。将灯泡从其插座上拉出。

按先前步骤的相反顺序安装新的灯泡。

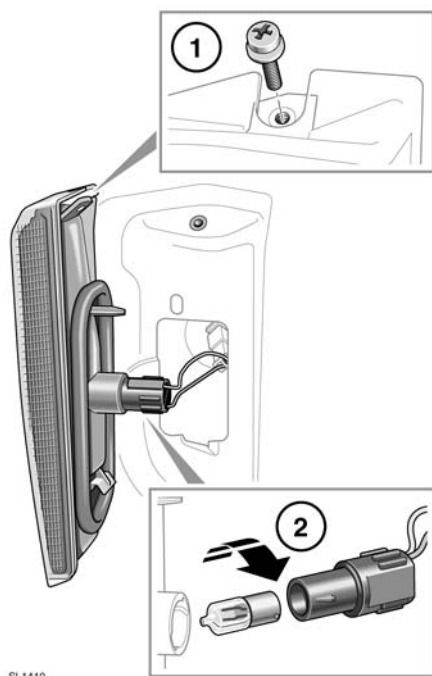
前雾灯灯泡



1. 将螺丝刀插入前照灯格栅下半部分，然后提起并松开底部固定舌片。向前拉动格栅并拆下。
 2. 松开三个固定螺钉，然后拆下灯单元。
 3. 逆时针旋转灯泡座，并将其从灯单元上拆下。
 4. 挤捏两个卡扣，然后拆下电气接头。
- 按先前步骤的相反顺序安装新的灯泡。

SL1383

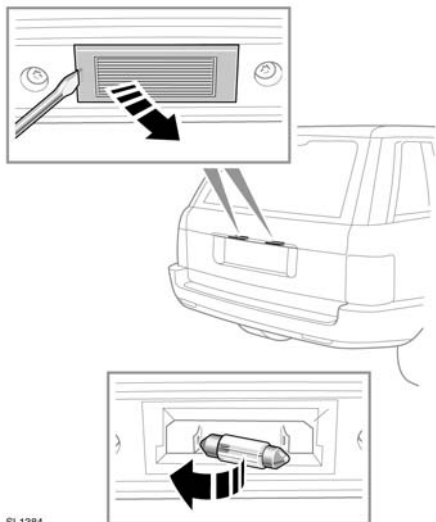
倒车灯灯泡



- 倒车灯位于牌照两侧。
1. 尾门打开后，拆下单元上的螺丝。小心地将单元从车辆中拉出。
 2. 转动灯泡座并从灯单元上拔出。将灯泡拉出电气接头。
- 确保灯单元面朝下置于覆盖有软质材料的平坦表面上，以防损坏。
- 按先前步骤的相反顺序安装新的灯泡。

SL1410

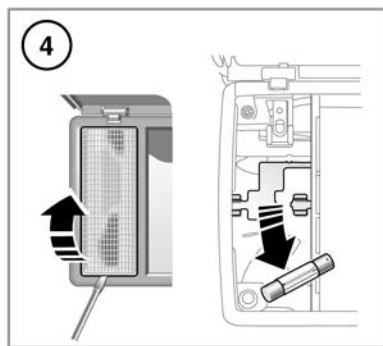
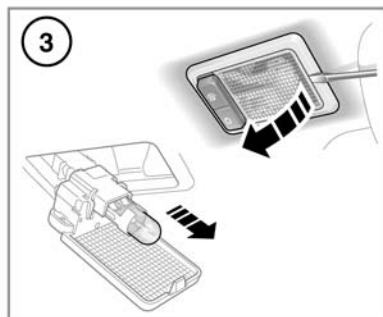
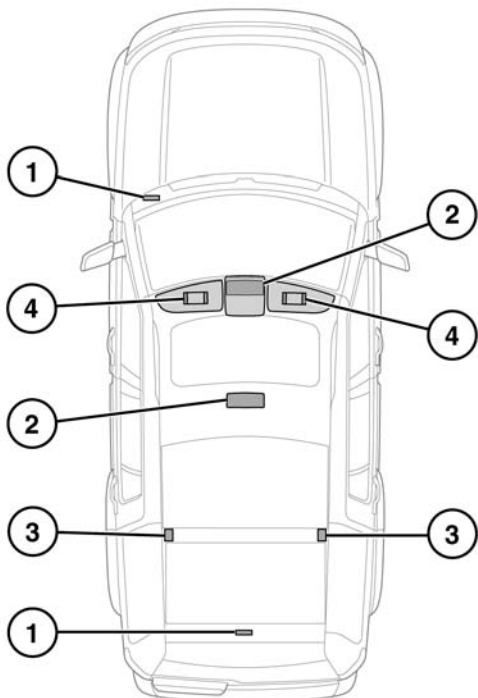
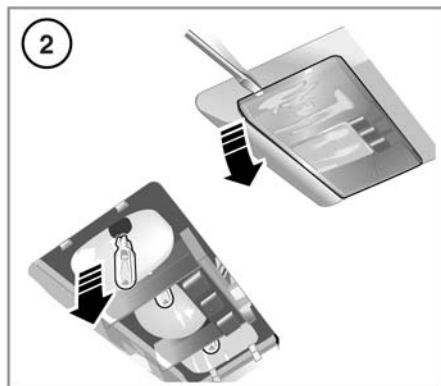
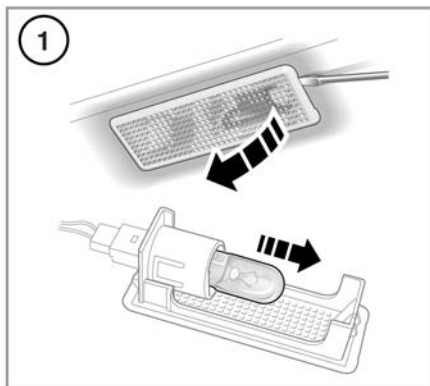
牌照灯灯泡



SL 1384

按图中所示的步骤操作。插入新灯泡，然后重新安装元件。

内部照明灯 — 灯泡更换



SL1149

按图中所示的步骤操作。插入新灯泡，然后重新安装元件。

1. 脚坑灯和脚灯
2. 门控灯和地图灯

3. 后门控灯
4. 化妆镜灯

天窗重置

在天窗部分打开时，如果蓄电池断开或电源中断，则需要校准。

蓄电池重新连接或电源供电恢复后，可按下列步骤来校准天窗：

1. 打开点火开关。
2. 在天窗关闭的情况下，点按开关前部。天窗将打开到倾斜位置。
3. 按住天窗开关前部，并保持 20 秒。

此时，天窗可正常操作。

维护数据记录

车上的维护数据记录器能够收集并存储与车辆有关的诊断信息。这可能包括车上各种系统和模块（如发动机、节气门、转向或制动系统）的性能或状态信息。

为了正确诊断及维修车辆，Land Rover 及其维修机构可能会通过与您车辆的直接连线来获取车辆诊断信息。

外部清洁



清洗车辆之前，用软管清除掉泥土和脏物形成的大堆积物。



切勿将软管喷射水流直接对准发动机进气格栅、加热器进气格栅、车身密封（车门、天窗、车窗等），或任何可能遭到损坏的元件（车灯、后视镜、摄像头、外部饰板等）。



不要在发动机舱区域使用动力清洗系统。



在清洗车辆外部（特别是采用高压清洗设备）后，建议行车一小段时间以干燥制动器。



诸如鸟粪和树脂等具有腐蚀性的物质会损坏车辆漆面，应该尽快清除。



只采用经许可的车辆清洗产品。



务必小心处理摄像头镜头。用低压软管清洁，并用湿抹布擦拭。

注意：不要将上光剂涂到保险杠模铸件未喷漆的区域。上光剂会附着在花纹面上。

使用石油溶剂油

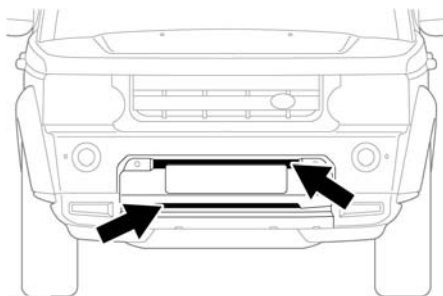
沥青和油脂等顽固的污渍可能需要使用石油溶剂油。使用后，确保用温热的肥皂水清洗该区域，以去除所有石油溶剂油痕迹。

车身底部维护

定期用清水冲洗车身底部，尤其要注意泥土与脏物残留积聚的区域。

如果检测到损伤或腐蚀，请尽快让 Land Rover 经销商 / 授权维修厂对车辆进行检查。

越野行驶后的清洗



! 确保进气口周围区域和前格栅干净，不存在残留脏物。尤其要留意下格栅和散热器。这一点的疏忽可能会造成发动机过热，导致发动机严重损坏。

确保车辆底部在越野行驶之后尽快得到清洗。

油漆损伤

对于细小的片状脱落和划痕，可利用 Land Rover 经销商 / 授权维修厂提供的材料进行填补修复。您的 VIN 代码会为供应商提供颜色参考。

内部清洁

! 某些清洁产品含有有害物质，可能损坏车内饰，如果使用不当，可能会损害人体健康。确保仔细阅读制造商的指导说明。

塑料和织物

! 不要给仪表盘上光。上光表面会反光，可能会给驾驶者的视线形成干扰。

用温水和非清洁剂型肥皂清洗塑料或织物表面。然后用软布擦干。

皮革

⚠️ 只能使用专门设计用于皮革的清洁产品。不要使用化学、酒精或磨蚀性材料，因为这些材料会造成皮革迅速退化。使用未经认可的产品造成的损伤不在您的保修范围内。

⚠️ 若您对使用何种产品有任何疑问，请咨询您的 Land Rover 经销商 / 授权维修厂。

皮革应该使用 Land Rover 皮革清洁剂 BAC500490 至少每 6 个月进行一次清洁和保护。

为防止形成顽固污迹和污渍，请定期检查座椅外套，并每隔 1 到 2 个月按下列方法清洁：

1. 用干净、湿润、无色的布条清除座椅表面的细小灰尘。频繁更换到布条的清洁区域，以免磨蚀皮革表面。避免过度打湿皮革。
2. 如果以上方法效力不足，请使用布条蘸温肥皂水用力清除灰尘。只能使用温和的非腐蚀性肥皂。
3. 使用 Land Rover 皮革清洁剂来清除严重脏污区域。用干净的软布弄干和擦拭，经常更换表面。

每年数次使用 Land Rover 皮革清洁剂来维护皮革的柔韧性和外观。清洁剂具有保养和湿润作用，有助于增强表面保护膜以防止灰尘和异物进入。

- 深色衣物可能会导致皮革座椅染色，就像对其他内饰产品染色一样。
- 诸如带子、拉链、铆钉等尖利的物件可能会在皮革表面留下永久性擦伤和擦痕。
- 如果不将茶、咖啡、墨水等溢溅物立即冲洗掉，则可能会形成顽渍。
- 不要使用非专用于车辆的清洁产品。这种产品起初会产生光鲜的外表，但是会导致皮革快速退化，并会让保修失效。

如果使用代客泊车服务，请确保相关的专业人员了解并严格遵循这些说明。

注意：某些材料 / 织物易于脱色污染他物，这样可能造成较淡颜色的皮革发生不雅的着色污染。应尽快清洁受污染区域并重新加以保护。

安全带



防止抹布中的水、清洁剂或织物进入安全带装置中。进入该装置的物质可能会影响安全带在发生碰撞时的性能。

完全拉出安全带，然后用温水和非清洁剂型肥皂进行清洗。让安全带在完全拉出的状态下自然风干。

注意：清洁安全带时，顺便检查织带损伤或磨损情况。若发现磨损或损坏情况，请向 Land Rover 经销商 / 授权维修厂报告并进行修理。

安全气囊模块盖



安全气囊盖板只应采用轻微湿润的擦布和少量家具装饰垫清洁剂进行清洁。



不要让安全气囊盖或其周围区域遭到液体污染。进入该装置的物质可能会妨碍安全气囊在发生碰撞时的正确动作。

仪表板、触摸屏和音频系统

- 使用稍微打湿的布条来清洁。
- 不要使用化学制品或家用清洁剂。
- 不要让尖利、坚硬或磨蚀性物件接触屏幕。
- 不要让屏幕长时间处于直射阳光之下。
- 为防止出现错误，确保一次只有一根手指与触摸屏接触。
- 不要用力过大。

刮水器刮片更换

只装配与原规格完全相同的替换刮水器刮片。

前刮水器刮片：刮片由刮水器臂杆上的锁舌锁定到位。按下锁舌即可解锁。安装新刮片的过程正好与拆卸过程相反。

后刮水器刮片：处于停泊位置的刮片接触不到。拆卸方法如下：

1. 操作后刮水器。
2. 当刮片处于接近竖直位置时，打开上尾门。刮水器将停止动作。
3. 关闭点火开关。
4. 降下上尾门，将刮水器臂抬高挡风玻璃。
5. 旋转刮片组件，将其从刮水器臂上拆下。
6. 按舌片，松开刮片组件。将其滑出刮水器臂杆一端。小心地将臂杆下落到挡风玻璃上。

按照该步骤的相反顺序安装新的刮片总成。上尾门关闭且点火打开时，后刮水器将会回到停泊位置。