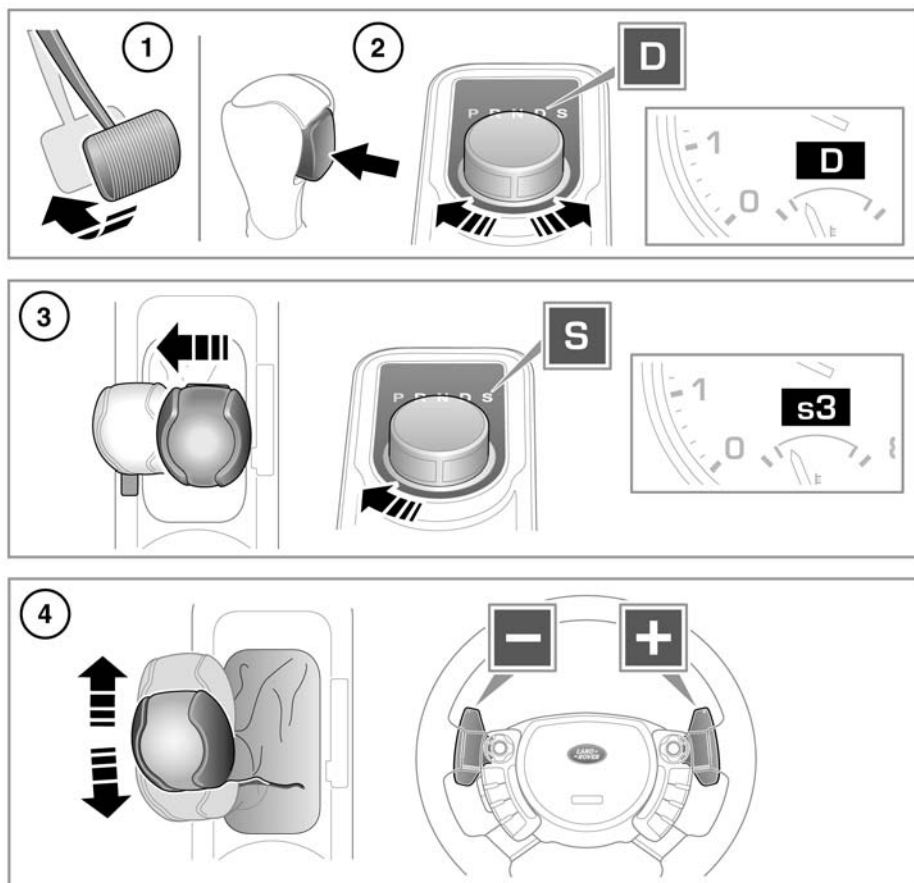


自动变速器

取决于车辆规格，可以选择换档控制。换档杆可以向前、向后和左右操作。换档旋钮可以朝两个方向旋转。发动机启动后，换档旋钮会从中央控制台上升起，以备换档。



SJ1358

1. 要在车辆静止且发动机运转时选择行车（**D**）档，首先要踩下脚制动器。
2. 如果使用换档杆，按下松开按钮并将换档杆移至 **D** 档位。

注意：如果在踩下脚制动器前对换档杆施以压力，可能不会挂到所选的档位。如果出现这种情况，取消施加于换档杆上的压力，确保踩下脚制动器，然后选择需要的档位。

如果使用换档旋钮，则旋转至 **D** 档。在这种模式下，可以使用换档拨杆。如果没有一直使用换档拨杆，则换档会转为全自动方式。

D 将会出现在仪表板中，换档旋钮旁的 LED 灯将会点亮。

3. 要用换档杆选择运动模式，请将换档杆向左移动。

如果使用换档旋钮，按下旋钮并旋转至 **S**（运动）。

S 将会出现在仪表板中，换档旋钮旁的 LED 灯将会点亮。

4. 选择了 **S** 之后即可使用 CommandShift™。

如果使用换档杆，请将换档杆向前上移一个档位，再向后下移一个档位。要回到完全自动运动模式，请将换档杆移至 **D**，然后再回到 **S**。

如果使用换档旋钮，则使用方向盘上的换档拨杆上下换档。拉动左拨杆（-）可降档，拉动右拨杆（+）可升档。要回到完全自动运动模式，请拉住右拨杆 2 秒钟。

5. 如要返回至行车模式，请将换档杆移至 **D** 位置。




发动机处于运转状态而且选择了某个档位时，不可让车辆连续处于静止状态下。





切勿通过推动或拖动该车辆来启动。

驻车档


车辆驻车时使用。变速器将会被锁定。

 **当车辆静止时，应该选择驻车档（P）或空档（N），并拉上驻车制动器。**

 **离开车辆前，一定要选择 P 档并关闭点火开关。**

 车辆行驶过程中决不能选择驻车档（P）。

倒车档

 车辆向前行驶时决不能选择倒车档（R）。

选择倒车档之前，确保车辆静止，且使用了制动器。

如果使用换档杆，按下松开按钮并将换档杆移至 R 档位。


如果使用换档旋钮，则旋转至 R 档位。

空档

断开车轮的驱动力。选择 N 时要使用驻车制动器。

车辆施救时不要使用。

行车档

 车辆正在倒车时，决不能选择前进档。

换档完全自动。换档点由加速器踏板位置和当前行驶速度确定。

运动模式

变速器将会在较低档位停留较长时间，从而改善了中档性能。要取消选择运动模式，将换档杆向后移动到 D 档位。

COMMANDSHIFT™

如果在高档域选择 CommandShift™，则从车辆静止起步时，必须使用 1 档。在低档域下，可使用 1、2 或 3 档。这在某些越野行驶条件下会十分有用。

选择 CommandShift™ 后要回至运动模式，可将换档杆移回 D，然后再回到运动模式。

当变速器处于 CommandShift™ 模式时，**COMMANDSHIFT SELECTED**（已选择 COMMANDSHIFT）会显示在信息中心。

注意：为保护发动机，变速器将自动升档以防止发动机超速，或自动降档以防止发动机负荷过高。

注意：在持续制动时，如果降档会导致发动机负荷过高，则会延迟降档直到车速充分降低。

强迫降档

在自动模式下将加速器踏板踩到底，即可取得快速加速。踏板松开后，则会恢复到正常换档。

换挡旋钮

关闭发动机前一般应该选择 **P**（驻车）档位。如果在关闭时选择任何其他档位，换挡旋钮会移至 **P** 档位，而后回到中央控制台内。

如果关闭发动机时选择了 **N**（空档）档位，系统将等待 10 分钟，然后会选择 **P** 档位。这段延迟时间可以让车辆有足够的时间通过洗车设备。

如果关闭发动机时换挡旋钮没有旋转至 **P** 档位，当发动机下次启动时，则必须选择 **P** 档位，而后发动机方可启动。

车辆施救时不得使用换挡旋钮的 **P** 档位。如果您的车辆需要牵引施救，则必须由具备资格的人员来完成。他们在拖车前必须激活 **Emergency Park Release**（应急驻车松开）。这一程序在为维修人员准备的出版物中另行介绍。

换挡旋钮未能升起

如果换挡旋钮受阻，则移除障碍物，然后启动发动机。换挡旋钮应该会照常升起。

如果换挡旋钮即使没有障碍物依然未能升起，则表明系统存在故障。换挡旋钮在低位时依然可以使用。确保在关闭发动机前选择 **P** 档位。尽快排除故障。

变速器故障

如果变速器出现故障，信息中心会显示一条警告信息，此时只有有限的档位可以使用。您应立即寻求合格人员的帮助。

高 / 低档域变换

变速器开关允许选择高档域或低档域。



不要使用由车辆的一个或两个车轮驱动的辅助设备（例如滚轮式发电机），此类设备会引发变速器故障。



SL1442

1. 高档域

对于所有正常路况行驶和干燥、水平地型上的越野行驶，应该选择 **Hi**（高）。

2. 低档域

在需要低速操控的环境下，应该只选择 **Lo**（低）。

此外，对于极端的越野条件，也应该选择 **Lo**。对于正常道路行驶，不要尝试使用 **Lo**。

车辆静止且发动机运转时选择 **N** 档位。

如使用变速器开关，可选择所需要的档域，然后松开。开关返回默认位置，数秒钟后，档域变换状态将得到确认。

档域变换指示灯

在高档域下，**Hi**（高）档域开关指示灯将点亮。



在低档域下，仪表组中的绿色警告灯和**Lo**（低）档域开关指示灯点亮。

在档域变换过程中，档域指示灯将以下列方式闪烁：

Hi 至 Lo 变换：

- **Hi** 指示灯将点亮。在档域变换过程中**Lo** 档域灯和指示灯将闪烁，然后一直点亮。
- 当档域变换完成后，**Hi** 档域指示灯熄灭。
- 信息中心短暂显示信息 **LOW RANGE SELECTED**（已选择低档域）。

Lo 至 Hi 变换：

- **Lo** 指示灯将点亮。**Hi** 档域指示灯在变换过程中将会闪烁。
- 当档域变换完成后，**Hi** 档域指示灯一直点亮。
- 档域变换完成后，**Lo** 档域指示灯和警告灯将熄灭。
- 信息中心短暂显示信息 **HIGH RANGE SELECTED**（已选择高档域）。

行驶过程中的档域变换

建议的档域变换方法是在车辆静止不动时实施。有经验的越野驾驶者可以在车辆移行过程中进行档域变换，具体方法如下所述。

Hi 至 Lo 变换：

1. 在车辆减速，且以 40 公里 / 小时（24 英里 / 小时）至 3 公里 / 小时（2 英里 / 小时）之间的速度行驶时，选择 **N**（空挡）。
2. 按下变速器开关（**2**）然后松开。
3. 等待档域变换完成（这可能需要数秒钟时间）。一旦完成，选择 **D**（行车）或 **S**（运动）位置。

从低档域到高档域的变换

在车辆行驶速度未超过 60 公里 / 小时（38 英里 / 小时）时，选择 **N**。按下变速器开关（**1**）然后松开。

档域变换状态的指示与静止时的档域变换相同。

现在选择 **D** 或 **S** 位置。