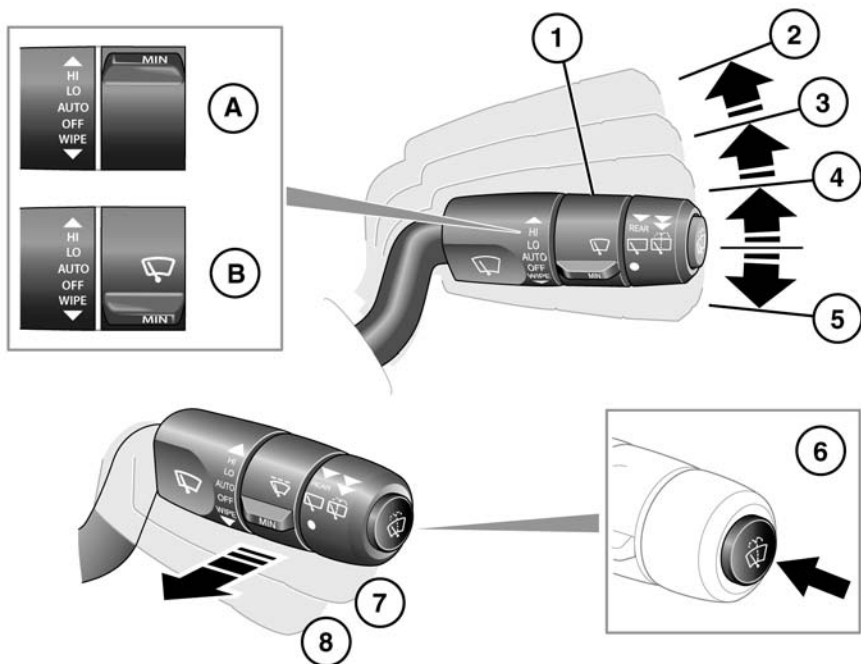




## 挡风玻璃刮水器





SL1063

1. 旋转此控制按钮可调节雨水传感器的灵敏度或者调节未配备雨水传感器的车辆的间歇变动延迟（未配备雨水传感器的车辆）：
  - A. 雨水传感器最大灵敏度  
间歇性刮水最小延迟
  - B. 雨水传感器最小灵敏度  
间歇性刮水最大延迟
2. 高速刮水
3. 低速刮水
4. 雨水传感器启动的刮水 / 间歇性刮水（取决于安装的选项）。
5. 单次刮水：控制杆拉下时，刮水器以快速档运行，直到释放控制杆为止。
6. 挡风玻璃清洗器：  
按下并释放此按钮可启动操作。  
按住此按钮可同时操作清洗器和前刮水器。在此按钮按下期间，刮水器将一直操作，松开此控制按钮后，刮水器将再进行 2 次刮水操作。
7. 后刮水器，间歇性操作：  
后刮水器可配置为连续操作模式。  
 此功能可由您的经销商 / 授权维修厂启用或禁用。
8. 后清洗 / 刮水：  
将拨杆拉动到位置 8 并保持，直至不再需要清洗。  
刮水间隔与车速相关。

# 刮水器和清洗器

 切勿在干燥的挡风玻璃上操作刮水器。

 在冰冻或酷热气候条件下，确保刮水器未粘在挡风玻璃上。

 操作刮水器前，先清除挡风玻璃、刮水器臂和刮片周围及车颈车窗上的落雪、结冰或冻霜。

**注意：**若刮片已粘住或卡住，可能发生电子断流而短暂停止刮水器的操作。此时请关闭刮水器和点火系统。清除障碍物，并松动刮片后再试图打开点火开关。

## 速度相关模式

当刮水器正在工作时，如果车速降至 8 公里 / 小时（5 英里 / 小时）以下，则刮水器切换到下一个最低速度。当车速升高到 8 公里 / 小时（5 英里 / 小时）以上时，原来的刮水器速度设置就会自动恢复。



此功能可由您的经销商 / 授权维修厂启用或禁用。

## 速度相关间歇性模式


在未配备雨水传感器的车辆上，间歇性刮水的频率根据车速来调节。

间歇延迟时间可通过颈部按钮（1）来调整，但此设置也会随车速升高而自动减小。



此功能可由您的经销商 / 授权维修厂启用或禁用。

## 雨水传感器

 确保在进入洗车设备前关闭刮水器，如果雨水感应式刮水器在洗车过程中运行，则可能损坏刮水器装置。

雨水传感器可以检测挡风玻璃上是否有雨水 / 灰尘 / 冰雪及其积存量，并相应地自动启动挡风玻璃刮水器。最初启动时可能检测不到静态液滴，请使用单次刮水清理挡风玻璃。

如要启动雨水感应式刮水器，请将刮水器拨杆移动到雨水传感器位置（4），然后根据需要调节雨水灵敏度控制按钮（1）。雨水感应式刮水器启动后，当灵敏度增加时，单次刮水将会操作。

## 后刮水器

如果在前刮水器工作期间选择了倒车档，则后刮水器将自动开始操作，并在倒车档使用期间一直操作。刮水间隔设置为 6 秒。

当车辆静止时，如果在后刮水器操作过程中将尾门打开，则刮水器将停止操作。当尾门关闭后，刮水器将在 3 秒钟后重新开始操作。

如果尾门打开，且车速高于 3 公里 / 小时（2 英里 / 小时），则刮水器将正常操作。

## 前照灯清洗器

若前照灯打开，并且清洗器储液罐中的清洗液足够多，则运行挡风玻璃清洗功能时也将对前照灯进行动力清洗。

挡风玻璃清洗器每工作五次，前照灯动力清洗就将工作一次 — 假如前照灯仍打开，并且距离上一次前照灯清洗时间已过了大约 10 分钟。

如果关闭前照灯或关闭点火开关然后再打开，将会重置此循环。

**注意：**当清洗器储液罐中的液位过低时，前照灯清洗器被禁用。