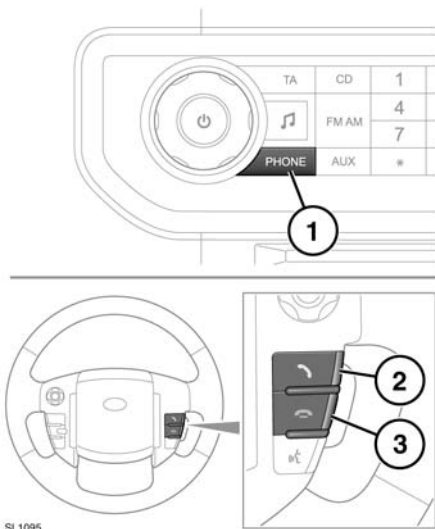


电话控制按钮



SL1095

1. 按此软键可启动或关闭电话模式。
2. 按下此按钮可应答呼叫或拨打号码。
3. 按此按钮可结束通话或拒绝接听来电。

Bluetooth® 信息



Bluetooth® 是允许电子设备以无线方式进行相互通信的短程射频（RF）技术的名称。

Land Rover Bluetooth® 系统支持 Bluetooth® 免提规范（HFP）。

在使用前，您的移动电话必须与车辆的 Bluetooth® 系统匹配和对接。此过程通过您的移动电话来完成。请参阅 **137, 使用您的移动电话进行配接。**

在移动电话与车辆匹配并对接后，每当点火开关打开时，系统将尝试连接最近一次对接的电话。

由于这些移动电话的音频和回声特性范围很广，车辆的 Bluetooth® 系统可能需要几秒钟时间来适应并传送最优的音频效果。

为确保免提系统的最佳性能和最小回声与噪声，可能有必要稍微减小车内音量和通风风扇的转速。

电话安全



在存在易爆性物体的区域里关闭电话。这些区域包括加油站、燃油存储区域、化工厂以及空气中含有燃油蒸气、化学品或金属粉尘的场合。



使用电话可能有损心脏起搏器或助听器的功能。请与医生或制造商确认您或您的乘客所使用的这些设备是否具有高频能量的防护功能。

健身器材产业协会（Health Industry Manufacturers' Association）建议无线电话天线与起搏器之间保持至少 15 厘米（6 英寸）的距离，以避免对起搏器造成可能的干扰。这些建议与独立研究组织无线技术研究机构（Wireless Technology Research）的研究结果一致。



始终放置好您的移动电话。

电话兼容性

Bluetooth® 电话系统支持合适的、配备了 Bluetooth® 的移动电话。

注意：一些 Bluetooth® 移动电话在充分发挥车辆的 Bluetooth® 系统功能方面胜于其他移动电话。

如需可兼容电话的列表，请登录 Land Rover 网站 www.landrover.com，查阅 OWNERSHIP（所有权）部分，并选择 Bluetooth®。或者联系您的经销商 / 授权维修厂。

注意：所列配备 Bluetooth® 的电话已通过 Land Rover 车辆的兼容性测试。电话性能因下列因素而异：电话的软件版本、电池状况、覆盖范围、网络供应商。电话保修的负责方是其制造商而非 Land Rover。

Bluetooth® 系统支持 Bluetooth® 免提规范 1.5（HFP 1.5）。若配接到系统的电话也支持此规范，则其他的一些附加功能也将可用，例如：电量计、信号强度和网络运营商等。若移动电话不支持这些功能，则它们在触摸屏上也将不能使用。但您可以通过移动电话的显示屏来确定这些项目。

使用您的移动电话进行配接

注意：使用的移动电话类型不同，则电话与车辆的配接的过程也会有所不同。

1. 打开点火系统，确保触摸屏开启，且目前没有其他电话对接到车辆的 Bluetooth® 系统。
2. 使用移动电话搜索 Bluetooth® 设备。在一些电话上，这被称为新的匹配设备。详情请参见您的电话使用说明。
3. 当发现车辆 Bluetooth® 系统时（命名为 Land Rover），从列表中选择此设备。
4. 当系统提示时，输入 Bluetooth® PIN（个人标识代码）。从您的移动电话中进行配接时，此代码始终为 2121。
5. 在您的电话配接到系统后，它可自动连接。若电话未自动连接，您将需要通过您的移动电话手动连接 Land Rover Bluetooth® 系统。有关详情请查询移动电话的说明。

注意：一些移动电话不会自动连接，因此需要手动连接。

一些移动电话需要您在每次启动系统时对连接进行授权。如要改变此类设置，您必须在移动电话的已知设备列表中将 Land Rover 设置为已授权。有关详情请查询移动电话的说明。

通话音量

电话通话音量通过音频系统的音量控制按钮来操控。

如果在电话呼叫激活时音频系统正在使用，则在通话过程中音频源将被暂停使用。导航说明和驻车辅助警告不受抑制。

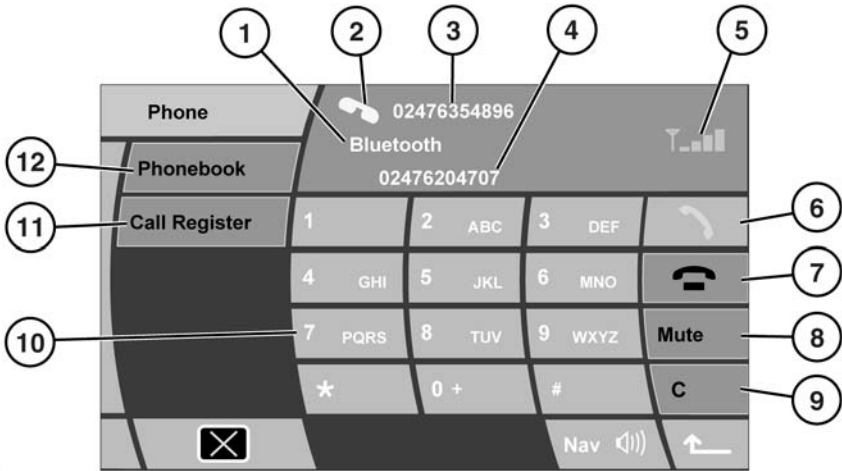
接听 / 拒绝 / 结束来电

- 按方向盘上的 **Make/Answer**（拨打 / 接听）按钮可接听来电。
- 按方向盘上的 **End**（结束）按钮可拒绝来电。
- 按方向盘上的 **End** 按钮可结束通话。

拨打

1. 在电话模式启动后，使用数字键输入电话号码。
2. 按 **OK**（确定）拨叫号码。

触摸屏概览



SL1096

1. 网络名称。如无可用网络，则显示 Bluetooth®。
2. 活动通话图标。
3. 呼叫信息。
4. 高速存储行。在通话过程中记录电话号码。
5. 信号强度指示符。
6. 连接图标。用于拨打或接听电话。
7. 断开图标。用于结束或拒绝电话。
8. 通话静音。
9. 清除。短按可删除最后一个数字。按住可删除整个号码。
10. 数字键盘。
11. 通话记录。罗列所有电话信息。
12. 选择此软键可访问电话簿。

数字拨号

电话连接后，Digit Dial（数字拨号）是电话模式下的默认屏幕。

使用屏幕上的键盘输入需要的号码。系统可接受的电话号码长度最多为 20 个数字。如果输入了更多的数字，则会有错误信息显示出来。触按连接图标可发送。

另一种方法是短按方向盘上的连接开关。

注意：在输入号码时，您可通过使用 **C** 按钮来更改触摸屏上显示的电话号码。点按此按钮可删除一位数字，长按此按钮可删除整个号码。

上次号码重拨

若您的移动电话支持此功能，则可在屏幕上使用它。

1. 触按连接图标。
2. 上次拨打的号码随之显示，且拨号开始。

或者，按住方向盘上的连接开关以重拨上次拨打的号码。

来电

当收到新的来电时，如果电话显示屏未激活，则会出现一个信息弹出框。触按显示的连接图标可接听电话。

另一种方法是短按方向盘上的连接开关。

要拒绝电话，可触按显示的断开图标或按方向盘上的断开开关。

结束通话

在电话显示屏激活的情况下，触按断开图标。当另一种模式激活时，触按音频面板上的电话按钮，然后按 **Disconnect**（断开）图标。

另一种方法是按方向盘上的断开开关。

高速存储

此功能允许在通话进行过程中输入一个号码。在结束通话后，高速缓存的号码将升到屏幕的顶部区域。

如要拨打此号码，触按连接图标，或者使用 **C** 软键将其删除。

点火开关关闭后继续通话

如果您需要在通话过程中关闭点火开关，可选择两种方法来继续通话。

1. 如果您想继续使用车辆电话系统，请在关闭点火开关前，确保音频系统处于 **ON**（打开）状态。
车辆电话系统将在当前通话进行过程中保持可用。通话结束后，车辆系统将关闭。
2. 如果您想使用移动电话来继续通话，请在关闭点火开关前，确保音频系统处于 **OFF**（关闭）状态。

电话簿

某些移动电话将电话簿联系人存储在两个不同的区域：**SIM 卡**和**电话存储器**。在可能的情况下，车辆将显示和存储来自两个区域的联系人。

当从车辆中取出电话，Bluetooth® 链路断开后，电话簿将从车辆系统中删除。

访问电话簿：

1. 选择 **Phone**（电话）菜单。
2. 选择 **Phonebook**（电话簿）。
3. 电话簿屏幕随之显示出来。

有 2 种方法可用于访问电话簿中的联系人，一种方法是使用滚动列表，另一种方法是使用搜索功能：

方法 1 — 使用滚动功能：



SL1607

1. 使用滚动箭头来查看联系人列表。
2. 联系人名称和号码显示在连接图标的旁边。
3. 当需要的联系人显示出来时，触按连接图标。

或者，使用方向盘上的搜索控制按钮。

方法 2 — 使用搜索功能：



SL1608

1. 使用键盘输入联系人的名称。如果输入有错，请使用 **Delete**（删除）软键。
2. 当需要的联系人显示出来时，触按连接图标。

通话记录

在此区域中，您可以查看电话信息列表，其中详细描述以前的电话、未接电话和已接电话。

您可以拨叫通话记录中不同区域内的任何联系人。触按与您想要呼叫的联系人对应的图标。如果有电话拨出，则显示屏返回到电话模式。

注意：这些功能仅在您的电话可以将通话列表发送到车辆时才可以使用的。

查看电话信息：

1. 触按 **Call Register**（通话记录）软键。
2. Phone Messages（电话信息）菜单随之显示。

查看先前拨打的号码：

1. 触按 **Call Register** 软键。
2. Phone Messages 菜单随之显示。
3. 触按 **Dialled**（已拨）软键。
4. Last Dialled（最近已拨号码）菜单随之显示出来。

查看未接电话：

1. 触按 **Call Register** 软键。
2. Phone Messages 菜单随之显示。
3. 触按 **Missed**（未接）软键。
4. Missed 菜单随之显示。

如果在电话菜单显示时一个电话未接，则触按 **Call Register** 软键可查看主叫信息。

如果在另一个显示模式下有未接电话，则会出现信息弹出框，其中显示 **View List**（查看列表）选项。选择 **View List** 可显示未接电话。

查看先前已接号码：

1. 触按 **Call Register** 软键。
2. Phone Messages 菜单随之显示。
3. 触按 **Received**（已接）软键。
4. Received 菜单随之显示。

电话语音控制



在呼叫紧急号码时不可使用语音控制。

按下并释放方向盘上的语音按钮。提示音结束后，说出一个命令。如果系统要求提供更多信息，请等到提示音结束后再回答。

要取消语音控制程序，按住方向盘上的语音按钮，直到听到两次哔声为止。

电话语音命令

语音控制系统能够识别预定义的命令，这些命令需要逐字念出。对于以下各个命令，**Phone**（电话）也可读成**Telephone**（电话）。

- **PHONE DIAL NUMBER**
（拨打电话号码）。
- **PHONE DIAL NAME**
（拨打电话姓名）。
- **PHONE REDIAL**（电话重拨）。
- **PHONE STORE NAME**
（电话存储名称）。
- **PHONE PLAY DIRECTORY**
（电话播放目录）。
- **PHONE DELETE DIRECTORY**
（电话删除目录）。
- **PHONE HELP**（电话帮助）。

当使用这些命令时，系统将指引您逐步完成整个过程。在系统发出需要回答的每个提示后，等待提示音结束，然后再回应。有些应答只是**YES**（是）或**NO**（否）。

当使用**PHONE DIAL NUMBER**命令时，您可依次连续说出组成电话号码的各个数字（0-9）。您也可以按3-6个数字为一组的形式说出号码。如果您使用这种方法，请始终等待系统回应**CONTINUE**（继续），然后再提供下一组数字。

当打电话到另一个国家/地区时，先说命令**PLUS**（加），然后再开始说国家/地区代码。

当系统提示**CONTINUE**信息时，可以使用下列命令。

- **DELETE**（删除）— 删除所有输入的数字。
- **CORRECTION**（更正）— 删除最后输入的数字。
- **CANCEL**（取消）— 取消对话。
- **DIAL**（拨打）— 拨打输入的号码。

PHONE REDIAL命令可用于拨打最近一次使用的号码。

电话语音名称标签

语音控制系统允许您针对电话号码输入名称标签。

如要存储名称标签，使用命令 **PHONE STORE NAME**（电话存储名称），然后按照提示输入号码和名称标签。

当系统提示 **CONTINUE**（继续）信息时，可以使用下列命令。

- **DELETE**（删除）— 删除所有输入的数字。
- **CORRECTION**（更正）— 删除最后输入的数字。
- **CANCEL**（取消）— 取消对话。
- **STORE**（存储）— 存储输入的号码。

如要拨叫名称标签下存储的号码，使用命令 **PHONE DIAL NAME**（拨打电话姓名），然后按照提示操作。

如要播放目录中存储的所有名称标签，使用命令 **PHONE PLAY DIRECTORY**（电话播放目录）。列表可通过使用下列命令随时中断。

- **DELETE** — 删除名称标签和相关的电话号码。
- **DIAL**（拨打）— 拨打与名称标签相关的号码。
- **REPLAY**（重播）— 重新播放名称标签列表。
- **CANCEL** — 取消播放。
- **EDIT**（编辑）— 编辑名称标签或相关的电话号码。

如要删除车辆语音识别电话簿中的所有条目，使用命令 **PHONE DELETE DIRECTORY**（电话删除目录），然后按照提示操作。系统将两次要求您确认删除。

删除掉的联系人和号码只是复制到车辆电话簿中的内容。此过程不能删除存储在移动电话中的电话簿。

添加新号码和名称标签

新的联系人可通过触摸屏来存储。

1. 从主菜单中，选择 **Settings**（设置）。
2. 选择 **Voice Settings**（语音设置）。
3. 选择 **Voice Add Name**（语音添加名称）。
4. 使用键盘输入电话号码。
5. 选择 **Add**（添加）以启动语音识别的 **PHONE STORE NAME** 功能。
6. 按照提示添加名称标签。