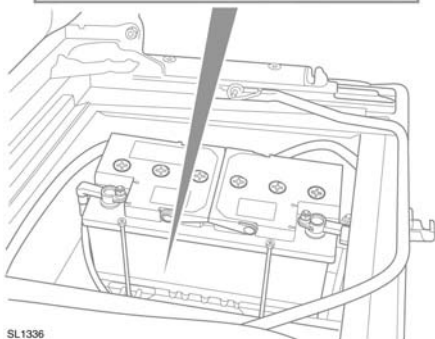
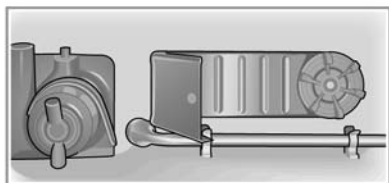


Changement d'une roue

TROUSSE A OUTILS

Le cric et les outils sont rangés sous le siège avant gauche.



SL1336

ENTRETIEN DU CRIC

Examinez le cric de temps à autre, nettoyez et graissez les pièces mobiles, en particulier le vérin (ou bras vertical).

Sur un cric-bouteille, vérifiez le niveau d'huile aux entretiens prévus du véhicule. Faites l'appoint avec de l'huile hydraulique avec une viscosité conforme aux normes BS4231 de classe 32 et ISO proof 32. Remettez toujours le cric-bouteille en position basse pour le ranger à la verticale.

RETRAIT DE LA ROUE DE SECOURS



Faites attention lorsque vous soulevez une roue. Les roues sont lourdes et peuvent entraîner des blessures en cas de mauvaise manipulation.



Les écrous de fixation de la roue de secours et les écrous de roue ne sont pas interchangeables.



Ne posez pas la roue sur son flanc pour éviter toute éraflure.

Note : Sur certains marchés, chaque jante en alliage est munie d'un écrou de roue antivol. Il arrive parfois que la roue de secours soit fixée à l'aide d'un écrou de roue antivol.

1. A l'aide de la clé de roue dans la trousse à outils du véhicule, retirez les écrous qui fixent la roue de secours.
2. Soulevez la roue avec précaution pour la retirer et la poser sur le sol.

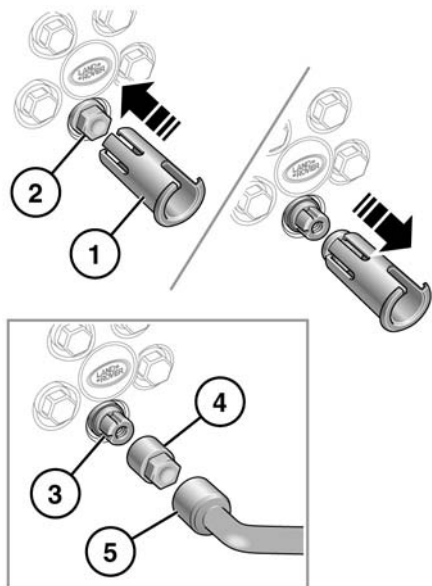
ECROUS DE ROUES ANTIVOL

Pour retirer les écrous de roue antivol, il vous faut utiliser l'adaptateur spécial fourni dans la trousse à outils.

Note : Lors de la livraison du véhicule, il se peut que l'adaptateur soit rangé dans la boîte à gants. Retirez-le et rangez-le dans la trousse à outils dès que possible.

Note : Un code est gravé sur la partie inférieure de l'adaptateur. Notez ce numéro sur la carte de sécurité fournie avec la documentation du véhicule. Si vous avez besoin d'un adaptateur de rechange, ce numéro vous sera demandé. Conservez la carte de sécurité dans un lieu sûr, à l'extérieur du véhicule.

Desserrage des écrous de roue antivol



SL1338

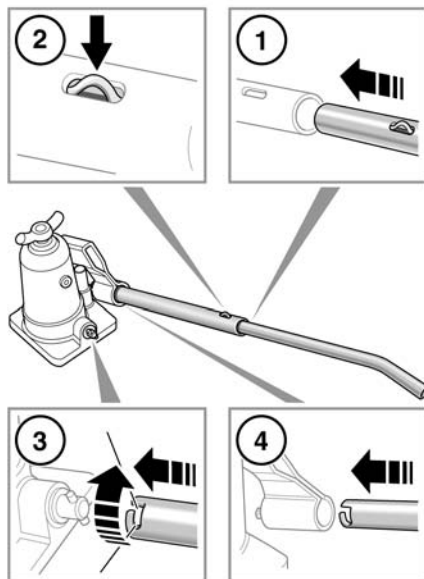
1. Posez et enfoncez l'outil de dépose du cache **1** sur le cache de l'écrou antivol **2**. Vérifiez qu'il est bien enclenché.
2. Tirez l'outil perpendiculairement à la roue pour retirer le cache de l'écrou de roue antivol.
3. Placez l'adaptateur **4** sur l'écrou de roue antivol sans son cache **3**.
4. Posez la clé de roue **5** sur l'adaptateur pour desserrer l'écrou de roue.

Note : Si vous placez par inadvertance l'outil de dépose du cache sur un écrou de roue standard, vous ne pourrez le retirer qu'en enlevant l'écrou. La clé de roue se place à l'intérieur de l'outil de dépose du cache puis sur l'écrou de roue.

Note : Après utilisation, rangez correctement l'adaptateur pour écrou de roue antivol dans la trousse à outils.

UTILISATION DU CRIC

Veillez lire les instructions d'utilisation du cric avant de le placer sous le véhicule.



SL1339

1. Assemblez les deux parties du levier du cric.
2. Veillez à ce que le circlip se verrouille dans la fente de positionnement.
3. Fermez la valve de verrouillage du cric à l'aide de l'extrémité dentée du levier. Placez le levier sur la valve de verrouillage puis tournez la valve dans le sens des aiguilles d'une montre.
4. Insérez le levier dans la douille et tournez-le jusqu'à ce qu'il se bloque en position.
5. Pompez à l'aide du levier pour lever le cric.
6. Pour abaisser le cric, tournez et tirez le levier pour le détacher de la douille. Placez le levier sur la valve de verrouillage puis tournez lentement la valve dans le sens inverse des aiguilles d'une montre. Le poids du véhicule doit pousser le cric vers le bas.

POSITIONNEMENT DU CRIC



Ne travaillez jamais sous le véhicule et tenez toute partie du corps suffisamment éloignée du véhicule lorsqu'il n'est soutenu que par un cric. Utilisez toujours des béquilles de soutien adaptées au poids du véhicule.



Veillez à ne pas utiliser le cric sur une grille métallique ou une plaque d'égout.

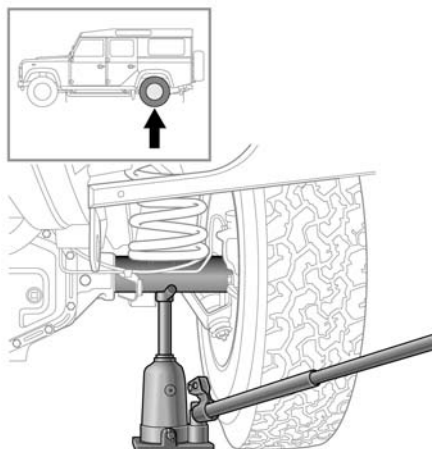
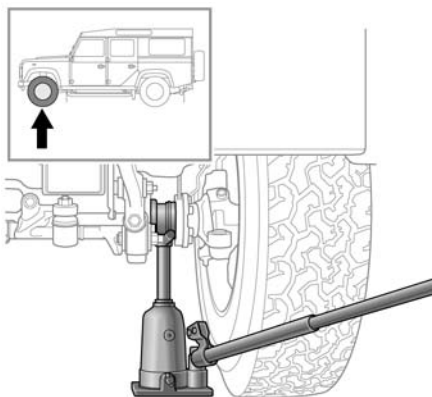


Positionnez le cric sous le point de levage approprié du véhicule. N'utilisez aucune autre position pour soulever le véhicule à l'aide du cric.



N'utilisez jamais le cric-bouteille de l'intérieur du véhicule.

1. Si vous devez changer une roue avant, retirez le cache en caoutchouc du tube de levage du cric le plus près possible de la roue à changer.
2. Lorsque le cric vertical est assemblé, soulevez le pion du cric pour qu'il soit à la hauteur du tube de levage du cric. Insérez le pion dans le tube.
3. Vérifiez que le pion est bien inséré jusqu'à l'épaulement.
4. Utilisez le mécanisme du rochet pour soulever le véhicule.



SL1341

MESURES DE SECURITE POUR CHANGER UNE ROUE

Avant de lever le véhicule ou de changer une roue, veuillez lire et respecter les mises en garde suivantes.



Arrêtez-vous toujours dans un lieu sûr, en dehors de la chaussée et à l'écart de la circulation.



Le véhicule doit se trouver sur une surface ferme et horizontale.



Allumez les feux de détresse.



Veillez à ce que tous les occupants et animaux sortent du véhicule et restent en lieu sûr, à l'écart de la chaussée.



Placez un triangle de signalisation à une distance adéquate derrière le véhicule, face à la circulation.



Les roues avant doivent être droites et la direction bloquée.



Serrez le frein de stationnement et enclenchez la première ou la marche arrière sur les véhicules à transmission manuelle.



Désattachez la remorque ou la caravane du véhicule.



Le cric doit être sur une surface ferme et horizontale.



Ne placez rien entre le cric et le sol ou entre le cric et le véhicule.



Calez toujours les roues avec des cales adéquates. Placez les cales des deux côtés de la roue diagonalement opposée à la roue à changer.



Si vous êtes obligé de lever le véhicule sur une pente, placez les cales du côté descente des deux roues opposées.



Faites attention lorsque vous soulevez la roue de secours et retirez la roue dont le pneu est crevé. Les roues sont lourdes et peuvent entraîner des blessures en cas de mauvaise manipulation.



Retirez la roue de secours avant de lever le véhicule avec le cric pour éviter de déstabiliser le véhicule une fois levé.

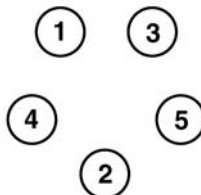


Faites attention lorsque vous dévissez les écrous de roue. La clé de roue peut glisser si elle n'est pas correctement enclenchée et les écrous peuvent se débloquer brusquement. Ces mouvements inattendus peuvent entraîner des blessures.

CHANGEMENT D'UNE ROUE

1. Desserrez les écrous d'un demi-tour (dans le sens inverse des aiguilles d'une montre).
2. Positionnez le cric sous le point de levage approprié.
3. Soulevez le véhicule en actionnant le cric d'un mouvement lent et constant. Evitez tout mouvement rapide et saccadé, sous peine de déstabiliser le véhicule/cric.
4. Retirez les écrous de roue et rassemblez-les dans un endroit où ils ne risquent pas de rouler.
5. Retirez la roue et mettez-la de côté. Ne posez pas la roue sur son flanc pour éviter d'endommager la finition.
6. Posez la roue de secours sur le moyeu.
7. Reposez les écrous de roue et serrez-les légèrement. Vérifiez que la roue touche le moyeu de manière uniforme.
8. Vérifiez qu'aucun obstacle ne se trouve sous le véhicule et abaissez le véhicule doucement et progressivement.

9. Une fois les quatre roues à terre et le cric retiré, serrez bien les écrous de roue. Ceux-ci doivent être serrés les uns après les autres au couple correct de 133 Nm (98 lbf ft).



SL1140

Note : Si vous ne pouvez pas serrer les écrous au couple indiqué au moment de changer la roue, cela devra être fait dès que possible.

10. En cas de pose d'une roue de secours en alliage, détachez l'enjoliveur de la roue déposée à l'aide d'un outil non pointu. A l'aide des mains uniquement, enfoncez l'enjoliveur sur la roue qui vient d'être montée.
11. Vérifiez et ajustez la pression du pneu dès que possible.
12. Rangez le cric, les outils, les cales et la roue remplacée dans leur logement respectif.



N'utilisez jamais les écrous de fixation de la roue de secours à la place des écrous de roue, ou inversement. Ils ne sont pas interchangeables.