

# Una breve visión de conjunto

## Instrucciones orales definidas

El sistema de control vocal reconoce instrucciones predefinidas, las cuales deben ser pronunciadas palabra por palabra.

Hay disponibles reacciones acústicas a las instrucciones vocales. Para activar la reacción, tire brevemente de la palanca de control por voz y dé una de las siguientes instrucciones:

## Instrucciones generales

- **Ayuda vocal** para detallar todas las instrucciones.
- **Ayuda de agenda** para detallar las instrucciones de la agenda.

## Instrucciones vocales

- **Ayuda de radio** para detallar las instrucciones de la radio.
- **Ayuda de CD** para detallar las instrucciones del CD.

Todas las instrucciones de manejo aparecen en el Manual del Sistema de Sonido.

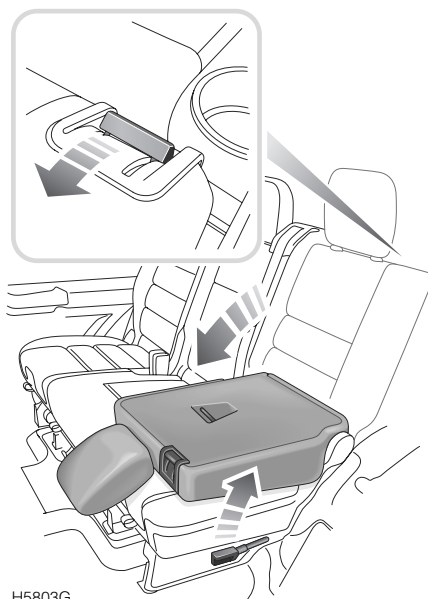
## Instrucciones de navegación y teléfono

- **Ayuda de teléfono** para detallar las instrucciones del teléfono.
- **Ayuda de navegación** para detallar las instrucciones de navegación.

Para conocer todas las instrucciones de manejo, remítase al manual de Navegación, TV y Teléfono.

Para más información, vea **RECONOCIMIENTO DE LA VOZ\***, 176.

## ACCESO A LA 3ª FILA DE ASIENTOS



Baje el reposacabezas del asiento delante del asiento de 3ª fila.

Tire de la palanca de suelta (recuadro superior) y pliegue el asiento en forma de mesa. Entonces tire de la palanca de acceso en el costado del asiento plegado, e inclínelo hacia adelante a la posición de acceso.

Una vez accedido el asiento de la 3ª fila, devuelva el asiento plegado a la posición vertical.

Para información más detallada sobre el plegado de asientos, vea **ASIENTOS DE SEGUNDA FILA: VEHICULO DE 5 ASIENTOS, 58, ASIENTOS DE SEGUNDA FILA: VEHICULO DE 7 ASIENTOS, 61 y ASIENTOS DE LA TERCERA FILA, 66**

# Información para la estación de servicio

## TUBO DE LLENADO DE COMBUSTIBLE

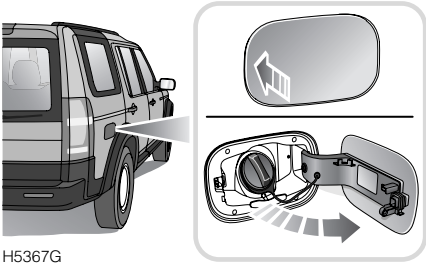
El tubo de llenado está situado en la aleta trasera derecha. Asegúrese de que el vehículo no está supercerrado, y presione la tapa de repostaje para abrirla.

La tapa de repostaje se abre accionada por un muelle, dejando el tapón de repostaje al descubierto.

Desenrosque el tapón de repostaje y deposítelo sobre la proyección superior de la bisagra de la tapa de repostaje.

Introduzca la lanza de la pistola en el tubo de llenado, apartando la tapa accionada por muelle.

Cuando termine de repostar, saque la lanza y reponga el tapón. Apriete el tapón en sentido horario hasta que emita tres chasquidos.



H5367G

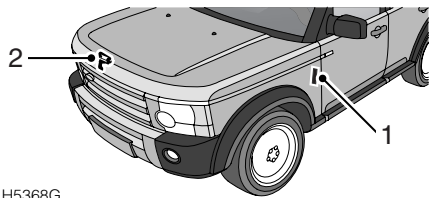
Tipo de combustible	
Vehículos de gasolina	Súper, sin plomo, 95 OC
Vehículos diesel	Según especificación EN590. NO compatible con combustibles Bio-Diesel.

**Nota:** Para obtener información más detallada, vea **LIQUIDOS Y LUBRICANTES, 361**.

# Información para la estación de servicio

## APERTURA DEL CAPO

- 1. Palanca interior para apertura del capó
- 2. Fiador de seguridad del capó



H5368G

Relleno del aceite motor	
Vehículos V8 de gasolina	Use un aceite 5W/30 conforme a la especificación ACEA: A1/A3 (API SJ or SL)
Vehículos V6 de gasolina	Use un aceite 5W/30 conforme a la especificación ACEA: A1/A3 (API SJ or SL)
<b>Relleno del aceite motor</b>	
Vehículos diesel	Use un aceite 5W/30 conforme a la especificación ACEA: B1/B3
<b>Relleno del sistema de refrigeración</b>	
Todos los vehículos hasta -36° C (-36° F)	Mezcla de 50% de agua dulce y un anticongelante homologado

**Nota:** Para obtener información más detallada, vea **LIQUIDOS Y LUBRICANTES, 361**

# Información para la estación de servicio

## PRESIONES DE LOS NEUMATICOS

La presión del aire aumenta al calentarse los neumáticos (cuando el vehículo ha marchado durante algún tiempo). Si tuviera que probar neumáticos calientes, calcule que su presión habrá aumentado entre 30 y 40 kpa (0,3 a 0,4 bares). En este caso, no desinifle NUNCA los neumáticos para ajustarlos a las presiones recomendadas.

Estado de carga		Kpa	bares	lbf/in <sup>2</sup>
Condiciones normales de funcionamiento	Adelante	230	2,3	33
	Atrás	250	2,5	36
Vehículo cargado hasta su peso bruto	Adelante	230	2,3	33
	Atrás	290	2,9	42
Rueda de repuesto temporal (todas las condiciones de trabajo)		420	4,2	60

# Información general

---

## Información general

CARACTERISTICAS DE MANIOBRA	27
SIMBOLOS	27
AVISOS EN ESTE MANUAL	27
ETIQUETAS DE AVISO PEGADAS	
AL VEHICULO	27
TARJETA DE SEGURIDAD	27
CEDULA DE SERVICIO	28
ETIQUETA DE LA BOLA	
DE REMOLQUE	28
ETIQUETA DE PRESION	
DENEUMATICOS	28
ETIQUETAS EN PARASOLES	29
PASTILLAS DE FRENO	29
EN CASO DE EMERGENCIA	29
DATOS DE EVENTOS DE A BORDO	30



