

# Clés et télécommandes

## PRINCIPE DE FONCTIONNEMENT



E81023

Vous avez reçu deux télécommandes avec clés intégrées pour actionner les verrous du véhicule.

Le fonctionnement des boutons des télécommandes est neutralisé quand une clé est insérée dans le commutateur d'allumage.

**Note :** *Toute interférence d'équipements radio fonctionnant sur la même fréquence pourrait altérer le fonctionnement de la télécommande. Dans ce cas, rapprochez le plus possible la télécommande du véhicule ou utilisez la clé.*

**Note :** *Si la télécommande ne fonctionne pas même à proximité du véhicule, il peut s'agir d'un problème de synchronisation avec le système. Démarrez le moteur et laissez-le tourner six minutes pour exécuter la synchronisation. Si le problème persiste, déverrouillez le véhicule manuellement. Voir **UTILISATION DE LA CLE** (page 42).*

## Pile de la télécommande

### MISE EN GARDE

! La télécommande contient des circuits électroniques fragiles et doit donc être protégée contre les chocs, les infiltrations d'eau, les températures et les taux d'humidité élevés, la lumière directe du soleil, les solvants, les cires et les produits de nettoyage abrasifs.

La pile est rechargeable. En cas de besoin de recharge de la batterie :

- **PILE CLE DECHARGEE** s'affichera dans l'afficheur de messages principal.
- Vous remarquerez une détérioration progressive de l'autonomie et des performances.

Pour recharger la pile, insérez la clé dans le commutateur d'allumage et démarrez le moteur.

## PROGRAMMATION DE LA TELECOMMANDE

Le bouton Land Rover de la télécommande peut être programmé pour vous permettre de commander à distance les fonctions suivantes :

- Alarme anti-agression
- Temporisation d'extinction des phares
- Suspension pneumatique

La fonction actuellement programmée sera activée au démarrage de la séquence de programmation.

Le bouton est désactivé lorsque la clé se trouve dans le commutateur d'allumage.

# Clés et télécommandes

## Alarme anti-agression

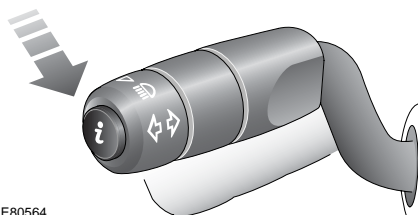


Appuyez de manière prolongée sur le bouton Land Rover, puis sur le commutateur des feux de détresse. Un signal sonore vous confirmera que la fonction a bien été programmée.

L'alarme retentit et les feux de détresse clignotent lorsque vous appuyez sur ce bouton.

Appuyez sur le bouton de verrouillage ou de déverrouillage ou insérez la clé dans le commutateur d'allumage pour désarmer l'alarme.

## Temporisation d'extinction des phares

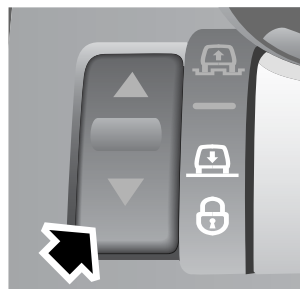


Appuyez de manière prolongée sur le bouton Land Rover et faites un appel de phares. Un signal sonore vous confirmera que la fonction a bien été programmée.

Appuyez brièvement sur le bouton Land Rover pour maintenir les phares allumés pendant le délai spécifié dans les réglages. Voir **ORDINATEUR DE BORD** (page 109).

Une seconde pression sur le bouton au bout de trois secondes éteindra les phares.

## Commande de suspension pneumatique



Appuyez de manière prolongée sur le bouton Land Rover, puis sur le commutateur de relevage/d'abaissement de la suspension. Un signal sonore vous confirmera que la fonction a bien été programmée.

La programmation de cette fonction doit être effectuée dans la minute qui suit l'arrêt du moteur.

Avant de relever ou d'abaisser la suspension, allumez les feux de détresse et fermez toutes les portes.

Pour relever la suspension, appuyez de manière prolongée sur le bouton Land Rover, puis sur le bouton de verrouillage.

Pour abaisser la suspension, appuyez de manière prolongée sur le bouton Land Rover, puis sur le bouton de déverrouillage.

Si vous relâchez un bouton pendant le relevage ou l'abaissement de la suspension, la suspension s'immobilisera jusqu'à ce que vous appuyiez à nouveau sur les boutons.

Le changement de hauteur sera d'abord lent, mais il s'accélénera au bout de trois secondes.

Pendant le changement de hauteur, un symbole s'allume sur le commutateur de relevage/d'abaissement, selon la direction du mouvement. Voir **REGLAGE DE LA SUSPENSION** (page 176).

# Clés et télécommandes

Si la suspension n'est pas réglée à la hauteur sur route, elle s'immobilisera une fois la hauteur sur route atteinte. Relâchez les boutons et appuyez à nouveau pour continuer. Voir **REGLAGE DE LA SUSPENSION** (page 176).

## Déverrouillage d'une seule porte

Cette fonction vous permet de déverrouiller la porte conducteur tout en gardant les autres portes verrouillées.

Le déverrouillage d'une seule porte peut être désactivé sur des télécommandes individuelles en appuyant simultanément pendant trois secondes sur les boutons de verrouillage et de déverrouillage. Vous pouvez désormais déverrouiller toutes les portes d'une seule pression.

Répétez la procédure ci-dessus pour rétablir le déverrouillage d'une seule porte.

A chaque activation ou désactivation du verrouillage d'une seule porte, le véhicule se verrouille puis se déverrouille dans le mode sélectionné.

## INFORMATIONS GENERALES SUR LES FREQUENCES RADIO

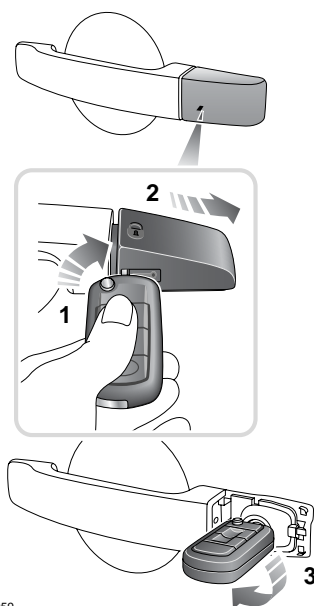
**Note :** Il se peut que d'autres appareils utilisent les mêmes radiofréquences que votre télécommande, notamment des radioamateurs, dispositifs médicaux, casques sans fil ou autres dispositifs à télécommande. Ceci risque de bloquer la fréquence et d'empêcher le bon fonctionnement de votre télécommande.

Le fonctionnement des télécommandes, affecté par les conditions ambiantes, peut varier considérablement selon l'endroit où se trouve le véhicule.

## UTILISATION DE LA CLE

### Verrouillage et déverrouillage d'urgence

Une serrure de porte d'urgence est située sous un capuchon amovible, sur la poignée extérieure de la porte avant gauche.



E91959

1. Insérez entièrement la clé dans la fente sous ce capuchon et tournez-la dans le sens des aiguilles d'une montre pour libérer le bord avant du capuchon.
2. Enlevez le capuchon et retirez la clé.
3. Insérez la clé dans la serrure d'urgence et tournez-la dans le sens contraire des aiguilles d'une montre pour déverrouiller.

Si l'alarme est armée, elle retentira au moment du déverrouillage de la porte. Insérez la clé dans le commutateur d'allumage pour arrêter l'alarme.

Pour verrouiller le véhicule dans un cas d'urgence, suivez la procédure inverse.