

Beleuchtung

ALLGEMEINE INFORMATIONEN

Die folgenden drei Scheinwerferausführungen sind möglich:

- Bi-Halogen-Lampen mit Halogen-Zusatzfernlicht
- Bi-Xenon-Lampen mit Halogen-Zusatzfernlicht
- Dynamisches Kurvenlicht (AFS) Sie **DYNAMISCHES KURVENLICHT (AFS)** (unter 89).

Halogen-Scheinwerfer

Halogenlampen ähneln den normalen Glühlampen für die Begrenzungs- und Heckleuchten. Die Halogenfüllung ermöglicht jedoch eine Effizienzsteigerung um 10 bis 20% gegenüber herkömmlichen Glühlampen ähnlicher Spannung und Wattzahl. Die Lebensdauer von Halogenlampen ist zwei- bis dreimal höher.

Bi-Xenon-Leuchten

Bestimmte Fahrzeuge sind mit Bi-Xenon-Scheinwerfern ausgerüstet. Bi-Xenon-Scheinwerfer verbessern die Orientierung deutlich, besonders bei schlechten Witterungs- und Einsatzbedingungen.

Bi-Xenon-Scheinwerfer weisen eine Xenonlampe für das Fern- und Abblendlicht sowie eine zusätzliche Halogenlampe zur Verstärkung des Fernlichts auf. Ein elektromechanischer Steller bestimmt bei der Xenonlampe den Austritt des Lichtkegels für das Fern- und Abblendlicht.

Diese auch Gasentladungslampen genannten Leuchtkörper haben eine wesentlich höhere Lebensdauer als konventionelle Scheinwerfer oder selbst Halogenlampen.

Tagesfahrlicht

In bestimmten Marktausführungen leuchten bei laufendem Motor die Begrenzungsleuchten, die Kennzeichenleuchten und das Abblendlicht, auch wenn der Hauptlichtschalter ausgeschaltet ist. Die Instrumentenfeldbeleuchtung bleibt ausgeschaltet.



Wenn das Tagesfahrlicht nicht gesetzlich vorgeschrieben oder untersagt ist, kann es von einem Land Rover Händler oder einer Vertragswerkstatt aktiviert/deaktiviert werden.

Bremsleuchten

Die Bremsleuchten treten in Funktion, während das Bremspedal betätigt wird.

Die Bremsleuchten treten auch in Betrieb, wenn das Fahrzeug durch die Hangabfahrhilfe gebremst oder durch die elektronische Handbremse dynamisch verlangsamt wird. Sie **ELEKTRONISCHE HANDBREMSE (EPB)** (unter 163).

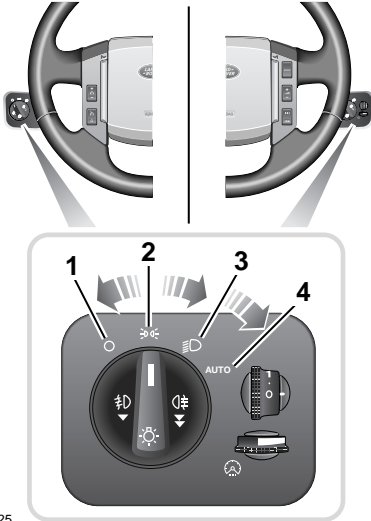
Rückfahrcheinwerfer

Die Rückfahrcheinwerfer leuchten, wenn der Rückwärtsgang eingelegt ist.

Beleuchtung

LICHTSCHALTER

Hauptlichtschalter



E81025

1. Aus
2. Begrenzungslicht
3. Abblendlicht
4. Beleuchtungsautomatik

Begrenzungsleuchten

Die Begrenzungsleuchten gehen zusammen mit den Kennzeichenleuchten an, wenn - unabhängig von der Zündschalterstellung - der Hauptlichtschalter auf **2** oder **3** gedreht wird.

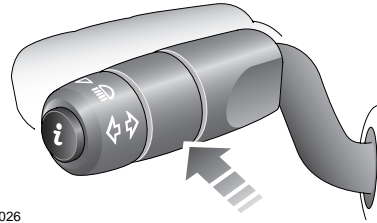


Eine grüne Kontrollleuchte im Instrumentenfeld leuchtet, wenn die Begrenzungsleuchten in Betrieb sind.

Abblendlicht

Die Scheinwerfer leuchten mit Abblendlicht, wenn der Hauptlichtschalter auf **3** und der Zündschalter auf **II** stehen.

Fernlicht



E81026

Wenn Sie in Hauptschalterstellung **3** und Zündschalterstellung **II** den Blinkerhebel vom Lenkrad fort an seinen Anschlag drücken, wird das Fernlicht eingeschaltet.



Bei eingeschaltetem Fernlicht leuchtet die blaue Kontrollleuchte im Instrumentenfeld.

Um das Fernlicht auszuschalten, ziehen Sie den Hebel in Richtung Lenkrad zurück.

Zur Betätigung der Lichthupe ziehen Sie den Hebel kurz in Richtung Lenkrad.

Sicherheitsbeleuchtung

Wenn Sie sich im Dunkeln vom Fahrzeug entfernen, können Sie die Scheinwerfer noch eine Weile nachleuchten lassen. Dazu schalten Sie die Zündung aus, während der Hauptlichtschalter noch auf **2** oder **3** steht.

Ziehen Sie den Zündschlüssel ab und stellen Sie den Hauptlichtschalter auf **1**. Die Scheinwerfer bleiben noch für bis zu 240 Sekunden eingeschaltet. Die Dauer der Sicherheitsbeleuchtung lässt sich einstellen. Sie **BORDCOMPUTER** (unter 117).

Die Sicherheitsbeleuchtung kann jederzeit ausgeschaltet werden, indem man den Zündschalter auf **I** oder **II** oder den Hauptlichtschalter von **1** auf **2** stellt.

Hinweis: Bei eingeschalteter Beleuchtungsautomatik wird die Sicherheitsbeleuchtung automatisch geschaltet.

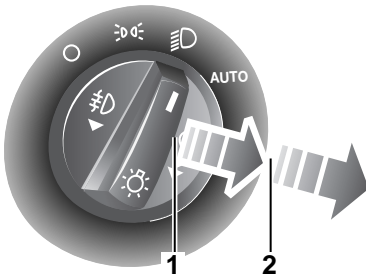
Beleuchtung

Beleuchtungsautomatik

In Hauptschalterstellung **4** und Zündschalterstellung **II** sorgt die Beleuchtungsautomatik dafür, dass die Begrenzungsleuchten, das Abblendlicht und die Kennzeichenbeleuchtung eingeschaltet werden, wenn die Tageslichtstärke auf einen bestimmten Wert abnimmt.

Wenn die Tageslichtstärke diesen Wert überschreitet, schaltet sich die Beleuchtung rundum wieder aus.

NEBELSCHEINWERFER



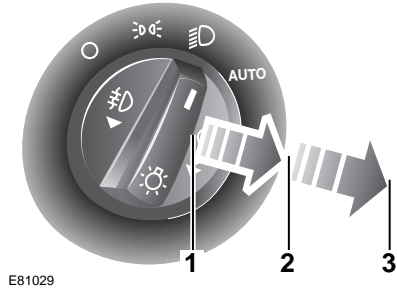
Bei eingeschaltetem Begrenzungs- oder Abblendlicht den Schalter in Position **2** ziehen, um die Nebelscheinwerfer einzuschalten.

 Eine grüne Kontrollleuchte im Instrumentenfeld leuchtet, wenn die Nebelscheinwerfer in Betrieb sind.

Zum Ausschalten der Nebelscheinwerfer den Schalter wieder auf **1** stellen.


Hinweis: Das Nebelleuchten sollten immer nur dann benutzt werden, wenn die Sicht ernsthaft beeinträchtigt ist.

NEBELSCHLUSSLICHT



Bei eingeschaltetem Begrenzungs- oder Abblendlicht den Schalter in Position **3** ziehen, um das Nebelschlusslicht einzuschalten.

Wenn keine Nebelscheinwerfer vorgesehen sind, wird das Nebelschlusslicht in Stellung **2** eingeschaltet

 Eine gelbe Kontrollleuchte im Instrumentenfeld leuchtet, wenn das Nebelschlusslicht eingeschaltet ist.

Zum Ausschalten des Nebelschlusslichts den Schalter wieder auf **1** stellen.

Hinweis: Das Nebelleuchten sollten immer nur dann benutzt werden, wenn die Sicht ernsthaft beeinträchtigt ist.

Beleuchtung

SCHEINWERFERUMSTELLUNG

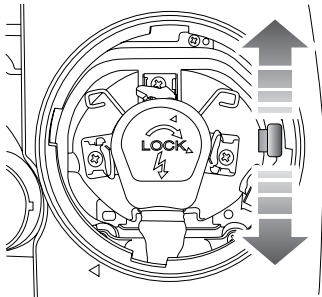
Scheinwerfer umstellen - Halogen

Die Scheinwerferkegel müssen mit Streuscheibenaufklebern justiert werden. Lassen Sie sich fachkundig beraten.

Scheinwerfer umstellen - Xenon

Die Anordnung des abgebildeten Hebels variiert bei Links- und Rechtslenkung. Der Hebel kann auf der einen oder der anderen Seite des Glühlampenausschnitts am Scheinwerfer vorgesehen sein.

Für Länder, in denen auf der anderen Straßenseite gefahren wird, können die Scheinwerferkegel mit einem Hebel an jeder Lampe entsprechend umgestellt werden.

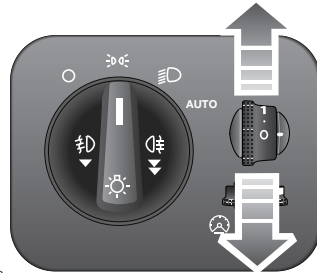


E81158

Dazu müssen Sie das Innere der Leuchte zugänglich machen. Sie **AUSBAUEN EINES SCHEINWERFERS** (unter 93). Stellen Sie den Hebel für die Fahrt im Linksverkehr nach unten und für die Fahrt im Rechtsverkehr nach oben.

LEUCHTWEITENREGULIERUNG

Bei Fahrzeugen mit Schraubenfedern ermöglicht die manuelle Leuchtweitenregulierung einen Ausgleich bei ungleichmäßiger Zuladung. Die Scheinwerfer müssen so eingestellt sein, dass sie die Fahrbahn optimal ausleuchten, ohne andere Verkehrsteilnehmer zu blenden.



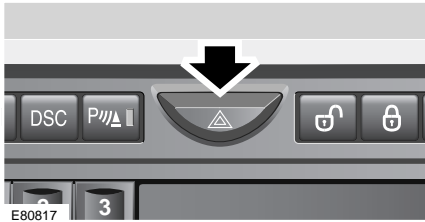
E81502

Drehen Sie das Rändelrad bei eingeschalteten Scheinwerfern nach oben oder unten, um die Lichtkegel vertikal einzustellen.

Schalterposition	Einstellung
0	Fahrer allein oder Fahrer und Beifahrer.
0.5	Alle Sitze beim Fünfsitzer oder alle Sitze vorn und in der dritten Sitzreihe beim Siebensitzer besetzt.
1	Alle Sitze beim Siebensitzer besetzt.
1.5	Alle Sitze besetzt und Zuladung bis zum zulässigen Gesamtgewicht.
2	Fahrer allein und Zuladung bis zum zulässigen Gesamtgewicht.

Beleuchtung

WARNBLINKANLAGE



Drücken Sie auf den Schalter, um die Warnblinkanlage einzuschalten. Alle Fahrtrichtungsanzeiger blinken im Gleichtakt.

Nur für Notfälle bestimmt, um andere Verkehrsteilnehmer davor zu warnen, dass das Fahrzeug eine Behinderung darstellt oder an einer gefährlichen Stelle steht. Denken Sie daran, vor der Abfahrt die Anlage wieder auszuschalten.

DYNAMISCHES KURVENLICHT (AFS)

Das dynamische Kurvenlicht (AFS) ist ein neues Scheinwerfersystem, das die Sicht des Fahrers verbessert. Es besteht aus zwei Hauptelementen: einem einstellbaren Scheinwerfer und einem feststehenden Leuchtkörper, der in einem Winkel von 45 Grad von der Mittelachse des Fahrzeugs nach außen strahlt.

Die Scheinwerfer können nach links oder rechts geschwenkt werden, um die Ausleuchtung von Kurven zu verbessern, und sind im gesamten Fahrgeschwindigkeitsbereich wirksam. Sie gleichen auch brems- und beschleunigungsbedingte Vorgänge vertikal-dynamisch aus. Zusätzliches Licht spenden die statischen Kurvenleuchten im Bereich von 30 km/h bis 70 km/h. Nach Überschreitung der oberen Geschwindigkeitsgrenze werden die statischen Kurvenleuchten erst wieder bei 60 km/h wirksam. Diese Leuchten verbreitern den Lichtkegel der Scheinwerfer in der Kurve.

Das System verarbeitet Eingänge im Hinblick auf die Fahrgeschwindigkeit und den Lenkwinkel, um den Schwenkungsgrad zu ermitteln. Der Schwenkungsgrad ist bei langsamer Fahrt am größten und nimmt mit zunehmender Fahrgeschwindigkeit ab.

Wenn das Lenkrad einen Winkel von 70 Grad erreicht, wird die entsprechende statische Leuchte zugeschaltet.

Wenn der Rückwärtsgang gewählt wird, gehen die Leuchten in Mittelstellung zurück, und ihre Schwenkfunktion wird ausgeschaltet.

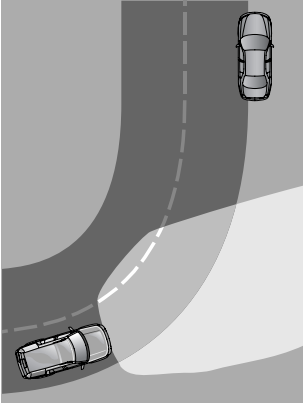


Eine gelbe Warnleuchte im Instrumentenfeld geht an, wenn ein Fehler am AFS auftritt. Das Fahrzeug fachkundig untersuchen lassen.

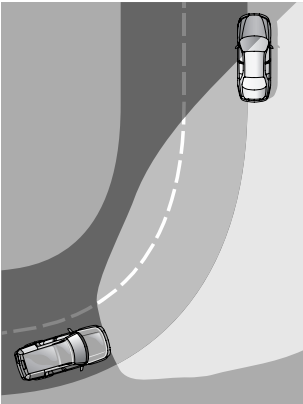
Beleuchtung

Vorzug des dynamischen Kurvenlichts

1



2



E80820

1. Lichtkegel bei einem Fahrzeug ohne AFS
2. Lichtkegel bei einem Fahrzeug mit AFS

Statisches Kurvenlicht

Diese Leuchten verbreitern in der Kurve den Lichtkegel der Scheinwerfer bei normaler nächtlicher Fahrt.

Zusätzliches Licht spenden die statischen Kurvenleuchten, die in einem Winkel von 45 Grad von der Mittelachse des Fahrzeugs nach außen strahlen.

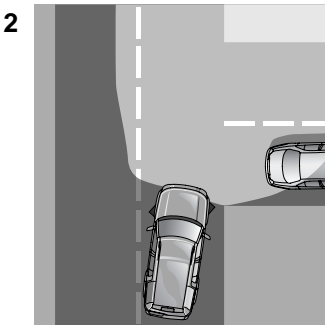
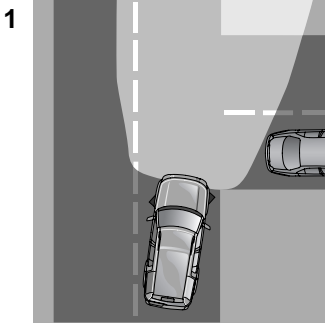
Das System schaltet die Leuchte ein, wenn es einen Eingang vom Fahrtrichtungsanzeiger erhält. Da das System mit Zündstrom arbeitet, bleiben die Leuchten nicht an, selbst wenn der Blinkerhebel auf Parklicht gestellt wird.

Nur die Leuchte auf der blinkenden Seite des Fahrzeugs wird eingeschaltet.

Auch bei Betätigung des Fahrtrichtungsanzeigers wird die entsprechende Leuchte eingeschaltet.

Wenn der Rückwärtsgang gewählt wird, gehen die Leuchten in Mittelstellung zurück, und ihre Schwenkfunktion wird ausgeschaltet, sofern nicht die Fahrtrichtungsanzeiger eingeschaltet sind.

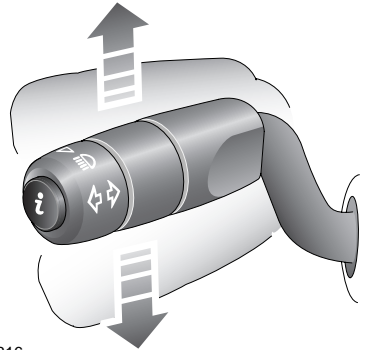
Beleuchtung



E80821

1. Lichtkegel bei einem Fahrzeug ohne Kurvenlicht
2. Lichtkegel bei einem Fahrzeug mit Kurvenlicht

FAHRRICHTUNGSANZEIGER



E80816

Während der Zündschalter auf II steht, den Hebel nach oben oder unten bewegen, um die Fahrtrichtungsanzeiger zu betätigen.



Eine grüne Blinkerkontrollleuchte links oder rechts im Instrumentenfeld blinkt zusammen mit den jeweiligen Blinkerleuchten.

Halten Sie den Hebel kurz gegen den Federdruck nach unten oder oben, um einen Spurwechsel anzuzeigen. Die entsprechenden Fahrtrichtungsanzeiger blinken daraufhin dreimal.

Hinweis: Solange Sie den Hebel gegen den Federdruck halten, blinken die Fahrtrichtungsanzeiger weiter.



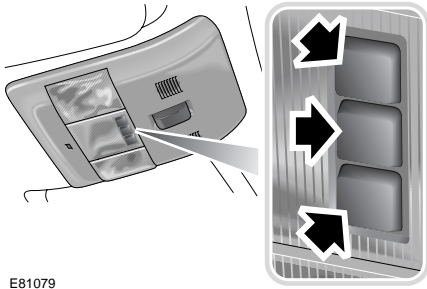
Diese Funktion kann von Land Rover Händlern und Vertragswerkstätten aktiviert/deaktiviert werden.

Wenn die Kontrollleuchte nicht oder sehr schnell blinkt, kann eine Glühlampe in einer der Blinkerleuchten defekt sein.

Beleuchtung

INNENRAUMLEUCHTEN

Innenraumbeleuchtung vorn



E81079

Alle Innenraumleuchten lassen sich durch Betätigung des Schalters neben der gewünschten Leuchte einschalten.

Es ist möglich, die automatische Innenraumbeleuchtung zu deaktivieren, indem man den mittleren Schalter drückt. Daraufhin blinkt der Hinweis **INNENBELEUCHTUNG AUS** im Meldefeld.

Um die Leuchten auszuschalten, ohne die automatische Innenraumbeleuchtung zu deaktivieren, den mittleren Schalter nur antippen.

Um die automatische Innenraumbeleuchtung zu aktivieren, den mittleren vorderen Schalter mindestens 3 Sekunden lang gedrückt halten. Der Hinweis **INNENBELEUCHTUNG AUTOM.** blinkt im Meldefeld.

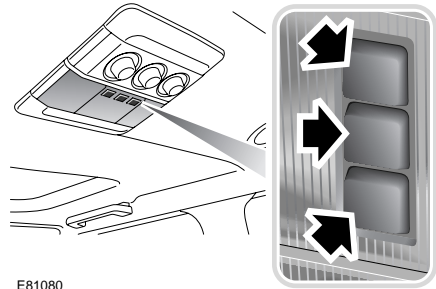
Umgang mit den Leseleuchten

Auf den Schalter der gewünschten Leseleuchte (außen) drücken, um sie ein- oder auszuschalten.

Handschuhfachleuchte

Geht automatisch an, wenn bei eingeschalteten Scheinwerfern das Fach geöffnet wird, und beim Schließen des Fachs wieder aus.

Innenraumleuchten hinten



E81080

Die Innenraumbeleuchtung hinten ist unter dem Dach über der zweiten Sitzreihe gruppiert. Hier können auch die Fondbedienelemente für die Klimaanlage angeordnet sein.

Schminkspiegelleuchten

Die Schminkspiegelleuchten gehen an, wenn die entsprechende Schminkspiegelabdeckung aufgeklappt wird, und beim Schließen der Abdeckung wieder aus.

Hinweis: Bei ausgeschalteter Zündung (0) gehen die Leseleuchten, Handschuhfachleuchten und Schminkspiegelleuchten nach 15 Minuten automatisch aus, um die Batterie zu schonen.

Gedämpfte Nachtbeleuchtung

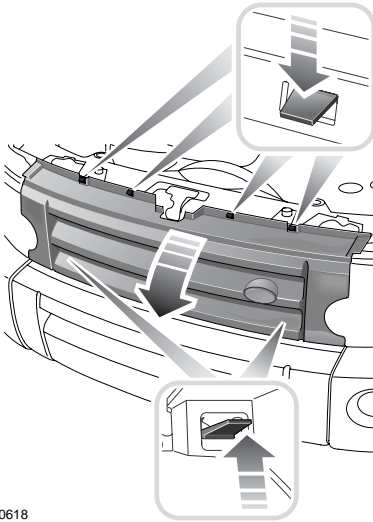
Bei eingeschalteten Begrenzungsleuchten oder Scheinwerfern sorgen Leuchtdioden in der Innenraumbeleuchtung vorn für eine stark gedämpfte Beleuchtung. Die Helligkeit lässt sich mit dem Dimmer der Instrumentenbeleuchtung regulieren.

Die gedämpfte Nachtbeleuchtung hellt den Innenraum etwas auf, ohne den Fahrer zu irritieren.

Beleuchtung

AUSBAUEN EINES SCHEINWERFERS

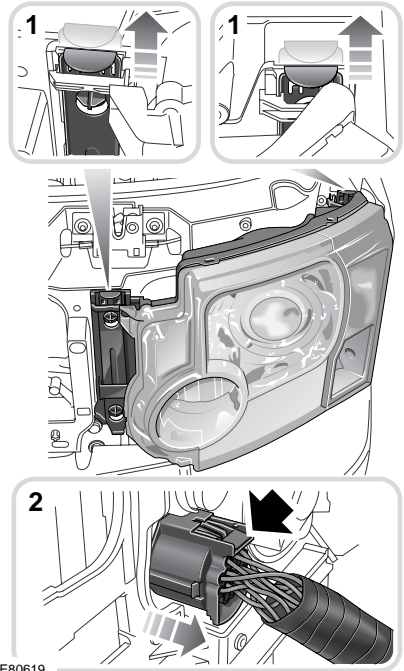
Entfernen des Kühlergrills



E80618

1. Entfernen Sie den Kühlergrill, indem Sie die Clips zu seiner Befestigung an der Karosserie eindrücken - die 4 oberen Clips nach unten und die 2 unteren nach oben.
2. Den Kühlergrill vom Fahrzeug abheben und an eine sichere Stelle legen, wo er nicht beschädigt werden kann.

Ausbauen des Scheinwerfers

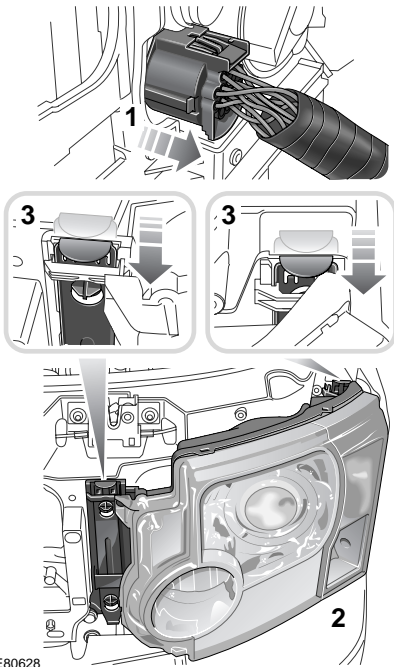


E80619

1. Vorsichtig die beiden Riegelstangen abhebeln.
2. Die Kabelsteckverbindung an der Rückseite der Einheit trennen und die Einheit aus dem Fahrzeug entfernen.
3. Mit der Vorderseite nach unten weisend auf einer ebenen, mit weichem Material schützend abgedeckten Fläche ablegen, so dass die Streukörper nicht beschädigt werden können.

Beleuchtung

Einbauen des Scheinwerfers

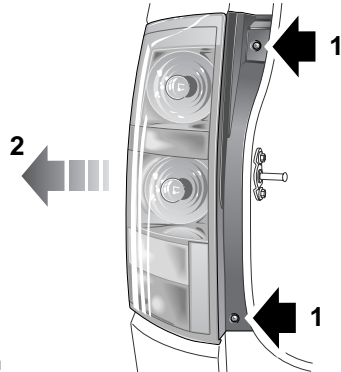


1. Den Kabelstecker wieder anschließen.
2. Die Einheit anbringen.
3. Auf die beiden Riegel drücken.

Einbauen des Kühlergrills

1. Bringen Sie den Kühlergrill wieder an, indem Sie die Clips oben und unten an ihren Schlitzen ausrichten, bevor Sie den Kühlergrill in Einbaulage drücken.
2. Achten Sie darauf, dass die Clips sicher eingerastet sind.

AUSBAUEN EINER HECKLEUCHTE



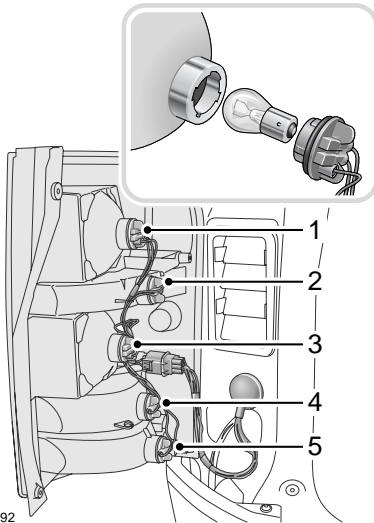
Hinweis: Falls zusätzliche Schutzelemente für die Leuchtkörper vorgesehen sind, die separaten Zubehöranleitungen beachten.

Die Heckleuchtengruppe besteht aus fünf Leuchten; zum Wechsel einer der Glühlampen muss die gesamte Gruppe ausgebaut werden.

Ausbauen der Heckleuchtengruppe

1. Bei geöffneter Heckklappe 2 Schrauben vom äußeren Vorderrand der Einheit entfernen.
2. Die Einheit vom Fahrzeug abziehen.
3. Den Mehrfachstecker trennen und die Einheit vom Fahrzeug entfernen. Mit der Vorderseite nach unten weisend auf einer ebenen, mit weichem Material schützend abgedeckten Fläche ablegen, um Beschädigungen zu vermeiden.

Beleuchtung



E80592

Jede Glühlampe ist jetzt zugänglich, wenn ihre Anschlusskappe abgedreht wird. Sie **GLÜHLAMPENSPEZIFIKATION** (unter 105).

1. Brems-/Schlussleuchte
2. Blinkerleuchte
3. Schlussleuchte
4. Rückfahrcheinwerfer
5. Nebelschlussleuchte

Hinweis: Die Schlussleuchte **3** arbeitet mit der gleichen Zweifilamentlampe wie die Brems-/Schlussleuchte **1**.

Einbauen der Heckleuchtengruppe

1. Den Mehrfachstecker wieder anschließen.
2. Die beiden Stiftschrauben der Einheit in die Aufnahmen außen an der Auflagefläche einsetzen.
3. Die beiden Schrauben an der vorderen Außenseite einsetzen und festziehen.
4. Die einwandfreie Funktion aller Glühlampen kontrollieren.

GLÜHLAMPENWECHSEL

VORSICHT

! Vor dem Wechseln einer Glühlampe immer die Zündung und den betreffenden Beleuchtungskreis ausschalten, um einen möglichen Kurzschluss zu verhindern. Lampen sind immer gegen Ersatzelemente des gleichen Typs und der gleichen Größe auszutauschen. Sie **GLÜHLAMPENSPEZIFIKATION** (unter 105).

Prüfen Sie die ordnungsgemäße Funktion der gesamten Außenbeleuchtung, bevor Sie die Fahrt aufnehmen.

Halogenlampen

Halogenlampen sind für das Fernlicht, das Abblendlicht und die Nebelscheinwerfer vorgesehen. Berühren Sie das Glas dieser Lampen möglichst nicht mit den Fingern. Nötigenfalls muss die Lampe mit Methylalkohol gesäubert werden, um die Fingerabdrücke zu entfernen.

Beleuchtung

Xenonlampen

WARNUNGEN

⚠ Bi-Xenon-Scheinwerfer haben eine sehr hohe Betriebstemperatur. Bevor man in ihre Nähe kommt, müssen sie sich gut abgekühlt haben.

⚠ Xenonlampen enthalten Quecksilber, ein gefährliches und gesundheitsschädliches Metall.

⚠ Das Xenonsystem erzeugt Hochspannung bis zu 28.000 Volt. Bei Kontakt mit stromführenden Teilen besteht Lebensgefahr. Sicherstellen, dass sowohl die Scheinwerfer als auch die Zündung ausgeschaltet sind, bevor am System gearbeitet wird.

⚠ Alle Arbeiten an Xenonlampen, einschließlich des Lampenwechsels, sollten nur Fachkräften überlassen werden.



Lassen Sie sich von Ihrem Land Rover Händler, einer Vertragswerkstatt oder den zuständigen Behörden über die ordnungsgemäße Entsorgung von Bi-Xenon-Lampen beraten.

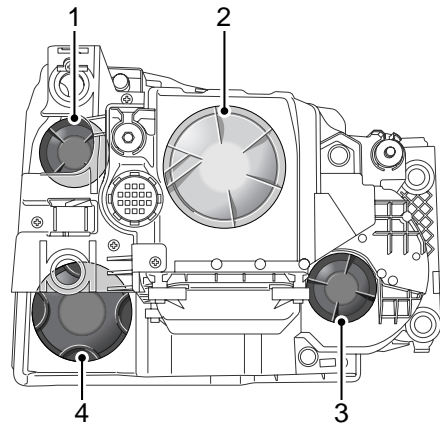
Scheinwerfer

WARNUNG

⚠ Versuchen Sie nicht, eine Glühlampe bei eingeschalteter Beleuchtung zu wechseln. Lassen Sie nach dem Ausschalten der Beleuchtung die Glühlampen gut abkühlen. Heiße Glühlampen können Verletzungen verursachen.

Die Scheinwerfergruppe besteht aus fünf Leuchten; zum Wechsel einer der Glühlampen muss die gesamte Gruppe ausgebaut werden. Sie **AUSBAUEN EINES SCHEINWERFERS** (unter 93).

Glühlampenzugang



E80620

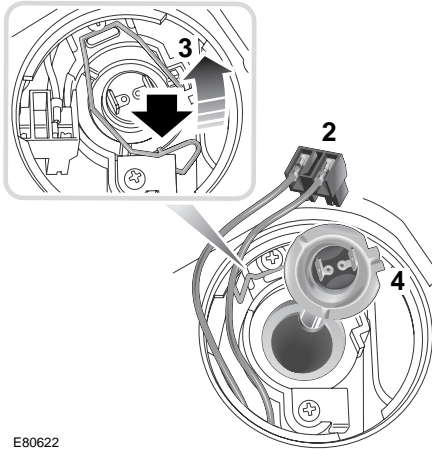
Die folgenden 5 Glühlampen sind im Scheinwerfer angeordnet:

1. Blinkerleuchte
2. Abblendlicht/Xenon
3. Fernlicht
4. Begrenzungsleuchte und Leuchte für statisches Kurvenlicht

Beleuchtung

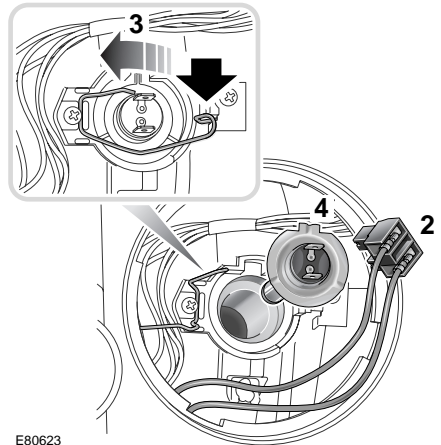
Wechseln einer Lampe für Fern- oder Abblendlicht (nur Halogen)

Fernlicht



E80622

Abblendlicht



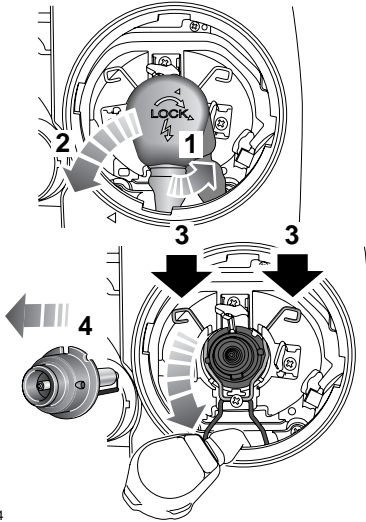
E80623

1. Die Kuppel drehen und abheben.
2. Den Kabelstecker abziehen.
3. Die Federspange lösen und die Glühlampe herausheben.
4. Eine neue Glühlampe einsetzen und in umgekehrter Ausbaufolge wieder einbauen. Beim Aufsetzen der Kuppel die Pfeile an der Kuppel und am Scheinwerfergehäuse aufeinander ausrichten.

Hinweis: Nach dem Wechsel einer Lampe für Fern- oder Abblendlicht sollten die Scheinwerfer fachkundig neu eingestellt werden.

Beleuchtung

Wechseln einer Xenonlampe

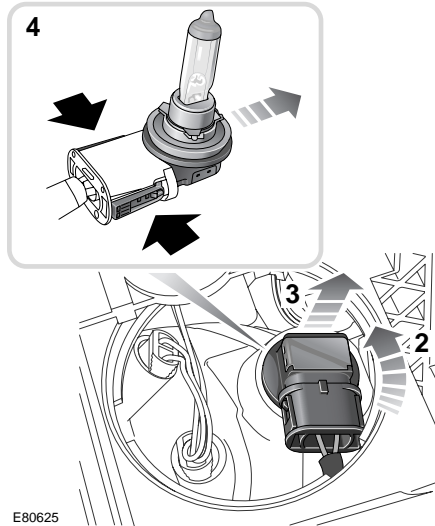


E80624

1. Die Kuppel drehen und abheben.
2. Die Anschlusskappe gegen den Uhrzeigersinn drehen, um sie zu lösen. Von der Glühlampe abziehen.
3. Die Federspange lösen und die Glühlampe herausheben.
4. Eine neue Glühlampe einsetzen und in umgekehrter Ausbaufolge wieder einbauen. Beim Wiederanbringen der Kappe sicherstellen, dass die Zungen guten Kontakt mit dem Glühlampensockel haben.

Hinweis: Nach dem Wechsel einer Lampe für Fern- oder Abblendlicht sollten die Scheinwerfer fachkundig neu eingestellt werden.

Wechseln einer Glühlampe für statisches Kurvenlicht

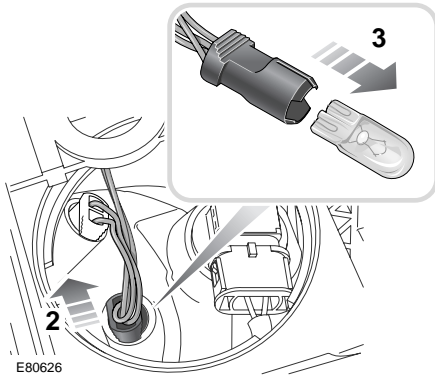


E80625

1. Die Kuppel drehen und abheben.
2. Die Glühlampenfassung drehen, um sie zu entriegeln, und dann die Glühlampe mitsamt der Steckverbindung herausziehen.
3. Um die Glühlampe zu lösen, die beiden Arretierungen eindrücken und dann herausziehen, um den Steckverbinder zu entfernen.
4. Eine neue Glühlampe einsetzen und in umgekehrter Ausbaufolge wieder einbauen. Beim Aufsetzen der Kuppel die Pfeile an der Kuppel und am Scheinwerfergehäuse aufeinander ausrichten.

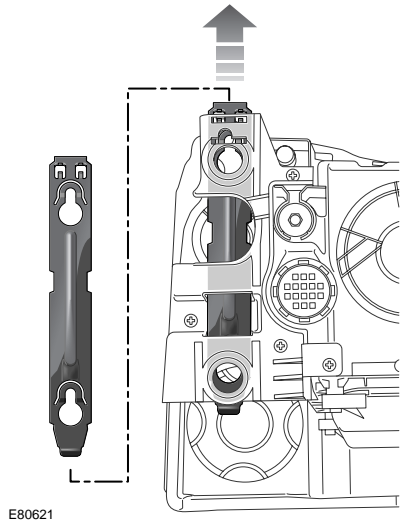
Beleuchtung

Wechseln einer Glühlampe für die Begrenzungsleuchte vorn



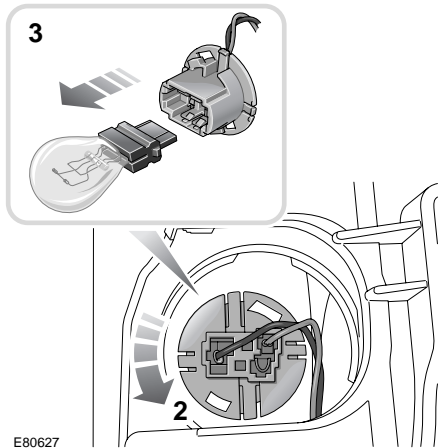
1. Die Kuppel drehen und abheben.
2. Die Glühlampe mitsamt der Steckverbindung herausziehen.
3. Die Glühlampe von der Steckverbindung abziehen.
4. Eine neue Glühlampe einsetzen und in umgekehrter Ausbaufolge wieder einbauen. Beim Aufsetzen der Kuppel die Pfeile an der Kuppel und am Scheinwerfergehäuse aufeinander ausrichten.

Wechseln einer Glühlampe für die Blinkerleuchte vorn



Um die Blinkerleuchte zugänglich zu machen, muss der Scheinwerferriegel ganz von der Einheit entfernt werden.

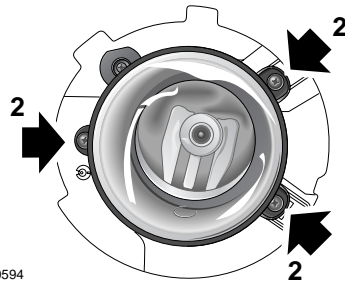
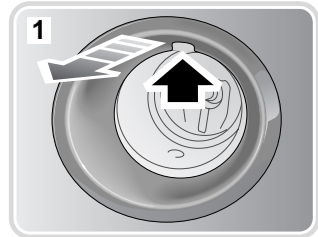
Beleuchtung



1. Die Kuppel drehen und abheben.
2. Die Glühlampe mitsamt der Steckverbindung herausziehen.
3. Die Glühlampe von der Steckverbindung abziehen.
4. Eine neue Glühlampe einsetzen und in umgekehrter Ausbaufolge wieder einbauen. Beim Aufsetzen der Kuppel die Pfeile an der Kuppel und am Scheinwerfergehäuse aufeinander ausrichten.

Wechseln einer Glühlampe für die Nebelscheinwerfer

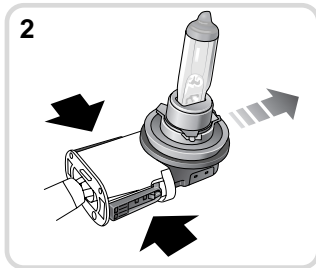
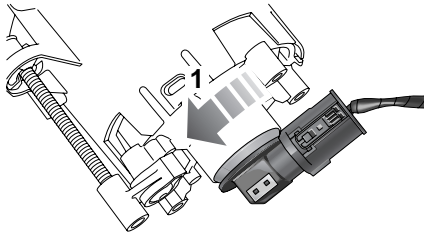
Ausbauen des Nebelscheinwerfers



1. Den Fingerschlitz in der oberen Einfassung des Nebelscheinwerfers benutzen und die Leuchte herausziehen.
2. Die drei Befestigungsschrauben entfernen, um die Leuchte zu lösen. Die Leuchte vorsichtig aus dem Frontstoßfänger entfernen.

Beleuchtung

Wechseln der Glühlampe



E80595

1. Die Glühlampenfassung gegen den Uhrzeigersinn drehen, um sie zu entriegeln, und dann die Glühlampe mitsamt der Steckverbindung herausziehen.
2. Um die Glühlampe zu lösen, die beiden Arretierungen eindrücken (dunkle Pfeile in der Nebenabbildung) und dann die Glühlampe aus der Fassung ziehen.
3. Glühlampe wechseln. Sie

GLÜHLAMPENSPEZIFIKATION

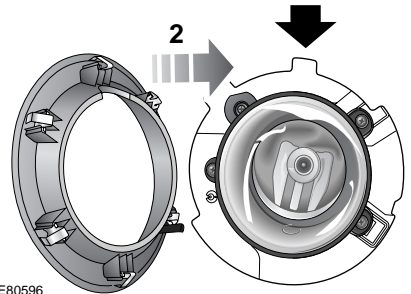
(unter 105).

- Vor dem Einbau der Ersatzlampe sind die Abflachung und die Zunge am runden Halteflansch der Lampe zu beachten. Die Zunge ermöglicht die korrekte Ausrichtung der Glühlampe in der Fassung.
- Fassen Sie das Glas der Glühlampe nicht mit den Fingern an. Falls erforderlich, die Glühlampe mit Methylalkohol säubern.

4. Eine neue Glühlampe einsetzen und in umgekehrter Ausbaufolge wieder einbauen.

Hinweis: Nach dem Wechsel einer Lampe für Nebellicht sollte die Leuchte fachkundig neu eingestellt werden.

Einbauen der Nebelleuchte



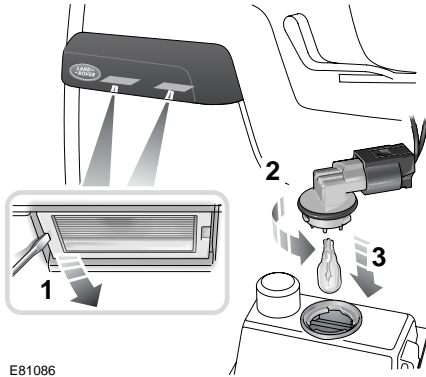
E80596

1. Nebelscheinwerfer am Stoßfänger ausrichten und mit Schrauben befestigen.
2. Den Federclip über dem Fingerschlitz auf die obere Aufnahme im Stoßfänger ausrichten und eindrücken.
3. Den unteren Teil der Einfassung des Nebelscheinwerfers eindrücken, wobei auch leicht nach oben zu drücken ist.

Hinweis: Die Einfassung des Nebelscheinwerfers passt nur in einer Lage.

Beleuchtung

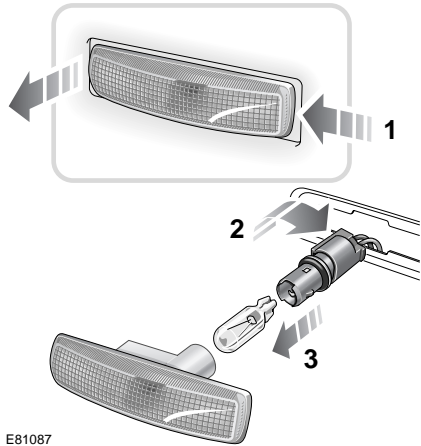
Wechseln einer Glühlampe für die Kennzeichenbeleuchtung



E81086

1. Die obere Heckklappe aufstellen und mit einem geeigneten Werkzeug die Streuscheibe von der Heckklappe abhebeln (siehe Nebenabbildung).
2. Die Glühlampenfassung gegen den Uhrzeigersinn drehen, um sie zu entriegeln, und dann die Glühlampe mitsamt der Steckverbindung herausziehen.
3. Die Glühlampe herausziehen, um sie vom Steckverbinder zu entfernen.
4. Eine neue Glühlampe einsetzen und die Bauteile wieder einbauen. Sie **GLÜHLAMPENSPEZIFIKATION** (unter 105).

Wechseln einer Glühlampe für die seitliche Blinkerleuchte

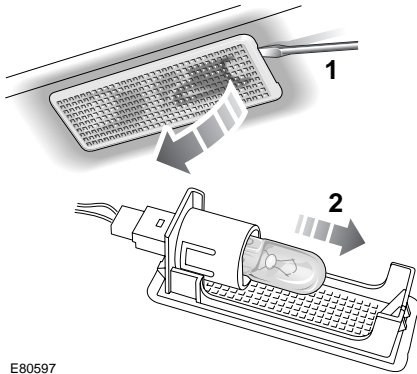


E81087

1. Den Streukörper kräftig nach vorn drücken, um die Leuchte aus dem Kotflügel zu lösen, und entfernen.
2. Fassung aus der Lampe drehen, Glühlampe aus der Fassung ziehen.
3. Eine neue Glühlampe einsetzen und die Bauteile wieder einbauen. Sie **GLÜHLAMPENSPEZIFIKATION** (unter 105).

Beleuchtung

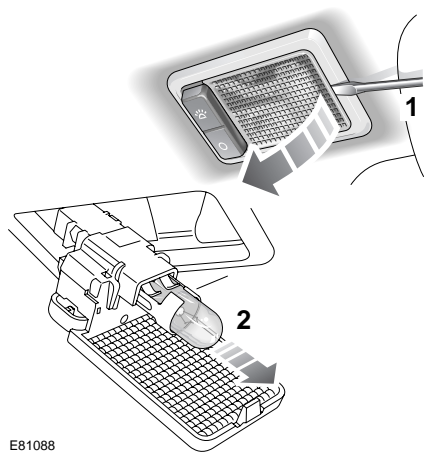
Wechseln einer Glühlampe für die Fußraumleuchte



E80597

1. Bei geöffneter Tür einen kleinen Schlitzschraubendreher unter dem vorderen Rand der Streuscheibe ansetzen, um die Leuchte vorsichtig herauszuhebeln.
2. Die Glühlampe von der Steckverbindung abziehen.
3. Eine neue Glühlampe einsetzen und die Bauteile wieder einbauen. Sie **GLÜHLAMPENSPEZIFIKATION** (unter 105).

Wechseln einer Glühlampe für die Innenraumleuchten

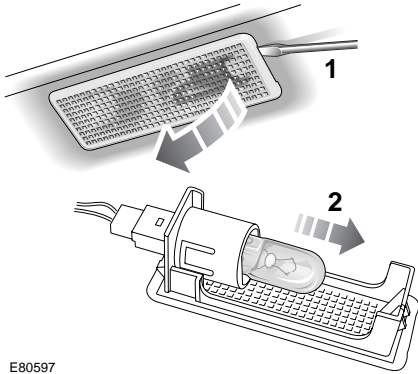


E81088

1. Einen kleinen Schlitzschraubendreher in die Aussparung an der Seite des Streukörpers einsetzen und den Streukörper vorsichtig von der Leuchte lösen.
2. Die Glühlampe von der Steckverbindung abziehen.
3. Eine neue Glühlampe einsetzen und die Bauteile wieder einbauen. Sie **GLÜHLAMPENSPEZIFIKATION** (unter 105).

Beleuchtung

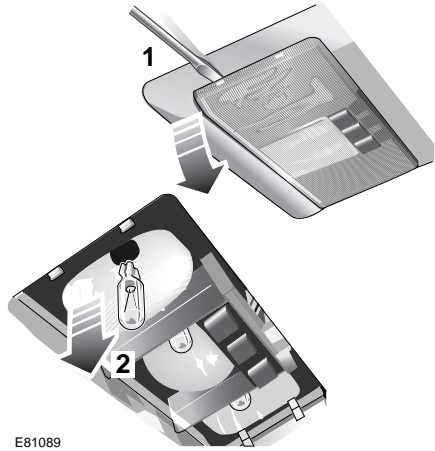
Wechseln einer Glühlampe für die Heckklappenleuchte



E80597

1. Einen kleinen Schlitzschraubendreher unter dem Streukörper einsetzen und den Streukörper vorsichtig von der Leuchte lösen.
2. Die Glühlampe von der Steckverbindung abziehen.
3. Eine neue Glühlampe einsetzen und die Bauteile wieder einbauen. Sie **GLÜHLAMPENSPEZIFIKATION** (unter 105).

Wechseln einer Glühlampe für die Leseleuchte

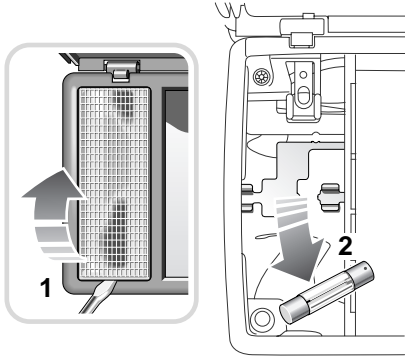


E81089

1. Einen kleinen Schlitzschraubendreher in die Aussparung an der Seite des Streukörpers einsetzen und den Streukörper vorsichtig von der Leuchte lösen.
2. Die Glühlampe von der Steckverbindung abziehen.
3. Eine neue Glühlampe einsetzen und die Bauteile wieder einbauen. Sie **GLÜHLAMPENSPEZIFIKATION** (unter 105).

Beleuchtung

Wechseln einer Glühlampe für die Schminkspiegelleuchte



E81090

1. Bei aufgedecktem Schminkspiegel mit einem kleinen Schlitzschraubendreher die entsprechende Streuscheibe von der Spiegelleuchte abhebeln.
2. Die Glühlampe von der Steckverbindung abziehen.
3. Eine neue Glühlampe einsetzen und die Bauteile wieder einbauen. Sie **GLÜHLAMPENSPEZIFIKATION** (unter 105).

GLÜHLAMPENSPEZIFIKATION

Hinweis: Alle Glühlampen 12 V.

Glühlampe	Watt
Scheinwerfer, Abblend- und Fernlicht (Halogen)	55 (H7)
Scheinwerfer, Abblend- und Fernlicht (Xenon)	55 (D2S)
Dynamisches Kurvenlicht (Halogen)	35 (H8)
Begrenzungsleuchten vorn	W5W
Blinkerleuchten vorn	S8
Blinkerleuchten hinten	P21
Nebelscheinwerfer (Halogen)	55 (H11)
Seitliche Begrenzungsleuchten	W5W
Rückfahrcheinwerfer	P21
Nebelschlussleuchten	P21
Brems-/Schlussleuchten	P21/5
Kennzeichenleuchten	W5W
Tür-/Ausstiegsleuchten	W5W
Innenraumleuchten	W5W
Gepäckraum-/Fußraumleuchten	W5W
Gepäckraum-/Heckklappenleuchten	W5W
Handschuhfachleuchte	W5W
Schminkspiegelleuchte	1,2

***Hinweis:** In manchen Ländern ist gesetzlich vorgeschrieben, dass Ersatzglühlampen mitgeführt werden. Ein Glühlampensatz ist als Zubehör von Land Rover Händlern und Vertragswerkstätten erhältlich.*