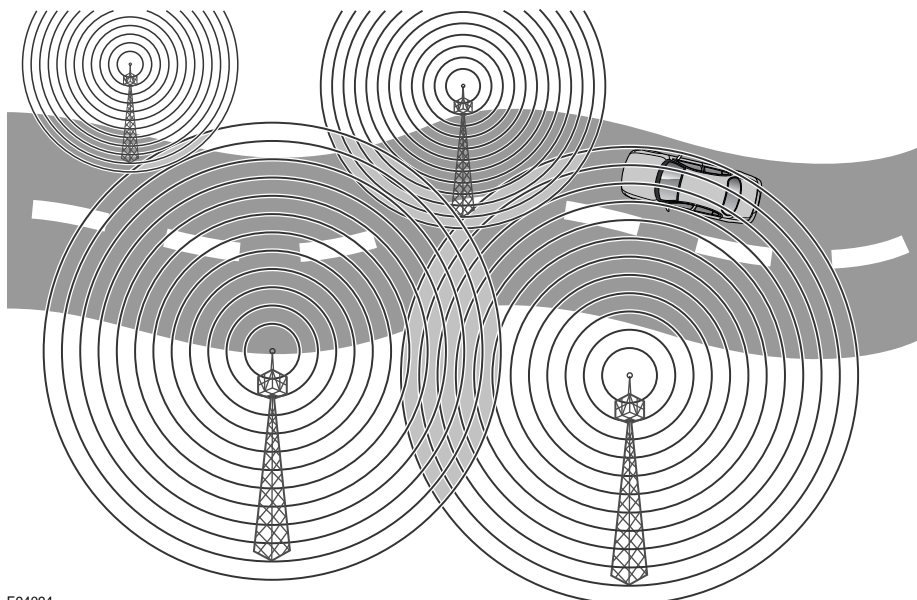


Radiodiffusion numérique

INFORMATIONS D'ORDRE GENERAL



E94094

La radiodiffusion numérique est très différente de la radiodiffusion AM/FM en terme de fonctionnement et de qualité sonore. Le réseau DAB est conçu pour émettre des stations radio avec une qualité sonore proche de celle du CD. Dans la plupart des endroits, la radiodiffusion numérique offre des signaux clairs sans aucun sifflement ni grésillement, sans interférence, sans diminution momentanée de la puissance ni chevauchement.

La radiodiffusion numérique peut considérablement augmenter le nombre de stations radio disponibles. Les signaux DAB sont émis vers la plupart des villes, grandes ou petites, et des réseaux autoroutiers.

Les signaux radios se déplacent en ligne droite, si bien que les obstacles importants comme les grands immeubles peuvent s'interposer entre le signal et le véhicule et causer une perte de réception temporaire (zones mortes).

Les signaux de la radio numérique sont émis par des transmetteurs régionaux. Certaines stations locales ne sont pas disponibles hors de portée de leurs transmetteurs. Si vous désirez écouter les stations locales des différentes régions que vous traversez, vous devrez utiliser la fonction de syntonisation automatique (AUTO) pour faire la liste des nouvelles stations. Pour en savoir plus sur la fonction de syntonisation automatique, voir **SYNTONISATION AUTOMATIQUE DES STATIONS** (page 224).

Radiodiffusion numérique

Ensembles

Contrairement à la radiodiffusion AM/FM, la radiodiffusion numérique émet plusieurs stations/canaux sur une seule fréquence. Un groupe de stations/canaux est appelé "ensemble". Les ensembles se composent d'au moins 6 stations/canaux (de diffusion nationale ou locale). Certains disposent de stations secondaires avec plusieurs options d'écoute.

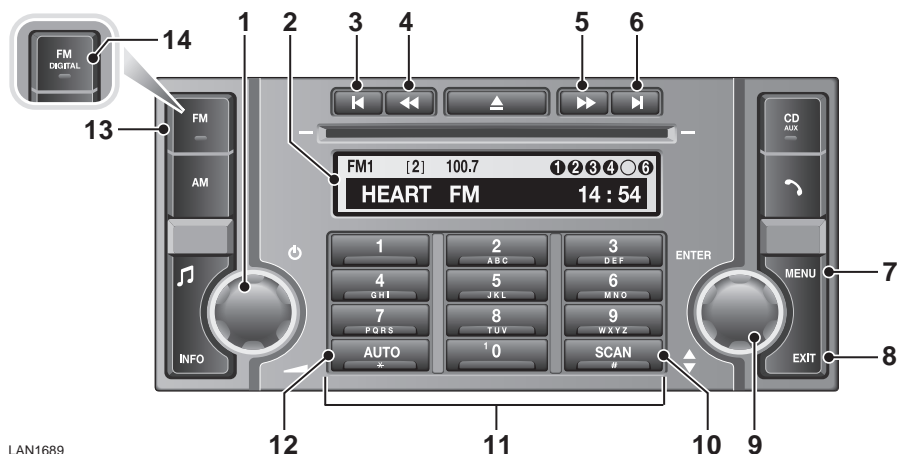
Lorsque vous parcourez les stations disponibles, les stations secondaires apparaissent dans l'ordre et peuvent être sélectionnées comme les stations. En cas d'interruption de réception lorsque le véhicule est en mouvement, appuyez sur **AUTO** pour établir une nouvelle liste d'ensembles.

Le tableau suivant donne un exemple d'ensembles, stations et stations secondaires disponibles à un endroit.

| Ensemble | Canal/Station | Station secondaire 1 | Station secondaire 2 |
|--------------------|------------------|----------------------|----------------------|
| Premier ensemble | Canal/Station 1 | | |
| | Canal/Station 2 | Station secondaire | |
| | Canal/Station 3 | | |
| | Canal/Station 4 | | |
| | Canal/Station 5 | | |
| | Canal/Station 6 | Station secondaire | Station secondaire |
| | Canal/Station 7 | | |
| | Canal/Station 8 | | |
| | Canal/Station 9 | | |
| | Canal/Station 10 | | |
| Second ensemble | Canal/Station 1 | | |
| | Canal/Station 2 | | |
| | Canal/Station 3 | | |
| | Canal/Station 4 | | |
| | Canal/Station 5 | | |
| | Canal/Station 6 | | |
| | Canal/Station 7 | | |
| Troisième ensemble | Canal/Station 1 | | |
| | Canal/Station 2 | | |
| | Canal/Station 3 | | |
| | Canal/Station 4 | | |
| | Canal/Station 5 | | |
| | Canal/Station 6 | | |
| | Canal/Station 7 | | |
| | Canal/Station 8 | | |

Radiodiffusion numérique

COMMANDES AUDIO



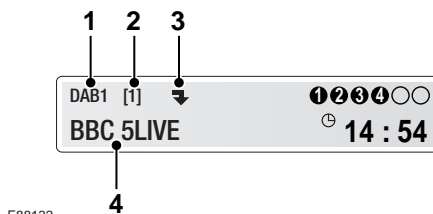
LAN1689

1. Bouton de marche/arrêt et volume
2. Ecran d'affichage des informations
3. Recherche d'un ensemble précédent
 - Appuyez brièvement sur ce bouton pour accéder à l'ensemble numérique précédent.
 - Appuyez de manière prolongée pour afficher la liste de tous les ensembles accessibles.
4. Recherche de Canal/Station précédent
 - Appuyez brièvement sur ce bouton pour accéder à la station numérique précédente.
 - Appuyez de manière prolongée pour accéder aux stations secondaires (le cas échéant), puis brièvement pour accéder à la station secondaire précédente.
5. Recherche de Canal/Station suivant
 - Appuyez brièvement sur ce bouton pour accéder à la station numérique suivante.
 - Appuyez de manière prolongée pour accéder aux stations secondaires (le cas échéant), puis brièvement pour accéder à la station secondaire suivante.
6. Recherche d'un ensemble suivant
 - Appuyez de manière prolongée sur ce bouton pour accéder à l'ensemble numérique suivant.
 - Appuyez de manière prolongée pour afficher la liste de tous les ensembles accessibles.
7. Bouton MENU
8. Bouton EXIT (quitter)
 - Appuyez de manière prolongée pour enregistrer les modifications et quitter le menu.
 - Appuyez brièvement pour revenir au menu précédent.
9. Bouton de commande du menu
 - Faites tourner ce bouton pour parcourir un menu et mettre en surbrillance les options du menu.
 - Appuyez sur ce bouton pour sélectionner les options du menu.
10. Bouton SCAN (recherche rapide)
 - Appuyez sur ce bouton pour écouter un extrait de 8 secondes de chaque station, et appuyez à nouveau pour sélectionner la station désirée.

Radiodiffusion numérique

11. Boutons du clavier. Enregistrement et rappel des préréglages
12. Bouton AUTO
 - Appuyez de manière prolongée sur ce bouton pour lancer la syntonisation automatique des ensembles et stations accessibles.
13. Bouton FM
 - Appuyez brièvement sur ce bouton pour sélectionner la source radio FM disponible suivante (FM1, FM2).
14. Bouton FM/DAB
 - Appuyez brièvement sur ce bouton pour sélectionner la source radio disponible suivante (FM1, FM2, DAB1, DAB2).

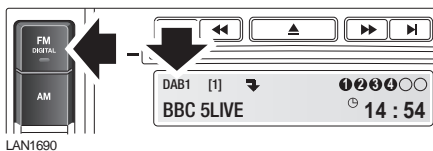
OPTIONS D’AFFICHAGE



1. Indicateur de source numérique
2. Numéro prédéfini de la station actuelle
3. Indicateur de station secondaire (ou **SubCh** lors de la réception d’une station secondaire)
4. Nom de la station

Note : Des informations sur l’ensemble ou le type de programme (PTY) peuvent s’afficher sur l’écran si vous avez sélectionné l’une de ces options par l’intermédiaire du menu. Voir **REGLAGES** (page 228).

SELECTION DES RADIOS NUMERIQUES

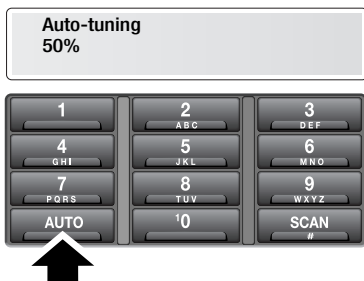


Pour recevoir des programmes radio numériques, appuyez plusieurs fois brièvement sur le bouton **FM/DIGITAL** pour permuter entre les sources **FM1**, **FM2**, **DAB1** et **DAB2**. Sélectionnez DAB1 ou DAB2 pour recevoir des programmes radio numériques. La lecture de la radio repasse automatiquement sur la dernière station sélectionnée pour cette source numérique.

Note : Si vous utilisez le système DAB pour la première fois, vous devez faire la liste des stations accessibles à l’aide de la fonction de syntonisation automatique avant de pouvoir sélectionner une station. Voir **SYNTONISATION AUTOMATIQUE DES STATIONS** (page 224).

Radiodiffusion numérique

SYNTONISATION AUTOMATIQUE DES STATIONS



E88130

Note : Lorsque vous utilisez votre radio DAB pour la première fois, vous n'avez accès à aucune station numérique tant que vous n'avez pas utilisé la fonction de syntonisation automatique.

Appuyez de manière prolongée sur le bouton **AUTO** pour lancer la syntonisation automatique et faire la liste de tous les ensembles et canaux/stations numériques accessibles dans la région où vous vous trouvez.

Pendant le processus de syntonisation automatique, le message **Auto-tuning** (syntonisation automatique) s'affiche accompagné du pourcentage de progression. A la fin du processus de syntonisation, vous pouvez écouter le premier canal du premier ensemble établi.

Pour mettre à jour la liste des stations locales lorsque vous traversez une autre région, appuyez à nouveau de manière prolongée sur le bouton **AUTO**.

ENSEMBLES

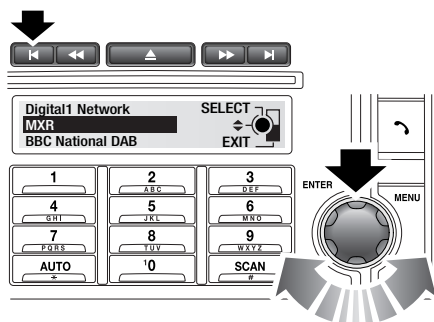
Les stations radio numériques sont organisées en groupes appelés "ensembles".

Comment sélectionner un ensemble



E85662

Appuyez brièvement sur les boutons de recherche des ensembles pour trouver l'ensemble suivant. Le bouton de recherche (>|) vous permet d'accéder à l'ensemble suivant, le bouton de recherche (|<), à l'ensemble précédent. Au bout de quelques secondes, la lecture de la première station de l'ensemble que vous venez de sélectionner commence.



E88123

Appuyez de manière prolongée sur le bouton de recherche des ensembles pour afficher la liste de tous les ensembles accessibles. Faites tourner le bouton de commande du menu pour parcourir la liste des ensembles et appuyez pour sélectionner un ensemble et afficher la liste des stations de cet ensemble.

Radiodiffusion numérique

OPTIONS DES STATIONS

Sélection d'une station



E85661

Appuyez brièvement sur l'un des boutons de recherche des stations pour sélectionner la station numérique suivante. Le bouton de recherche (>>) vous permet de sélectionner la station suivante, le bouton de recherche (<<), la station précédente.

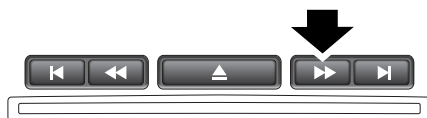
Note : Si la station suivante ou la station précédente se trouve dans un ensemble différent, la localisation de la station désirée prendra quelques secondes. Le message **Please wait...** (veuillez patienter...) s'affiche sur l'écran.

Sélection d'une station secondaire



E88124

Si des stations secondaires sont accessibles par la station que vous avez sélectionnée, la flèche des stations secondaires s'affiche.



E88125

Pour accéder à la liste des stations secondaires, appuyez de manière prolongée sur l'un des boutons de recherche des stations. Puis, appuyez brièvement sur le bouton de recherche des stations pour trouver la station secondaire suivante.

Si plus d'une station secondaire est accessible, appuyez plusieurs fois brièvement sur le bouton de recherche des stations pour parcourir la liste. Pour retourner à la station principale, appuyez de manière prolongée sur l'un des boutons de recherche des stations. Vous pouvez également rechercher des stations secondaires à partir du menu des réglages. Voir **REGLAGES** (page 228).

Note : Lorsque vous sélectionnez et lancez la lecture d'une station secondaire, la flèche est remplacée par le message **SubCh** (station secondaire) sur l'écran d'affichage.

Recherche des stations par balayage



E88126

Vous pouvez utiliser la fonction de balayage pour écouter un court extrait de chaque station accessible avant de sélectionner celle que vous préférez.

Appuyez brièvement sur le bouton **SCAN** pour lancer le balayage des stations et la lecture de la première station. Au bout de 8 secondes, la fonction de balayage passe à la station suivante etc. Lorsque la fonction atteint la dernière station d'un ensemble, la lecture de la première station de l'ensemble suivant débute. Pour arrêter le balayage et lancer la lecture d'une station, appuyez à nouveau sur le bouton **SCAN** (balayage) ou sur le bouton **EXIT** (quitter).

Note : La fonction de balayage ne s'applique pas aux stations secondaires.

Radiodiffusion numérique

Disponibilité du signal



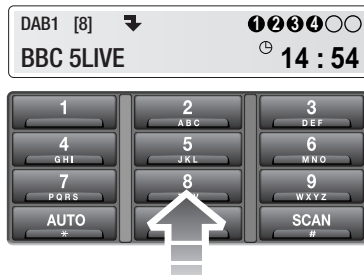
E88127

Si vous perdez le signal radio numérique ou que le système prend du temps à syntoniser une station, le message **No reception** (absence de réception) s'affiche sur l'écran.

Ce problème peut être dû à un obstacle temporaire qui bloque le signal, notamment la présence de bâtiments ou d'arbres sur le trajet, ou provenir de l'opérateur de radiodiffusion. Essayez de syntoniser une autre station et repassez ultérieurement sur la station en question pour voir si le problème a été résolu. Si vous ne pouvez capter aucune autre station, appuyez sur **AUTO** pour lancer une syntonisation automatique et trouver de nouveaux ensembles.

BOUTONS DE PRESELECTION

Enregistrement des stations présélectionnées



E88128

Vous pouvez mémoriser jusqu'à 20 stations numériques (10 sur **DAB1** et 10 sur **DAB2**) à l'aide des boutons de présélection.

1. Recherchez et lancez la lecture de la station que vous désirez présélectionner.
2. Appuyez de manière prolongée (pendant 2 secondes environ) sur le bouton de présélection sur lequel vous désirez mémoriser cette station. La sortie audio est coupée pendant 2 secondes supplémentaires pour permettre la mémorisation de la station et un message de confirmation s'affiche.
3. Répétez les étapes **1** et **2** pour chaque station que vous désirez présélectionner.

Note : Vous ne pouvez pas présélectionner une station secondaire. Si vous tentez de mémoriser une station secondaire, c'est en fait la station associée à cette station secondaire que vous présélectionnerez.

Radiodiffusion numérique

Rappel d'une station présélectionnée

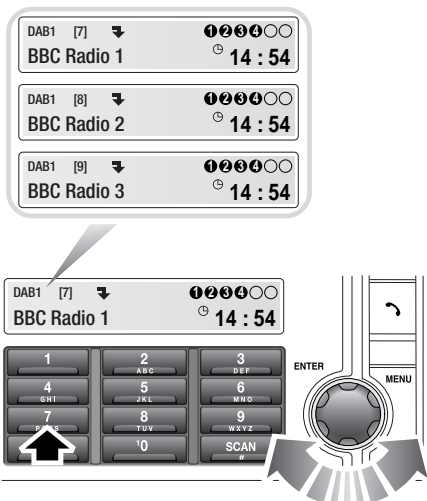


E88129

Assurez-vous que la source numérique appropriée est sélectionnée (**DAB1** ou **DAB2**) et appuyez brièvement sur le bouton de présélection désiré. La station que vous venez de sélectionner sera lue automatiquement.

Note : Si vous tentez de rappeler une station préalablement mémorisée mais dorénavant inaccessible ou inexistante, le message **No channel found** (station introuvable) s'affiche. Vous devez alors sélectionner une autre station.

Parcours des présélections



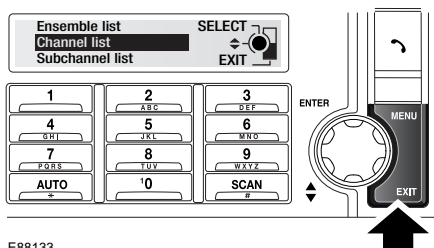
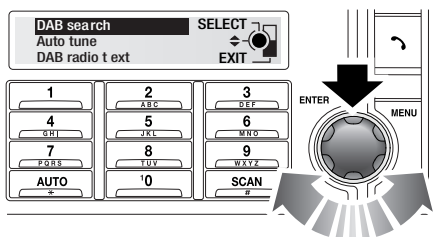
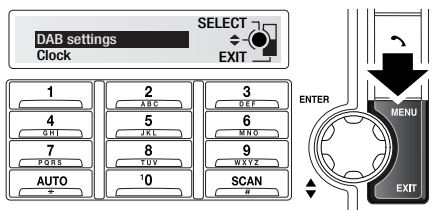
E88131

Faites tourner le bouton de commande du menu pour parcourir les présélections accessibles pour la source numérique actuellement sélectionnée (**DAB1** ou **DAB2**). Dès que vous arrêtez de tourner le bouton de commande, la station sélectionnée sera lue automatiquement au bout de quelques secondes.

Note : Si vous écoutez une station secondaire, le fait de tourner le bouton de commande vous fera revenir à la liste des stations présélectionnées pour la parcourir.

Radiodiffusion numérique

REGLAGES



E88133

Plusieurs fonctions différentes sont disponibles dans le menu des réglages DAB. Suivez la procédure décrite ci-dessous pour accéder au menu.

1. Une fois que vous avez sélectionné la source DAB1 ou DAB2, appuyez brièvement sur le bouton **MENU**.
2. Appuyez brièvement sur le bouton de commande du menu pour sélectionner **DAB settings** (réglages DAB).
3. Faites tourner le bouton de commande du menu pour parcourir et mettre en surbrillance les options du menu affichées.
4. Appuyez de manière prolongée sur le bouton **EXIT** (quitter) pour enregistrer les modifications et retourner au mode audio normal.

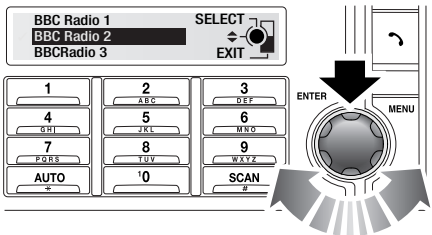
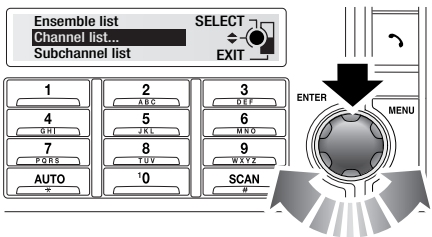
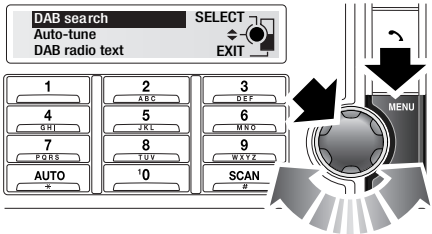
Note : Pour retourner à un niveau inférieur du menu, appuyez brièvement sur le bouton **EXIT**.

Note : Si vous appuyez sur le bouton **MENU** sans sélectionner aucune option pendant 10 secondes, le système quitte automatiquement le menu.

Radiodiffusion numérique

Recherche DAB

Pour trouver un programme spécifique, utilisez le menu **DAB search** (recherche DAB). Vous pouvez parcourir et sélectionner des listes entières d'ensembles, de stations, de stations secondaires ou de catégories de types de programme (PTY).

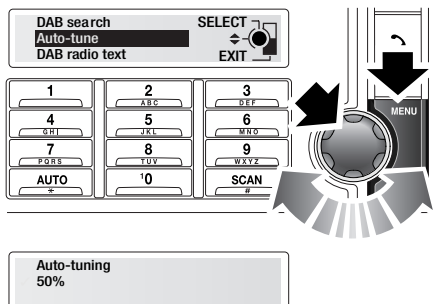


1. A partir du menu **DAB settings** (réglages DAB), sélectionnez **DAB search** (recherche DAB).
2. Appuyez brièvement sur le bouton de commande du menu pour visualiser les options suivantes : **Ensemble list** (liste des ensembles) pour visualiser la liste de tous les ensembles et les stations de chaque ensemble ; **Channel list** (liste des stations) pour visualiser la liste de toutes les stations accessibles. **Subchannel list** (liste des stations secondaires) pour visualiser la liste de toutes les stations secondaires (le cas échéant) associées à la station actuellement sélectionnée ; **PTY** pour répertorier toutes les catégories de types de programme PTY (Infos, Sport, Forum etc.) et les stations associées à chaque catégorie.
3. Faites tourner le bouton de commande du menu pour parcourir la liste et appuyez brièvement sur ce même bouton pour faire votre choix dans la liste.

E88134

Radiodiffusion numérique

Syntonisation automatique



E88135

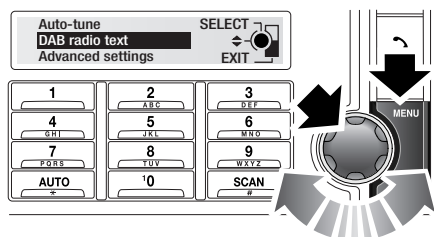
La fonction de syntonisation automatique dresse la liste de toutes les stations numériques accessibles dans la région où vous vous trouvez. Voir **SYNTONISATION AUTOMATIQUE DES STATIONS** (page 224).

A partir du menu **DAB settings** (réglages DAB), sélectionnez **Auto-tune** (syntonisation automatique). Le message **Auto-tuning...** (syntonisation automatique en cours...) s'affiche accompagné du pourcentage de progression de la recherche.

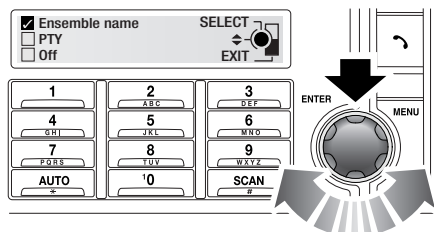
Note : Vous pouvez également appuyer de manière prolongée sur le bouton **AUTO** pour lancer la syntonisation automatique.

Texte radio DAB

Vous pouvez modifier le type d'information affiché sur l'écran pendant la lecture d'une station ou d'une station secondaire.



E88136



Radiodiffusion numérique

A partir du menu **DAB settings** (réglages DAB), sélectionnez **DAB radio text** (texte de radio DAB). Faites tourner le bouton de commande du menu et appuyez pour sélectionner l'une des options suivantes :



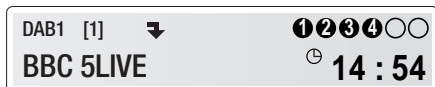
E88137

- **Ensemble name** (nom de l'ensemble) pour afficher le nom de l'ensemble auquel appartient la station sélectionnée.



E88138

- **PTY** pour afficher le nom de la catégorie de types de programme à laquelle appartient la station sélectionnée.

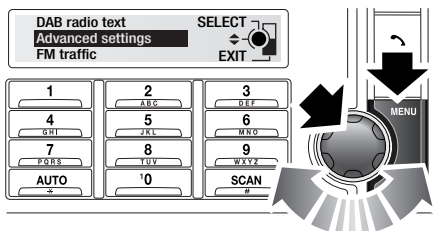


E88139

- **Off** (désactiver) pour afficher uniquement le nom de la station.

Note : Lorsque vous écoutez un canal/une station DAB, le nom de l'ensemble et le PTY peuvent également être affichés. Pour ce faire, appuyez sur le bouton rotatif autant de fois que nécessaire pour voir les informations requises affichées.

Réglages supérieurs



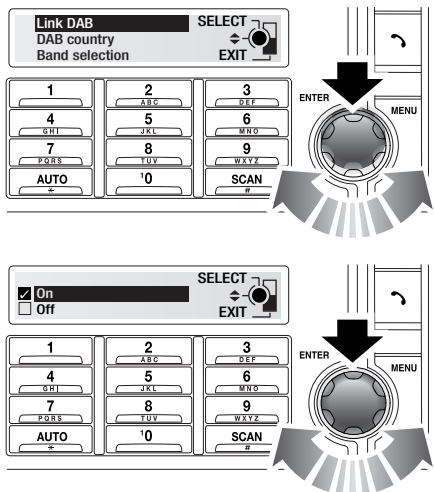
E89492

A partir du menu **DAB settings**, sélectionnez **Advanced settings** (réglages supérieurs). Utilisez le bouton de commande du menu pour parcourir les options du menu ci-dessous.

Radiodiffusion numérique

Lien DAB

Certaines stations DAB sont diffusées dans plusieurs ensembles différents. Ainsi, certaines stations nationales peuvent diffuser plusieurs variations régionales de la même station dans des ensembles différents.

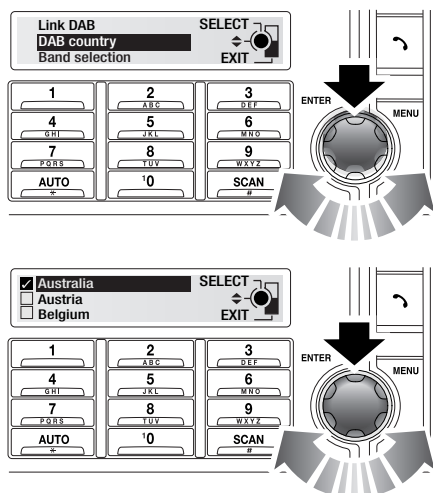


E88140

Si le réglage **Link DAB** (lien DAB) est actif et que la puissance du signal de la station sélectionnée chute en dessous d'un certain seuil, le système audio tente automatiquement de rechercher d'autres ensembles accessibles pour trouver une station portant le même nom.

Si une autre station locale est captée, le message **Switching ensemble** (changement d'ensemble) s'affiche alors et la lecture de la nouvelle station débute automatiquement au bout de quelques secondes. Si aucune station n'est captée au bout de quelques secondes, le message **No signal** (absence de signal) s'affiche.

Pays DAB



E88141

Si le véhicule entre dans un autre pays, vous pouvez changer le réglage **DAB country** (pays DAB). Ainsi, le système audio pourra recevoir tous les ensembles disponibles avec une réception et qualité de son optimales. Faites tourner le bouton de commande du menu pour mettre le pays désiré en surbrillance dans la liste. Appuyez brièvement sur le bouton de commande du menu pour cocher la case correspondant au pays sélectionné.

Note : Lorsque vous modifiez le réglage **DAB country**, le système audio lance systématiquement un processus de syntonisation automatique. Voir **SYNTONISATION AUTOMATIQUE DES STATIONS** (page 224).

Radiodiffusion numérique

Sélection de la gamme d'ondes

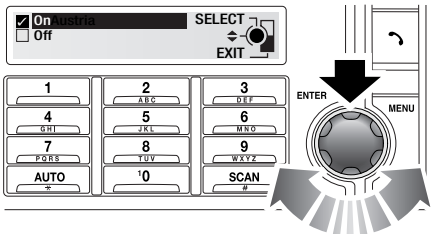
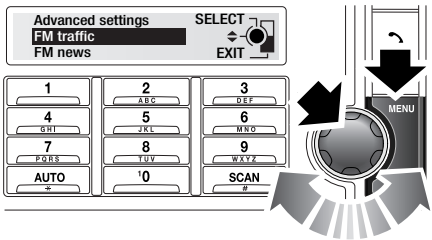
Il se peut que certains pays et régions utilisent des bandes de fréquences numériques différentes pour diffuser les stations DAB. Si vous connaissez la/les bandes en question, vous pouvez la/les sélectionner dans le menu **Band selection** (sélection de bande). Les bandes accessibles sont les suivantes :

- LBand
- BandIII
- LBand et BandIII
- LBandCanada
- LBandCan et BandIII

Rétablir les réglages DAB

Si vous désirez rétablir les réglages DAB par défaut, utilisez le bouton de commande du menu pour sélectionner l'option **Reset DAB settings** (rétablir les réglages DAB) du menu. Appuyez à nouveau sur le bouton de commande du menu pour confirmer le rétablissement des réglages par défaut.

Fonction trafic et infos FM



La fonction FM traffic (trafic FM) détecte la diffusion de bulletins d'informations routières, alors que la fonction FM news (infos FM) détecte la diffusion de bulletins d'informations locales. Dès qu'un bulletin d'informations est détecté, la réception radio ou la lecture du CD est interrompue. A la fin du bulletin d'informations, la réception radio ou la lecture du CD reprend. Vous pouvez utiliser cette option du menu pour activer ou désactiver les bulletins d'informations.

Dans le menu **DAB settings** (réglages DAB), sélectionnez **FM traffic** (trafic FM) ou **FM news** (infos FM) et appuyez brièvement sur le bouton de commande du menu pour sélectionner soit **On** (activer) soit **Off** (désactiver). Pour annuler un bulletin d'informations routières ou locales et retourner à la station numérique, appuyez brièvement sur le bouton **EXIT** (quitter). L'annulation temporaire du bulletin d'informations n'empêche pas la diffusion de bulletins futurs.

Note : Les bulletins d'information générale et d'information routière peuvent être sélectionnés en même temps. Toutefois, les bulletins d'informations routières restent prioritaires.

Note : Les bulletins d'informations locales et d'informations routières ne sont pour le moment pas accessibles par les services DAB ; par conséquent, le système audio passe sur une station FM pendant la durée du bulletin, ce qui peut se traduire par une détérioration temporaire de la qualité sonore.