

## EMPFOHLENE ANHÄNGERGEWICHTE

Maximal zulässiges Anhänger­gewicht	Straßenfahrten	Gelände­fahrten
Ungebremste Anhänger	750 kg (1.650 lb)	750 kg (1.650 lb)
Anhänger mit Au­lauf­bremsen	3.500 kg (4.400 lb)*	1.000 kg (2.205 lb)
Anhänger­stütz­last	150 kg (330 lb)	–
Anhänger­stütz­last – nur Australien	350 kg (770 lb)	–

\* Für Dieselfahrzeuge in Ägypten, Algerien, Indien, Libyen, Marokko, Pakistan und Tunesien beträgt das zulässige Anhänger­gewicht mit Au­lauf­bremsen 1.500 kg (3.307 lb).

Zu weiteren Einzelheiten über Fahrzeugesamt­gewicht, Gespanngewicht, Achslasten und maximaler Nutzlast siehe Seite **217, GEWICHTE**.

**Hinweis:** Beim Ziehen eines Anhängers kann das maximal zulässige Fahrzeugesamt­gewicht um maximal 100 kg (220 lb) erhöht werden, wenn eine Geschwindigkeit von 100 km/h (60 mph) nicht überschritten wird.

**Hinweis:** Beim Berechnen der Hinterachslast die Anhänger­stütz­last, die Last im Kofferraum des Fahrzeugs, die Last auf dem Dachgepäckträger und das Gewicht der Rücksitzinsassen berücksichtigen.

## ELEKTRISCHER ANSCHLUSS DES ANHÄNGERS



Nur zugelassene elektrische Stromkreise in gutem Zustand an die Anhängersteckdose anschließen.



Ist ein Anhänger elektrisch angeschlossen und werden die Blinker des Fahrzeugs betätigt, blinkt die Anhänger-Warnleuchte im Takt mit den Blinkleuchten.

## GESPANNBETRIEB



**Niemals das zulässige Höchstgewicht für Fahrzeug oder Anhänger überschreiten. Dies kann zu schnellerem Verschleiß und Fahrzeugschäden führen. Außerdem können Stabilität und Bremsleistung des Fahrzeugs beeinträchtigt werden, was zu Kontrollverlust und einem verlängerten Bremsweg und u. U. zu Überschlagen des Fahrzeugs oder anderen Unfällen führen kann.**



**Nur von Land Rover zugelassenes Anhängerzubehör verwenden, um Fahrverhalten und Stabilität zu erhalten.**



**Zum Ziehen eines Anhängers niemals Abschleppösen oder Verzurrpunkte verwenden. Sie sind nicht für diesen Zweck bestimmt und könnten versagen, was zu schweren bzw. tödlichen Verletzungen führen kann.**



Um ein Überhitzen des Getriebes bzw. ein Überhitzen der Kupplung (bei Fahrzeugen mit Schaltgetriebe) zu vermeiden, wird davon abgeraten, schwere Anhängerlasten bei Geschwindigkeiten von weniger als 32 km/h (21 mph) im hohen Fahrbereich zu ziehen. Stattdessen den niedrigen Fahrbereich wählen.

## NIVELLIERUNG

Für den Erhalt der Fahrzeugstabilität ist es wesentlich, dass der Anhänger so beladen wird, dass er parallel zum Boden bleibt. Dies ist besonders wichtig, wenn doppelachsige Anhänger gezogen werden.

## WICHTIGE PRÜFUNGEN BEIM GESPANNBETRIEB

- Bei Berechnung des Gesamtgewichts sowohl das Gewicht des Anhängers als auch das Gewicht der Last berücksichtigen.
- Wenn die Last zwischen Fahrzeug und Anhänger aufgeteilt werden kann, wird die Stabilität verbessert, wenn mehr Gewicht in das Fahrzeug geladen wird. Die zulässigen Höchstgewichte für das Fahrzeug nicht überschreiten.
- Den Druck der Hinterreifen des Zugfahrzeugs auf die Werte für maximale Fahrzeuglast erhöhen.
- Sicherstellen, dass der Reifendruck des Anhängers den Empfehlungen des Anhängerherstellers entspricht.
- Hat das beladene Fahrzeug das zulässige Fahrzeuggesamtgewicht erreicht, ist die Anhängerstützlast auf 150 kg (330 lb) begrenzt. Siehe Seite 217, **GEWICHTE**.
- Sollte es erforderlich sein, die Anhängerstützlast bis auf maximal 250 kg (550 lb) zu erhöhen, muss die Fahrzeuglast entsprechend reduziert werden. Dadurch wird gewährleistet, dass das Fahrzeuggesamtgewicht und die zulässige Hinterachslast nicht überschritten werden.
- Sicherstellen, dass ein geeignetes Abreißseil oder eine zusätzliche Kupplung verwendet werden. Siehe hierzu die Anleitung des Anhängerherstellers.
- Sicherstellen, dass der Kugelkopf der Anhängerkupplung gesichert ist.
- Funktion der gesamten Anhängerbeleuchtung prüfen.



**Das Abreißseil nicht um den Kugelkopf legen, da es abrutschen kann.**



**Zulässiges Gesamtgewicht, zulässige Hinterachslast, zulässiges Anhängergewicht und Anhängerstützlast nicht überschreiten. Das Überschreiten dieser Höchstwerte kann zu Instabilität und Kontrollverlust führen.**

### Nur Australien:

- **Reifendrucke** – Den Druck der Hinterreifen des Zugfahrzeugs auf die Werte für das Fahrzeuggesamtgewicht erhöhen.
- **Anhängerstützlast** – Mindestens 7 % des Gesamtgewichts des Wohnwagens Anhängers bis maximal 350 kg (722 lb).
- **Höhe der Anhängerkupplung** – Die Höhe der Anhängerkupplung muss bei laufendem Motor eingestellt werden, damit sich der angekoppelte Wohnwagen/Anhänger auf einer Höhe mit dem Fahrzeug befindet.

## VERSTAUEN DES KUGELKOPFS/ DER ZUGSTANGE

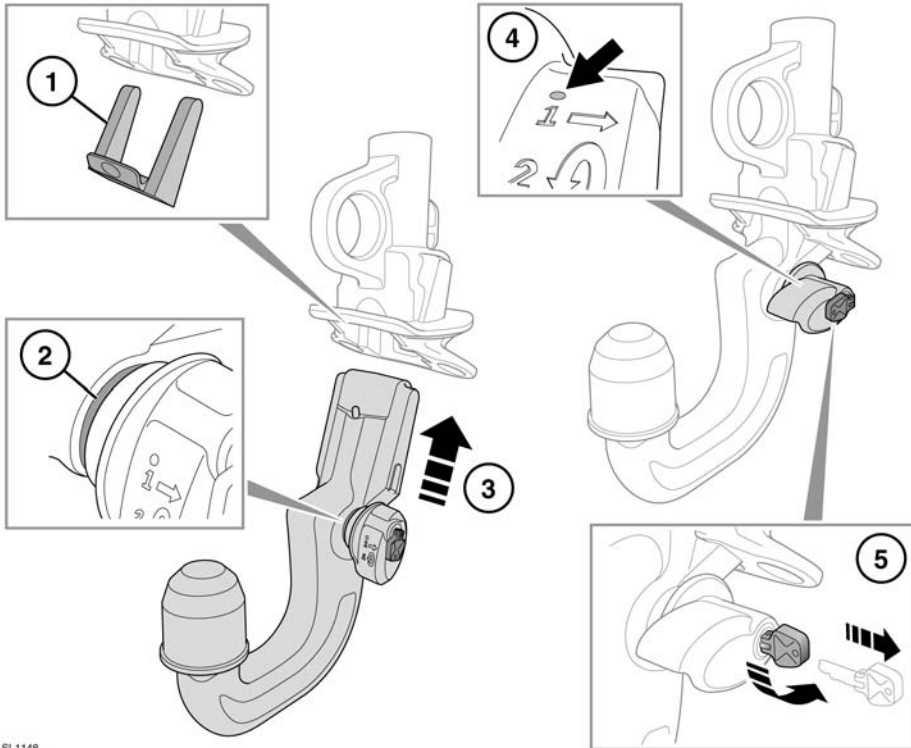


**Die Aufnahme für Kugelkopf/Zugstange ist schwer. Bei der Handhabung vorsichtig vorgehen. Rastet der Kopf in der vorgesehenen Position ein, kann der Sicherungshebel aufgrund des Federdrucks zurückschnappen. Vorsichtig vorgehen, damit die Finger nicht eingeklemmt werden.**

**5-Sitzer:** Die Aufnahme für Kugelkopf/Zugstange wird unter dem Laderaumboden verstaut.

**7-Sitzer:** Die Aufnahme für Kugelkopf/Zugstange wird hinter einer Zugangsabdeckung an der linken Seite des Laderaums verstaut.

## ANBRINGEN DES ABNEHMBAREN KUGELKOPFS



SL 1148

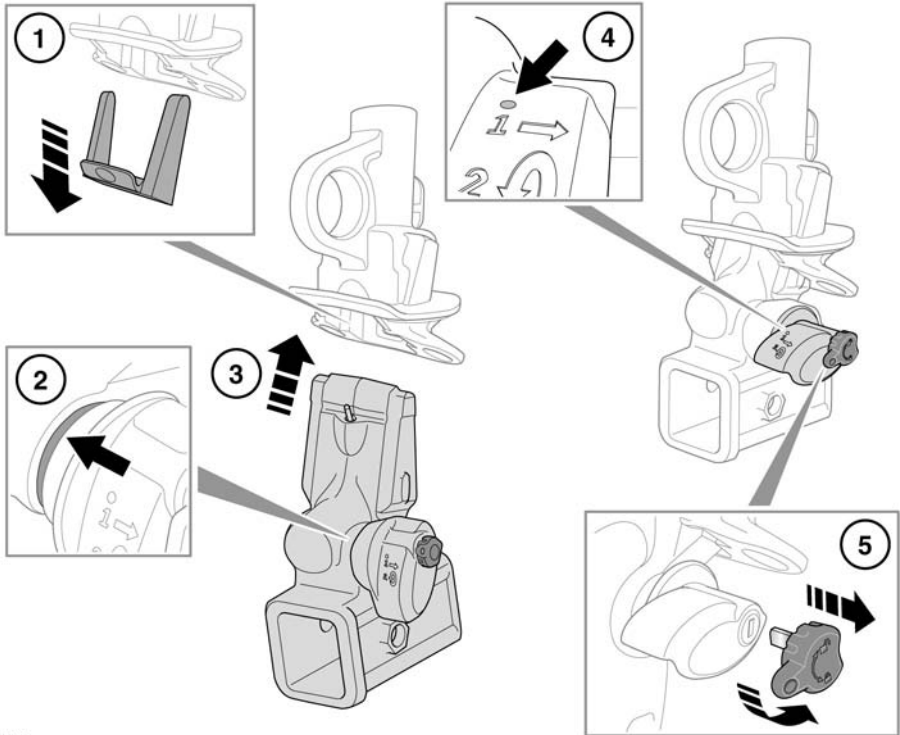
1. Die Schutzabdeckung vom Kugelkopf abnehmen und im Kugelkopfstufach verstauen.
2. Der Kugelkopf kann nur angebracht werden, wenn der grüne Sperrhebel entriegelt ist.
3. Den Kugelkopf in die Halterung einsetzen und fest nach oben drücken, bis er an seinem Platz einrastet.
4. Die rote Markierung muss von dem grünen Sperrhebel vollständig verdeckt sein.
5. Bevor ein Anhänger gezogen wird, den Schlüssel gegen den Uhrzeigersinn drehen, um den Kugelkopf zu verriegeln, anschließend den Schlüssel abnehmen.

## ENTFERNEN DES ABNEHMBAREN KUGELKOPFS

Der Ausbau des Kugelkopfs erfolgt in umgekehrter Einbaureihenfolge.

**Hinweis:** Der Schlüssel kann nicht abgezogen werden, wenn der Kugelkopf gelöst wurde.

## EINBAU DER ABNEHMBAREN ZUGSTANGEN-AUFNAHME – Nur Australien



SL1753

1. Die Schutzabdeckung von der Fahrzeughalterung abnehmen und im Verstaubereich der Zugstangenaufnahme verstauen.
2. Die Aufnahme kann nur angebracht werden, wenn der grüne Sperrhebel entriegelt ist.
3. Die Aufnahme in die Fahrzeughalterung einsetzen und fest nach oben drücken, bis sie einrastet.
4. Die rote Markierung muss von dem grünen Sperrhebel vollständig verdeckt sein.
5. Den Schlüssel aufklappen und gegen den Uhrzeigersinn drehen, bevor eine Zugstange eingesetzt wird. Den Schlüssel abziehen und an einem sicheren Ort verwahren.

## ENTFERNEN DER ABNEHMBAREN ZUGSTANGEN-AUFNAHME

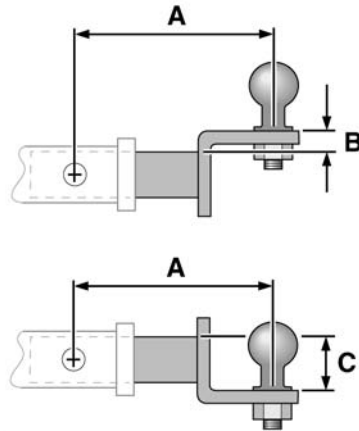
Der Ausbau der Zugstangenaufnahme erfolgt in umgekehrter Einbaureihenfolge.

**Hinweis:** Der Schlüssel kann nicht abgezogen werden, wenn die Zugstangenaufnahme gelöst wurde.

## ANHÄNGERKUPPLUNG – Nur Australien

Die optionale Aufnahme der Anhängerkupplung (Zugstange) ist als Klasse III eingestuft.

Bei der Auswahl einer Zugstange für die Aufnahme, müssen die folgenden Abmessungen eingehalten werden:

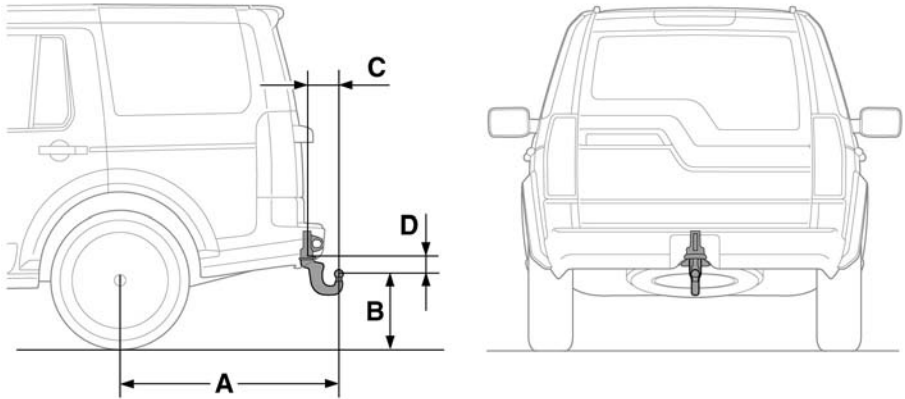


SL1754

- A. Die empfohlene maximale Zugstangenlänge beträgt 152 mm (6 Zoll).
- B. Zur Erzielung der maximalen Kugelhöhe wird eine Zugstange mit einer Höhe von 25,4 mm (1 Zoll) empfohlen.
- C. Zur Erzielung der minimalen Kugelhöhe wird eine Zugstange mit einer Höhe von 60 mm ( $2\frac{3}{8}$  Zoll) empfohlen.

Beim Land Rover Vertragspartner bzw. autorisierten Servicebetrieb die neuesten Angaben erfragen.

## ABMESSUNGEN VON KUGELKOPF UND BEFESTIGUNGSPUNKTEN – FESTER KUGELKOPF



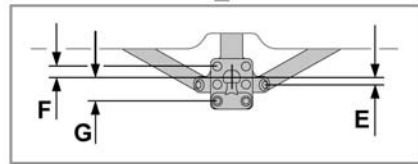
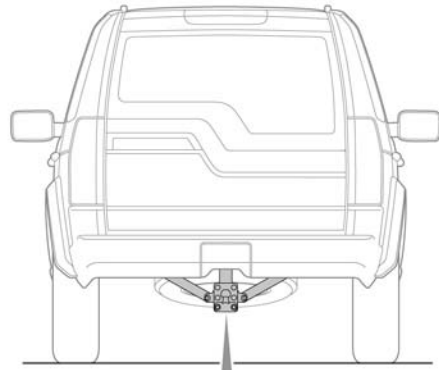
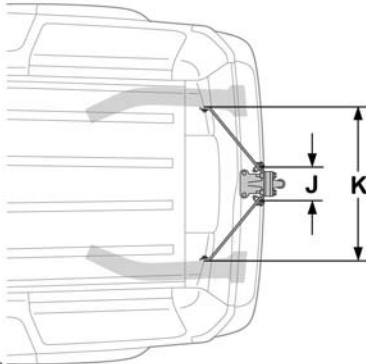
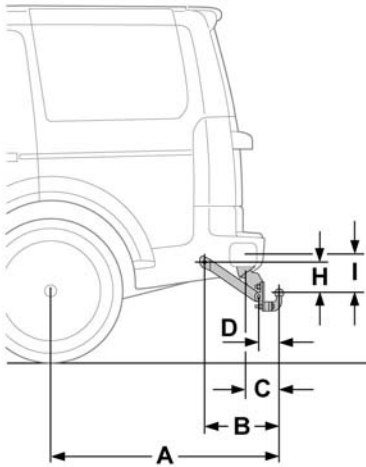
SL1146

Bez.	Abmessung	Metrische Einheiten	Britische Einheiten
A	Radmitte bis Mitte des Kugelkopfs	1.190 mm	46,9 Zoll
B	Boden bis Mitte des Kugelkopfs	409 mm	16,1 Zoll
C	Mitte des Kugelkopfs bis Befestigung der Anhängerkupplung	170 mm	6,7 Zoll
D	Mitte des Kugelkopfs bis Befestigung der Anhängerkupplung	124 mm	4,9 Zoll

**Hinweis:** Die Abmessungen beziehen sich auf die von Land Rover zugelassene Anhängerkupplung.

**Hinweis:** Nur Australien: Die optionale Zugstange hat deutlich andere Abmessungen und ist als Klasse III eingestuft. Siehe Seite 76, **ANHÄNGERKUPPLUNG – Nur Australien.**

## ABMESSUNGEN VON KUGELKOPF UND BEFESTIGUNGSPUNKTEN – MEHRFACHHÖHENSENKPLATTEN



SL1147

Bez.	Abmessung	Metrische Einheiten	Britische Einheiten
A	Radmitte bis Mitte des Kugelkopfs	1.210 mm	47,64 Zoll
B	Mitte der äußeren Befestigungspunkte bis Mitte des Kugelkopfs (horizontal)	403,6 mm	15,89 Zoll
C	Mitte des Gehäusebajonetschlitz-Spitzenradius bis Mitte des Kugelkopfs	192,4 mm	7,57 Zoll
D	Mitte der inneren Befestigungspunkte bis Mitte des Kugelkopfs (horizontal)	124 mm	4,9 Zoll
E	Mitte der inneren Befestigungspunkte bis Mitte des Kugelkopfs (vertikal)	20 mm	0,79 Zoll
F	Mitte des oberen Kugelkopfplattenbolzens bis Mitte des Kugelkopfs (vertikal)	36 mm	1,42 Zoll
G	Mitte des unteren Kugelkopfplattenbolzens bis Mitte des Kugelkopfs (vertikal)	70 mm	2,76 Zoll
H	Mitte der äußeren Befestigungspunkte bis Mitte des Kugelkopfs (horizontal)	167,3 mm	6,59 Zoll
I	Mittellinie des Gehäusebajonetschlitz-Spitzenradius bis Mitte des Kugelkopfs (vertikal)	174,3 mm	6,86 Zoll
J	Abstand zwischen den inneren Befestigungspunktmitten	180,5 mm	7,10 Zoll
K	Abstand zwischen den äußeren Befestigungspunktmitten	822,5 mm	32,38 Zoll