



RANGE ROVER

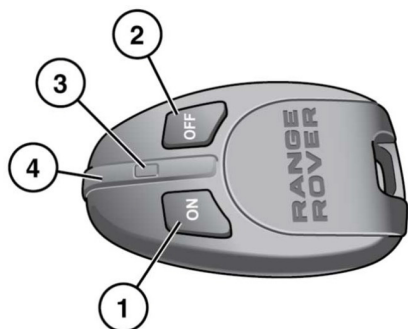
SUPPLEMENT OP INSTRUCTIEBOEKJE

De volgende informatie dient te worden gelezen in combinatie met het Range Rover Instructieboekje (LRL 12 02 61 131).
Deze aanvullende informatie was nog niet bekend op het moment dat het Range Rover Instructieboekje ter perse ging.

Onderdeelnummer van de publicatie LSA 12 02 61 131

AFSTANDSBEDIENING GEBRUIKEN VOOR GETIEMDE TEMPERATUURREGELING

Opmerking: De volgende informatie vervangt de overeenkomstige informatie in het Range Rover Instructieboekje.



E144900

1. Toets **ON** (aan).
2. Toets **OFF** (uit).
3. LED (werkingslampje).
4. Antenne.

Opmerking: Raak de antenne niet aan wanneer u de toetsen **ON** en **OFF** gebruikt.

De afstandsbediening heeft een bereik van ongeveer 100 m. Het is niet nodig om de antenne op het voertuig te richten.

Houd de toets **ON** ongeveer twee seconden ingedrukt. De LED gaat branden om te bevestigen dat er een automatisch verwarmingsprogramma is geactiveerd. De LED knippert om de 2 seconden om aan te geven dat de verwarming actief is.

Het verwarmingsprogramma werkt ongeveer 20 tot 30 minuten en wordt daarna automatisch uitgeschakeld om te voorkomen dat de voertuigaccu helemaal leeg raakt. Het programma wordt ook automatisch uitgeschakeld zodra u de motor start.

De LED geeft de stand en de toestand van de getimede temperatuurregeling als volgt weer:

- Brandt eerst groen, dan rood wanneer **OFF** wordt ingedrukt, om aan te geven dat de verwarming wordt uitgeschakeld.
 - Brandt eerst groen en knippert vervolgens snel rood wanneer **ON** of **OFF** wordt ingedrukt en er geen communicatie is met de ontvanger.
 - Brandt eerst groen en knippert vervolgens langzaam rood wanneer **ON** of **OFF** wordt ingedrukt en er sprake is van een fout.
 - Knippert rood wanneer **ON** of **OFF** wordt ingedrukt en de batterij van de afstandsbediening is leeg.
-
- Brandt groen wanneer **ON** wordt ingedrukt, en knippert vervolgens snel groen, om aan te geven dat de verwarming wordt ingeschakeld.

TREKGEWICHTEN

Opmerking: De volgende informatie vervangt de overeenkomstige informatie in het Range Rover Instructieboekje.

Maximaal toelaatbare trekgewichten	
Ongeremde aanhangers	750 kg (1653 lb)
Aanhangers met oplooppemmen	3500 kg (7716 lb)
Kogeldruk zonder snelheidsbeperking*	150 kg (331 lb)
Kogeldruk met snelheidsbeperking**	200 / 250 kg (441 / 551 lb)
Op trekhaak bevestigde accessoires (zoals fietsenrek)	80 kg (176 lb)

Opmerking: * Als het voertuig tot het maximale voertuiggewicht (GVW) beladen is.

Zie **GEWICHTEN** in het Instructieboekje voor informatie over het maximaal voertuiggewicht (GVW), maximaal samenstelgewicht (GTW), aslasten en maximale belading.

Opmerking: Bij het trekken in de Europese Unie (EU) mag het maximum voertuiggewicht (GVW) met 100 kg (220 lb) worden verhoogd, op voorwaarde dat de rijnsnelheid wordt beperkt tot 100 km/h (60 mph).

Opmerking: Bij de berekening van de achteraslast moeten de kogeldruk van de aanhanger, de lading in de kofferruimte van het voertuig, het gewicht van het imperiaal en de belading op het imperiaal en het gewicht van de passagiers op de achterbank worden meegeteld.

Opmerking: **Deze beperking geldt alleen voor aanhangers met oplooppemmen.

Voor de elektrisch instelbare trekhaak geldt een beperkt gewicht van 200 kg (441 lb). De belading van het voertuig MOET met 50 kg (110 lb) worden verminderd bij belading tot aan het maximaal voertuiggewicht (GVW).

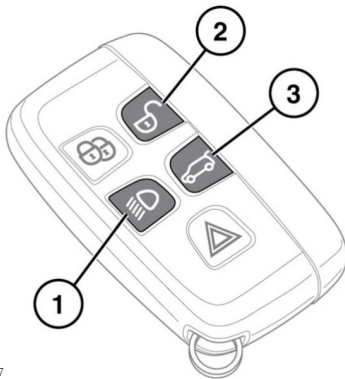
Voor alle overige trekhaaksystemen kan de kogeldruk worden verhoogd tot 250 kg (551 lb). In dit geval MOET de belading van het voertuig worden verminderd met ten minste 100 kg (220 lb) bij belading tot aan het maximaal voertuiggewicht (GVW). Dit is om te voorkomen dat het maximale voertuiggewicht (GVW) en de achteraslast worden overschreden.

Opmerking: Voor de elektrisch instelbare trekhaak geldt een beperking tot 1000 kg (2200 lb) bij terreinrijden.

Alleen Australië: de kogeldruk moet minimaal 7% van het bruto caravan- of aanhangergewicht bedragen, tot maximaal 350 kg (771 lb).

AFSTANDSBEDIENING

Opmerking: De volgende informatie dient te worden gelezen in combinatie met de informatie in het Range Rover Instructieboekje.



E134947

U kunt het voertuig omhoog zetten door de toetsen voor de naderingslampen (1) en voor het ontgrendelen (2) tegelijkertijd in te drukken en ingedrukt te houden.

U kunt het voertuig omlaag zetten door de toetsen voor de naderingslampen (1) en voor het ontgrendelen van de achterklep (3) tegelijkertijd in te drukken en ingedrukt te houden.

Opmerking: Als de beginhoogte hoger of lager is dan de normale hoogte, stopt de beweging zodra de normale hoogte is bereikt. Om verder te gaan laat u de toetsen op de Smart-key los en drukt u nogmaals.

Opmerking: Als bij het omhoog - of omlaag zetten van de auto de knop voor de naderingslampen (1) 10 seconden of langer wordt ingedrukt, of wanneer onverwachte dingen gebeuren zoals het openen van de achterklep of de ruiten: Druk twee keer op de knop voor de naderingslampen (1) en start de procedure opnieuw.

BRANDSTOFVERBRUIK

Opmerking: De cijfers in de tabel vervangen de huidige cijfers in het Range Rover Instructieboekje.

De brandstofverbruikscijfers hieronder zijn berekend aan de hand van een standaard testprocedure (de nieuwe EG-testprocedure uit Richtlijn 99/100/EC), en verkregen overeenkomstig de brandstofverbruikrichtlijn voor personenvoertuigen (wijziging) van de Britse regering uit 1996.

Onder normale omstandigheden kunnen de werkelijke waarden voor het brandstofverbruik van een voertuig afwijken van die behaald in de testprocedure. Dit hangt af van de rijstijl, de weg- en verkeersomstandigheden, milieufactoren en de voertuigbelasting en -toestand.

Variant	Binnen de bebouwde kom	Buiten de bebouwde kom	Gemiddeld	CO ₂ -uitstoot
	l/100 km (mpg)	l/100 km (mpg)	l/100 km (mpg)	g/km
V6-dieselmotor	8,5 (33,2)	7,0 (40,4)	7,5 (37,7)	196
V8-dieselmotor	11,5 (24,6)	7,6 (37,2)	8,7 (32,5)	229
Atmosferische V8-benzinemotor	18 (15,7)	9,5 (29,7)	12,8 (22,1)	299
V8-benzinemotor (met supercharger)	20,6 (13,7)	9,9 (28,5)	13,8 (20,5)	322

BINNEN DE BEBOUWDE KOM

De testcyclus binnen de bebouwde kom wordt uitgevoerd vanaf een koude start en bestaat uit een serie acceleraties, deceleraties en perioden van rijden met constante snelheid en een stationair lopende motor. De maximumsnelheid tijdens deze test bedraagt 50 km/u (30 mph) met een gemiddelde snelheid van 19 km/u (12 mph).

BUITEN DE BEBOUWDE KOM

De testcyclus buiten de bebouwde kom wordt direct na de test binnen de bebouwde kom uitgevoerd. Deze test bestaat voor ongeveer de helft uit rijden met constante snelheid en voor het overige gedeelte uit een aantal acceleraties, deceleraties en een stationair lopende motor. De maximumsnelheid tijdens deze test bedraagt 120 km/u (75 mph) met een gemiddelde snelheid van 63 km/u (39 mph). De test wordt uitgevoerd over een afstand van 7 km (4,3 mijl).

GEMIDDELD

Het gecombineerde cijfer is een gemiddelde van de testcyclusresultaten voor binnen en buiten de bebouwde kom, die iets zijn aangepast om rekening te houden met de verschillen tussen de in de twee testen gereden afstanden.

Raadpleeg voor aanvullende informatie over waarden voor brandstofverbruik en uitlaatgasemissie de website van het Vehicle Certification Agency (VCA) op <http://www.vcacarfueldata.org.uk/>.



AFMETINGEN

Opmerking: Het onderstaande dient te worden gelezen in combinatie met de voertuigafmetingen in het Range Rover Instructieboekje.

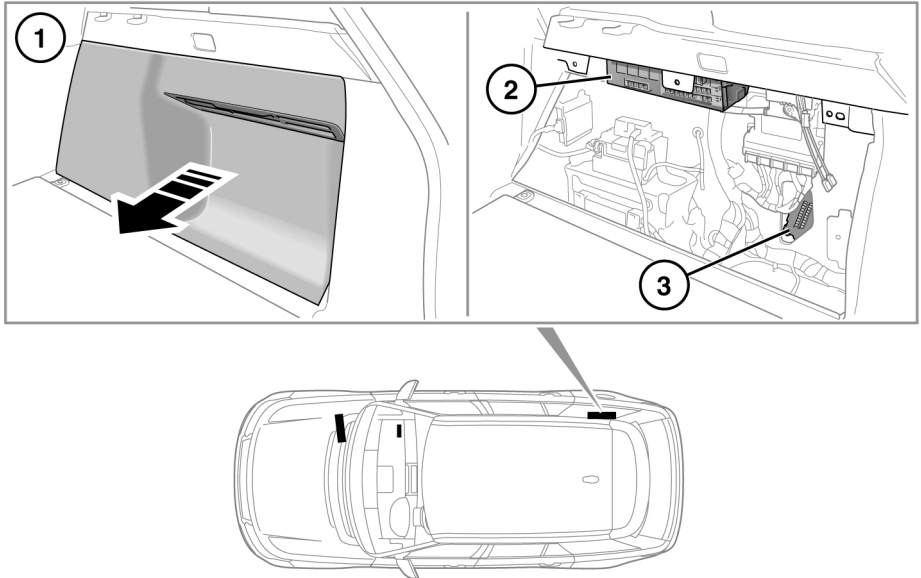


Voor voertuigen met uitklapbare treeplanken, vaste treeplanken en zijbuizen gelden bij terreinrijden andere maten voor de zij- en bodemvrijheid.

LOCATIES VAN DE ZEKERINGKASTEN

Opmerking:

De volgende informatie vervangt de overeenkomstige informatie in het Range Rover Instructieboekje.



SL2328



Als u een zekeringkast blootlegt, dient u ervoor te zorgen dat er geen vocht in de kast komt. Plaats het toegangspaneel zo spoedig mogelijk weer terug.

1. Open de achterklep om toegang tot de zekeringkasten in de kofferruimte te krijgen. Zie **DE ACHTERKLEP OPENEN EN SLUITEN** in het Range Rover Instructieboekje. Verwijder het toegangspaneel door de bovenkant van het paneel vast te pakken en er stevig aan te trekken. Op een sticker aan de achterkant van het toegangspaneel staan de circuits die worden beveiligd en de locaties van de zekeringen.
 - Controleer bij terugplaatsen van het toegangspaneel of de 3 borg-/paspennen goed voor de gaten zitten voordat u het paneel op zijn plaats duwt.
2. Bovenste zekeringkast in de kofferruimte.
3. Onderste zekeringkast in de kofferruimte.

EEN ZEKERING VERVANGEN



Breng door Land Rover goedgekeurde vervangingszekeringen met dezelfde waarde en van hetzelfde type aan, of zekeringen die aan de specificatie voldoen. Het gebruik van een verkeerde zekering kan schade aan het elektrische systeem van het voertuig veroorzaken en brand tot gevolg hebben.



Als de vervangingszekering na het aanbrengen doorslaat, dient u het systeem door uw Land Rover-dealerbedrijf/erkende reparateur te laten controleren.

Opmerking: Land Rover raadt u aan om de relais alleen door deskundige personen te laten vervangen.

Schakel altijd het contact en het betreffende elektrische circuit uit voordat u een zekering vervangt.

ZEKERINGKAST IN DE KOFFERRUIMTE

Zekeringkast (bovenste)

Zekeringnummer	Sterkte (ampere)	Zekeringkleur	Beveiligde circuits
1	-	-	-
2	25	Wit	Stoelverwarming voorin
3	25	Wit	Stoelverwarming achterin
4	15	Blauw	Stoelen achterin. Aansluitpunt zaklamp
5	15	Blauw	Aanhanger
6	15	Blauw	Brandstofpomp (alleen V8-dieselmotoren)
7	5	Geelbruin	Chassisregelmodule
8	15	Blauw	Voorstoel
9	20	Geel	Motor achterrautwisser
10	5	Geelbruin	Verwarming ontluchtingsleiding (alleen dieselmotoren)
11 tot 13	-	-	Niet gebruikt
14	10	Rood	Koplampen. Parkeerhulp. Dode-hoeksysteem. Binnenspiegel. Omgevingscamera
15	15	Blauw	Brandstofpomp (alleen dieselmotoren)
	30	Groen	Brandstofpomp (alleen benzinemotoren)
16	5	Geelbruin	Adaptieve cruise control (ACC)
17	30	Groen	Voorpassagiersstoel
18	30	Groen	Achterste aanjagermotor
19	30	Groen	Elektrische parkeerrem (EPB)
20	10	Rood	Chassisregelmodule
21	30	Groen	Elektrische parkeerrem (EPB)
22	15	Blauw	Aanhanger
23	15	Blauw	Chassisregelmodule
24	20	Geel	Stoelen met temperatuurregeling achterin
25	30	Groen	Uitklapbare treeplanken
26	20	Geel	Stoelen met temperatuurregeling achterin
27	30	Groen	Stoel linksachter
28	30	Groen	Stoel linksachter
29	30	Groen	Stoel rechtsachter
30	30	Groen	Stoel rechtsachter

Zekeringkast (onderste)

Zekeringnummer	Sterkte (ampere)	Zekeringkleur	Beveiligde circuits
1	15	Blauw	Touchscreen. Geïntegreerd bedieningspaneel voorin
2	10	Rood	Audioversterker
3	-	-	-
4	10	Rood	Digitale radio-uitzendingen. Navigatie. Televisietuner
5	15	Blauw	Hoofdeenheid van de geluidsinstallatie
6	15	Blauw	Invoer-/uitvoerpaneel audio/video
7 t/m 14	-	-	Niet gebruikt
15	10	Rood	Geïntegreerde bedieningspanelen voorin en achterin
16	20	Geel	Op brandstof werkende hulpverwarming