

ENTRETIEN COURANT

Un entretien régulier systématique assurera la fiabilité et l'efficacité continues de votre véhicule.

Le propriétaire est responsable du suivi de l'entretien et devra s'assurer que les opérations d'entretien à sa portée ainsi que les vidanges d'huile, les inspections et les changements de liquide de freins et de liquide de refroidissement soient entrepris aux intervalles nécessaires et conformément aux recommandations du constructeur.

Les opérations d'entretien périodique exigées par votre véhicule sont indiquées dans le livret de service. La plupart de ces opérations nécessitent des connaissances et un équipement spécial, aussi il vaut mieux les confier à un concessionnaire Land Rover / réparateur agréé.

Livret de service

Le livret de service contient également un registre d'entretien permettant d'enregistrer toutes les vidanges d'huile et inspections entreprises sur votre véhicule. Cette section du livret permet également au concessionnaire Land Rover / réparateur agréé d'enregistrer les renouvellements de liquide de freins et de courroie d'arbre à cames ainsi que le montage, en remplacement, de modules airbags.

S'assurer que le concessionnaire / réparateur signe et tamponne ce registre après chaque vidange d'huile et inspection.

Remplacement de liquide / composant de freins

Le liquide de freins doit être remplacé tous les 40.000 km ou 24 mois, suivant ce qui échoit en premier.

Le liquide hydraulique de freins, les coupelles et les flexibles doivent être remplacés tous les 120.000 km ou 6 ans, suivant ce qui échoit en premier. Contrôler toutes les surfaces de glissement des cylindres d'étrier et remplacer les composants selon le besoin. Il peut être nécessaire de réduire ces intervalles si les conditions d'utilisation sont ardues. Prière de consulter votre concessionnaire Land Rover / réparateur agréé.

Remplacement du liquide de refroidissement

Le liquide de refroidissement du moteur (solution d'antigel et d'eau) doit être remplacé tous les 60.000 km ou 36 mois, suivant ce qui se présente en premier. Votre concessionnaire / réparateur remplacera le liquide de refroidissement à l'occasion de la vidange d'huile du programme d'entretien.

ENTRETIEN PAR LE PROPRIETAIRE

Outre les opérations d'entretien et inspections périodiques mentionnées précédemment, quelques vérifications simples doivent être entreprises plus fréquemment. Ces contrôles peuvent être entrepris par le conducteur, en suivant les conseils des pages suivantes.

Contactez le concessionnaire sans délai en cas de baisse de niveau de liquide importante ou brusque ou d'usure irrégulière des pneumatiques.

Contrôles quotidiens

- Fonctionnement des dispositifs d'éclairage, de l'avertisseur, des clignotants, des essuie-glaces des lave-glaces et des témoins.
- Fonctionnement des ceintures et des freins.
- Rechercher toute tache de liquide sous le véhicule, pouvant signaler une fuite.

Contrôles hebdomadaires

- Niveau d'huile moteur.

REMARQUE: le niveau d'huile moteur doit être contrôlé plus fréquemment si le véhicule est conduit longtemps à grande vitesse.

- Niveau de liquide de refroidissement.
- Niveau de liquide de freins.
- Niveau de liquide de direction assistée.
- Niveau de liquide de lave-glace.
- Pressions et état des pneumatiques.
- Faire fonctionner la climatisation d'air*.
- Niveau de liquide du contrôle actif du roulis

Toutes les spécifications et capacités de liquides sont indiquées dans les 'LUBRIFIANTS ET FLUIDES', page 237.

RENSEIGNEMENTS IMPORTANTS

Conditions d'utilisation spéciales

Lorsqu'un véhicule est utilisé dans des conditions particulièrement ardues ou sur un terrain poussiéreux, humide ou boueux, son entretien devra être plus fréquent. Par exemple: si le véhicule emprunte des passages à gué, il peut nécessiter un entretien QUOTIDIEN pour assurer la sécurité et la fiabilité de son fonctionnement.

Demander conseil à un concessionnaire Land Rover / réparateur agréé.

SECURITE AU GARAGE

AVERTISSEMENT

Les ventilateurs de refroidissement peuvent continuer de fonctionner après avoir coupé le contact. Lorsque le moteur est chaud, les ventilateurs de refroidissement peuvent également SE METTRE EN MARCHÉ après l'arrêt du moteur et continuer de tourner pendant un maximum de 10 minutes. Se tenir à l'écart de tous les ventilateurs au cours des opérations dans le compartiment moteur.

Lorsque des opérations d'entretien sont nécessaires, toujours observer les précautions de sécurité suivantes :

- *Ne pas approcher les mains ni les vêtements des courroies et poulies de transmission.*
- *Si le véhicule vient de rouler, NE PAS TOUCHER les composants des systèmes d'échappement et de refroidissement avant que le moteur ne se soit refroidi.*
- *NE TOUCHER AUCUN fil ni appareil électrique si le moteur tourne ou si le contact est mis.*
- *NE JAMAIS laisser tourner le moteur dans un local non ventilé - les gaz d'échappement sont toxiques et extrêmement dangereux.*
- *NE PAS travailler sous le véhicule soutenu uniquement par son cric.*
- *Eviter toute étincelle et flamme nue dans le compartiment moteur.*
- *Porter des vêtements de protection et, si possible, des gants en matière imperméable.*
- *Enlever tout bijou ou bracelet métallique avant de travailler dans le compartiment moteur.*
- *EVITER tout contact entre les bornes ou les câbles de la batterie et des outils ou des éléments métalliques du véhicule.*

AVERTISSEMENT

Ne jamais démonter aucune partie du système d'alimentation et toujours confier tout remplacement à un technicien compétent. Autrement, on risque des fuites d'essence qui pourraient entraîner un incendie.

Liquides toxiques

Les liquides utilisés dans les véhicules automobiles sont toxiques et ne devront jamais être avalés ni placés en contact avec des blessures. Parmi ces substances, citons l'acide de batterie, l'antigel, les liquides de freins et de direction assistée, l'essence, le combustible diesel, l'huile moteur et les additifs de lave-glace.

Pour votre sécurité, TOUJOURS lire et respecter toutes les instructions sur les étiquettes et les bidons.

Huile moteur usagée

Un contact prolongé avec les huiles moteur peut provoquer des troubles importants de la peau, y compris dermatite et cancer. TOUJOURS laver soigneusement les parties du corps qui auront été en contact avec des huiles moteur.



Il est illégal de polluer les égouts, les cours d'eau ou le sol. Utiliser les centres de recyclage agréés pour vous débarrasser des huiles usées et des produits chimiques toxiques.

CONTROLE DE DEPOLLUTION

Votre véhicule est équipé de divers équipements de dépollution et de contrôle d'évaporation de carburant conçus pour respecter les normes spécifiques des divers pays. Tous remplacements, modifications ou altérations non autorisés de ces équipements par le propriétaire du véhicule ou par un réparateur automobile peuvent être illégaux et passibles de sanctions pénales.

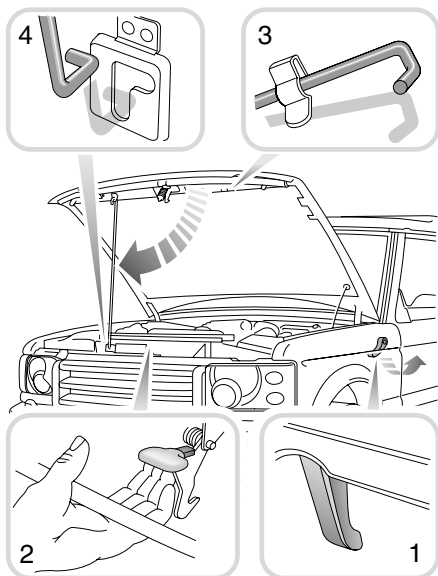
De plus, ne modifier aucun des réglages du moteur. Ils ont été réalisés pour assurer la conformité de votre véhicule à des réglementations rigoureuses concernant l'échappement. Des réglages incorrects du moteur peuvent affecter la pollution, les performances du moteur et la consommation de carburant, et risquent aussi de générer des températures élevées pouvant endommager le convertisseur catalytique et le véhicule.

BANCS DYNAMOMETRIQUES D'ESSAI SUR ROUTE ("sur rouleaux")

Comme votre véhicule est équipé de freins antiblocage et d'une transmission intégrale permanente, il est indispensable que tout essai sur banc dynamométrique soit entrepris **UNIQUEMENT** par un personnel parfaitement au courant des procédures d'essai sur banc et des règles de sécurité appliquées par les concessionnaires Land Rover. Pour tout détail, contacter le concessionnaire Land Rover.

Ouverture du capot

OUVERTURE DU CAPOT



H4445

1. Tirer la poignée d'ouverture du capot, à gauche dans l'habitacle (voir illustration).
2. Soulever le levier du loquet de sécurité et ouvrir le capot.
3. Dégager la béquille de soutien du capot sous ce dernier.
4. Engager la béquille de soutien dans le trou correspondant de la plate-forme de verrou du capot.

Fermeture du capot

AVERTISSEMENT

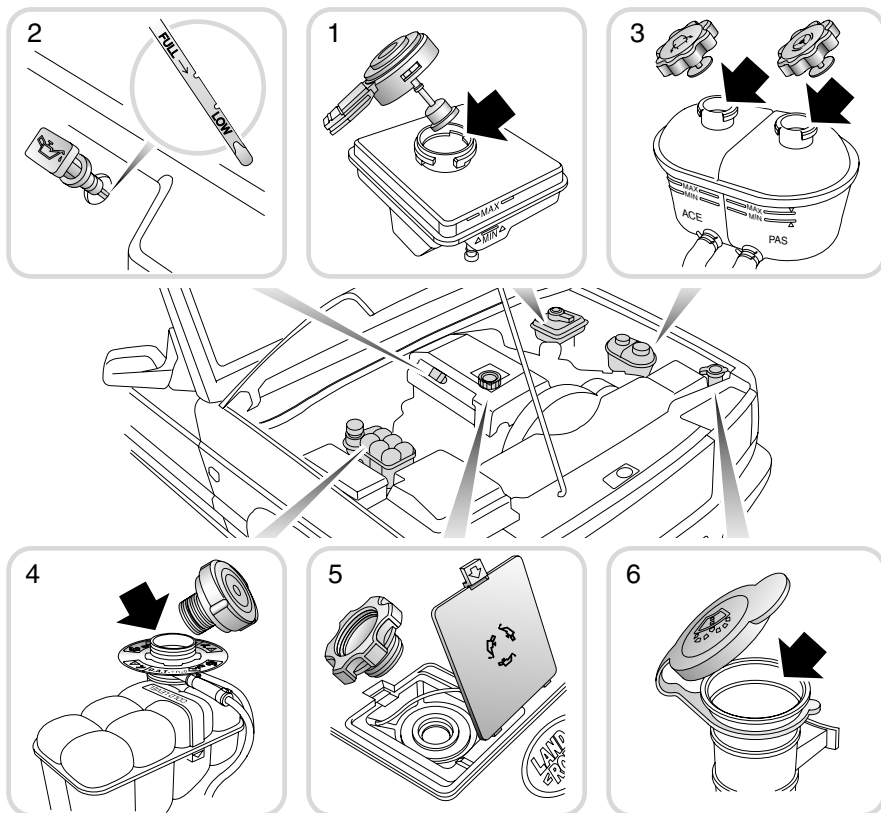
NE PAS conduire si le capot est retenu uniquement par son loquet de sécurité.

Replacer la béquille de soutien dans son attache de retenue, abaisser le capot et le laisser tomber d'une hauteur d'environ 30 cm.

Après avoir fermé le capot, contrôler l'engagement total du verrou en essayant de soulever le bord avant du capot. Il ne devrait y avoir aucun jeu.

Compartment moteur

MOTEUR DIESEL



H4446

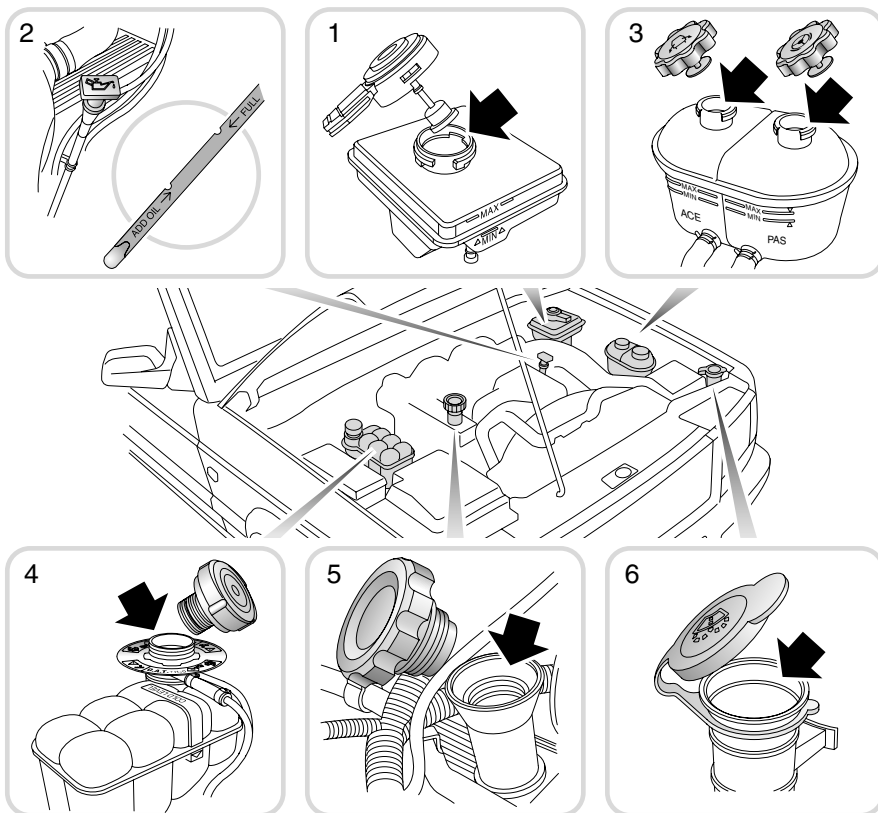
1. Réservoir de liquide de freins.
2. Jauge d'huile moteur.
3. Direction assistée et contrôle actif du roulis*.
4. Réservoir du circuit de refroidissement.
5. Bouchon de remplissage d'huile moteur.
6. Réservoir de lave-glace.

AVERTISSEMENT

Au cours de toute opération dans le compartiment moteur, TOUJOURS observer les consignes de sécurité données à la section "Sécurité au garage", au début de la section d'entretien par le propriétaire.

Compartment moteur

MOTEUR A ESSENCE



H4448

1. Réservoir de liquide de freins.
2. Jauge d'huile moteur.
3. Direction assistée et contrôle actif du roulis*.
4. Réservoir du circuit de refroidissement.
5. Bouchon de remplissage d'huile moteur.
6. Réservoir de lave-glace.

AVERTISSEMENT

Au cours de toute opération dans le compartiment moteur, TOUJOURS observer les consignes de sécurité données à la section "Sécurité au garage", au début de la section d'entretien par le propriétaire.

CONTROLE DE NIVEAU ET APPOINT

Contrôler le niveau d'huile au moins tous les 400 km, lorsque le moteur est FROID et que le véhicule se trouve sur une aire horizontale.

NOTA : lorsqu'il est nécessaire de contrôler le niveau d'huile sur un moteur chaud, arrêter le moteur et attendre cinq minutes pour permettre le retour de l'huile dans le carter. **NE PAS** mettre le moteur en marche.

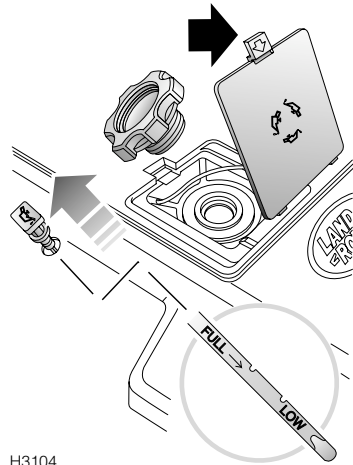
En règle générale, si le niveau d'huile sur la jauge :

- est plus près du repère supérieur que du repère inférieur, ne pas ajouter d'huile.
- est plus près du repère inférieur que du repère supérieur, ajouter un demi-litre d'huile.
- est au-dessous du repère inférieur, ajouter un litre d'huile et revérifier cinq minutes plus tard.

Spécifications de l'huile

Il est indispensable d'utiliser une huile convenant aux conditions climatiques d'utilisation du véhicule. Les spécifications précises sont indiquées dans les '*LUBRIFIANTS ET FLUIDES*', page 237. En cas de doute, demander conseil au concessionnaire Land Rover.

Véhicules à moteur diesel

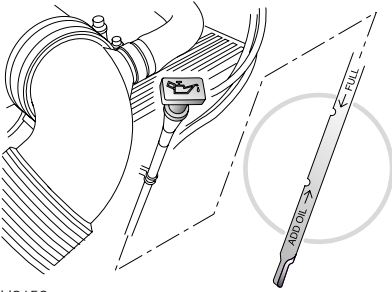


H3104

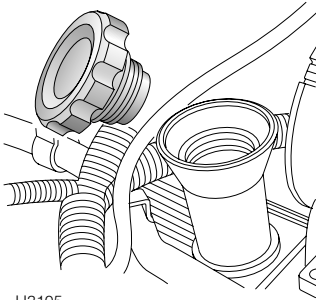
1. Enlever la jauge et l'essuyer.
2. Plonger la jauge à fond et l'enlever de nouveau pour vérifier le niveau ; il ne doit **JAMAIS** descendre sous le repère inférieur de la jauge.
3. Soulever la languette d'ouverture (fléchée) et enlever le volet d'accès.
4. Pour faire l'appoint, dévisser le bouchon de remplissage d'huile et ajouter la quantité d'huile nécessaire pour rétablir le niveau entre les repères SUPERIEUR et INFERIEUR de la jauge.

NE PAS TROP REMPLIR !

Véhicules à moteur à essence



H3152



H3105

1. Enlever la jauge et l'essuyer.
2. Plonger la jauge à fond et l'enlever de nouveau pour vérifier le niveau ; il ne doit JAMAIS descendre sous le repère inférieur de la jauge.
3. Pour faire l'appoint, dévisser le bouchon de remplissage d'huile et ajouter la quantité d'huile nécessaire pour rétablir le niveau entre les repères SUPERIEUR et INFÉRIEUR de la jauge.

NE PAS TROP REMPLIR !

Circuit de refroidissement

CONTROLE ET APOINT DE LIQUIDE DE REFROIDISSEMENT

AVERTISSEMENT

NE JAMAIS enlever le bouchon de remplissage lorsque le moteur est chaud - l'échappement de vapeur ou d'eau bouillante pourrait entraîner des blessures graves.

Dévisser lentement le bouchon de remplissage et attendre l'évacuation de la pression avant de le retirer complètement.

NE JAMAIS faire tourner le moteur sans liquide de refroidissement.

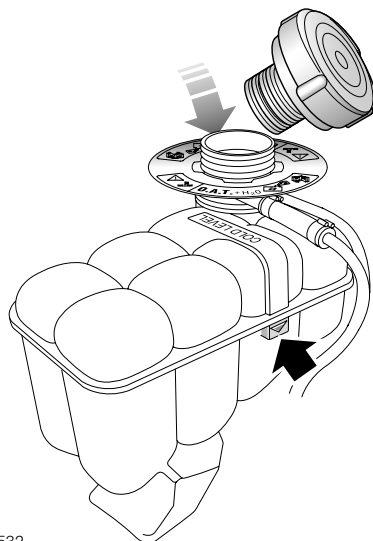
L'antigel endommagera les surfaces peintes ; éponger immédiatement toute fuite avec un linge absorbant et laver la surface avec un mélange de shampoing pour voiture et d'eau.

NE JAMAIS utiliser d'eau salée pour l'appoint. Au cours de voyages dans des régions où l'eau est salée, toujours emporter une réserve d'eau douce (de pluie ou distillée).

Eviter de renverser de l'antigel sur un moteur chaud - un incendie pourrait se déclarer.

Contrôler le niveau de liquide de refroidissement dans le vase d'expansion chaque semaine (plus souvent si le kilométrage est élevé ou si les conditions d'utilisation sont ardues). Toujours contrôler le niveau **LORSQUE LE SYSTEME EST FROID.**

S'il est nécessaire d'enlever le bouchon de remplissage avant le refroidissement complet du système, le desserrer lentement et permettre l'échappement progressif de la pression



H4532

Faire l'appoint avec un mélange d'antigel et d'eau en parties égales, jusqu'à ce qu'il atteigne le repère sur le côté du réservoir (fléché sur l'illustration).

Resserrer fermement le bouchon après l'appoint.

Si le niveau est descendu fortement, suspecter une fuite ou un échauffement et confier l'examen du véhicule au concessionnaire. **NE PAS TROP REMPLIR !**

Circuit de refroidissement

ANTIGEL

AVERTISSEMENT

L'antigel est toxique et toute ingestion peut être fatale - garder les récipients bien scellés et à l'abri des enfants. Si l'on suspecte une ingestion accidentelle, faire appel immédiatement à un médecin.

Eviter tout contact de l'antigel avec la peau ou les yeux. Le cas échéant, rincer immédiatement avec beaucoup d'eau.

L'antigel contient des inhibiteurs de corrosion importants. La concentration d'antigel du liquide de refroidissement doit être de 50% ± 5%, toute l'année durant (pas seulement par temps froid). Pour maintenir les propriétés anti-corrosion du liquide de refroidissement, faire contrôler la concentration d'antigel une fois par an et faire remplacer complètement le liquide de refroidissement tous les 60.000 km ou 36 mois, selon ce qui échoit en premier. Sinon, on risque une corrosion du radiateur et des organes du moteur.

La densité d'une solution antigel en parties égales (50%) à 20°C est de 1,075 et assure une protection contre le gel jusqu'à -36°C.

Spécifications du liquide de refroidissement
UTILISER UNIQUEMENT du liquide de refroidissement "Havoline Extended Life (XLC)" ou tout antigel à base d'éthylène glycol (sans méthanol), ne contenant que des inhibiteurs de corrosion à acides organiques (OAT).

En cas d'urgence, et seulement si ce type d'antigel n'est pas disponible, compléter le niveau du circuit de refroidissement à l'eau propre en n'oubliant pas que la protection contre le gel sera réduite. NE PAS utiliser d'antigel classique pour l'appoint ou le remplissage. En cas de doute, demander conseil à un concessionnaire Land Rover.

LIQUIDE DE FREINS

AVERTISSEMENT

Le liquide de freins est très toxique - garder les récipients bien scellés et à l'abri des enfants. Si l'on suspecte une ingestion accidentelle de liquide, faire appel immédiatement à un médecin.

Si du liquide de freins entre en contact avec la peau ou les yeux, rincer immédiatement à l'eau.

Prendre soin de ne pas renverser de liquide sur le moteur chaud - un incendie pourrait se déclarer.

NE PAS conduire le véhicule si le niveau de liquide se trouve sous le repère "MIN".

Le liquide de freins endommagera les surfaces peintes ; éponger immédiatement toute fuite avec un linge absorbant et laver la surface avec un mélange de shampoing pour voiture et d'eau.

Contrôle

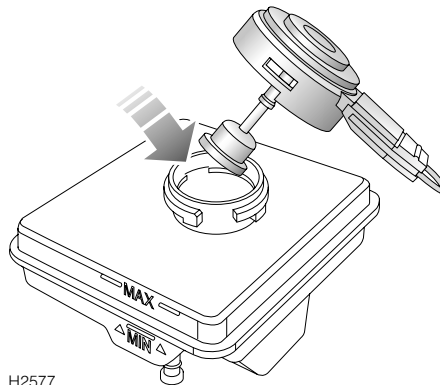
Le niveau de liquide peut descendre légèrement par suite de l'usure normale des plaquettes, mais il ne doit jamais tomber en-dessous du repère "MIN". Toute baisse de niveau importante indique une fuite du système ; dans ce cas, NE PAS conduire le véhicule et contacter le concessionnaire.

AVERTISSEMENT

Contactez immédiatement le concessionnaire si la course de la pédale de frein est anormalement longue, ou si le niveau de liquide de freins baisse considérablement.

Le véhicule se trouvant sur une aire horizontale, contrôler le niveau du liquide au moins une fois par semaine (plus fréquemment si le véhicule roule beaucoup ou si les conditions sont ardues). Contrôler visuellement le niveau sur le côté du réservoir transparent, sans enlever le bouchon de remplissage.

Appoint



H2577

Essuyer le bouchon de remplissage avant de l'enlever, pour éviter d'introduire des saletés dans le réservoir. Dévisser le bouchon (1/8 de tour) et verser dans le réservoir du liquide de freins Shell Donax YB conforme à la spécification DOT 4, jusqu'au repère "MAX".

N'utiliser que du liquide neuf provenant d'un bidon scellé (le liquide d'un bidon ouvert ou celui purgé du circuit a pu absorber l'humidité, ce qui affectera le rendement des freins, et ne doit PAS être utilisé). **NE PAS TROP REMPLIR !**

Le liquide de freins doit être remplacé tous les 40.000 km ou 24 mois, suivant ce qui échoit en premier.

NOTA : le liquide du réservoir de liquide de freins est également utilisé par l'embrayage hydraulique.

LIQUIDE DE DIRECTION ASSISTEE

AVERTISSEMENT

Le liquide de direction assistée est très toxique - garder les récipients bien scellés et à l'abri des enfants. Si l'on suspecte une ingestion accidentelle de liquide, faire appel immédiatement à un médecin.

En cas de projection de liquide de direction assistée sur la peau ou dans les yeux, les rincer immédiatement avec beaucoup d'eau.

Ne pas renverser de liquide de direction assistée sur un moteur chaud - un incendie pourrait se déclarer.

Le liquide de direction assistée endommagera les surfaces peintes : éponger immédiatement toute fuite avec un linge absorbant et laver la surface avec un mélange de shampooing pour voiture et d'eau.

Commande d'urgence

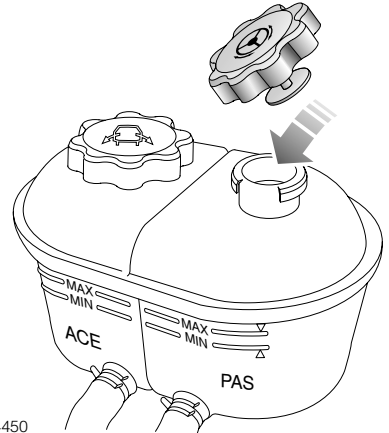
Immédiatement faire rechercher la raison de toute baisse importante ou soudaine du niveau de liquide par un concessionnaire agréé.

Si la perte de liquide est lente, faire l'appoint du réservoir jusqu'au niveau supérieur pour pouvoir conduire le véhicule chez le concessionnaire le plus proche, afin de la faire examiner.

Si le niveau du liquide est descendu sous le repère inférieur, il est important de faire l'appoint du réservoir avant de mettre le moteur en marche ; sinon, on risque une détérioration importante de la pompe de direction.

Contrôler le niveau et faire l'appoint

Ne contrôler le niveau de liquide QUE lorsque le moteur est arrêté et que le circuit est froid et prendre soin de ne pas faire tourner le volant après avoir arrêté le moteur.



Contrôler que le niveau de liquide se trouve entre les repères sur le côté du réservoir. Si un appoint de liquide est nécessaire, essuyer tout d'abord le bouchon pour éviter d'introduire des saletés dans le réservoir, le dévisser d'un quart de tour dans le sens des aiguilles d'une montre et l'enlever. Verser du liquide jusqu'au repère supérieur. **NE PAS TROP REMPLIR !**

Contrôle actif du roulis

LIQUIDE DE CONTROLE ACTIF DU ROULIS

AVERTISSEMENT

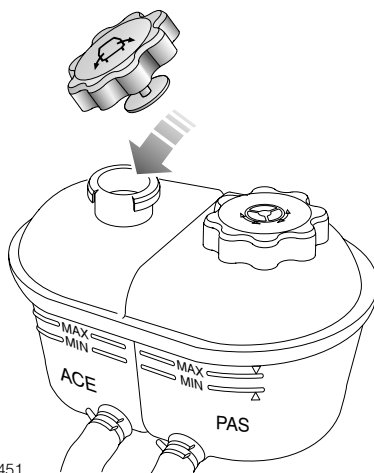
Le liquide est extrêmement toxique - garder les récipients bien scellés et à l'abri des enfants. Si l'on suspecte une ingestion accidentelle de liquide, faire appel immédiatement à un médecin.

Si du liquide entre en contact avec les yeux ou la peau, les rincer immédiatement à l'eau froide.

Ne pas renverser de liquide sur un moteur chaud - un incendie pourrait se déclarer.

Le liquide endommagera les surfaces peintes : éponger immédiatement toute fuite avec un linge absorbant et laver la surface avec un mélange de shampoing pour voiture et d'eau.

Contrôler le niveau et faire l'appoint



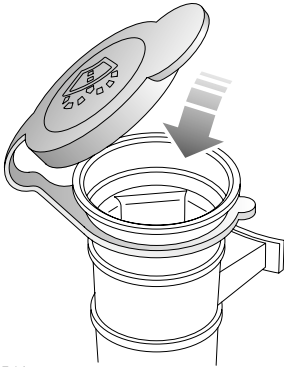
H4451

Contrôler que le niveau de liquide se trouve entre les repères sur le côté du réservoir. Si un appoint de liquide est nécessaire, essuyer tout d'abord le bouchon pour éviter d'introduire des saletés dans le réservoir, le dévisser d'un quart de tour dans le sens des aiguilles d'une montre et l'enlever. Verser du liquide jusqu'au repère supérieur. **NE PAS TROP REMPLIR !**

Immédiatement faire rechercher la raison de toute baisse importante ou soudaine du niveau de liquide par un concessionnaire agréé.

NOTA : bien que les systèmes de direction assistée et de contrôle actif du roulis utilisent un liquide et un réservoir communs, ils sont totalement indépendants. Le réservoir contient deux compartiments et des bouchons de remplissage individuels.

APPOINT DU RESERVOIR DE LAVE-GLACE



H2541

Le réservoir de liquide du lave-glace alimente les gicleurs des lave-glaces avant et arrière et les gicleurs des lave-phares*.

Contrôler le niveau du réservoir au moins une fois par semaine et le remplir d'un mélange d'eau et de liquide pour lave-glaces Land Rover STC 8249. Il vaut mieux mélanger les proportions recommandées d'eau et de liquide pour lave-glaces dans un récipient séparé avant de faire l'appoint ; toujours respecter les instructions sur l'emballage. Noter qu'un liquide homologué est nécessaire pour éviter le gel par temps très froid.

Actionner périodiquement les interrupteurs de lave-glace pour vérifier que les gicleurs sont dégagés et orientés correctement.

AVERTISSEMENT

NE PAS utiliser d'antigel ni de solution d'eau et de vinaigre dans le réservoir du lave-glace - l'antigel endommagera les surfaces peintes et le vinaigre peut endommager la pompe du lave-glace.

Certains produits pour lave-glaces sont inflammables, particulièrement si le liquide concentré ou faiblement dilué est en contact avec des étincelles. NE JAMAIS placer de liquide de lave-glaces en contact avec des flammes nues ou des sources d'allumage.

Les panneaux de carrosserie peuvent être décolorés par un renversement de liquide de lave-glaces. Prendre soin d'éviter tout renversement, spécialement si on utilise un liquide concentré ou faiblement dilué. En cas de renversement, rincer immédiatement à l'eau la zone affectée.

GICLEURS DE LAVE-GLACE

Les gicleurs de lave-glace sont réglés en usine et ne devront normalement plus être réglés. Cependant, si un réglage est nécessaire, introduire une aiguille dans l'orifice du gicleur et le déplacer doucement de façon que son jet atteigne le centre du pare-brise.

Les gicleurs sur le bras d'essuie-glace arrière ne peuvent pas être réglés.

Si un gicleur se bouche, introduire une aiguille ou un fil métallique dans l'orifice pour le déboucher.

LAVE-PHARES*

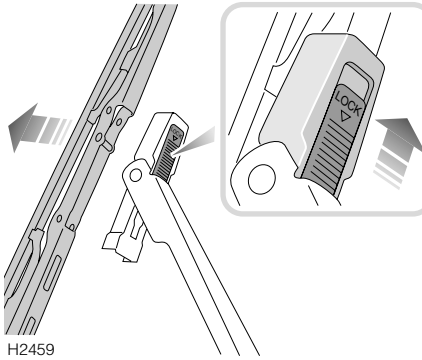
Les gicleurs de lave-glace sont réglés en usine et ne devraient exiger aucun réglage.

NOTA : pour éviter toute congélation, utiliser le produit de lave-glace préconisé dans le réservoir des lave-glaces.

Balais d'essuie-glace

REPLACEMENT DE BALAI D'ESSUIE-GLACE

Balais d'essuie-glace avant



H2459

Eloigner le bras d'essuie-glace du pare-brise. Pour enlever le balai, déplacer la languette de blocage (voir médaillon de l'illustration) en position de dégagement.

La pose du balai neuf se fait dans l'ordre inverse. Contrôler que le balai est bien retenu avant de le replacer sur le pare-brise.

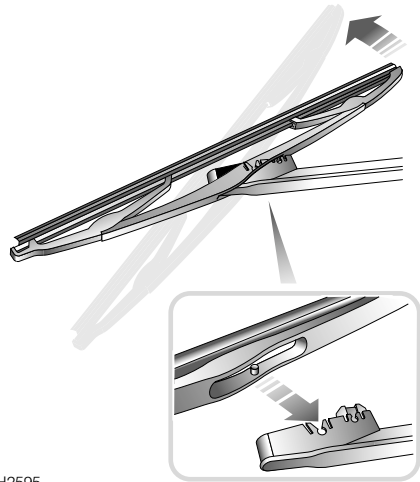
Utiliser uniquement des balais d'essuie-glace identiques à ceux d'origine.

La graisse, la silicone et les produits à base de pétrole affectent le pouvoir d'essuyage du balai. Laver les balais d'essuie-glace avec de l'eau tiède et du savon et contrôler périodiquement leur état.

Si le caoutchouc est dur ou fissuré ou si les essuie-glaces laissent des traînées sur le pare-brise, remplacer les balais.

Nettoyer périodiquement le pare-brise avec un produit homologué et le nettoyer convenablement avant de monter des balais neufs.

Balai d'essuie-glace arrière



H2595

La roue de secours étant dégagée de la porte du coffre, éloigner le bras d'essuie-glace de la lunette arrière. Faire pivoter le balai pour l'éloigner du bras (voir flèche), contre la résistance, jusqu'à ce que les deux oreilles de retenue se dégagent des rainures à l'extrémité du bras. Replacer prudemment le bras en position de rangement.

Pour le remonter, positionner le bras d'essuie-glace dans l'ouverture au centre du balai, aligner les oreilles de retenue avec les rainures correspondantes du bras et exercer une pression ferme jusqu'à ce que le balai s'emboîte en position.

SECURITE DE LA BATTERIE

AVERTISSEMENT

Les batteries contiennent de l'acide, qui est un liquide corrosif et toxique. En cas de renversement :

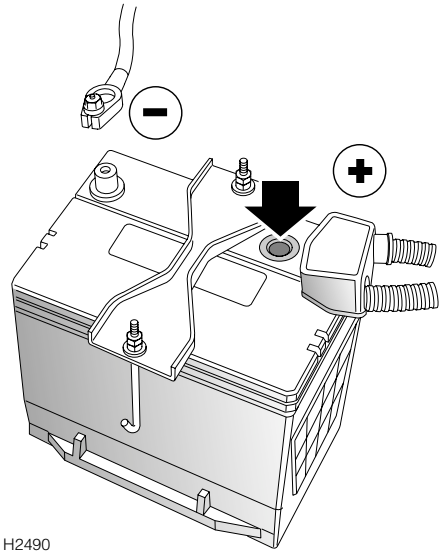
- *Sur les vêtements ou sur la peau - enlever immédiatement tout vêtement souillé, rincer la peau avec beaucoup d'eau et faire appel immédiatement à un médecin.*
- *Dans les yeux - rincer immédiatement avec beaucoup d'eau propre, pendant au moins 15 minutes. Faire appel immédiatement à un médecin.*

Une ingestion d'acide de batterie peut être fatale si on ne réagit pas IMMEDIATEMENT - faire appel immédiatement à un médecin.

Les batteries émettent de l'hydrogène gazeux déflagrant au cours de l'utilisation normale - éviter toute étincelle et flamme nue dans le compartiment moteur.

Pour des raisons de sécurité, enlever tout bracelet métallique ou bijou avant de travailler dans le compartiment moteur et NE JAMAIS permettre aucun contact entre les bornes de la batterie ou les fils et des outils ou d'autres pièces métalliques du véhicule.

ENTRETIEN DE LA BATTERIE



H2490

La batterie est conçue pour n'exiger aucun entretien et aucun appoint ne devrait être nécessaire. Le dessus de la batterie comporte un indicateur d'état (fléché sur l'illustration). Examiner périodiquement cet indicateur pour contrôler l'état de la batterie. Lorsque l'indicateur est :

- VERT - la batterie est bien chargée.
- SOMBRE (devenant noir) - il est nécessaire de charger la batterie.
- TRANSPARENT (ou jaune clair) - la batterie doit être remplacée. Lorsque la batterie est dans cet état, ne pas la charger et ne tenter aucun démarrage de fortune.

NOTA : *si nécessaire, nettoyer le dessus de la batterie pour mieux voir son indicateur d'état.*

Si l'indicateur est transparent ou jaune, le frapper légèrement avec la poignée d'un tournevis pour disperser toute bulle d'air. Si la couleur de l'indicateur ne change pas, il est temps de remplacer la batterie.

Dépose et repose de batterie

AVERTISSEMENT

- ***TOUJOURS enlever la clef de contact avant de déconnecter la batterie. Autrement, on risque une défaillance de l'airbag SRS.***
 - ***Ne pas inverser la polarité de la batterie - un raccordement incorrect des fils de la batterie peut endommager le système électrique.***
 - ***Toujours maintenir la batterie verticalement - une batterie inclinée à plus de 45 degrés provoquera des dégâts.***
 - ***NE PAS faire tourner le moteur lorsque la batterie est déconnectée et ne pas la débrancher lorsque le moteur tourne.***
-

Avant de débrancher la batterie, désarmer l'alarme, couper le contact et éteindre tout appareil électrique.

Pour l'enlever : débrancher d'abord le câble négatif ("-") de la batterie puis le câble positif ("+"). Toujours rebrancher le fil positif de la batterie avant le fil négatif. Eviter tout contact entre les bornes de la batterie et des éléments métalliques du véhicule.

Pour dégager la batterie du véhicule, dévisser les écrous maintenant la plaque de retenue et l'enlever.

Remonter la batterie en prenant soin de l'orienter correctement (bornes vers l'arrière du véhicule) et bien serrer la plaque de retenue. Serrer les écrous de la plaque de retenue jusqu'à ce qu'elle ne bouge plus mais ne pas la serrer excessivement.

Batteries de recharge

Utiliser uniquement une batterie du même type et de spécifications identiques à celles d'origine - la taille et les positions des bornes d'autres batteries peuvent être différentes et elle pourrait provoquer un incendie lorsqu'elle est raccordée au circuit électrique du véhicule.

Mise au rebut de la batterie



Les batteries usagées doivent être recyclées. Ne pas oublier que les batteries sont dangereuses - demander conseil à un concessionnaire Land Rover ou aux autorités locales avant de vous en débarrasser.

Charge de la batterie

Les batteries dégagent des gaz déflagrants, contiennent un acide corrosif et le courant produit est suffisamment élevé pour provoquer des accidents. Toujours observer les précautions suivantes au cours de la charge :

- Débrancher la batterie et la sortir du véhicule avant de la charger - la charge de la batterie sans débrancher ses câbles peut endommager le circuit électrique du véhicule.
- Contrôler que les fils sont serrés fermement sur les bornes de la batterie AVANT de mettre le chargeur en route. Ne pas déplacer les fils lorsque le chargeur est sous tension.
- Au cours de la charge, se protéger les yeux, éviter de se pencher au-dessus de la batterie et bien aérer le sommet de celle-ci.
- N'approcher aucune flamme nue de la batterie (elle dégage de l'hydrogène déflagrant pendant la charge et après celle-ci).
- La charge de la batterie est suffisante lorsque son indicateur d'état est de couleur VERTE. Lorsque la charge est terminée, éteindre le chargeur AVANT de débrancher les fils de charge des bornes de la batterie.

NOTA : *se souvenir que la charge de la batterie sera plus longue par temps froid.*

Après la charge, attendre une heure AVANT de rebrancher la batterie dans le véhicule - cela permettra la dispersion des gaz déflagrants afin de réduire tout risque d'incendie ou de déflagration.

AVERTISSEMENT

NE PAS recharger une batterie pendant qu'elle est connectée au système électrique du véhicule - cela pourrait endommager gravement le système électrique.

Ne tenter AUCUNE charge de la batterie si son indicateur d'état est transparent ou jaune clair.

NE PAS charger la batterie si elle semble gelée.

Pneumatiques

ENTRETIEN DES PNEUMATIQUES

AVERTISSEMENT

DES PNEUS DEFECTUEUX SONT DANGEREUX
! Ne pas conduire la voiture avec un pneu endommagé, excessivement usé ou gonflé à une pression incorrecte.

Toujours tenir compte de l'état des pneus au cours de la conduite et contrôler régulièrement la bande de roulement et les flancs afin de détecter toute déformation (renflements), entaille ou usure.

Parmi les causes les plus courantes de défaillance d'un pneumatique, citons :

- Chocs contre les trottoirs
- Passage sur des nids de poule profonds
- Conduite avec des pneumatiques trop ou pas assez gonflés

NOTA : *si possible, éviter toute trace d'huile, de graisse, de carburant ou d'autres liquides sur les pneus.*

Pressions de gonflage

Des pressions de gonflage correctes assureront la meilleure combinaison possible de longévité des pneus, de confort de conduite, d'économie de carburant et de tenue de route.

Des pneus pas assez gonflés s'usent plus rapidement, peuvent affecter la tenue de route du véhicule et sa consommation et augmenter le risque de défaillance des pneus. Des pneus trop gonflés provoqueront une conduite dure, s'useront de façon irrégulière et s'abîmeront plus vite.

Contrôler la pression des pneus au moins une fois par semaine si le véhicule est utilisé sur route ou CHAQUE JOUR si le véhicule roule en tout-terrain.

Contrôler les pressions (sans oublier la roue de secours), lorsque les pneus sont froids - se souvenir qu'une distance de 1,5 km est suffisante pour réchauffer les pneus au point d'affecter les pressions.

La pression augmente naturellement dans les pneus chauds ; s'il est nécessaire de vérifier les pressions à chaud (après avoir parcouru plusieurs kilomètres), se rappeler que les pressions peuvent augmenter de 0,3 à 0,4 bar. Dans ce cas, NE JAMAIS dégonfler les pneus à la pression recommandée.

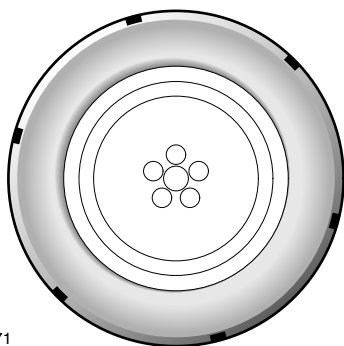
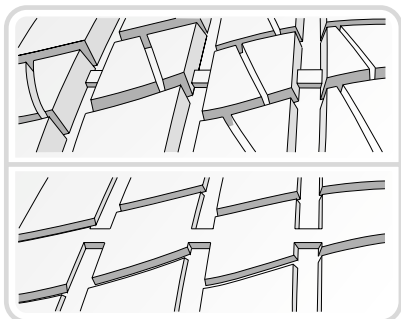
AVERTISSEMENT

Si le véhicule était garé au soleil ou est utilisé à température ambiante élevée, NE PAS réduire la pression des pneus ; mettre le véhicule à l'ombre et attendre le refroidissement des pneus avant de contrôler la pression.

Les pressions recommandées pour les pneus froids sont indiquées dans '*ROUES ET PNEUMATIQUES*', page 243.

Pneumatiques

Usure des pneumatiques



H2571

Certains pneus de première monte comportent des indicateurs d'usure moulés dans la bande de roulement. Lorsqu'il ne reste plus que 1,6 mm de dessin, les indicateurs apparaîtront à la surface et formeront une bande de caoutchouc continue sur toute la largeur du pneumatique.

Le pneu DOIT être remplacé dès qu'un indicateur d'usure devient visible ou si la profondeur des dessins atteint la limite légale.

Contrôler régulièrement la profondeur des dessins (à l'occasion de chaque entretien ou plus fréquemment). Toujours remplacer un pneu avant que la profondeur des dessins n'atteigne 1,6 mm. NE PAS conduire avec des pneus usés à cette limite sous peine d'affecter la sécurité du véhicule et de ses occupants.

NOTA : après une utilisation en tout-terrain, contrôler que les pneus ne présentent pas de renflements, hernies ni d'exposition de la carcasse métallique.

Valves

Visser fermement les chapeaux de valve - ils protègent la valve contre les saletés. Détecter toute fuite de valve (sifflement d'air) au cours du contrôle des pressions.

Pneumatiques crevés

Votre véhicule est équipé de pneus sans chambre à air qui peuvent ne pas se dégonfler s'ils sont percés, tant que l'objet reste en position. En cas de crevaison, réduire immédiatement la vitesse et conduire avec prudence jusqu'à ce qu'il soit possible de monter la roue de secours.

Une crevaison de ce type finira par dégonfler le pneu et c'est pourquoi il est nécessaire de vérifier régulièrement (et fréquemment) les pressions des pneumatiques. Des pneus crevés ou endommagés doivent être réparés correctement ou remplacés dès que possible - en cas de doute, demander conseil à un professionnel. NE PAS CONDUIRE AVEC UN PNEU CREVE !

Pneumatiques de rechange

Les jantes de roue et les pneumatiques sont étudiés en fonction des caractéristiques de tenue de route du véhicule. Pour des raisons de sécurité, TOUJOURS contrôler que les pneus de rechange se conforment aux spécifications d'origine (voir '*ROUES ET PNEUMATIQUES*', page 243) et que les classes de charge et de vitesse indiquées sur le flanc du pneu sont identiques à celles des pneus d'origine.

Contactez le concessionnaire Land Rover pour tout renseignement complémentaire.

AVERTISSEMENT

TOUJOURS utiliser des pneus à carcasse radiale de même marque et du même type à l'avant et à l'arrière. NE PAS utiliser de pneus à carcasse transversale et ne pas permuter les pneus avant et arrière.

Votre véhicule est équipé de roues qui n'accepteront PAS de chambre à air. NE PAS monter de pneu avec chambre à air.

En cas de remplacement, TOUJOURS utiliser des roues Land Rover d'origine. Les roues et les pneus sont conçus pour la conduite sur route et tout-terrain et ont une grande influence sur la tenue de route du véhicule. Ne pas utiliser de roues ne se conformant pas aux spécifications de la première monte.

Toujours faire équilibrer les roues et pneus de rechange avant de les utiliser.

Chaînes à neige

Les chaînes à neige sont destinées à la conduite sur routes macadamisées fortement enneigées uniquement et sont déconseillées pour la conduite tout-terrain. Lorsqu'il est nécessaire d'installer des chaînes à neige, TOUJOURS observer les recommandations suivantes :

- ***Roues avant:*** ne pas monter de chaînes à neige sur les roues avant, à moins que le véhicule soit équipé de pneus 215/75 R16 Pirelli Scorpion S/T 107T.
- ***Roues arrière:*** des chaînes à neige peuvent être montées sur les roues arrière de tout véhicule, à condition que les roues et les pneus se conforment aux spécifications d'origine, indiquées dans le manuel du conducteur (voir '*ROUES ET PNEUMATIQUES*', page 243).
- NE monter QUE des chaînes à neige Land Rover sur les roues arrière ou sur les quatre roues - elles sont conçues pour votre véhicule et élimineront tout risque de détérioration d'autres composants.
- Toujours respecter les instructions de montage et de tension des chaînes à neige et les limites de vitesse recommandées en fonction des conditions de la route. NE JAMAIS dépasser 50 km/h.
- Pour éviter d'endommager les pneus, enlever les chaînes à neige dès que la route n'est plus enneigée.

Consultez le concessionnaire Land Rover pour tout détail supplémentaire concernant les chaînes à neige homologuées.

AVERTISSEMENT

L'utilisation de chaînes à neige non homologuées peut endommager les organes de freins.

Nettoyage et entretien du véhicule

LAVAGE DU VEHICULE



H4436

AVERTISSEMENT

Le jet de certains systèmes de nettoyage à haute pression est suffisamment puissant pour traverser les joints des portes et des glaces et endommager les bandes de frottement et les mécanismes de verrouillage. Ne jamais diriger le jet d'eau vers les prises d'air de chauffage, les joints de carrosserie ou de toit ouvrant ni aucun composant aisément déformable.

AVERTISSEMENT

Lire les différents avertissements sur les produits avant d'utiliser tout produit de lavage ou de nettoyage pour véhicules.

Laver fréquemment le véhicule avec une éponge et beaucoup d'eau froide ou tiède contenant un shampoing pour voitures. Rincer et sécher la carrosserie à la peau de chamois.

- Ne pas utiliser d'eau chaude !
- Ne pas utiliser de savon détergent ni de liquide de vaisselle !

- Par temps chaud, ne pas laver le véhicule au soleil.

Entretien du dessous de caisse

Les produits corrosifs utilisés pour disperser la neige et le verglas peuvent se déposer sur les organes sous la caisse. Une corrosion plus rapide peut se produire si ces produits ne sont pas enlevés. Rincer régulièrement le dessous de la caisse au tuyau d'arrosage, en prenant particulièrement soin des surfaces sur lesquelles la boue et les débris peuvent s'accumuler.

De même, après conduite tout-terrain ou passage dans de l'eau boueuse ou salée, laver au tuyau d'arrosage, les éléments sous la caisse ainsi que toute autre partie exposée du véhicule.

Ne pas diriger de lance d'arrosage vers les conduits d'entrée d'air de chauffage, dans les ouvertures d'enjoliveur de roue, vers les freins, ni vers les joints des portes, du toit ouvrant ou des glaces, car l'eau sous pression pourrait s'introduire dans les joints.

Nettoyage et entretien du véhicule

Nettoyage à la vapeur

Avant tout nettoyage à la vapeur du compartiment moteur, couvrir le réservoir de direction assistée pour éviter toute contamination du liquide. Après nettoyage à la vapeur, recouvrir prudemment tous les composants métalliques de cire anti-corrosion, en prenant particulièrement soin de la colonne de direction, des tuyaux de refroidissement au du moteur, des colliers de durit et du collier de la bobine d'allumage.

Enlèvement des taches de goudron

Utiliser du white spirit pour enlever les taches de goudron et de graisse de la peinture. Eliminer ensuite immédiatement toute trace de white spirit à l'eau savonneuse.

Protection de la carrosserie

Après lavage, inspecter la peinture pour rechercher toute trace de détérioration. Faire réparer toute peinture écaillée, fracture ou rayure profonde dès que possible. Le métal nu se corrodera plus rapidement et risque d'entraîner une réparation coûteuse. Certains panneaux extérieurs de votre véhicule sont en aluminium et ne se corroderont pas de la même façon que les tôles en acier. Réparer cependant tout dégât dès que possible. Les produits de retouche, disponibles chez les concessionnaires, permettront de réparer les éclats mineurs et les rayures. Confier immédiatement la réparation des dégâts plus importants à des professionnels.

Polissage

Traiter occasionnellement les surfaces peintes au produit de polissage présentant les propriétés suivantes :

- Abrasifs très légers, pour supprimer la contamination superficielle sans entamer la peinture.
- Produits de charge, pour combler les rayures et les rendre moins visibles.
- Cire, pour établir une couche de protection entre la peinture et l'atmosphère.

NOTA : NE PAS placer de cire pour voitures sur les pare-chocs moulés - la cire s'enfoncera dans la texture du pare-chocs.

Glaces et rétroviseurs

Nettoyer la lunette arrière avec un linge doux afin de ne pas endommager les éléments chauffants. NE PAS gratter le verre et ne pas utiliser de liquide abrasif.

Les glaces des rétroviseurs sont particulièrement fragiles. Les laver à l'eau et au savon. N'utiliser AUCUN produit de nettoyage abrasif ni de racloirs métalliques pour enlever le givre.

Nettoyage et entretien du véhicule

NETTOYAGE DE L'INTERIEUR

AVERTISSEMENT

Lire les différents avertissements sur les produits avant d'utiliser tout produit de lavage ou de nettoyage pour véhicules.

PRODUITS D'ENTRETIEN RECOMMANDES (disponibles en Grande-Bretagne)	
Produit de dégivrage	STC 717
Produit de nettoyage pour roues en alliage	STC 718
Produit de nettoyage pour glaces	STC 719
Produit de nettoyage pour pare-chocs noirs	STC 721
Shampooing	STC 722
Cire	STC 723
Produit pour lave-glace	STC 8249

Matériaux plastiques

Nettoyer les garnitures plastifiées ou les surfaces en tissu avec du produit pour garniture de sièges dilué et les essuyer avec un linge humide.

NOTA : NE PAS polir les composants du tableau de bord - ils doivent rester mats pour ne pas affecter la sécurité.

Cuir

Les sièges en cuir, le volant et les garnitures doivent être nettoyés avec un linge humide et un peu de produit pour garniture de sièges concentré. Attendre cinq minutes et recommencer l'opération avec un linge propre et de l'eau, en évitant d'inonder la surface ! Sécher et polir le cuir à l'aide d'un linge sec non pelucheux.

NE PAS utiliser d'essence, de détergents ni de cires pour meubles !

Moquettes et tissu

Les nettoyer avec un produit dilué, pour garnitures en nylon - commencer par une surface dissimulée.

Groupe d'instruments, montre et autoradio

Le nettoyer avec un linge sec uniquement ! NE PAS utiliser de liquides ou bombes de nettoyage.

Ceintures de sécurité

Etendre les ceintures et les nettoyer à l'eau chaude savonneuse non détergente. Laisser sécher les ceintures à l'air et ne pas les enrouler ni utiliser le véhicule avant qu'elles ne soient parfaitement sèches.

Couvercles de module airbag

Pour éviter toute détérioration de l'airbag, nettoyer l'embase centrale du volant et la surface du tableau de bord contenant l'airbag passager avec un linge humide et un peu de produit de nettoyage pour garnitures de siège SEULEMENT.

NE PAS inonder ces surfaces avec le liquide et NE PAS utiliser d'essence, de détergents ni de cires pour meubles.

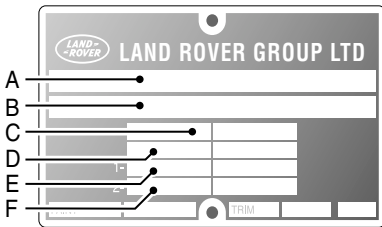
Numéros d'identification

NUMERO D'IDENTIFICATION DU VEHICULE (VIN)

Lors d'une communication avec un concessionnaire Land Rover, il peut vous demander le numéro d'identification du véhicule (VIN).

Le VIN (et les poids maxima autorisés pour le véhicule) sont poinçonnés sur une plaque rivetée au sommet du panneau de calandre, dans le compartiment moteur (ce numéro doit correspondre au VIN enregistré dans le livret de service).

Pour décourager les voleurs et aider la police, le VIN est également poinçonné sur une plaquette visible au travers du côté gauche du pare-brise et sur le châssis du véhicule.



H3551

- A. Homologation de type (si nécessaire)
- B. Numéro d'identification du véhicule (VIN)
- C. Poids brut du véhicule (si nécessaire)
- D. Poids brut du véhicule avec remorque (si nécessaire)
- E. Charge maxima sur l'essieu avant (si nécessaire)
- F. Charge maxima sur l'essieu arrière (si nécessaire)

Pièces et accessoires

PIECES ET ACCESSOIRES

AVERTISSEMENT

Le montage de pièces et accessoires de qualité inférieure ou l'exécution de transformations non homologuées peut être dangereux et affecter la sécurité du véhicule et des occupants sans compter qu'il peut également invalider les termes et conditions de la garantie du véhicule.

Votre véhicule a été étudié, construit et testé pour satisfaire à un éventail de conditions de conduite tout-terrain dont certaines peuvent soumettre les systèmes de commande et organes à rude épreuve. Les pièces et accessoires développés et testés suivant les mêmes normes rigoureuses que les composants d'origine permettent de garantir la fiabilité, la sécurité et les performances de votre véhicule tout au long de son existence.

Pour accroître encore plus les possibilités déjà exceptionnelles du véhicule, une gamme complète et polyvalente de pièces et accessoires Land Rover de qualité est disponible pour satisfaire à une grande variété de tâches, tout en améliorant et en protégeant le véhicule dans les nombreuses fonctions qu'il est capable de remplir.

Seules les pièces Land Rover sont construites conformément aux spécifications d'origine ET homologuées par les concepteurs Land Rover; cela signifie que chaque pièce et accessoire a été testé rigoureusement par la même équipe technique chargée de la conception et de la construction du véhicule, et peut ainsi bénéficier d'une garantie de douze mois, sans limitation de kilométrage.

Le concessionnaire Land Rover peut vous fournir la liste complète et la description de tous les accessoires disponibles.

Equipement électrique

AVERTISSEMENT

Il est extrêmement dangereux de monter ou de remplacer des pièces ou accessoires dont l'installation exige le démontage des circuits électriques ou du système d'alimentation ou des modifications de ceux-ci.

Si un airbag est monté, TOUJOURS consulter un concessionnaire Land Rover avant d'installer tout accessoire.

Le montage de pièces ou accessoires de qualité inférieure peut être dangereux et pourrait invalider la garantie du véhicule.

Toujours consulter un concessionnaire Land Rover concernant l'approbation, la conformité, l'installation et l'utilisation de toute pièce ou accessoire avant son montage.

SERVICE APRES-VENTE

Le service après-vente est d'une importance primordiale, tant au Royaume-Uni que dans le reste du monde. Au Royaume-Uni, plus de 100 concessionnaires Land Rover agréés, réunis par ordinateurs pour permettre une commande rapide de pièces et d'accessoires, sont à votre service.

De plus, grâce aux représentants agréés dans plus de 100 pays du monde, Land Rover est en mesure d'assurer le suivi de votre véhicule, où que vous soyez.

Seuls les concessionnaires Land Rover sont en mesure d'offrir l'éventail complet de pièces et d'accessoires recommandés et répondant à nos normes rigoureuses de sécurité, de fiabilité et de performances.

Voyages à l'étranger

La loi de certains pays interdit le montage de pièces ne se conformant pas aux spécifications du constructeur du véhicule.

Les propriétaires qui font monter des pièces ou accessoires au cours de voyages à l'étranger devront s'assurer qu'ils se conforment aux exigences légales du pays d'origine.

Informations en cas d'urgence

Changement de roue

TROUSSE A OUTILS	205
ROUE DE SECOURS	206
ECROUS DE ROUE ANTIVOL	207
CHANGEMENT DE ROUE	208

Démarrage de fortune

MISE EN MARCHÉ D'UN MOTEUR DONT LA BATTERIE EST DECHARGÉE	211
EMPLOI DE CABLES VOLANTS	211
RACCORDEMENT DES CABLES VOLANTS	212

Remorquage du véhicule en cas de panne

OEILLETS DE REMORQUAGE	214
REMORQUAGE EN CAS DE PANNE	215
ARRIMAGE SUR CAMION OU PLATEAU	215

Fusibles

FUSIBLES	216
BOITE A FUSIBLES PRINCIPALE	216
BOITE A FUSIBLES DU COMPARTIMENT MOTEUR	220
FUSIBLES SOUS LE SIEGES	222

Remplacement d'ampoule

REPLACEMENT DES AMPOULES	223
ENSEMBLE DE LAMPE AVANT	224
REPETITEUR LATERAL	229
LANTERNE ARRIERE (feu stop, feu arrière et clignotant)	230
LAMPES DE PARE-CHOC (feux antibrouillard et de recul)	231
ECLAIRAGES DE PLAQUE D'IMMATRICULATION	231
PROJECTEURS ANTIBROUILLARD	232
3EME FEU STOP SURELEVE	232
BOITE A GANTS	233
LAMPE INTERIEURE	233
ECLAIRAGES DE COURTOISIE	233

